

Хүн амын ажил эрхлэлт, ажилгүйдлийн талаархи танилцуулга

Хөдөлмөрийн эдийн засгийн товч ойлголт:

Өнөөгийн зах зээлийн нөхцөлд орчин үеийн хөдөлмөрийн эдийн засаг нь олон жилийн турш судлагдаж хөгжихдөө судалгааны хүрээ нь хэзээч өөрчлөгдөөгүй билээ. Иймээс судалгааны хүрээ нь хөдөлмөр юм.

Хөдөлмөрийн эдийн засгийн судалгааны эцсийн зорилго нь хөдөлмөрийг хамгийн үр ашигтай байлгахад чиглэгдэнэ.

Хөдөлмөр эрхлэлт гэдэг нь хууль дүрэм журамтай зөрчилдөхгүй, хүмүүсийн хөдөлмөрийн орлогыг бий болгох, хувь хүн, нийгмийн эрэлт хэрэгцээг хангахтай холбогдсон иргэн хүний үйл ажиллагаа юм.

Хүн амын ажил эрхлэлтийн судалгааны гол агуулга, зорилго:

Энэхүү судалгаа нь аймгийн хүн амын хэдэн хувь нь ажил хөдөлмөр эрхэлж байгаа, ажилгүйчүүд, ажил эрхлээгүй хүний тоо нь хэд байгаа болон эдийн засгийн идэвхтэй хүн амыг тодорхойлж, хүн ам зүйн ачаалал, ажиллах хүчний хөдөлмөр оролцоо, ажил эрхлэлт, ажилгүйдлийн түвшинг тооцож түүнээсээ үнэлэлт дүгнэлт өгөхөд оршино. Ажиллах хүчний ажил эрхлэлтийн байдал нь улс, аймаг, сумын хүн амын насны бүтцээс шууд хамааралтай байдаг. Жил бүр хөдөлмөрийн насанд шилжиж байгаа хүний тоо, хөдөлмөрийн наснаас гарч байгаа хүний тооны зөрүү нь хөдөлмөрийн насны хүн амын цэвэр өсөлтийг харуулна.

**Ажил эрхлэлтийн судалгааны зарим үзүүлэлтийг
тодорхойлсон аргачлал**

- **Ажиллах хүч буюу эдийн засгийн идэвхтэй хүн ам:** Хөдөлмөр эрхэлж байгаа бүх хүн буюу нийт ажиллагсад, хөдөлмөр зохицуулалтын албанд бүртгэлтэй ажилгүйчүүдийн нийлбэр. Хөдөлмөрийн насны ажилладаггүй, ХХҮХ-т бүртгэлгүй хүмүүс, хөдөлмөрийн насны суралцагчид, хугацаат цэргийн албан хаагчид, хоригдол хүмүүс эдийн засгийн идэвхтэй хүн амд хамаарагдахгүй.
- **Ажил эрхэлдэг хүн ам буюу ажиллагсад:** Аж ахуйн нэгж байгууллагын орон тоонд ажиллагч, зохих зөвшөөрлөөр хувиараа хөдөлмөр эрхлэгч, ажил хамтран гүйцэтгэгчид, цалин хөлстэй өрхийн аж ахуй эрхэлдэг хүмүүс.
- **Ажилгүйчүүд:** Олон улсын нийтлэг аргачлалын дагуу, ХХҮХ-т бүртгүүлсэн, ажил идэвхтэй эрж, хайж байгаа хүмүүс.
- **Ажилгүйдлийн түвшин:** Ажилгүй иргэдийн тоог эдийн засгийн идэвхтэй хүн амын тоонд харьцуулсан харьцаа
- **Ажил эрхлээгүй хүн ам:** Аж ахуй нэгж, байгууллагын орон тоонд ажилладаггүй, ХЗАлбанд бүртгэлгүй, албан ёсоор /татварын албанд бүртгүүлэн зөвшөөрөл аваагүй/ хувиараа хөдөлмөр эрхэлж орлого олдоггүй, хөдөлмөрийн насны хүмүүс орохгүй.
- **Ажил эрхлэлтийн түвшин:** Ажиллагсадын тоог хөдөлмөрийн насны /эмэгтэй 16-54, эрэгтэй 16-59/ хүн амд харьцуулсан хувь.
- **Хүн ам зүйн ачаалал:** Хөдөлмөрийн насны нэг хүн амд ноогдох хөдөлмөрийн насанд хүрээгүй, хөдөлмөрийн нас хэтэрсэн хүний тоо.
- **Хөдөлмөрийн насны хөдөлмөрийн чадваргүй хүн ам:** Хөдөлмөрийн чадвараа байнга буюу удаан хугацаагаар бүрэн болон хэсэгчлэн алдсан бөгөөд алдагдсан хөдөлмөрийн чадвар нь нөхөн сэргээгдэх боломжгүй хөдөлмөрийн насны хүн амыг хамруулна.
- **Хөдөлмөрийн насны сурагцагчид:** Бүх шатны сургуульд суралцаж буй хөдөлмөрийн насны иргэнийг хэлнэ.

Хүн амын насны бүтэц
/ жилийн эцэст /

Үзүүлэлт	Хүн амын тоо		Нийт хүн амд эзлэх хувь	
	2010	2011	2010	2011
15 хүртэлх насны хүүхэд	16 273	16 512	29.7	30.0
Үүнээс: эмэгтэй	7 952	8 019	14.5	14.5
Хөдөлмөрийн нас	35 653	35 700	65.0	64.8
Үүнээс: эмэгтэй	17 588	17 670	32.1	32.1
Өндөр настан	2 926	2 916	5.3	5.3
Үүнээс: эмэгтэй	1 845	1 820	3.4	3.3
Нийт хүн ам	54 852	55 128	100	100
Үүнээс: эмэгтэй	27 385	27 509	49.9	49.9
Хүн ам зүйн ачаалал	54	54	-	-

Хөдөлмөрийн насны хүн амын тоо нь 2010 онд 35653, 2011 онд 35700 болж, урьд оноосоо 47 хүнээр өссөн байна.

Хүн ам зүйн ачаалал /хөдөлмөрийн насны зуун хүн амд ноогдох тэжээлгэгч хүний тоо/ 2010, 2011 онуудад адил 54 байна.

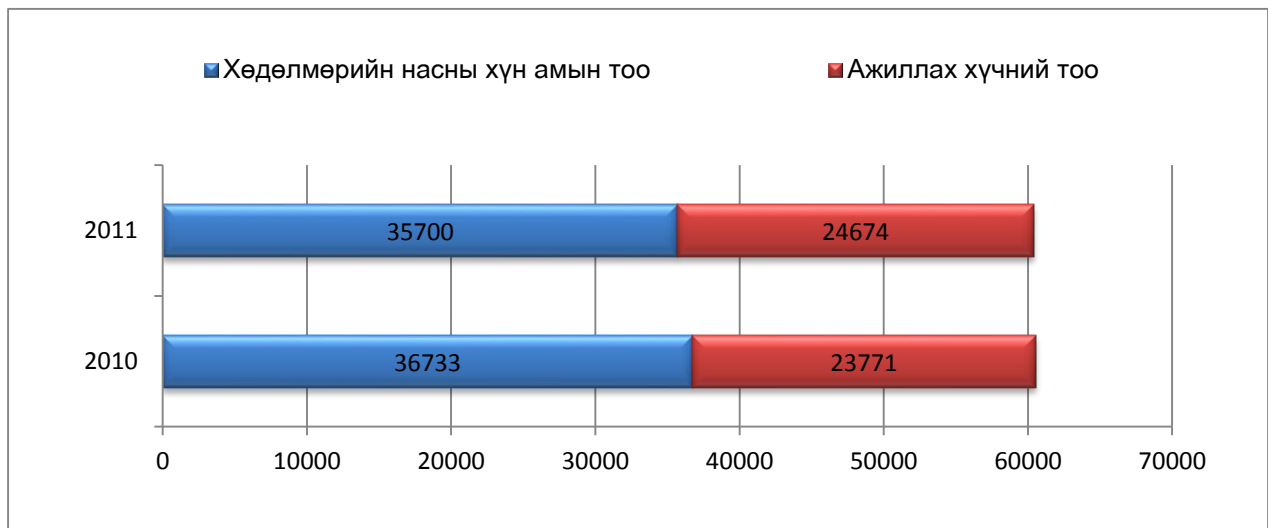
Улс орнууд хүн амынхаа хөгжлийн ирээдүйн хандлагыг урьдчилан тодорхойлохдоо хүн ам зүйн ачааллыг харгалзан үздэг. Хүн ам зүйн ачаалал хэт өндөр байх нь үйлдвэрлэлийг хөгжүүлэх, ард түмний аж байдлыг дээшлүүлэхэд сөрөг нөлөөтэй байдаг тул аливаа нутаг дэвсгэрийн гол асуудалын нэг нь хүн ам зүйн ачаалалыг зохицуулах явдал байдаг.

Нийт хүн амд 15 хүртлэх насны хүүхдийн эзлэх хувь 2011 онд өмнөх оныхоос 0.3 пунктээр өссөн байна. Харин хөдөлмөрийн насны хүний тоо эсрэгээр өмнөх оноосоо 0.2 пунктээр буурсан үзүүлэлтэй байна. Нийт хүн амын 49.9 хувийг эмэгтэйчүүд эзлэж байна. Хөдөлмөрийн насны хүн амын дотор эмэгтэйчүүдийн хувийн жин 49.5 хувь, 15 хүртлэх насны хүүхдийн эмэгтэйчүүдийн хувийн жин нь 48.6 хувь байгаа нь эрэгтэйчүүдийнхээс доогуур байна. Харин өндөр настануудын дотор эмэгтэйчүүдийн эзлэх хувийн жин нь 62.4 хувь байгаа нь эрэгтэйчүүдийнхээс дээгүүр байна. Энэ үзүүлэлтээс харахад эрэгтэйчүүдийн нас баралт нь янз бүрийн шалтгааны улмаас эмэгтэйчүүдийнхээс илүү байна.

Хүн амын ажил эрхлэлт
/ жилийн эцэст /

Үзүүлэлтүүд	2010	2011	%
Хөдөлмөрийн насны хүн амын тоо	35 653	35 700	100.1
Үүнээс: эмэгтэй	17 588	17 670	100.5
Ажиллах хүчний тоо	23 771	24 674	103.8
Үүнээс: эмэгтэй	11 056	11 301	102.2
У Н У У			
а. Ажиллагсадын тоо	22 097	23 624	106.9
Үүнээс эмэгтэй	10 197	10 739	105.3
б. ХХҮХ-т бүртгэлтэй ажилгүйчүүдэд тоо	1 674	1 050	62.7
Үүнээс эмэгтэй	859	562	65.4
Ажил эрхлээгүй хүн амын тоо	4 810	3 865	80.4
Үүнээс: эмэгтэй	2 471	2 204	89.2
Хөдөлмөрийн насны хөдөлмөрийн чадваргүй хүн амын тоо	2 013	2 486	123.5
Үүнээс: эмэгтэй	684	854	124.9
Ажиллах хүчний хөдөлмөрийн оролцооны түвшин	66.7	69.1	103.7
Ажил эрхлэлтийн түвшин /%/	62	66.2	106.8
Ажилгүйдлийн түвшин /%/	20.2	15.7	77.4

2011 оны хүн амын ажил эрхлэлтийг урьд онтой нь харьцуулахад хөдөлмөрийн насны хүн амын тоо 47-оор, ажиллагчдын тоо 1527-гоор, хөдөлмөрийн насны хөдөлмөрийн чадваргүй хүн тоо 581-ээр өсч, хөдөлмөр халамж үйлчилгээний хэлтэст бүртгэлтэй ажилгүйчүүдийн тоо 16-гаар, ажил эрхлээгүй хүний тоо 945-аар, тус тус буурсан байна. Ажил эрхлэлтийн түвшин 6.2 хувиар өсч, ажилгүйдлийн түвшин 22.6 хувиар буурсан байна.



Хүн амын ажил эрхлэлт
/ сумаар /

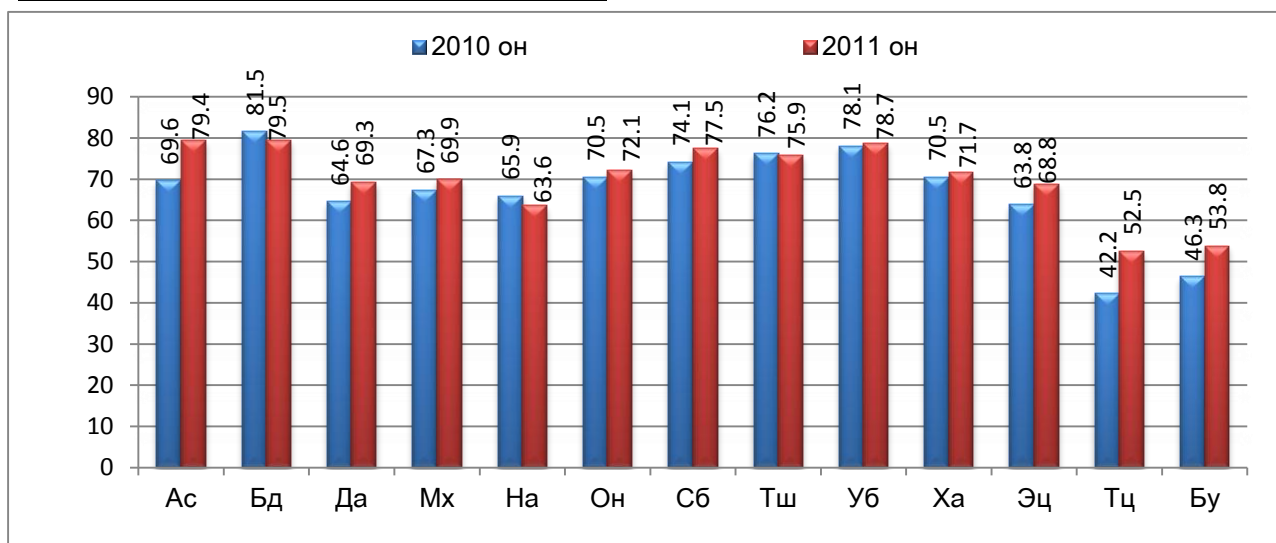
Хүн амын ажил эрхлэлтийг байдлыг сумаар харуулбал

Сумд- ын нэр	Нийт хүн ам	Хөдөл- мөрийн насны хүн ам	Ажиллах хүчний тоо	Ажилла г-садын тоо	ХХҮХ-нд бүртгэл- тэй ажилгүй- чүүд	хөдөл- мөрийн насны ажил- эрхлээ- гүй хүн ам	хөдөл- мөрийн насны хөдөл- мөрийн чадваргүй хүн ам	Ажил эрхлэл- тийн түвшин %
Ас	1 757	1 150	916	913	3	48	51	79.4
Бд	4 605	2 899	2 339	2 306	33	50	164	79.5
Да	2 846	1 820	1 281	1 261	20	209	86	69.3
Мх	4 291	2 683	1 897	1 875	22	308	140	69.9
На	1 526	1 026	673	653	20	133	92	63.6
Он	3 608	2 287	1 673	1 648	25	205	138	72.1
Сб	3 146	2 027	1 596	1 571	25	123	65	77.5
Тш	3 042	1 886	1 488	1 432	56	100	121	75.9
Уб	2 827	1 861	1 474	1 464	10	84	104	78.7
Ха	1 583	1 054	764	756	8	68	77	71.7
Эц	6 474	4 083	2 869	2 809	60	479	335	68.8
Тц	2 386	1 562	862	820	42	323	129	52.5
Бу	17 037	11 362	6 842	6 116	726	1 735	984	53.8
дүн	55 128	35 700	24 674	23 624	1 050	3 865	2 486	66.2

Тодотгол: Хөдөлмөрийн насны ажил эрхлээгүй хүн амд ХХҮХ-т бүртгэлтэй ажилгүйчүүд ороогүй.

Ажил эрхлээгүй эдгээр хүмүүсийг огт ажилгүй гэж хараахан үзэж болохгүй юм. Учир нь эдгээр хүмүүсийн дунд их, бага хэмжээгээр ажил эрхлэж, орлого олдог хүмүүс байхыг үгүйсгэх аргагүй.

Ажил эрхлэлтийн түвшин / сумаар /



Ажил эрхлэлтийн түвшинг сумдаар авч үзвэл Баяндэлгэр, Наран, Түвшинширээгээс бусад сумдын ажил эрхлэлтийн түвшин нь урьд оноос өссөн байна.

Ажиллагчдын тоо
/ насны бүлгээр /

Үзүүлэлт	2010	2011	Дүнд эзлэх хувь
Бүгд	22 097	23 624	100.0
16-19	688	731	3.1
20-24	2 745	3 181	13.5
25-29	3 760	4 062	17.2
30-34	3 769	4 004	16.9
35-39	3 240	3 504	14.8
40-44	2 764	2 911	12.3
45-49	2 289	2 433	10.3
50-54	1 781	1 826	7.7
55-59	767	781	3.3
60+	294	191	0.8

Ажиллагчдын тоог насны бүлгээр авч үзвэл 16-24 насанд 16.6 хувь, 25-34 насанд 34.1 хувь, 35-44 насанд 27.1 хувь, 45-54 насанд 18 хувь, 55-аас дээш насанд 4.1 хувийг тус тус эзлэж байна.

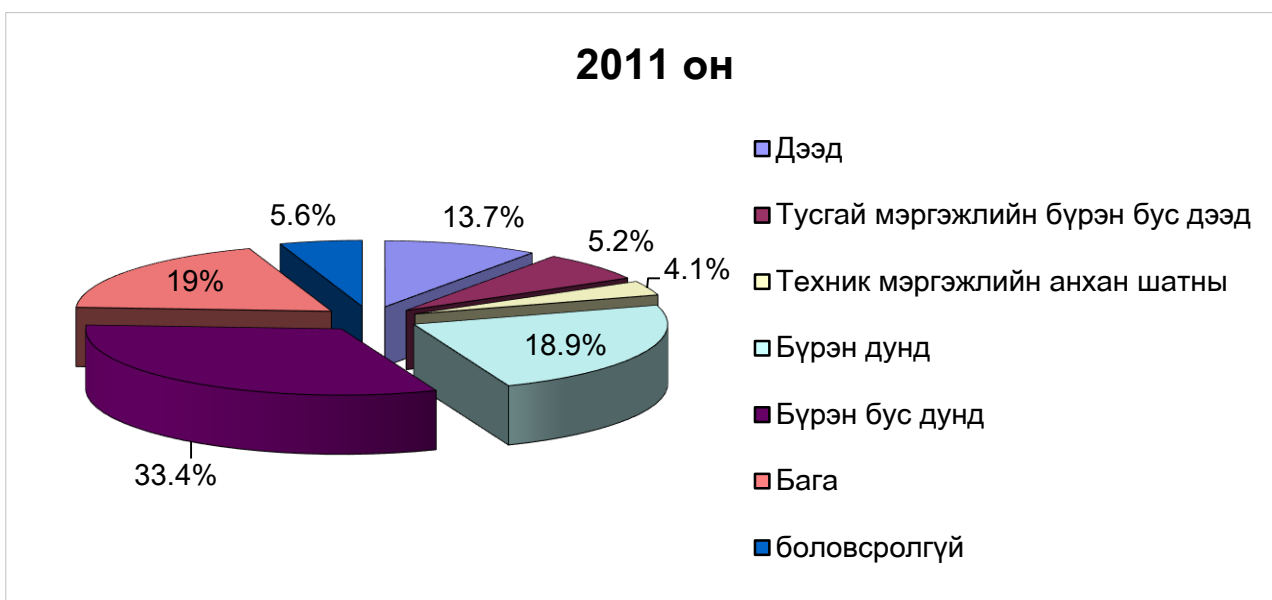
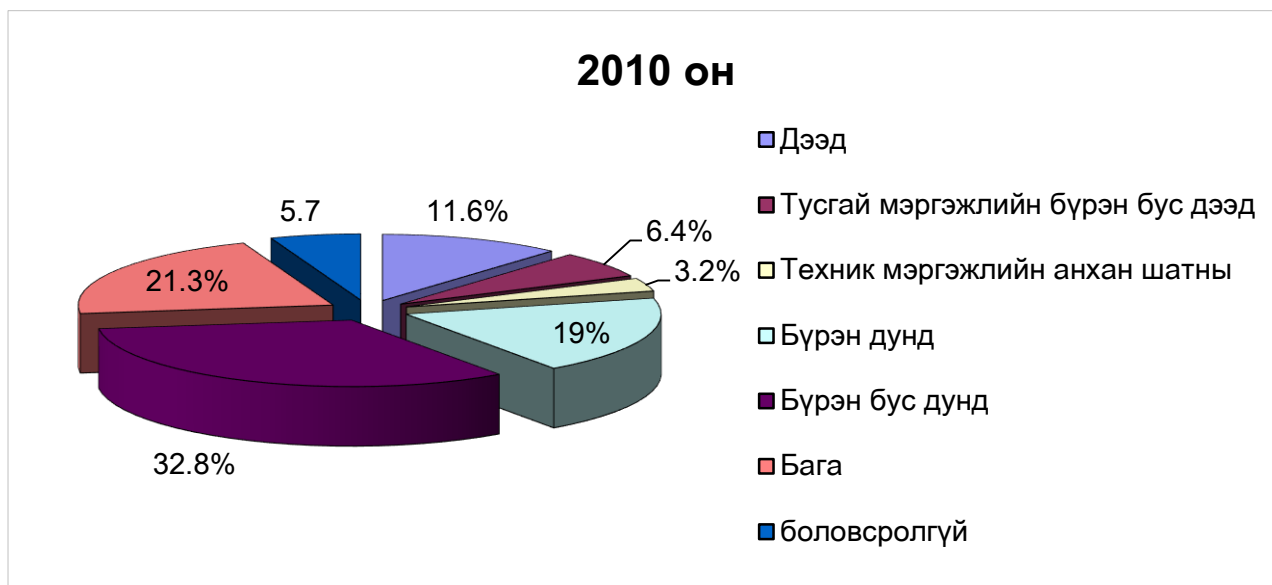
Ажиллагчдын тоо
/ ажил эрхлэлтийн байдлаар /

Үзүүлэлт	2010		2011	
	тоо	дүнд эзлэх хувь	тоо	дүнд эзлэх хувь
Хөдөлмөрийн гэрээгээр ажиллагч	2 161	9.8	3 017	12.8
Иргэний гэрээгээр ажиллагч	404	1.8	436	1.8
Ажил олгогч	43	0.2	50	0.2
Хоршооллын гишүүн	17	0.1	13	0.1
Хувиараа хөдөлмөр эрхлэгч	12 167	55.1	12 037	51.0
Өрхийн бизнест цалин хөлсгүй оролцогч	4 251	19.2	4 948	20.9
Төрийн албан хаагч	2 676	12.1	2 846	12.0
Бусад	378	1.7	277	1.2
БҮГД	22 097	100	23 624	100

Ажиллагчдын тоог ажил эрхлэлтийн байдлаар харахад хөдөлмөрийн гэрээгээр ажиллагчдын тоо 3 пункт, өрхийн бизнест цалин хөлсгүй оролцогч 1.7 пунктээр тус тус өсч, хувиараа хөдөлмөр эрхлэгчид 4.1 пунктээр буурсан байна

Ажиллагчдын тоо
/ боловсролын түвшингээр /

Үзүүлэлт	2010	2011	Дунд эзлэх хувь
Дээд	2 554	3 244	13.7
Тусгай мэргэжлийн бүрэн бус дээд	1 410	1 228	5.2
Техник мэргэжлийн анхан шатны	705	965	4.1
Бүрэн дунд	4 212	4 470	18.9
Бүрэн бус дунд	7 238	7 897	33.4
Бага	4 712	4 499	19.0
боловсролгүй	1 266	1 321	5.6
БҮГД	22 097	23 624	100



Нийт ажиллагсадыг боловсролын түвшингээр авч үзвэл 33.4 хувь нь бүрэн бус дунд, 19 хувь нь бага, 18.9 хувь нь бүрэн дунд, 13.7 хувь нь дээд, 5.6 хувь нь боловсролгүй, 5.2 хувь нь тусгай мэргэжлийн дунд, 4.1 хувь нь техник мэргэжилийн анхан шатны боловсролтой байна.

Ажиллагчдын тоо
/ аж ахуйн нэгж, байгууллагын төрлөөр /

Үзүүлэлт	2011	дүнд эзлэх хувь
Хувиараа хөдөлмөр эрхлэгч	17 288	73.2
Нөхөрлөл	18	0.1
Хоршоо	53	0.2
Хувьцаат компани	836	3.5
ХХК	731	3.1
Төрийн өмчит үйлдвэрийн газар	118	0.5
Орон нутгийн өмчит үйлдвэрийн газар	173	0.7
Төрийн төсөвт байгууллага	4 086	17.3
Төрийн бус байгууллага	321	1.4
ДҮН	23 624	100

Нийт ажиллагсадын дотор 73.2 хувь буюу 17.3 мянга нь хувиараа хөдөлмөр эрхлэгч, 17.3 хувь буюу 4.1 мянга нь төрийн төсөвт байгууллагат ажиллаж байгаа нь хамгийн олон байна



**Хөдөлмөр халамж үйлчилгээний хэлтэст
бүртгэлтэй ажилгүйчүүд
/ сумдаар, насны бүлгээр /**

Сумдын нэр	2010	2011	Ү ү н э э с				
			эмэгтэй	16-24 настай	25-34 настай	35-44 настай	45-аас дээш настай
Ас	5	3	2	1	2	-	-
Бд	26	33	19	4	13	14	2
Да	130	20	10	1	14	4	1
Мх	29	22	14	5	9	6	2
На	14	20	15	9	5	3	3
Он	42	25	13	13	4	5	3
Сб	9	25	10	11	5	5	4
Тш	44	56	25	19	20	11	3
Уб	26	10	4	2	12	6	1
Ха	19	8	2	2	4	1	1
Эц	245	60	33	13	22	20	5
Тц	69	42	23	2	11	10	19
Бу	1 016	726	392	199	265	148	114
Дүн	1 674	1 050	562	281	386	233	158

Хөдөлмөр халамж үйлчилгээний хэлтэст бүртгэлтэй ажилгүйчүүдийн тоо нь 2011 онд 1050 хүн болж, урьд оноос 624-н хүнээр буурсан байна.

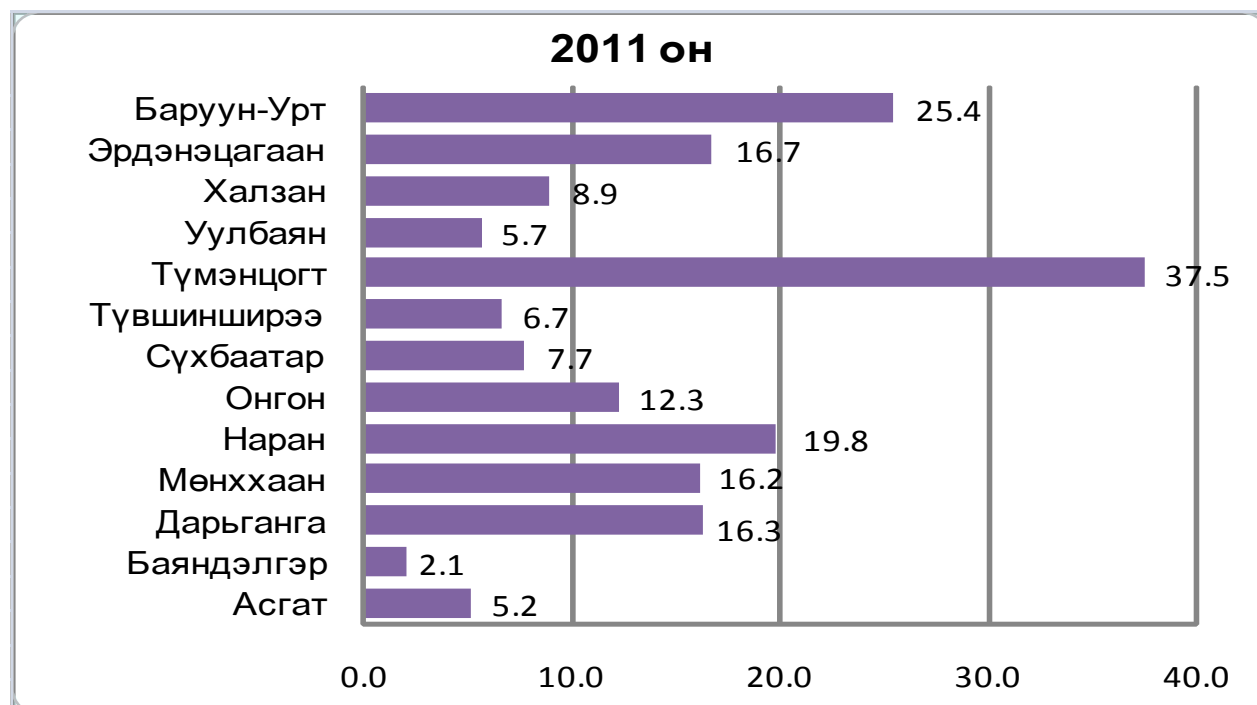
Бүртгэлтэй ажилгүйчүүдийн 53.5 хувь нь эмэгтэйчүүд эзлэж байна. ХХҮХэлтэст бүртгэлтэй ажилгүйчүүдийн 25-34 нас нь 36.8 хувь, 16-24 нас нь 26.8 хувь, 35-44 нас нь 22.2 хувь, 45 наснаас дээш нь 15 хувийг тус тус эзлэж байна.

Хөдөлмөрийн насны ажил эрхлээгүй хүн ам
/ шалтгаанаар /

Үзүүлэлт	2010	2011	%
Ажил эрхлээгүй хүн амын тоо	4 810	3 865	80.4
Ажил эрхлээгүй шалтгаанаар	Хүүхэд асардаг	390	84.1
	Өвчтөн өндөр настан асардаг	72	126.4
	Гэрийн ажилтай	1 063	78.7
	Ажил хайж байгаа /ХХҮХ-т бүртгэлгүй/	3 223	79.7
	Хөдөлмөр эрхлэх хүсэл сонирхолгүй	62	62.9

Хөдөлмөрийн насны ажил эрхлээгүй хүн амын 32.5 хувь нь хүндэтгэн үзэх шалтгаанаар, 1 хувь нь хөдөлмөр эрхлэх хүсэл сонирхолгүй, 66.5 хувь нь ХХҮХ-т бүртгэлгүй боловч ажил хайж байгаа хүмүүс байна.

Ажилгүйдлийн түвшин / сумаар /

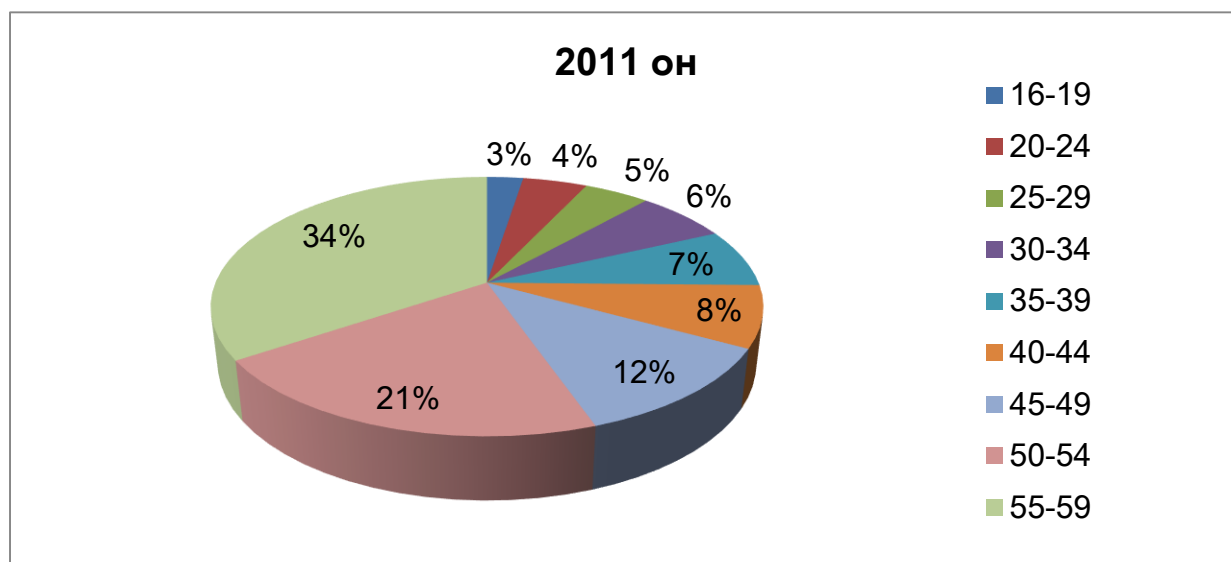


Асгат, Баяндэлгэр, Ongон, Сүхбаатар, Түвшинширээ, Уулбаян, Халзан сумдын ажилгүйдлийн түвшин нь аймгийн дундажаас доогуур үзүүлэлттэй байна. Харин Түмэнцогт 37.5 хувь, Баруун-Урт 25.4 хувьтай байгаа нь хамгийн өндөр үзүүлэлттэй байна.

Хөдөлмөрийн насны хөдөлмөрийн чадваргүй хүн ам
/ шалтгаан, насны бүлгээр /

Үзүүлэлт	хөдөлмөрийн насны хөдөлмөрийн чадваргүй хүн ам		Бүгдээс шалтгаанаар	
	2010	2011	Хөгжлийн бэрхшээлтэй (ажилладаггүй)	тэтгэвэрт байгаа (ажилладаггүй)
Бүгд	2 013	2 486	1 119	1 367
<i>бүгдээс: насны бүлгээр</i>				
16-19	56	63	-	63
20-24	109	112	2	110
25-29	113	114	6	108
30-34	157	160	6	154
35-39	138	180	7	173
40-44	153	191	23	168
45-49	244	290	46	244
50-54	445	520	281	239
55-59	598	856	748	108

2011 онд хөдөлмөрийн чадваргүй хүн амын 45 хувь буюу 1119 хүн тахир дутуу байна.



ДҮГНЭЛТ

Энэхүү танилцуулгыг сүүлийн 2 жилийн хүн ам, өрхийн бүртгэлийн цахим сангийн мэдээлэл дээр үндэслэн хийлээ.

Сүүлийн жилүүдэд төрөлт нэмэгдсэнтэй холбоотойгоор 15 хүртлэх насны хүүхдийн тоо урьд оноосоо өссөн байна. Харин хөдөлмөрийн насны хүн амын тоо урьд оноосоо 47-н хүнээр өссөн боловч нийт хүн амд эзлэх хувийн жин 0.2 пунктээр буурчээ.

Хөдөлмөрийн насны хүн амд ноогдох ажиллагчдын тоо өсч, ХХҮХ-т бүртгэлтэй ажилгүй иргэд болон хөдөлмөрийн насны ажил эрхлээгүй хүн амын тоо буурсан нь ажил эрхлэлтийн түвшинг нэмэгдүүлж, ажилгүйдлийн түвшинг бууруулжээ.

Манай аймгийн хувьд хүн ам зүйн ачаалал нь 2010, 2011 онуудад ижил түвшинд байна.

Хөдөлмөр эрхлэлтийн талаархи энэхүү танилцуулгыг сум, аймгийн түвшинд холбогдох албад, ажилтанууд гүнзгийрүүлэн хийх, бодит нөхцөл шалтгааныг нь тодорхойлон, хүн ам зүйн бодлогыг оновчтой боловсруулан, хэрэгжүүлэх ажилд туслах, жил жилийн давтамжтайгаар үр дүнг тооцох зорилгоор гаргалаа.

Ашигласан ном, материалууд

1. Хүн ам, өрхийн бүртгэлийн цахим сан 2010, 2011 он
2. Хөдөлмөр эрхлэлт, ажиллах хүчний статистикийн үзүүлэлтийг тооцох аргачлал
3. Аймгийн хүн ам, өрхийн үндсэн үзүүлэлтүүдийн 2010 оны танилцуулга

Танилцуулга хийсэн:
Эдийн засагч

/ Э.Анхцэцэг /