

АГУУЛГА

ХҮСНЭГТИЙН ЖАГСААЛТ	
ЗУРГИЙН ЖАГСААЛТ	
ХАВСРАЛТ ХҮСНЭГТЫН ЖАГСААЛТ	
ОЙЛГОЛТ, ТОДОРХОЙЛОЛТ	
ОРШИЛ	
НЭГДҮГЭЭР БҮЛЭГ. ЭДИЙН ЗАСАГТ ХӨДӨӨ АЖ АХУЙН САЛБАРЫН ЭЗЛЭХ БАЙР СУУРЬ	11
ХОЁРДУГААР БҮЛЭГ. МАЛЧДЫН ТОО, ТЭДНИЙ СОЁЛ, АХУЙН НӨХЦӨЛ	12
2.1. Мал бүхий өрх, малчид.....	12
2.2. Малчдын соёл, ахуйн үзүүлэлтүүд	13
ГУРАВДУГААР БҮЛЭГ. МАЛЫН ТОО, БҮТЭЦ	15
3.1. Малын тооны өсөлт, бууралт.....	15
3.2. Хувийн /амины/ малын тоо.....	17
3.3. Хээлтэгч мал.....	18
3.4. Төл бойжилт.....	19
3.5. Том малын зүй бус хорогдол.....	20
3.6. Малын хээл хаялт, сувайралт.....	21
3.7. Хээлтэгч, хээлтүүлэгчийн тохироо.....	22
3.8. Малын хэрэглээний зарлага.....	23
3.9. Сүргийн бүтэц.....	23
3.10. Цэвэр үүлдрийн болон эрлийз мал.....	24
ДӨРӨВДҮГЭЭР БҮЛЭГ. МАЛЫН ТЭЖЭЭЛ	25
ТАВДУГААР БҮЛЭГ. ТЭЖЭЭВЭР АМЬТАД	25
ЗУРГААДУГААР БҮЛЭГ. МАЛЖУУЛАХ АРГА ХЭМЖЭЭНИЙ ТАЛААРХ МЭДЭЭЛЭЛ ...25	
ДОЛООДУГААР БҮЛЭГ. ШИНЭЭР ГАРГАСАН БОЛОН ЗАСВАРЛАСАН ХУДГИЙН ТАЛААРХ МЭДЭЭЛЭЛ	26
НАЙМДУГААР БҮЛЭГ. ХАШАА, ХУДГИЙН ТООЛЛОГО	28
ЕСДҮГЭЭР БҮЛЭГ. ГАЗАР ТАРИАЛАН	29
9.1. Тариалсан талбай.....	29
9.2. Хураасан ургац.....	30
ДҮГНЭЛТ	31
АШИГЛАСАН НОМ, МАТЕРИАЛ	31
ХАВСАРЛТ	32

ТАНИЛЦУУЛГЫГ НЭГТГЭН БОЛОВСРУУЛСАН:
ХЭЛТСИЙН ДАРГА Т.ЭРДЭНЭБАТ



СҮХБААТАР АЙМГИЙН ЗАСАГ ДАРГЫН
ДЭРГЭДЭХ СТАТИСТИКИЙН ХЭЛТЭС

Монгол улс, Сүхбаатар аймаг
Баруун-Урт сум, 7-р баг
Аймгийн нутгийн удирдлагын ордон
Өрөө: 102, 103 тоот
Утас: 70518819 ,70518203
И-мэйл: sukhbaatar@nso.mn
Интернет хаяг: web.nso.mn/portal/sukhbaatar
www.facebook.com/statistic

Баруун-Урт сум
2013 он

ХҮСНЭГТИЙН ЖАГСААЛТ

Хүснэгт 1.1.	Мал аж ахуйн салбарын бүтээгдэхүүн үйлдвэрлэлт.....	11
Хүснэгт 1.2.	Мал аж ахуйн бүтээгдэхүүний үйлдвэрлэлт.....	12
Хүснэгт 2.1.1.	Өрх, малчдын тоо, насны бүтэц.....	13
Хүснэгт 2.2.1.	Малчин өрхийн нийгэм ахуйн үзүүлэлтүүд.....	14
Хүснэгт 2.2.2.	Цахилгаан үүсгүүртэй өрхийн тоо.....	14
Хүснэгт 3.1.1.	Малын тоо, төрлөөр.....	15
Хүснэгт 3.1.2.	Нийт сүрэгт таван төрлийн малын эзлэх хувь.....	15
Хүснэгт 3.2.1.	Хувийн малын тоо.....	17
Хүснэгт 3.2.2.	Малтай өрхийн малын бүлэглэлт.....	17
Хүснэгт 3.2.3.	Малтай нэг өрхөд ноогдох малын тоо, бүлэглэлтээр.....	18
Хүснэгт 3.3.1.	Хээлтэгч малын тоо.....	18
Хүснэгт 3.4.1.	Төл бойжилт.....	19
Хүснэгт 3.4.2.	Бойжуулсан төл.....	20
Хүснэгт 3.4.3.	100 эхээс бойжуулсан төл.....	20
Хүснэгт 3.5.1.	Том малын зүй бус хорогдол.....	21
Хүснэгт 3.5.2.	Гэнэтийн аюулаар хорогдсон малын тоо.....	21
Хүснэгт 3.6.1.	Хээл хаяж, сувайрсан малын тоо.....	22
Хүснэгт 3.7.1.	Хээлтүүлэгч малын тоо.....	22
Хүснэгт 3.7.2.	Хээлтэгч, хээлтүүлэгчийн тохироо.....	22
Хүснэгт 3.8.1.	Малын хэрэглээний зарлага.....	23
Хүснэгт 3.8.2.	Зах зээлд худалдан борлуулсан болон аж ахуйн дотоодод хэрэглэсэн малын тоо.....	23
Хүснэгт 3.9.1.	Сүргийн бүтэц.....	24
Хүснэгт 3.10.1.	Цэвэр үүлдрийн болон эрлийз мал.....	24
Хүснэгт 6.1.	Малжуулах арга хэмжээнд хамрагдсан өрхийн тоо, ам бүлээр.....	25
Хүснэгт 6.2.	Малжуулах арга хэмжээгээр олгогдсон малын тоо.....	26
Хүснэгт 6.3.	Малжуулах арга хэмжээнд зарцуулсан хөрөнгийн тайлан.....	26
Хүснэгт 7.1.	Шинээр гаргасан худгийн тоо.....	26
Хүснэгт 7.1.	Шинээр худаг гаргахад зарцуулсан хөрөнгө.....	27
Хүснэгт 7.2.	Засварласан худгийн тоо.....	27
Хүснэгт 7.3.	Худаг засварлахад зарцуулсан хөрөнгө.....	27
Хүснэгт 8.1.	Худаг, усан сангийн тоо.....	28
Хүснэгт 8.2.	Малын хашааны тоо, хангамж.....	28
Хүснэгт 9.1.1.	Тариалсан талбай, га-гаар.....	29
Хүснэгт 9.2.1.	Хураасан ургац, тн-оор	30

ЗУРГИЙН ЖАГСААЛТ

Зураг 1.1. ДНБ-д ХАА-н салбарын нэмэгдэл өртгийн эзлэх хувь.....	11
Зураг 2.1.1. Малчдын тоо, мян.хүн.....	12
Зураг 2.2.1. Малчин өрхийн нийгэм, ахуйн үзүүлэлтүүд, мян.өрх.....	14
Зураг 3.1.1. Нийт сүрэгт таван төрлийн малын эзлэх хувь.....	16
Зураг 3.1.2. Малын тоо, сумаар, мян.тол.....	16
Зураг 3.3.1. Хээлтэгч малын тоо, мян.тол.....	19
Зураг 3.4.1. Бойжуулсан төлийн тоо, мян.тол.....	19
Зураг 3.4.2. 100 эхээс бойжуулсан төл.....	20
Зураг 3.5.1. Том малын зүй бус хорогдол, мян.тол.....	21
Зураг 3.9.1. Сүргийн бүтэц, 2012 он.....	24
Зураг 4.1. Бэлтгэсэн хадлан, тн.....	25
Зураг 9.1.1. Төмс, хүнсний ногооны тариалсан талбай, га.....	29
Зураг 9.2.1. Хураасан ургац, тн.....	30

ХАВСРАЛТЫН ЖАГСААЛТ

Хүснэгт 1. Малтай өрх, малчин өрхийн тоо, сумаар.....	33
Хүснэгт 2. Малчдын тоо, насны бүрэлдэхүүн, сумаар.....	33
Хүснэгт 3. Малчдын соёл, ахуйн нөхцлийн үзүүлэлт, сумаар, 2012 онд.....	34
Хүснэгт 4. Малтай өрхийн малын бүлэглэлт, өрхийн тоо, сумаар.....	35
Хүснэгт 5. Малын тоогоор аймагт тэргүүлж сумд, 2012 он.....	36
Хүснэгт 6. Малын тооны өсөлт, бууралт, сумаар.....	37
Хүснэгт 7. Малын тоо, сум, багаар, 2012 он.....	38
Хүснэгт 8. Хувийн малын тооны өсөлт, бууралт, сумаар.....	40
Хүснэгт 9. Малтай нэг өрхөд ногдох малын тоо, сумаар.....	40
Хүснэгт 10. Нийт хээлтэгч малын өсөлт, бууралт, сумаар.....	41
Хүснэгт 11. Хээлтүүлэгч малын өсөлт, бууралт, сумаар.....	42
Хүснэгт 12. Бойжуулсан төлийн өсөлт, бууралт, сумаар.....	43
Хүснэгт 13. 100 эхээс бойжуулсан төл, сумаар.....	44
Хүснэгт 14. Том малын зүй бус хорогдолын өсөлт, бууралт, сумаар.....	44
Хүснэгт 15. Сувайрсан хээлтэгч малын өсөлт, бууралт, сумаар.....	45
Хүснэгт 16. Хээл хаясан хээлтэгч малын өсөлт, бууралт, сумаар.....	46
Хүснэгт 17. Хээлтэгч, хээлтүүлэгчийн тохироо.....	47
Хүснэгт 18. Зах зээлд борлуулсан мал.....	48
Хүснэгт 19. Аж ахуйн дотоодод хэрэглэсэн мал.....	48
Хүснэгт 20. Бэлтгэсэн тэжээл, сумаар, тонн.....	49
Хүснэгт 21. Малжуулалтанд зарцуулсан хөрөнгийн хэмжээ, мян.төг.....	49
Хүснэгт 22. Малжуулах арга хэмжээний тайлан, сумаар.....	50
Хүснэгт 23. Шинээр гаргасан худгийн тайлан, сумаар.....	51
Хүснэгт 24. Засварласан худгийн тайлан, сумаар.....	52
Хүснэгт 25. 2012 онд тооллогдсон худгийн тоо, сумаар.....	53
Хүснэгт 26. Нийт хашааны тоо, сумаар.....	53
Хүснэгт 27. Тариалсан талбай, сум, га-аар.....	54
Хүснэгт 28. Хураасан ургац, сум, тн-оор.....	54

ОЙЛГОЛТ, ТОДОРХОЙЛОЛТ

Малтай өрх: Малыг ахуй амьдралдаа туслах чанарын үүрэгтэй өсгөн үржүүлдэг өрх

Малчин өрх: Жилийн 4 улирлын туршид малаа маллаж, малын ашиг шим нь тэдний амьжиргааны эх үүсвэр нь болж байгаа өрх

Малчид: Жилийн 4 улирлын туршид мал аж ахуй эрхэлж, малын ашиг шим нь тэдний амьжиргааны эх үүсвэр болж байгаа 16 ба түүнээс дээш насны хүмүүсийг хэлнэ.

Бодод шилжүүлэх коэффициент:

1 адуу, үхэр	- 1 бод
1 тэмээ	- 1.5 бод
6 хонь	- 1 бод
8 ямаа	- 1 бод

Бодод шилжүүлэх коэффициентийг таван төрлийн малыг нэг төрлийн малд шилжүүлэн малын өсөлт, бууралтыг гаргах, үр ашгийг тооцоход ашиглана.

Бог малд буюу хонин толгойд шилжүүлэх коэффициент:

1 тэмээ	- 5 хонь
1 адуу	- 7 хонь
1 үхэр	- 6 хонь
1 хонь	- 1 хонь
1 ямаа	- 0.9 хонь

Богд шилжүүлэх коэффициентийг малын тэжээлийн хүрэлцээ, хангамж, бэлчээрийн даацыг тодорхойлон гаргахад ашиглана.

Нас гүйцсэн мал: Малын төрөл бүр дээр дараах насны малыг хамруулна.

Тэмээ	- 4 настай, 5 ба түүнээс дээш настай
Адуу	- 3 настай, 4 ба түүнээс дээш настай
Үхэр	- 2 настай, 3 ба түүнээс дээш настай
Бог мал	- тухайн жилийн төл малаас бусад насны мал

Өсвөр насны мал:

Тэмээ-Өмнөх оны төл,	2, 3 настай
Адуу-	Өмнөх оны төл, 2 настай
Үхэр-	Өмнөх оны төл

Төл мал: Тухайн жилийн төлийг хэлнэ.

Бэлэн хээлтэгч: Малын төрөл бүр дээр нас гүйцсэн эм малыг хамруулна.

Малын тоо, толгойн өсөлт: Оны эцсийн малаас оны эхний малыг хасч, малын тооны өөрчлөлтийг тоогоор илэрхийлнэ. Оны эцсийн малын тоог оны эхний малын тоонд харьцуулан 100-гаар үржүүлж, өсөлт, бууралтыг хувиар илэрхийлнэ.

Малын өсөлтийн **орлого тал нь** төл бойжилт, **зарлага тал нь** хэрэглээний зарлага, том малын зүй бус хорогдол байна.

Төллөлтийн хувь: Төллөсөн хээлтэгчийн тоог оны эхний хээлтэгчийн тоонд харьцуулан, 100 –гаар үржүүлэн тооцно.

Бойжилтын хувь: Бойжсон төлийн тоог нийт гарсан төлийн тоонд харьцуулан 100–гаар үржүүлэн тооцно.

100 эхээс бойжуулсан төл: Бойжуулсан төлийн тоог оны эхний хээлтэгч малын тоонд харьцуулан 100-гаар үржүүлэн тооцно.

Хээлтэгч, хээлтүүлэгчийн тохироо: Хээлтэгч малын тоог хээлтүүлэгч малын тоонд харьцуулж, тооцно.

1 хээлтүүлэгчид ногдох хээлтэгчийн тооны норм нь:

Буур -	20-25
Азарга -	12-15
Бух -	35-45
Хуц, ухна -	25-30

Том малын зүй бус хорогдолд өвчний (халдвартай, халдваргүй) хорогдол, гэнэтийн аюулын (цас зуд, үер ус, гал түймэр, аянга цахилгаан зэрэг) хорогдол, бусад шалтгааны (малын хариулга, арчилгаа маллагаатай холбогдон гарсан) хорогдлыг хамруулна. **Том малын зүй бус хорогдлын оны эхний малд эзлэх хувь:** Зүй бусаар хорогдсон том малын тоог оны эхний малын тоонд харьцуулан 100-гаар үржүүлэн тооцно.

Малын хэрэглээний зарлага: Оны эхний малын тоон дээр бойжуулсан төлийг нэмж, том малын зүй бус хорогдол, оны эцсийн малын тоог хасч, тооцно.

Малын хашааны хангамж: Хашааны хангамжийг гаргахдаа хашааны багтаамжийг малын тоонд харьцуулж тооцно. Бод малын хашааны хангамжийг гаргахдаа бодын хашааны багтаамжийг үхрийн тоонд, харин бог малынхыг богийн хашааны багтаамжийг бог малын /хонь, ямааны/ тоонд харьцуулж тооцно.

Тэжээл хангамж: Тэжээлийн хангамжийг гаргахдаа тэжээлийн нэгжид шилжүүлсэн тэжээлийн хэмжээг хонин толгойд шилжүүлсэн малын тоонд харьцуулан тооцно. Малын тэжээлийн хангамж, бэлчээрийн даацыг гаргахдаа малыг хонин толгойд шилжүүлснээр тооцно.

Тэжээлийн нэгжид шилжүүлэх коэффициент: Бэлтгэсэн тэжээл нь илчлэг, чанарын байдлаараа харилцан адилгүй байдаг учраас нэг тэжээлийн нэгжид шилжүүлж тэжээлийн хангамжийг гаргана. Үүний тулд:

Хадлан өвс	-	0.45
Таримал тэжээл	-	0.35
Даршны ургамал	-	0.25
Гар тэжээл, хужир шүү	-	1.00
Төмс ногооны хаягдал	-	0.22

Үр тарианы хаягдал	-	0.90
Лай	-	0.40
Сүрэл	-	0.25

гэсэн итгэлцүүрүүдийг ашиглан тэжээлийн нэгжид шилжүүлнэ.

Малын тэжээлийн ангилал: Малын тэжээлийг ургамлын гаралтай, амьтны гаралтай, эрдэс тэжээлийн гаралтай гэж ангилна.

- Ургамлын гаралтай тэжээлд өвс, сүрэл, үр тариа, буурцгийн төрлийн ургамал багтах бөгөөд бүдүүн, хүчит, шүүст тэжээл гэж ангилна.
 1. Бүдүүн тэжээл- өвс, сүрэл, нэг наст ба олон наст өвс орно.
 2. Хүчит тэжээл- үр тариа, үр тарианы хаягдал, вандуй, буурцаг орно.
 3. Шүүст тэжээл - Бүх төрлийн дарш, төмс ногооны хаягдал орно.
- Амьтны гаралтай тэжээлд яс, цусны гурил зэрэг орно.
- Эрдэс тэжээлд давс, хужир шүү орно.

Тариалангийн талбай: Хөдөө аж ахуйн таримал ургамлыг тариалсан талбайг хэлнэ. Тариалангийн талбайг тариалсан талбай, хураасан талбай, өнжсөн талбай, уринш боловсруулсан талбай гэж ангилна.

Тариалсан талбай: Тухайн жилд үр суулгасан газрын нийт талбайн хэмжээг хэлнэ.

Хураасан талбай: Тухайн жилд ургацыг хурааж авсан газрын нийт талбайн хэмжээг хэлнэ.

Га-гийн ургац: Талбайн нэг нэгжээс /1 га-гаас/ авах газар тариалангийн бүтээгдэхүүний /ургацын/ хэмжээ бөгөөд га-гийн ургацыг тодорхойлохдоо тухайн төрлийн ургамлын хурааж авсан бүх ургацыг тариалсан талбайн хэмжээнд нь харьцуулж тодорхойлно.

Нийт ургац: Тухайн жилд газар тариалангийн үйлдвэрлэл эрхэлж үйлдвэрлэсэн нийт бүтээгдэхүүний хэмжээ, өөрөөр хэлбэл, тариалсан бүх талбайгаас хураан авсан үр тариа, төмс, хүнсний ногоо, жимс жимсгэнэ, малын тэжээл, техник, тосны ургамал зэрэг ургамал тус бүрийн төрлөөр нэмж гаргасан нийт ургацын хэмжээ болно.

Эдийн засгийн бүс:

Баруун бүс - Баян-Өлгий, Говь-Алтай, Ховд, Увс, Завхан

Хангайн бүс - Баянхонгор, Булган, Архангай, Өвөрхангай, Орхон, Хөвсгөл

Төвийн бүс - Говьсүмбэр, Дорноговь, Дундговь, Өмнөговь, Сэлэнгэ, Төв, Дархан-Уул

Зүүн бүс - Хэнтий, Дорнод, Сүхбаатар

Улаанбаатар бүс - Улаанбаатар хот

ОРШИЛ

Хөдөө аж ахуйн салбарын үйл ажиллагаа нь бусад хүчин зүйлээс илүүтэйгээр байгаль, цаг агаараас хамааралтай байх бөгөөд үйлдвэрлэсэн бүтээгдэхүүн нь үндсэндээ хүн амын хүнсний хэрэглээ, боловсруулах үйлдвэрлэлийн болон үйлчилгээний салбарын түүхий эдийн хэрэглээг хангахад зориулагддаг.

Манай аймгийн эдийн засгийн хөгжилд хөдөө аж ахуйн салбар нь ихээхэн чухал байр эзэлдэг салбарын нэг юм.

“Монгол улсын үндсэн хууль”-нд “мал сүрэг”-ийг үндэсний баялаг мөн гэж хуульчлан зааж мал тооллогыг улсын хэмжээнд жил бүр зохион байгуулж, үр дүнг нэгтгэн тооцоо, судалгаанд ашиглаж, салбарын талаар удирдлагын шийдвэр гаргах мэдээлэлийн гол эх үүсвэр болгон ашиглаж байна.

“Статистикийн тухай” Монгол улсын хуулийн 7-р зүйлийн 1 дэх заалт, Монгол улсын засгийн газрын 2003 оны 224-р тогтоол, аймгийн ИТХ-ын 67 тоот тогтоол, аймгийн Засаг даргын захирамж, Үндэсний Статистикийн хорооноос мал, тэжээвэр амьтад, тэжээлийн тооллогыг улсын хэмжээнд зохион байгуулж явуулах албан бичгийн дагуу мал, тэжээвэр амьтад, тэжээлийн тооллогыг 2012 оны 12-р сарын 7-оос 17-ны өдрүүдэд амжилттай зохион байгуулж явуулсан.

2008 оноос манай аймагт малын индексжүүлсэн даатгалын төсөл хэрэгжиж 5 дахь жилдээ хагас, бүтэн жилээр малтай өрхийн №1 картыг шивж тооллогын дүнг цахимаар тушааж хэвшээд байна.

Малын 2012 оны тооллогыг уламжлалт 4 маягт, зааврын дагуу явуулж, өрх нэг бүрээр онлайнд шивж үр дүнг нэгтгэн гаргаж аймгийн удирдлагуудад танилцуулан ҮСХ-нд хүргүүлсэн.

Энэхүү танилцуулгад малын 2012 оны тооллогын дүнг нэгтгэн дүгнэснээс гадна мал аж ахуйн салбарын бүтээгдэхүүн, голлох нэр төрлийн түүхий эд үйлдвэрлэлийн хэмжээ болон мал эмнэлгийн арга хэмжээ, шинээр гаргасан, сэргээн засварласан худаг, уст цэг, малжуулалтын талаар тусган орууллаа.

Түүнчлэн уг танилцуулгад газар тариалангийн салбарын үндсэн үзүүлэлтүүд болох тариалсан талбай, хураасан ургацын талаарх мэдээллийг жилийн дүнгээр нэгтгэн тусгасан болно.

Манай аймгийн хөдөө аж ахуйн салбарын өнөөгийн байдалд дүгнэлт хийж, цаашид хэрэгжүүлэх арга хэмжээг боловсруулах, төлөвлөхөд энэхүү танилцуулга, судалгааны материал суурь мэдээлэл нь болно гэдэгт итгэж байна.

1. ЭДИЙН ЗАСАГТ ХӨДӨӨ АЖ АХУЙН САЛБАРЫН ЭЗЛЭХ БАЙР СУУРЬ

Хөдөө аж ахуйн салбарын үйл ажиллагаа нь бусад хүчин зүйлээс илүүтэйгээр байгаль, цаг агаараас ихээхэн хамааралтай бөгөөд хөдөө аж ахуйн бүтээгдэхүүн нь үндсэндээ хүн амын хүнсний хэрэглээ, боловсруулах үйлдвэрлэлийн салбарын үйлдвэрлэлийг явуулахад гол түүхий эд болдог онцлогтой.

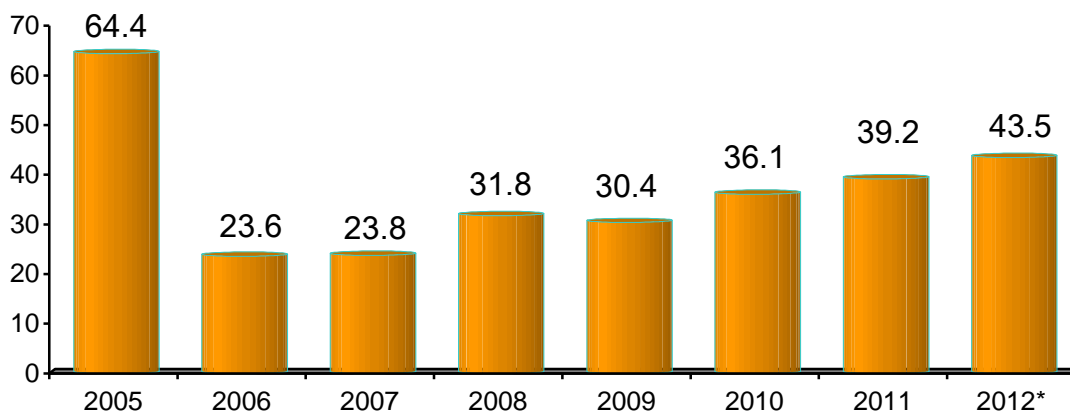
ДНБ (Дотоодын нийт бүтээгдэхүүн)-ий 2012 оны урьдчилсан гүйцэтгэлээр хөдөө аж ахуйн салбар нь нийт ДНБ-ий 43.5 хувийг эзэлж байгаа нь урьд оны ДНБ-д эзэлж байснаас 4.3 пунктээр өссөн байна.

ХҮСНЭГТ 1.1. МАЛ АЖ АХУЙН САЛБАРЫН БҮТЭЭГДЭХҮҮН ҮЙЛДВЭРЛЭЛТ

	2008	2009	2010	2011	2012*	2012*/2011	
						Хувь	Зөрүү
Бүгд	116 289.0	111 730.3	133 101.9	158 330.1	225 584.7	142.5	67 254.6
ХАА, ан агнуур, ойн аж ахуй	36 979.9	33 966.0	48 049.8	62 065.4	98 129.3	158.1	36 063.9
ДНБ-ий дүнд эзлэх хувь	31.8	30.4	36.1	39.2	43.5	111.0	4.3

Тайлбар: *- урьдчилсан гүйцэтгэлээр

ЗУРАГ 1.1. ДНБ-Д ХАА-Н САЛБАРЫН НЭМЭГДЭЛ ӨРТГИЙН ЭЗЛЭХ ХУВЬ



Тайлбар: *- урьдчилсан гүйцэтгэлээр

ДНБ-д хөдөө аж ахуйн салбарын эзлэх хувь 2006 оноос өмнө 60-аас дээш хувийг эзлэж байсан боловч 2006 онд 23.6 хувь болтолоо буурсан нь манай аймгийн хувьд уул уурхайн салбар ДНБ-д дийлэнх хувийг эзлэх болсон мөн мал маш ихээр хорогдсонтой холбоотой байсан. Харин сүүлийн жилүүдэд ДНБ-д хөдөө аж ахуйн салбарын эзлэх хувь өссөөр байна.

Хөдөө аж ахуйн салбар, үүний дотор мал аж ахуйн салбарын үйлдвэрлэл нь боловсруулах аж үйлдвэрийн салбарын хүнсний бүтээгдэхүүн үйлдвэрлэл, нэхмэл эдлэл үйлдвэрлэлийн салбарын түүхий эдийг нийлүүлж, боловсруулах салбар болон үйлчилгээний салбарын үйлдвэрлэлийн өсөлтийг хангах, газар тариалангийн салбар нь хүн амыг аюулгүй баталгаат хүнсээр хангах үндсэн нөхцөл нь болсоор байна.

ХҮСНЭГТ 1.2. МАЛ АЖ АХУЙН БҮТЭЭГДЭХҮҮНИЙ ҮЙЛДВЭРЛЭЛТ

	Биет хэмжээ		Дүнд эзлэх хувь		2012/2011	
	2011	2012	2011	2012	Хувь	Зөрүү
Мах, тн	29 504.9	30 244.8	100.0	100.0	102.5	739.9
Тэмээ	644.4	928.3	2.2	3.1	144.1	283.9
Адуу	3 792.0	4 707.1	12.9	15.6	124.1	915.1
Үхэр	6 699.8	7 298.2	22.7	24.1	108.9	598.4
Хонь	11 630.5	10 323.5	39.4	34.1	88.8	-1 307.0
Ямаа	6 736.0	6 986.0	22.8	23.1	103.7	250.0
Сүү, тн	23 823.9	26 305.9	100.0	100.0	110.4	2 481.9
Ингэний	77.0	79.4	0.3	0.3	103.1	2.4
Гүүний	2 111.4	2 406.2	8.9	9.1	114.0	294.8
Үнээний	14 598.3	16 463.8	61.3	62.6	112.8	1 865.5
Хонины	5 136.5	5 355.4	21.6	20.4	104.3	218.9
Ямааны	1 900.8	2 001.2	8.0	7.6	105.3	100.4
Ноос, ноолуур, мян.тн	1 323.3	1 374.6	100.0	100.0	103.9	51.3
Тэмээний ноос	37.3	36.7	2.8	2.7	98.4	- 0.6
Хонины ноос	967.4	998.3	73.1	72.6	103.2	31.0
Ямааны ноолуур	281.7	299.2	21.3	21.8	106.2	17.6
Бодын хөөвөр	11.8	12.9	0.9	0.9	109.2	1.1
Бодын хялгас	23.2	25.3	1.8	1.8	109.2	2.1
Арьс, мян.ш	639.4	617.0	100.0	100.0	96.5	- 22.4
Тэмээ	1.8	2.6	0.3	0.4	143.6	0.8
Адуу	16.7	20.5	2.6	3.3	123.1	3.9
Үхэр	30.5	33.0	4.8	5.4	108.1	2.5
Хонь	350.7	313.4	54.8	50.8	89.4	- 37.3
Ямаа	231.0	238.8	36.1	38.7	103.4	7.8

Үйлдвэрлэсэн нийт бүтээгдхүүний 10.0 хувийг малын өсөлт үржилтийн бүтээгдхүүн, 64.2 хувийг мах, 15.6 хувийг сүү, 6.1 хувийг ноос, ноолуур, 2.6 хувийг арьс, шир, 1.4 хувийг бусад бүтээгдхүүний үйлдвэрлэл эзэлж байна.

Тайлбар: МАА-н нийт бүтээгдхүүнийг урьдчилсан байдлаар тооцлоо.

2. МАЛЧДЫН ТОО, ТЭДНИЙ СОЁЛ, АХУЙН НӨХЦӨЛ

2.1. МАЛ БҮХИЙ ӨРХ, МАЛЧИД

Аймгийн хэмжээгээр 2012 оны мал тооллогын дүнгээр мал бүхий 9.2 мянган өрх тоологдсон байна. Үүний 70.9 хувь болох 6.5 мянган өрх жилийн 4 улиралд малаа маллаж, малын ашиг шим нь тэдний амжиргааны эх үүсвэр нь болж буй малчин өрх байгаа бол 29.1 хувь нь буюу 2.7 мянган өрх нь малыг амьдрал ахуйдаа туслах чанартайгаар өсгөн үржүүлж буй өрх байна.

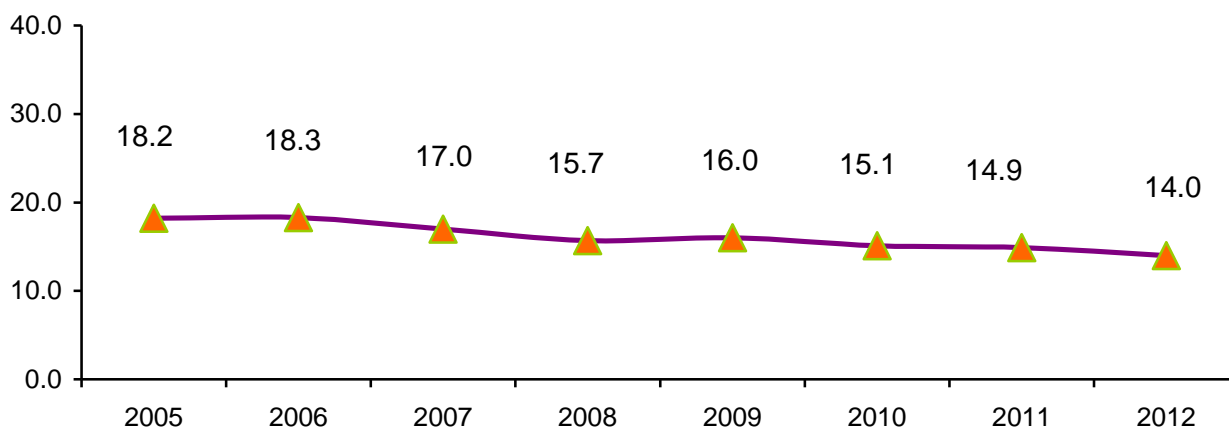
2012 оны мал тооллогын дүнгээр 14.0 мянган малчид мал аж ахуйн үйлдвэрлэлд ажиллаж байгаа бөгөөд насны бүлгээр авч үзвэл 46.2 хувь нь 16-34 насны, 47.6 хувь нь 35-аас дээш тэтгэвэрт гарах хүртлэх насныхан, 6.2 хувь нь тэтгэврийн насны хүмүүс байна.

ХҮСНЭГТ 2.1.1. ӨРХ, МАЛЧДЫН ТОО, НАСНЫ БҮТЭЦ

	2007	2008	2009	2010	2011	2012
1.Малтай өрх	9 244	8 933	9 075	9 126	9 130	9 209
2.Малчин өрх	6 925	6 746	7 057	6 909	6 834	6 530
3.Малчдын тоо	17 012	15 737	15 973	15 142	14 921	13 988
үүнээс: -16-34 насны	9 470	8 245	8 301	7 293	7 061	6 459
-эмэгтэй 35-55, эрэгтэй 35-60 насны	6 161	6 217	6 292	6 557	6 601	6 658
-Тэтгэврийн насны	1 391	1 275	1 380	1 292	1 259	871
4.Нийт малчдаас эмэгтэй	7 447	6 917	7 148	6 725	6 825	6 399
5.Насны бүтэц %	100.0	100.0	100.0	100.0	100.0	100.0
үүнээс: -16-34 насны	55.7	52.4	52.0	48.2	47.3	46.2
-эмэгтэй 35-55, эрэгтэй 35-60 насны	36.2	39.5	39.4	43.3	44.2	47.6
-Тэтгэврийн насны	8.2	8.1	8.6	8.5	8.4	6.2

2012 онд малтай өрхийн тоо 2011 онтой харьцуулахад 0.9 хувь буюу 79 өрхөөр өссөн байна. Харин малчин өрхийн хувьд 304 өрхөөр буурчээ.

ЗУРАГ 2.1.1. МАЛЧДЫН ТОО, мян.хүн



2.2. МАЛЧДЫН СОЁЛ, АХУЙН ҮЗҮҮЛЭЛТҮҮД

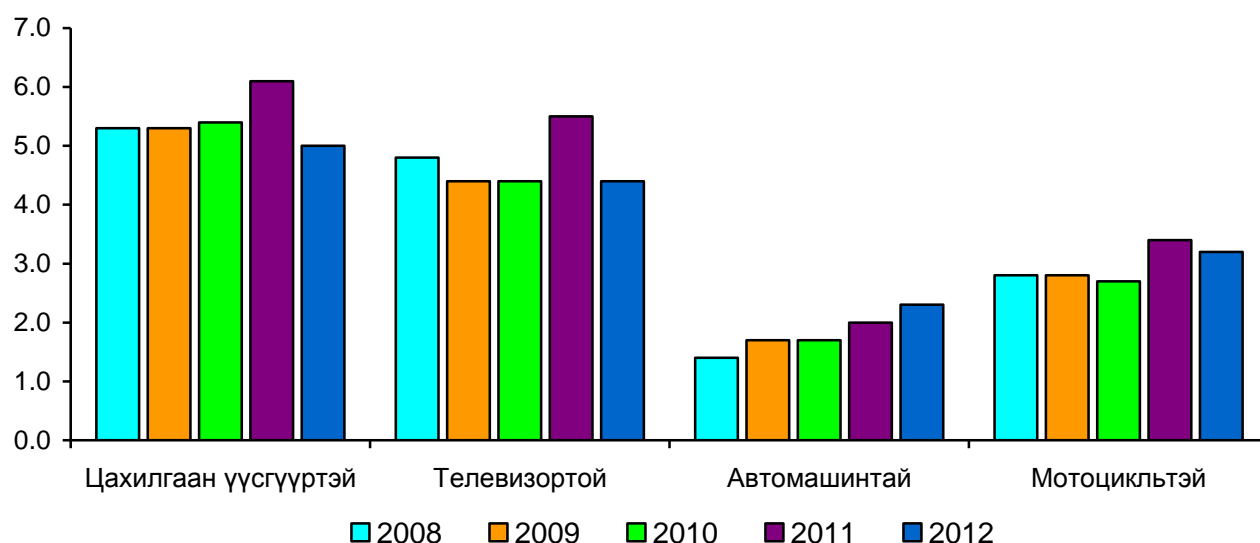
2012 оны мал тооллогоор нийт малчин өрхийн 77.0 хувь нь цахилгааны эх үүсгүүртэй, 66.8 хувь нь телевизортой, 35.5 хувь нь автомашинтай, 0.9 хувь нь трактортой, 49.0 хувь нь мотоцикльтэй гэсэн дүн гарлаа.

Урьд оноос автомашинтай өрхийн тоо 324 буюу 16.2 хувиар, трактортой өрхийн тоо 19 буюу 51.3 хувиар тус тус өссөн боловч цахилгаан үүсгүүртэй өрхийн тоо 1056 буюу 17.4 хувиар, телевизортой өрхийн тоо 1132 буюу 20.6 хувиар, , мотоцикльтэй өрхийн тоо 176 буюу 5.2 хувиар тус тус буурсан байна.

ХҮСНЭГТ 2.2.1. МАЛЧИН ӨРХИЙН НИЙГЭМ АХУЙН ҮЗҮҮЛЭЛТҮҮД

	Өрхийн тоо					Малчин өрхийн тоонд эзлэх хувь				
	2008	2009	2010	2011	2012	2008	2009	2010	2011	2012
Цахилгаан үүсгүүртэй	5 287	5 306	5 370	6 084	5 028	78.4	75.2	77.7	89.0	77.0
Телевизортой	4 803	4 361	4 418	5 493	4 361	71.2	61.8	63.9	80.4	66.8
Авто машинтай	1 428	1 698	1 701	1 997	2 321	21.2	24.1	24.6	29.2	35.5
Трактортой	53	42	36	37	56	0.8	0.6	0.5	0.5	0.9
Мотоцикльтэй	2 270	2 793	2 694	3 374	3 198	32.8	41.4	39.0	49.4	49.0

ЗУРАГ 2.2.1. МАЛЧИН ӨРХИЙН НИЙГЭМ, АХУЙН ҮЗҮҮЛЭЛТҮҮД, мян.өрх



Малчин өрхийн 77.7 хувь нь цахилгаан үүсгүүртэй байгааг төрлөөр задлавал: нийт цахилгаан үүсгүүртэй өрхийн 93.6 хувь нь нарны, 5.7 хувь нь салхины, 0.7 хувь нь бусад (бага оврын мотор, аккумулятор гэх мэт) төрлийн цахилгаан эх үүсгүүртэй байна.

ХҮСНЭГТ 2.2.2. ЦАХИЛГААН ҮҮСГҮҮРТЭЙ ӨРХИЙН ТОО

Он	Бүгд	Үүнээс:			Дүнд эзлэх хувь		
		Нарны	Салхины	Бусад	Нарны	Салхины	Бусад
2008	5 287	4 238	548	501	80.2	10.4	9.5
2009	5 306	4 445	604	257	83.8	11.4	4.8
2010	5 370	4 507	579	284	83.9	10.8	5.3
2011	6 084	5 391	520	173	88.6	8.5	2.8
2012	5 028	4 708	287	33	93.6	5.7	0.7

3. МАЛЫН ТОО, БҮТЭЦ

3.1. МАЛЫН ТООНЫ ӨСӨЛТ, БУУРАЛТ

2012 оны жилийн эцсийн мал тооллогын дүнгээр малын тоо 2280.6 мянган толгойд хүрч, 2011 оноос 199.2 мянган толгой малаар тэмээнээс бусад 4 төрөл дээрээ өслөө.

Таван төрлөөрөө авч үзвэл тэмээ 9.7 мянга, адуу 183.6 мянга, үхэр 151.1 мянга, хонь 1090.8 мянга, ямаа 845.3 мянган толгойд тус тус хүрч, 2011 оныхоос тэмээ 926 толгойгоор буурсан хэдий ч адуу 18.7 мянга, үхэр 14.5 мянга, хонь 98.9 мянга, ямаа 60.1 мянган толгойгоор тус тус өссөн байна.

ХҮСНЭГТ 3.1.1. МАЛЫН ТОО, ТӨРЛӨӨР

	2008	2009	2010	2011	2011/2010	
					Хувь	Зөрүү
Бүгд	1 542 501	1 789 735	1 979 791	2 081 404	2 280 581	109.6 199 177
Тэмээ	9 622	10 144	10 867	10 678	9 752	91.3 - 926
Адуу	118 780	131 508	148 089	164 866	183 569	111.3 18 703
Үхэр	97 760	110 125	127 960	136 654	151 132	110.6 14 478
Хонь	733 124	853 670	961 223	991 975	1 090 831	110.0 98 856
Ямаа	583 215	684 288	731 652	777 231	845 297	108.8 68 066
Бодод шилжүүлсэнээр / мян.тол /	426.1	484.7	544.0	580.0	636.8	109.8 56.8

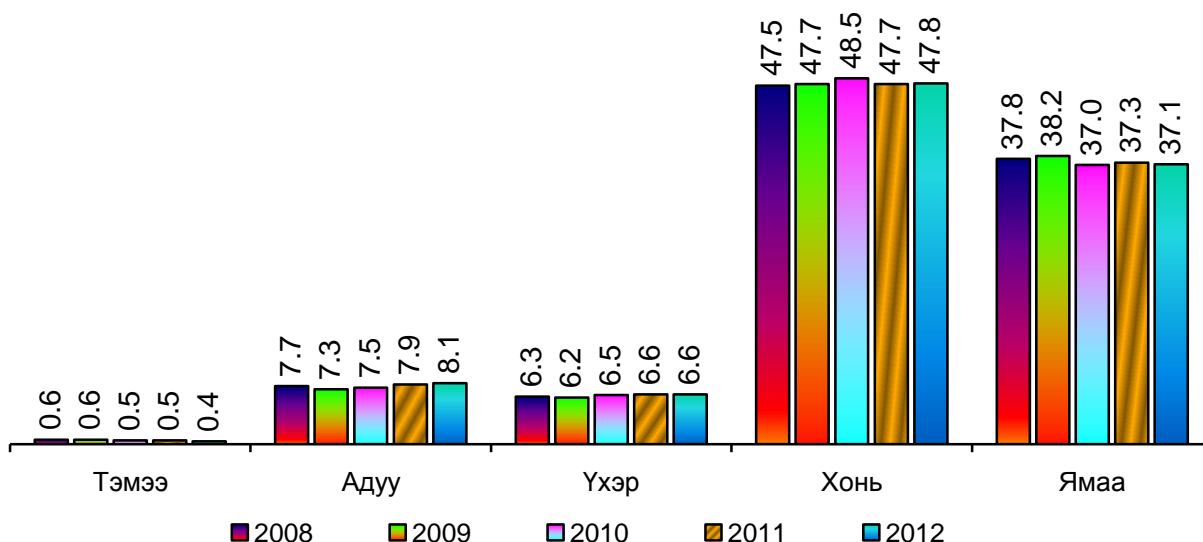
Нийт сүрэгт таван төрлийн малын эзлэх хувийн жинг авч үзвэл тэмээ 0.4, адуу 8.1, үхэр 6.6, хонь 47.8, ямаа 37.1 хувийг тус тус эзэлж байна. 2011 онтой харьцуулахад нийт мал сүрэгт адуун сүргийн эзлэх хувийн жин 0.2 пункт, хонин сүргийн эзлэх хувийн жин 0.1 пункт тус тус өсч, тэмээ сүргийн эзлэх хувийн жин 0.1 пункт, ямаан сүргийн эзлэх хувийн жин 0.2 пунктээр буурлаа. Үхэр сүргийн эзлэх хувийн жин өмнө онтой адил түвшинд байна.

ХҮСНЭГТ 3.1.2. НИЙТ СҮРЭГТ ТАВАН ТӨРЛИЙН МАЛЫН ЭЗЛЭХ ХУВЬ

Он	Бүгд	Тэмээ	Адуу	Үхэр	Хонь	Ямаа
2008	100.0	0.6	7.7	6.3	47.5	37.8
2009	100.0	0.6	7.3	6.2	47.7	38.2
2010	100.0	0.5	7.5	6.5	48.5	37.0
2011	100.0	0.5	7.9	6.6	47.7	37.3
2012	100.0	0.4	8.1	6.6	47.8	37.1

2012 оны байдлаар авч үзвэл бог малын 56.3 хувийг хонь, 43.7 хувийг ямаа эзэлж байна. Бог малд хонь 75.0 орчим хувь, ямааны эзлэх хувь 25.0 орчим байвал сүргийн бүтцэд болон малын бэлчээрт зохистой байдаг гэсэн уламжлалт харьцаа жил ирэх тусам алдагдсаар байна.

ЗУРАГ 3.1.1. НИЙТ СҮРЭГТ ТАВАН ТӨРЛИЙН МАЛЫН ЭЗЛЭХ ХУВЬ



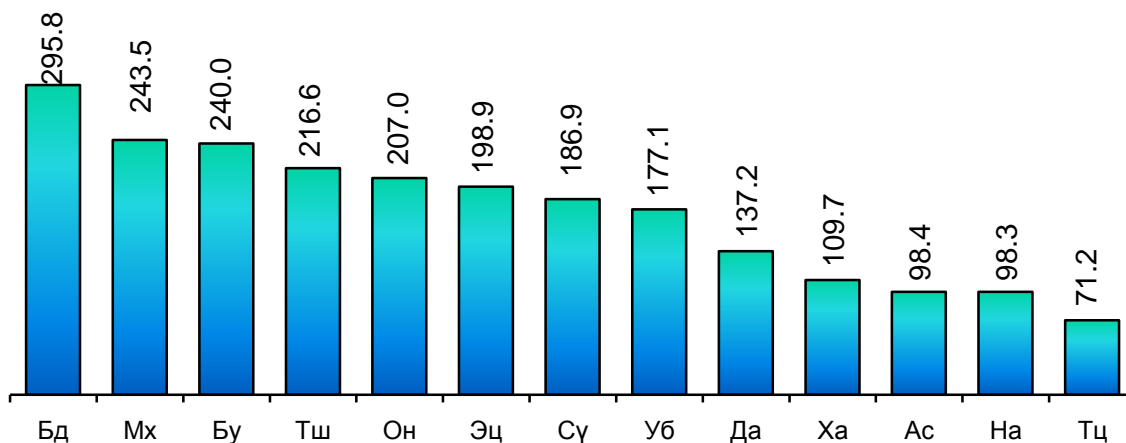
Мал тооллогын 2012 оны дүнгээр Сүхбаатар сум 5 төрөл дээр, бусад сумд тэмээнээс бусад 4 төрөл дээрээ малаа өсгөсөн байна. Асгат, Наран, Эрдэнэцагаан сумдаас сумаас бусад бүх сум малаа өсгөсөн үүний дотор Баяндэлгэр сум 3 төрөл дээрээ, Сүхбаатар, Халзан, Түмэнцогт сумд 4 төрөл дээрээ, бусад 5 сум 5 төрөл дээрээ малаа өсгөсөн байна. Мал ухарсан Асгат сум 2 төрөл дээр, Эрдэнэцагаан сум 1 төрөл дээр бод малаа өсгөсөн байна.

Аймагтаа 2012 оны мал тооллогын дүнгээрээ нийт мал болон үхэр, хонь, ямаагаар Баяндэлгэр сум, тэмээгээр Сүхбаатар сум, адуугаар Эрдэнэцагаан сум тус тус тэргүүлж байна.

Улсын хэмжээнд 21 аймгийн дотор бүх малаараа 8-рт, тэмээгээрээ 9-рт, адуугаараа 4-рт, үхрээрээ 7-рт, Хониороо 8-рт, ямаагаараа 12-рт тус тус орж байна.

Нийт 366 сум 9 дүүргийн дотор манай амгийн сумдын хувьд Баяндэлгэр сум бүх малаараа 4-рт, ямаагаараа 8-рт, хониороо 7-рт, Эрдэнэцагаан сум адуугаараа 2-рт тус тус орсон байна.

ЗУРАГ 3.1.2. МАЛЫН ТОО, сумаар, мян.тол



3.2. ХУВИЙН /АМИНЫ/ МАЛЫН ТОО

Хувийн малын тоо 2012 онд 2255.4 мянга болж, нийт малын 98.9 хувийг эзэлж байна. Үүний дотор тэмээний 99.4 хувь, адууны 99.1 хувь, үхрийн 99.3 хувь, хонины 98.6 хувь, ямааны 99.1 хувь нь хувийн аж ахуйд байна. Хувийн мал 2011 оноос 200.8 мянга буюу 9.8 хувиар өсч, нийт малд хувийн малын эзлэх хувь өссөөр байна.

ХҮСНЭГТ 3.2.1. ХУВИЙН МАЛЫН ТОО

Төрөл	2005	2006	2007	2008	2009	2010	2011	2012
Бүгд	1 488 797	1 603 528	1 678 649	1 518 460	1 765 692	1 957 951	2 054 642	2 255 407
Тэмээ	11 614	11 142	10 748	9 555	10 078	10 837	10 581	9 692
Адуу	174 052	173 593	163 626	116 958	130 027	146 528	163 238	181 998
Үхэр	121 927	126 171	122 148	96 542	109 055	126 950	135 484	150 146
Хонь	679 693	735 457	760 033	719 315	839 531	948 109	976 235	1 075 489
Ямаа	501 511	557 165	622 094	576 090	677 001	725 527	769 104	838 082

2012 оны байдлаар хувийн нийт малын 47.7 хувийг хонь, 37.2 хувийг ямаа, 8.1 хувийг адуу, 6.7 хувийг үхэр, 0.4 хувийг тэмээ эзэлж байна.

Мал бүхий 9.2 мянган өрхийг малын тоогоор нь бүлэглэн авч үзвэл. 2012 онд 100 хүртэл толгой малтай өрхийн тоо 3404 болж, 2011 оныхоос 218 өрхөөр буурч, харин 100-гаас дээш малтай өрхийн тоо 5805 болж, 2011 оныхоос 297 өрх буюу 5.4 хувиар өссөн байна.

2012 онд нийт малтай өрхөд 100 хүртэл толгой малтай өрхийн эзлэх хувийн жин 37.0 хувь болж, 2011 оныхоос 2.7 пунктээр буурч, 100-гаас дээш малтай өрхийн эзлэх хувийн жин 63.0 хувь болж, 2011 оныхоос 2.7 пунктээр өссөн байна.

2012 оны байдлаар малтай өрхийн 58.6 хувь нь 200 хүртэл толгой малтай байна. Энэ нь 2011 онд 61.8 хувьтай байсан бөгөөд 3.2 пунктээр буурсан байна.

ХҮСНЭГТ 3.2.2. МАЛТАЙ ӨРХИЙН МАЛЫН БҮЛЭГЛЭЛТ

Бүлэг	Малтай өрхийн тоо				Дүнд эрлэх хувь				Малын тоо		
	2009	2010	2011	2012	2009	2010	2011	2012	2009	2010	2011
Дүн	8 933	9 126	9 130	9 209	100.0	100.0	100.0	100.0	1 765 692	1 957 951	2 054 642
<10	505	533	536	533	5.7	5.8	5.9	5.8	2 880	2 942	2 962
11-30	1 036	884	887	835	11.6	9.7	9.7	9.1	21 401	18 107	18 311
31-50	902	799	707	673	10.1	8.8	7.7	7.3	36 507	32 128	28 677
51-100	1 656	1 538	1 492	1 363	18.5	16.9	16.3	14.8	122 921	113 138	111 005
101-200	2 067	2 084	2 023	1 991	23.1	22.8	22.2	21.6	299 071	303 662	297 986
201-500	2 101	2 335	2 437	2 596	23.5	25.6	26.7	28.2	655 799	732 641	763 544
501-999	633	734	822	934	7.1	8.0	9.0	10.1	413 415	488 632	548 819
1000-1499	157	194	192	238	1.8	2.1	2.1	2.6	179 820	222 796	220 196
1500-2000	12	21	21	34	0.1	0.2	0.2	0.4	20 149	35 058	34 042
2001+	6	4	13	12	0.1	0.0	0.1	0.1	13 729	8 847	29 100

2012 онд 1000 ба түүнээс дээш малтай 284 өрх тоологдож, 2011 оныхоос 58 өрхөөр өссөн байна.

ХҮСНЭГТ 3.2.3. МАЛТАЙ НЭГ ӨРХӨД НООГДОХ МАЛЫН ТОО, бүлэглэлтээр

Бүлэг	1 өрхөд ноогдох мал					Үүнээс:			
	2009	2010	2011	2012	Тэмээ	Адуу	Үхэр	Хонь	Ямаа
Дүн	195	215	225	245	1	20	16	117	91
<10	6	6	6	6	0	1	3	0	1
11-30	21	20	21	21	0	3	4	4	9
31-50	40	40	41	40	0	5	5	10	20
51-100	74	74	74	74	0	8	7	23	36
101-200	145	146	147	147	1	14	11	56	66
201-500	312	314	313	316	1	24	20	147	123
501-999	653	666	668	677	3	47	40	360	228
1000-1499	1 145	1 148	1 147	1 147	6	91	67	649	335
1500-2000	1 679	1 669	1 621	1 679	12	167	87	884	529
2001+	2 288	2 212	2 238	2 487	9	271	128	1 501	578

Аймгийн дунджаар хувийн малтай нэг өрхөд 245 толгой мал ногдож байгаа нь 2011 оныхоос 20 толгой малаар өссөн байна. Малтай нэг өрхөд тэмээ 1, адуу 20, үхэр 16, хонь 117, ямаа 91 ногдож байна.

1 өрхөд ногдох малын бүтцийг авч үзэхэд 84.9 хувь нь бог мал, 15.1 хувь нь бод мал байна.

3.3. ХЭЭЛТЭГЧ МАЛ

Хээлтэгч мал 2012 оны эцэст 994.1 мянган толгой тоологдсон нь 2011 оныхоос 90.6 мянган толгой буюу 10.0 хувиар өссөн байна.

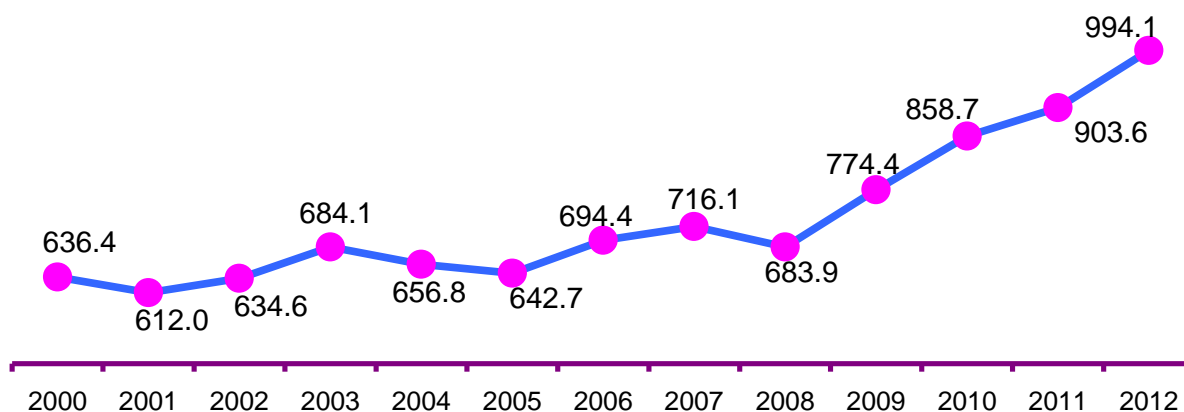
Төрлөөр нь авч үзбэл ингэ 0.2 мянга толгойгоор буурч бусад 4 төрөл дээрээ өссөн бөгөөд гүү 5.7 мянга, үнээ 5.8 мянга, эм хонь 45.7 мянга, эм ямаа 33.5 мянгаар тус тус өссөн байна.

ХҮСНЭГТ 3.3.1. ХЭЭЛТЭГЧ МАЛЫН ТОО

Төрөл	2007	2008	2009	2010	2011	2012	2012/2011	
							Хувь	Зөрүү
Бүгд	716 131	683 873	774 111	858 681	903 554	994 105	110.0	90 551
Ингэ	3 406	3 204	3 563	3 798	3 718	3 522	94.7	- 196
Гүү	47 745	36 561	39 326	43 243	48 029	53 775	112.0	5 746
Үнээ	47 560	39 687	43 817	48 751	53 159	58 983	111.0	5 824
Эм хонь	345 172	341 113	389 914	438 648	454 780	500 462	110.0	45 682
Эм ямаа	272 248	263 308	297 491	324 241	343 868	377 363	109.7	33 495

Хээлтэгч мал нийт малын 43.6 хувийг эзэлж байгаа бөгөөд тэмээн сүргийн 36.1 хувь, адуун сүргийн 29.3 хувь, үхэр сүргийн 39.0 хувь, хонин сүргийн 45.9 хувь, ямаан сүргийн 44.6 хувийг тус тус эзэлж байна.

ЗУРАГ 3.3.1. ХЭЭЛТЭГЧ МАЛЫН ТОО, мян.тол



3.4. ТӨЛ БОЙЖИЛТ

2012 онд оны эхний эх хээлтэгч малын 87.2 хувь буюу 787.8 мянган эх мал төллөж, гарсан төлийн 98.9 хувь буюу 786.1 мянган төл бойжууллаа. Бойжсон төлийн тоо 2011 оныхоос 41.4 мянган толгойгоор өсч, бойжилтын хувь 0.6 пунктээр өссөн байна.

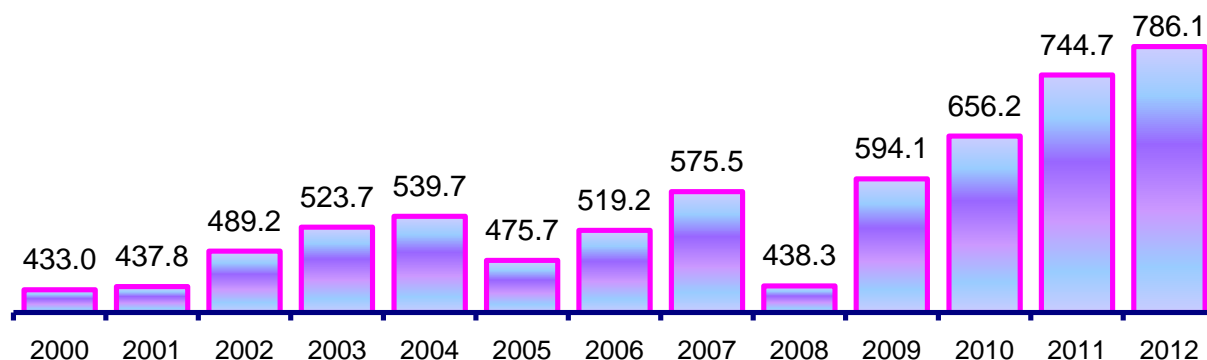
Гарсан төлөөс бойжилтын хувийг 5 төрлөөр авч үзвэл ботгоны 97.0 хувь, унаганы 99.1 хувь, тугалын 99.3 хувь, хурганы 99.0 хувь, ишигний 98.6 хувийг тус тус бойжуулсан байна.

ХҮСНЭГТ 3.4.1. ТӨЛ БОЙЖИЛТ

	Бүгд					Үүнээс:				
	2008	2009	2010	2011	2012	Ботго	Унага	Тугал	Хурга	Ишиг
Гарсан төл	586 153	606 728	697 202	757 391	795 225	1 807	39 664	46 215	406 882	300 657
Бойжсон төл	438 351	594 065	656 170	744 656	786 098	1 752	39 317	45 901	402 659	296 469
Бойжилтын хувь	74.8	97.9	94.1	98.3	98.9	97.0	99.1	99.3	99.0	98.6

2012 онд бойжуулсан төлийн тоо сумдаар авч үзвэл Дарьганга, Наран, Түмэнцогт сумдаас бусад сумд 1.4-10.2 мянган толгойгоор өссөн байна.

ЗУРАГ 3.4.1. БОЙЖУУЛСАН ТӨЛИЙН ТОО, мян.тол



ХҮСНЭГТ 3.4.2. БОЙЖУУЛСАН ТӨЛ

	2007	2008	2009	2010	2011	2012
Бүгд	575 486	438 351	594 065	656 170	744 656	786 098
Ботго	1 552	1 249	1 487	1 711	1 671	1 752
Унага	36 279	16 757	28 158	29 935	34 463	39 317
Тугал	39 446	26 602	34 636	38 391	40 715	45 901
Хурга	285 471	229 306	298 254	335 086	386 146	402 659
Ишиг	212 738	164 437	231 530	251 047	281 661	296 469

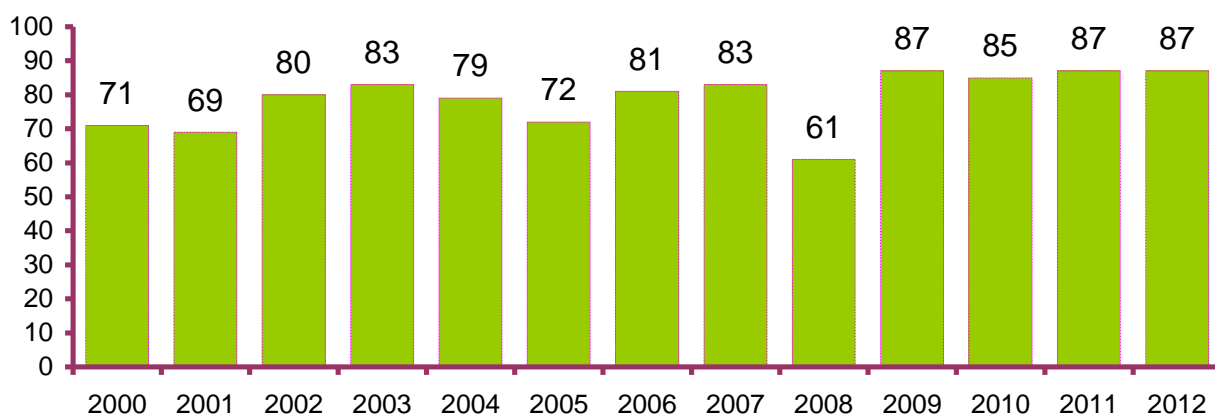
Аймгийн дунджаар 2012 онд 100 эхээс 87 төл бойжуулсан нь 2011 онтой ижил түвшинд байна.

Сумдын 100 эхээс бойжуулсан төлийг урьд онтой харьцуулвал: Уулбаян, Түвшинширээ, Сүхбаатар, Эрдэнэцагаан, Халзан, Асгат сумд 1-10 толгойгоор нэмэгдэж, Дарьганга, Наран, Баруун-Урт, Мөнххаан, Түмэнцогт сумд 2-8 толгойгоор бууруулсан байна. Харин Баяндэлгэр, Онгон сумд хэвийн түвшинд байна.

ХҮСНЭГТ 3.4.3. 100 ЭХЭЭС БОЙЖУУЛСАН ТӨЛ

	2007	2008	2009	2010	2011	2012
Бүгд	83	61	87	85	87	87
Ботго	44	37	46	48	44	47
Унага	72	35	77	76	80	82
Тугал	78	56	87	88	84	86
Хурга	83	66	87	86	88	89
Ишиг	86	60	88	84	87	86

ЗУРАГ 3.4.2. 100 ЭХЭЭС БОЙЖУУЛСАН ТӨЛ



3.5. ТОМ МАЛЫН ЗҮЙ БУС ХОРОГДОЛ

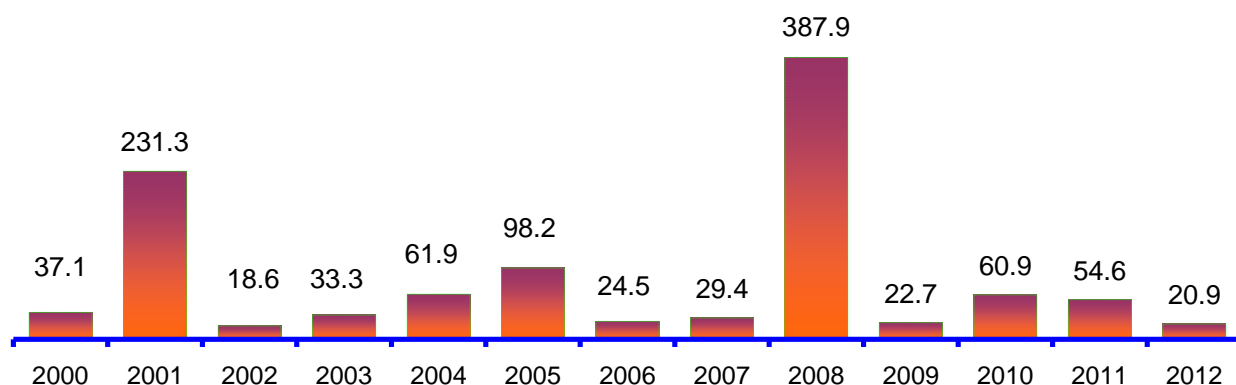
2012 онд оны эхний нийт малын 2.8 хувь болох 54.6 мянган толгой мал хорогдсон нь 2010 оныхоос 6.3 мянган толгой малаар буурсан байна. Нийт хорогдсон малын 42.1 хувийг хонь, 46.8 хувийг ямаа, 7.7 хувийг үхэр, 3.2 хувийг адуу, 0.2 хувийг тэмээ эзэлж байна. Нийт хорогдлоос 11.1 хувь буюу 6.1 мянган толгой мал гэнэтийн аюулаар, 4.5 хувь нь өвчнөөр хорогдсон байна.

ХҮСНЭГТ 3.5.1. ТОМ МАЛЫН ЗҮЙ БУС ХОРОГДОЛ

Төрөл	2007	2008	2009	2010	2011	2012	Оны эхний малд эзлэх хувь					
							2007	2008	2009	2010	2011	2012
Бүгд	29 410	387 874	22 731	60 930	54 654	20 915	1.8	22.7	1.5	3.4	2.8	1.0
Тэмээ	141	1 130	114	129	124	85	1.3	10.4	1.2	1.3	1.1	0.8
Адуу	3 056	39 486	1 574	1 818	1 731	753	1.7	23.8	1.3	1.4	1.2	0.5
Үхэр	3 594	33 097	2 191	6 722	4 214	1 140	2.8	26.6	2.2	6.1	3.3	0.8
Хонь	14 322	157 857	10 259	26 978	23 022	8 847	1.9	20.3	1.4	3.2	2.4	0.9
Ямаа	8 297	156 304	8 593	25 283	25 563	10 090	1.5	24.7	1.5	3.7	3.5	1.3

Том малын зүй бус хорогдлыг урьд онтой харьцуулхад Мөнххаан, Түвшинширээ, Түмэнцогт сумдаас бусад сумдын хорогдол 0.1 – 9.7 мянган толгой малаар буурсан байна.

ЗУРАГ 3.5.1. ТОМ МАЛЫН ЗҮЙ БУС ХОРОГДОЛ, мян.тол



2012 онд байгаль, цаг уурын ерөнхийдөө хүндрэх талтай болж байсанч малчдын өвлийн бэлтгэл сайн байсан учир цас ихтэй ч саадгүй давж гэнэтийн аюулаар 2.2 мянган мал хорогдсон. Энэ нь урьд оноос 3.9 мянган толгойгоор доогуур байна.

ХҮСНЭГТ 3.5.2. ГЭНЭТИЙН АЮУЛААР ХОРОГДСОН МАЛЫН ТОО

Төрөл	2007	2008	2009	2010	2011	2012
Бүгд	10 468	243 503	747	7 947	6 062	2 218
Тэмээ	10	744	1	14	1	8
Адуу	839	25 755	29	302	16	47
Үхэр	915	20 487	55	391	339	91
Хонь	6 267	100 308	379	3 899	3 024	1 126
Ямаа	2 437	96 209	283	3 341	2 682	946

3.6. МАЛЫН ХЭЭЛ ХАЯЛТ, СУВАЙРАЛТ

2012 онд оны эхний хээлтэгч малын 6.8 хувь болох 62.2 мянган мал хээл хаяж, сувайрсны улмаас төл өгөөгүй байна.

2012 ОНЫ ХӨДӨӨ АЖ АХУЙН ТООЛЛОГЫН ДҮНД ХИЙСЭН СУДАЛГАА

Хээл хаяж, сувайрсан хээлтэгч малын тоо 2011 оныхоос 9.8 хувь буюу 6.0 мянган толгой малаар өссөн байна.

Төл өгөөгүй хээлтэгч малын 80.7 хувь буюу 54.3 мянган толгой мал нь сувайрсан, 19.3 хувь буюу 13.0 мянган толгой мал нь хээл хаясан эх мал байна.

ХҮСНЭГТ 3.6.1. ХЭЭЛ ХАЯЖ, СУВАЙРСАН МАЛЫН ТОО

Төрөл	Сувайрсан					Хээл хаясан				
	2008	2009	2010	2011	2012	2008	2009	2010	2011	2012
Бүгд	41 161	47 545	41 026	47 578	54 286	20 889	12 550	13 019	13 688	12 961
Ингэ	198	164	117	178	165	41	35	15	19	15
Гүү	6 210	4 637	5 038	5 445	5 757	2 354	798	1 005	1 044	799
Үнээ	4 369	3 351	3 345	4 328	5 195	1 663	672	749	989	793
Эм хонь	15 921	21 015	17 385	19 969	22 457	7 639	6 049	5 830	5 963	5 452
Эм ямаа	14 463	18 378	15 141	17 658	20 712	9 192	4 996	5 420	5 673	5 902

3.7. ХЭЭЛТЭГЧ, ХЭЭЛТҮҮЛЭГЧИЙН ТОХИРОО:

2012 онд 22.2 мянган хээлтүүлэгч мал тоологдож, 2011 оныхоос 1.0 мянган толгойгоор буюу 4.9 хувиар өссөн байна.

ХҮСНЭГТ 3.7.1. ХЭЭЛТҮҮЛЭГЧ МАЛЫН ТОО

Төрөл	2004	2005	2006	2007	2008	2009	2010	2011	2012
Бүгд	19 204	18 750	18 995	19 892	15 434	17 326	19 192	21 136	22 166
Буур	147	141	124	128	99	119	147	138	149
Азарга	8 893	8 461	8 135	7 665	6 126	6 359	6 866	7 514	7 926
Бух	1 361	1 384	1 542	1 398	1 097	1 257	1 471	1 573	1 671
Хуц	5 174	5 230	5 275	5 977	4 706	5 657	6 436	7 116	7 236
Ухна	3 629	3 534	3 919	4 724	3 406	3 934	4 272	4 795	5 184

Хээлтэгч, хээлтүүлэгчийн тохироо нь тэмээ, адуу, үхрийн хувьд үржлийн нормоороо, харин хонь, ямаа зэргийн үржлийн норм алдагдсаар байна.

Үржлийн нормоор бог малын нэг хээлтүүлэгчид 25-30 хээлтэгч ногдох ёстой атал 2012 онд аймгийн дунджаар 69 эм хонь, 73 эм ямаа ногдож байгаа нь 2 дахин өндөр үзүүлэлт болж байна.

ХҮСНЭГТ 3.7.2. ХЭЭЛТЭГЧ, ХЭЭЛТҮҮЛЭГЧИЙН ТОХИРОО

Төрөл	Үржлийн норм	2004	2005	2006	2007	2008	2009	2010	2011	2012
Буур	20-25	26	26	28	27	32	30	26	27	24
Азарга	12-15	6	6	6	6	6	6	6	6	7
Бух	35-45	40	35	33	34	36	35	33	34	35
Хуц	25-30	61	60	65	58	72	69	68	64	69
Ухна	25-30	64	64	63	58	77	76	76	72	73

3.8. МАЛЫН ХЭРЭГЛЭЭНИЙ ЗАРЛАГА

2012 онд оны эхний малын 27.2 хувьтай тэнцэх 566.0 мян.толгой малыг хэрэглээнд зарцуулсан байна.

Малын хэрэглээний зарлага 2011 оныхоос 22.4 мянган толгойгоор өссөн байна.

Малтай нэг өрх дунджаар 61 толгой малыг хэрэглээнд зориулан зарцуулсан, өмнөх онтой харьцуулвал 3 толгой малаар буурсан байна.

ХҮСНЭГТ 3.8.1. МАЛЫН ХЭРЭГЛЭЭНИЙ ЗАРЛАГА

Төрөл	2007	2008	2009	2010	2011	2012	Оны эхний малд эзлэх хувь					
							2007	2008	2009	2010	2011	2012
Бүгд	471 039	217 169	324 100	405 184	588 389	566 006	28.8	12.7	21.0	22.6	29.7	27.2
Тэмээ	1 832	1 325	851	859	1 736	2 593	16.1	12.2	8.8	8.5	16.0	24.3
Адуу	43 552	24 505	13 856	11 536	15 955	19 861	24.7	14.8	14.2	8.8	10.8	12.0
Үхэр	39 871	20 303	20 080	13 834	27 807	30 283	31.0	16.3	20.5	12.6	21.7	22.2
Хонь	245 727	114 583	167 449	200 555	332 372	294 956	32.7	14.8	22.8	23.5	34.6	29.7
Ямаа	139 957	56 453	121 864	178 400	210 519	218 313	24.7	8.9	20.9	26.1	28.8	28.1

Оны эхний бүх малын 27.2 хувь, тэмээний 24.3 хувь, адууны 12.0 хувь, үхрийн 22.2 хувь, хонины 29.7 хувь, ямааны 28.1 хувийг хэрэглээнд зарцуулсан байна.

Хэрэглээнд зарцуулсан малын 90.7 хувийг бог мал, 9.3 хувийг бод мал эзлэж байна.

ХҮСНЭГТ 3.8.2. ЗАХ ЗЭЭЛД ХУДАЛДАН БОРЛУУЛСАН БОЛОН АЖ АХУЙН ДОТООДОД ХЭРЭГЛЭСЭН МАЛЫН ТОО

Төрөл	Зах зээлд худалдан борлуулсан					Аж ахуйн дотоодод хэргэлсэн				
	2008	2009	2010	2011	2012	2008	2009	2010	2011	2012
Бүгд	126.6	182.5	198.1	284.2	287.1	92.9	92.7	94.6	105.6	106.2
Тэмээ	0.8	0.7	0.6	1.1	1.3	0.1	0.1	0.1	0.1	0.0
Адуу	9.0	10.4	8.9	10.9	12.0	7.6	5.5	5.4	5.7	6.0
Үхэр	9.7	11.6	9.5	15.8	17.3	8.3	7.2	6.6	7.7	8.3
Хонь	66.0	94.4	99.7	156.3	149.5	43.8	43.6	42.8	51.5	49.6
Ямаа	41.1	65.4	79.4	100.1	107.0	33.1	36.3	39.7	40.6	42.3

Хэрэглээнд зарцуулсан малын 50.7 хувийг зах зээлд худалдан борлуулж, 18.8 хувийг аж ахуйн дотоод хэрэгцээнд зарцуулсан байна.

Малтай нэг өрх дунджаар 31 толгой малыг зах зээлд борлуулж, 11 толгой малыг өрхийн хэрэглээндээ зарцуулсан байна.

3.9. СҮРГИЙН БҮТЭЦ

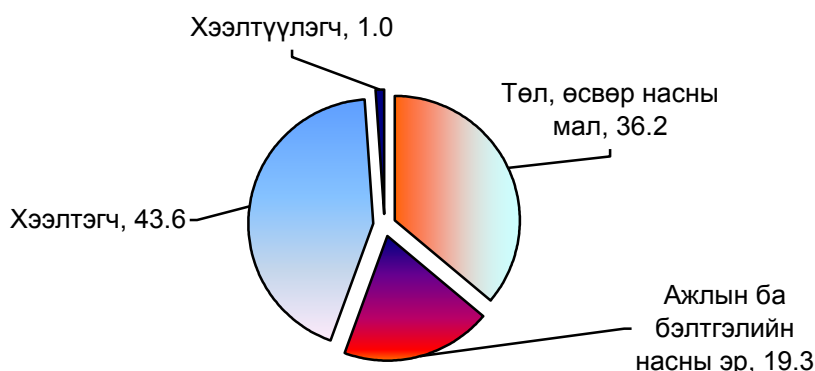
Нийт сүргийн бүтцийг 2012 оны байдлаар авч үзэхэд 36.2 хувь буюу 824.9 мянган толгой нь төл, өсвөр насны мал, 19.3 хувь буюу 439.4 мянган толгой нь ажлын ба бэлтгэлийн насны эр мал, 43.6 хувь буюу 994.1 мянган толгой нь хээлтэгч мал, 1.0 хувь буюу 22.2 мянган толгой нь хээлтүүлэгч мал байна.

ХҮСНЭГТ 3.9.1. СҮРГИЙН БҮТЭЦ

	мян.тол				Хувиар				2012/2011	
	2009	2010	2011	2012	2009	2010	2011	2012	Хувь	Зөрүү
Бүгд	1 789.7	1 979.8	2 081.4	2 280.6	100.0	100.0	100.0	100.0	109.6	199.2
Төл, өсвөр насны мал	637.7	694.1	744.5	824.9	35.6	35.1	35.8	36.2	110.8	80.4
Ажлын ба бэлтгэлийн насны эр	360.6	408.1	412.2	439.4	20.1	20.6	19.8	19.3	106.6	27.2
Хээлтэгч	774.1	858.7	903.6	994.1	43.3	43.4	43.4	43.6	110.0	90.5
Хээлтүүлэгч	17.3	19.2	21.1	22.2	1.0	1.0	1.0	1.0	105.1	1.1

Сүрэгт эзлэх хувийг малын насаар өмнөх оныхтой харьцуулж авч үзэхэд 2012 оны байдлаар төл, өсвөр насны малын нийт сүрэгт эзлэх хувь 0.5 пункт, хээлтэгч малын нийт сүрэгт эзлэх хувь 0.2 пунктээр тус тус өсч, ажлын ба бэлтгэлийн насны эр малын сүрэгт эзлэх хувь 0.5 пунктээр буурч, хээлтүүлэгчийн эзлэх хувь хэвийн түвшинд байна.

ЗУРАГ 3.9.1. СҮРГИЙН БҮТЭЦ, 2011 он



3.10. ЦЭВЭР ҮҮЛДРИЙН БОЛОН ЭРЛИЙЗ МАЛ

2012 оны эцэст цэвэр үүлдрийн 403.3 мянган толгой, эрлийз 422.8 мянган толгой мал тус тус тоологдов. Урьд онтой харьцуулхад цэвэр үүлвэрийн болон эрлийз малын тоо өссөн байна.

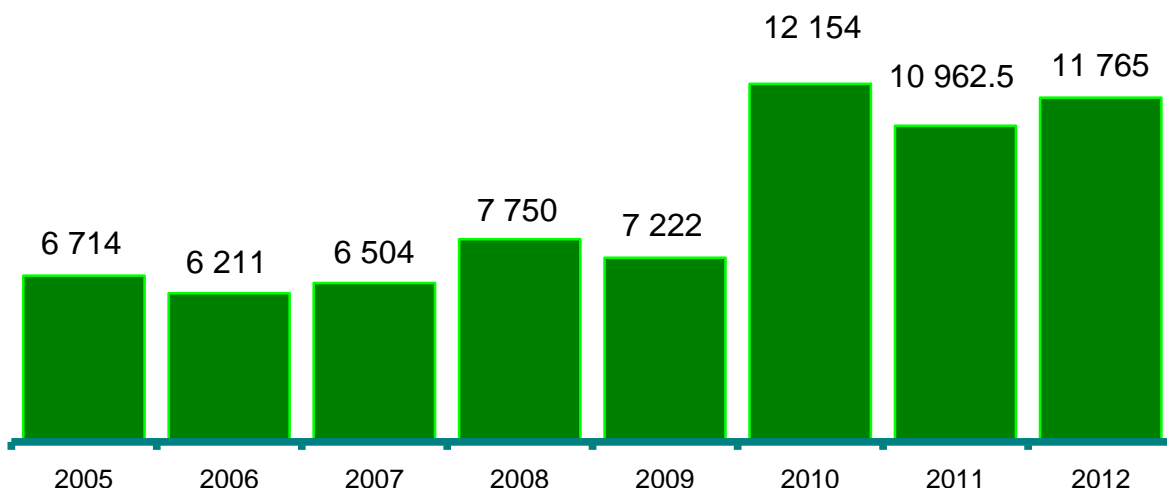
ХҮСНЭГТ 3.10.1. ЦЭВЭР ҮҮЛДРИЙН БОЛОН ЭРЛИЙЗ МАЛ

	Цэвэр үүлдэр				Эрлийз			
	2009	2010	2011	2012	2009	2010	2011	2012
Бүгд	202 346	254 913	269 766	403 285	572 933	634 683	785 663	422 833
Тэмээ	94	108	125	830	-	-	-	-
Адуу	106	189	146	140	51	2	769	-
Үхэр	3 327	2 753	5 159	3 532	12 562	14 010	15 992	14 880
Хонь	82 496	84 716	82 578	94 506	276 113	333 788	400 951	309 422
Ямаа	116 323	167 147	181 758	304 277	284 207	286 883	367 951	98 531

4. МАЛЫН ТЭЖЭЭЛ

Аймгийн хэмжээгээр 2012 онд 11.8 мянган тн байгалийн хадлан, 4.0 мянган тн хужир шүү, 0.6 мянган тн гар тэжээл, 27.7 тн таримал тэжээл, 16.3 тн төмс, хүнсний ногооны хаягдал бэлтгэсэн байна.

ЗУРАГ 4.1. БЭЛТГЭСЭН ХАДЛАН, тн



5. ТЭЖЭЭВЭР АМЬТАД

Аймгийн хэмжээгээр 2012 оны эцэст 135 гахай, үүний 28 нь үндсэн мэгж, 279 шувуу, үүний 184 нь өндөглөгч тоологдсон байна.

6. МАЛЖУУЛАХ АРГА ХЭМЖЭЭНИЙ ТАЛААРХ МЭДЭЭЛЭЛ

Монгол Улсын Засгийн газрын Ядуурлыг бууруулах үндэсний хөтөлбөрийн хүрээнд малгүй болон мал цөөтэй иргэдийг малжуулах арга хэмжээг авч, нилээд хөрөнгө, мөнгийг зарцуулж байна.

ХҮСНЭГТ 6.1. МАЛЖУУЛАХ АРГА ХЭМЖЭЭНД ХАМРАГДСАН ӨРХИЙН ТОО, ам бүлээр

	Малжуулах арга хэмжээнд хамрагдсан								1 өрхийн ам бүлийн тоо			
	Өрхийн тоо				Ам бүлийн тоо				2009	2010	2011	2012
	2009	2010	2011	2012	2009	2010	2011	2012				
Дүн	1 211	260	284	254	4 799	1 028	1 119	1 012	4.0	4.0	4.0	4.0

Аймгийн хэмжээнд 2012 оны байдлаар 254 өрх малжуулах арга хэмжээнд хамрагдсан бөгөөд нэг өрхийн ам бүлийн тоо дунджаар 4.0 байна.

Малжуулах арга хэмжээнд хамрагдсан өрхийн тоо өмнөх оныхоос 24 өрхөөр өссөн байна. Харин энэ оны хувьд цаг сайхан байлаа.

ХҮСНЭГТ 6.2. МАЛЖУУЛАХ АРГА ХЭМЖЭЭГЭЭР ОЛГОГДСОН МАЛЫН ТОО

	Малжуулалтаар авсан малын тоо, тол			Үүнээс						Малжуулалтаар авсан малд эзлэх хувь		Малжуулалтанд хамрагдсан 1 өрхөд ноогдох малын тоо		
	2010	2011	2012	Бод малын тоо			Бог малын тоо			Бод мал	Бог мал	2010	2011	2012
Дүн	8 463	8 488	7 775	230	239	209	8 233	8 249	7 566	2.7	97.3	21	30	31

Малжуулах арга хэмжээгээр 0.2 мянган өрхөд 7.8 мянган толгой мал олгогдсон бөгөөд олгосон малын 97.3 хувь нь бог мал, 2.7 хувь нь бод мал байна. Нэг өрхөд дунджаар 31 толгой мал ногдож байна.

Малжуулах арга хэмжээнд 2012 онд нийт 507.6 сая төгрөг зарцуулсан бөгөөд үүнээс 17.4 хувь нь гадаад орон, олон улсын байгууллагын төсөл, хөтөлбөрийн хөрөнгө, 11.4 хувь нь орон нутгийн хөрөнгө, 71.2 хувь нь бусад эх үүсвэрээр санхүүжигдсэн байна.

ХҮСНЭГТ 6.3. МАЛЖУУЛАХ АРГА ХЭМЖЭЭНД ЗАРЦУУЛСАН ХӨРӨНГИЙН ТАЙЛАН

	Нийт зарцуулсан хөрөнгийн хэмжээ			Үүнээс			Нийт зарцуултанд эзлэх хувь		
	2010	2011	2012	Гадаад орон, ОУ-ын байгууллагын төсөл, хөтөлбөрийн хөрөнгө	Орон нутгийн хөрөнгө	Бусад	Гадаад орон, ОУ-ын байгууллагын төсөл, хөтөлбөрийн хөрөнгө	Орон нутгийн хөрөнгө	Бусад
Дүн	288 923.0	311 473.5	507 600.4	88 450.0	57 635.0	361 515.4	17.4	11.4	71.2

7. ШИНЭЭР ГАРГАСАН БОЛОН ЗАСВАРЛАСАН ХУДГИЙН ТАЛААРХ МЭДЭЭЛЭЛ

Монгол Улсын Засгийн газраас усны нөөцийн эх үүсвэрийг зохистой ашиглах замаар хүн ам, малын усны хангамжийг нэмэгдүүлэх, бэлчээрийн ашиглалтыг сайжруулахад анхаарал хандуулж, худаг, уст цэгийг шинээр гаргах, сэргээн засварлахад зориулан тодорхой хэмжээний хөрөнгө зарцуулж байна.

2012 онд 62 худаг шинээр ашиглалтанд орсноос 24.2 хувь буюу 15 худаг нь инженерийн хийцтэй, 75.8 хувь буюу 47 нь энгийн уурхайн худаг байна.

ХҮСНЭГТ 7.1. ШИНЭЭР ГАРГАСАН ХУДГИЙН ТОО

	Шинээр гаргасан худгийн тоо, бүгд				Үүнээс:							
	2009	2010	2011	2012	Инженерийн хийцтэй				Энгийн уурхайн			
Дүн	99	85	99	62	28	23	32	15	71	62	67	47

ХҮСНЭГТ 7.1. ШИНЭЭР ХУДАГ ГАРГАХАД ЗАРЦУУЛСАН ХӨРӨНГӨ

	Үүнээс:								
	Шинээр худаг гаргахад зарцуулсан хөрөнгийн хэмжээ			Улсын төсвийн хөрөнгө		Гадаад орон, ОУ-ын байгууллагын төсөл хөтөлбөрийн хөрөнгөөр		Малчидын өөрсдийн хөрөнгөөр	
	2010	2011	2012	2011	2012	2011	2012	2011	2012
Дүн	319 582.7	506 686.5	246 571.7	329 581.7	173 287.7	83 010.0	13 685.0	95 164.8	59 599.0

Шинээр худаг гаргахад нийт 246.6 сая төгрөг зарцуулсны 70.3 хувь нь улсын төсвийн хөрөнгөөр, 5.5 хувь нь гадаад орон, олон улсын байгууллагын төсөл хөтөлбөрийн хөрөнгөөр, 24.2 хувь нь бусад эх үүсвэрээр буюу малчдын хамтын хөрөнгөөр санхүүжигдсэн байна.

ХҮСНЭГТ 7.2. ЗАСВАРЛАСАН ХУДГИЙН ТОО

	Засварласан худгийн тоо, бүгд				Үүнээс:							
					Инженерийн хийцтэй				Энгийн уурхайн			
	2009	2010	2011	2012	2009	2010	2011	2012	2009	2010	2011	2012
Дүн	39	160	138	84	8	4	17	8	31	156	121	76

2012 онд нийт 84 худаг засварласнаас 9.5 хувь буюу 8 нь инженерийн хийцтэй, 90.5 хувь буюу 76 нь энгийн уурхайн худаг байна.

ХҮСНЭГТ 7.3. ХУДАГ ЗАСВАРЛАХАД ЗАРЦУУЛСАН ХӨРӨНГӨ

	Үүнээс:								
	Худаг засварлахад зарцуулсан хөрөнгийн хэмжээ			Улсын төсвийн хөрөнгө		Гадаад орон, ОУ-ын байгууллагын төсөл хөтөлбөрийн хөрөнгөөр		Малчдын өөрсдийн хөрөнгөөр	
	2010	2011	2012	2011	2012	2011	2012	2011	2012
Дүн	50 618.4	77 366.6	51 106.5	-	1 475.0	41 733.8	25 186.5	36 732.8	19 245.0

Худаг засвар шинэчлэлд нийт 51.1 сая төгрөг зарцуулсны 2.9 хувь нь улсын төсвийн хөрөнгөөр, 49.3 хувь нь гадаад орон, олон улсын байгууллагын төсөл, хөтөлбөрийн хөрөнгөөр, 37.8 хувь нь бусад эх үүсвэрээр буюу малчдын хамтын хөрөнгөөр санхүүжигдсэн байна. Сүүлийн жилүүдэд малчид өөрсдийн бэлчээрийн худгийг өөрийн хөрөнгөөр маш их засч ашиглалтанд оруулж байна.

8. ХАШАА, ХУДГИЙН ТООЛЛОГО

Үндэсний статистикийн хорооноос хашаа, худгийн тооллогыг 3 жил тутамд жилийн эцсийн мал тооллоготой хамтруулан явуулахаар Монго Улсын статистикийн тухай хуулийн 7 дугаар зүйлийн 7.1-ийн “и”-д заасны дагуу 2012 онд явуулсан.

2012 оны тооллогоор хүн, мал ундаалах зориулалт бүхий 2.3 мянган худаг, 9 усан сан тоологдсон. Энэхүү тоологдсон худгийн 23.5 хувь буюу 0.5 мянга нь инженерийн хийцтэй худаг, 76.5 хувь буюу 1.8 мянга нь энгийн уурхайн худаг байна.

Нийт худгийн 89.0 хувь болох 2.0 мянган худаг нь бэлчээрт байршилтай байна.

ХҮСНЭГТ 8.1. ХУДАГ, УСАН САНГИЙ ТОО

Он	Худаг - Бүгд	Үүнээс		Бэлчээрт байршилтай	Ашиглагд- даггүй	Усан сан	Багтаамж /мян.мЗ/
		Инженерийн хийцтэй	Энгийн уурхайн				
2003	2 661	1 626	1 035	2 135	295	16	30
2006	2 206	374	1 832	1 730	267	15	25
2009	3 206	1 731	1 475	2 565	386	13	10
2012	2 296	539	1 757	2 044	154	9	8

2012 онд 1.8 сая толгой малын багтаамж бүхий 3.7 мянган хашаа тоологдсон байна. Нийт тоологдсон хашааны 3.2 хувь буюу 118 нь 26.8 мянган толгой малын багтаамжтай дулаан байр, 31.2 хувь буюу 1.1 мянга нь 626.5 мянган толгой малын багтаамжтай саравчтай хашаа, 65.5 хувь буюу 2.4 мянга нь 1.2 сая толгой малын багтаамжтай саравчгүй хашаа тус тус байна.

Нийт хашааны 40.0 хувь буюу 0.2 мянга нь 137.8 мян малын багтаамжтай бод малын хашаа байна.

ХҮСНЭГТ 8.2. МАЛЫН ХАШААНЫ ТОО, ХАНГАМЖ

Үзүүлэлт	2003	2006	2009	2012
Хашаа-бүгд	2 263	2 490	3 732	3 656
Багтаамж /мян.тол/	934.5	1 125.8	1 584.0	1 849.2
Дулаан байр	66	78	12	118
Багтаамж /мян.тол/	44.9	19.0	2.0	26.8
Саравчтай хашаа	1 217	769	1 012	1 142
Багтаамж /мян.тол/	466.7	364.1	532.2	626.5
Саравчгүй хашаа	1 340	1 643	2 708	2 396
Багтаамж /мян.тол/	609.1	742.7	1 049.8	1 196.0
Бодын	309	151	160	246
Багтаамж /мян.тол/	37.1	32.1	29.8	137.8
Хашааны хангамж:				
бог малын /хувь/	71.0	83.0	101.1	88.4
бод малын /хувь/	24.5	25.0	27.1	40.0

9. ГАЗАР ТАРИАЛАН

9.1. ТАРИАЛСАН ТАЛБАЙ

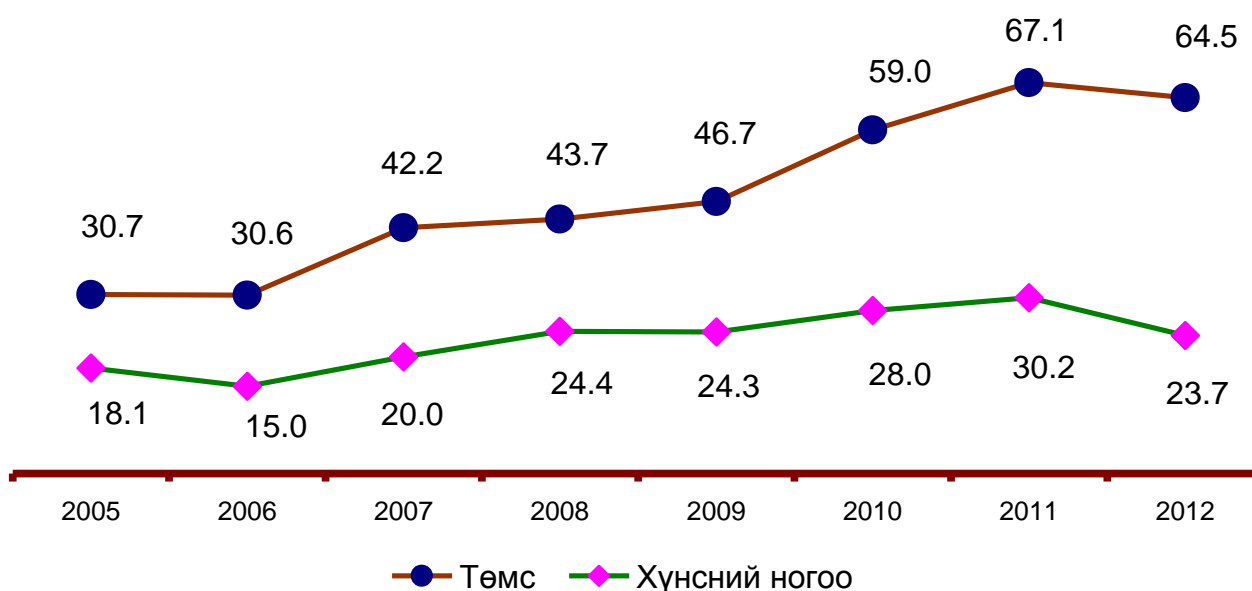
Аймгийн хэмжээгээр 2012 онд нийт 130.5 га-д тариалалт хийсэн нь 2011 оныхоос 3.8 га-аар нэмэгдсэн байна.

ХҮСНЭГТ 9.1.1. ТАРИАЛСАН ТАЛБАЙ, га-гаар

Үзүүлэлт	2007	2008	2009	2010	2011	2012	2012/2011	
							Хувь	Зөрүү
Нийт тариалсан талбай	63.4	73.4	285.2	261.4	126.7	130.5	102.9	3.7
Үр тариа	0.6	-	100	80.0	-	-	-	-
үүнээс: Буудай	0.6	-	100	80.0	-	-	-	-
Төмс	42.2	43.7	46.7	59.0	67.1	64.5	96.1	- 2.6
Хүнсний ногоо	20.03	24.4	24.3	28.0	30.2	23.7	78.3	- 6.6
Тэжээлийн ургамал	-	5.3	14.2	94.4	29.4	42.3	143.9	12.9

Энэ онд төмс 64.5 га-д, хүнсний ногоо 23.7 га-д, тэжээлийн ургамал 42.3 га-д тус тус тариалсан нь урьд оноос төмс, хүнсний ногооны тариалалт буурсан ч тэжээлийн ургамлын тариалалт 12.9 га-гаар өссөн байна.

ЗУРАГ 9.1.1. ТӨМС, ХҮНСНИЙ НОГООНЫ ТАРИАЛСАН ТАЛБАЙ, га



2011 онд тариалсан талбайн бүтцийг авч үзэхэд 53.0 хувийг төмс, 23.8 хувийг хүнсний ногоо, 23.2 хувийг тэжээлийн ургамал тус тус эзлэж байна.

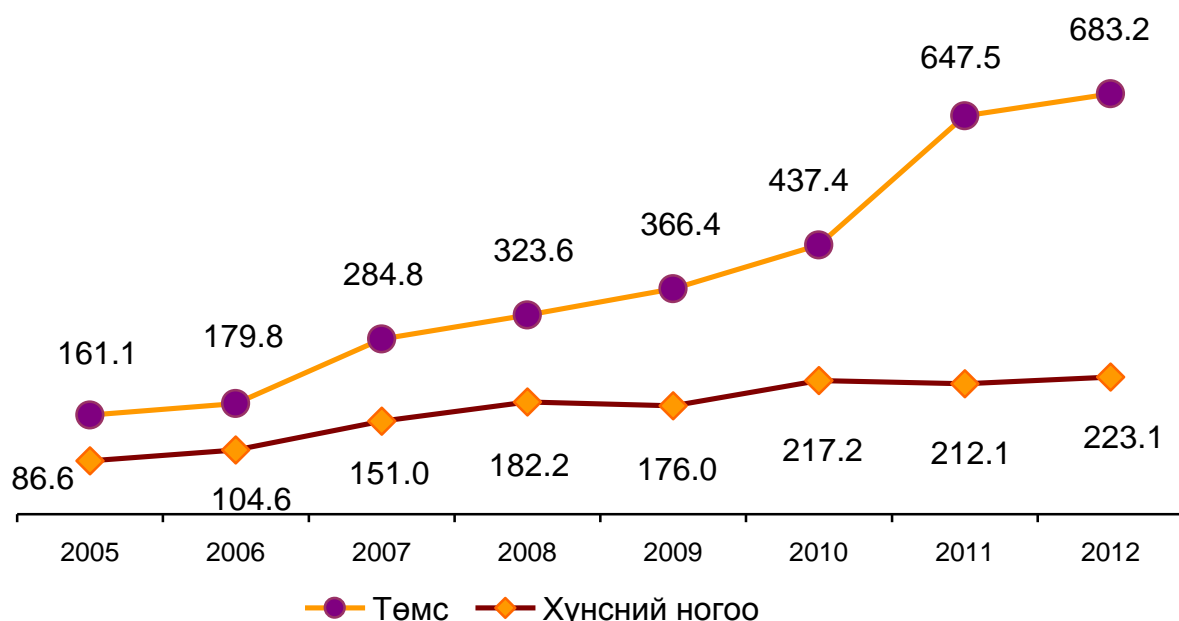
9.2. ХУРААСАН УРГАЦ

Манай аймаг 2012 онд 683.2 тн төмс, 223.1 тн хүнсний ногоо, тэжээлийн ургамал 99.8 тн-ыг хураан авсан нь 2011 оныхоос төмс 35.7 тн-оор буюу 5.5 хувиар, хүнсний ногоо 11.0 тн-оор буюу 5.2 хувиар, тэжээлийн ургамал 46.2 тн-оор буюу 86.2 хувиар тус тус өссөн байна.

ХҮСНЭГТ 9.2.1. ХУРААСАН УРГАЦ, тн-оор

	Хураасан ургац						2012/2011	
	2007	2008	2009	2010	2011	2012	Хувь	Зөрүү
Үр тариа	0.05	-	60.0	40.0	-	-	-	-
үүнээс: Буудай	0.05	-	60.0	40.0	-	-	-	-
Төмс	284.8	323.6	366.4	437.4	647.5	683.2	105.5	35.7
Хүнсний ногоо	151	182.2	176.0	217.2	212.1	223.1	105.2	11.0
Тэжээлийн ургамал	-	7.1	18.8	14.4	53.6	99.8	186.2	46.2

ЗУРАГ 9.2.1. ХУРААСАН УРГАЦ, тн



ДҮГНЭЛТ

Хөдөө аж ахуйн салбар нь 2012 оны дотоодын нийт бүтээгдэхүүны урьдчилсан гүйцэтгэлээр 98.1 тэрбум төгрөг буюу 43.5 хувийг эзэлж байгаа нь урьд оноос 58.1 хувь буюу 36.1 тэрбум төгрөгөөр өслөө. Үйлдвэрлэсэн нийт бүтээгдхүүний 10.0 хувийг малын өсөлт үржилтийн бүтээгдхүүн, 64.2 хувийг мах, 15.6 хувийг сүү, 6.1 хувийг ноос, ноолуур, 2.6 хувийг арьс, шир, 1.4 хувийг бусад бүтээгдхүүний үйлдвэрлэл эзэлж байна.

Мал аж ахуй нь хүн амын хөдөлмөр эрхлэлтийн түвшинд гол байр суурь эзэлдэг.

Мал тооллогын дүнгээр малын тоо 2012 оны жилийн эцсийн 2.3 сая толгой болж, өмнөх оноос 199.2 мянган толгой буюу 9.6 хувиар өслөө. Өмнөх онохоос өссөн малын тоо толгойн 83.8 хувийг бог мал, 7.3 хувийг үхэр, 9.4 хувийг адуу эзэлж байна. Малын тоо толгой өсөхөд нөлөөлсөн гол хүчин зүйл нь байгаль, цаг уур тааламжтай нөхцөл бүрдэж малын хорогдол эрс буурч, төл бойжилт маш сайн өссөн нь нөлөөлсөн байна.

Аминдаа малтай 9.1 мянган өрх 2012 оны жилийн эцэст тоологдсоноос 6.5 мянга нь малчин өрх байгаа юм. Мал аж ахуйн салбарт 14.0 мянган малчид ажиллаж байгаагын 46.2 хувь нь 16-34 насны залуучууд, 47.6 хувь нь 35-аас дээш тэтгэвэрт гарах хүртлэх насныхан, 6.2 хувь нь тэтгэврийн насны хүмүүс эзэлж байгаа бөгөөд нийт малчдын 45.7 хувь эмэгтэйчүүд байна.

Малтай нэг өрхөд дундажаар 245 толгой мал ногдож байгааг таван төрлөөр нь авч үзвэл тэмээ 1, адуу 20, үхэр 16, хонь 117, ямаа 91 байна.

Нийт малчин өрхийн 77.0 хувь нь цахилгаантай, 66.8 хувь нь телевизортой, 35.5 хувь нь автомашинтай, 49.0 хувь нь мотоцикльтэй байгаа нь урьд оноос автомашинтай өрхөөс бусад үзүүлэлт буурсан ч малчид маань өөрсдийн ажиллаж амьдрах нөхцлийг илүүтэйгээр анхаардаг болсон гэдэг сайшаалтай зүйл юм.

Мал аж ахуйн салбарын өсөлт нь хүн амын хүнсний хэрэглээнд нийлүүлж байгаа дотоодын хөдөө аж ахуйн бүтээгдэхүүний хэмжээг нэмэгдүүлж, үндэсний үйлдвэрлэлийг түүхий эдээр хангах боломжийг бүрдүүлэн, экспортын бүтээгдэхүүний тоо хэмжээ, үнийг өсгөн улмаар уг салбарын орлогын хэмжээг нэмэгдүүлэх таатай нөхцөл болж байна.

Мал аж ахуйн салбарын үйлдвэрлэлд гарч байгаа өсөлт нь малын тооноос хамаарч байгаа бөгөөд цаашид нэг малын ашиг шим, чанарын үзүүлэлтэд анхаарлаа хандуулж, энэ чиглэлээр тодорхой арга хэмжээ үе шаттайгаар авч хэрэгжүүлэх шаардлагатай байна. Ялангуяа ашиг шим өндөртэй мал үржүүлэх, малыг суурин болон бэлчээрийн хосолсон маллагаанд шилжүүлэх, бэлчээрийг усжуулахад чиглэсэн арга хэмжээ ихээхэн авах нь чухал юм.

Эдгээр арга хэмжээг жигдрүүлэхийн тулд малчдын хөдөлмөрийг нэгтгэх, малын гаралтай бүтээгдэхүүнийг боловсруулах талаар сургалт зохион байгуулах, жижиг дунд үйлдвэрийг хөгжүүлэх, мал сүргийн бүтцийг тэнцвэржүүлэх, мал сүргийг эрсдлээс хамгаалах даатгалын системийг сайн хөгжүүлэх зэрэг арга хэмжээг сайжруулан, иргэд, малчдад хүртээмжтэй болгон хэрэгжүүлэх нь маш чухал байна.

Сүүлийн жилүүдэд малын тоо, толгой өсөхийн хэрээр бэлчээрийн даацын хүрэлцээ маш ихээр муудаж байгаа билээ. Мөн бэлчээрт сөргөөр нөлөөлж байгаа бас нэг зүйл бол ус, худагтай газар хэт олон айл, малаа улирал дамжин бөөгнөрөн нутаглаж, бэлчээрийг талхлан доройтуулж байгаа явдал юм. Иймд бэлчээрийг сэлгэн ашиглах, отор нүүдлийг зайлшгүй хийдэг болгох хөшүүрэг бүхий механизмийг малчдын дунд бий болгох шаардлагатай.

Бэлчээрийн доройтол нь малын тоо толгойг хязгаартай байлгахыг шаардаж байна. Ялангуяа бэлчээрт халтай ямаан сүргийн тоо толгойг хязгаарлах, бог малын хувьд өсгөж үржүүлж ирсэн уламжлалт харьцаа 75:25 хувь буюу 3 хонь, 1 ямаа гэсэн харьцаагаар өсгөж үржүүлэхэд татварын бодлогоор зохицуулах нь зүйтэй.

2012 онд 246.6 сая төгрөгийн хөрөнгө зарцуулж шинээр инженерийн болон энгийн хийцтэй 62 худаг гаргаж, 51.1 сая төгрөгийн хөрөнгө зарцуулж инженерийн болон энгийн хийцтэй 84 худаг засварласан байна.

Газар тариалангийн салбарт 2012 онд аймгийн хэмжээнд 130.5 га талбайд тариалалт хийж, үүнээсээ төмс 683.2 тонн, хүнсний ногоо 223.1 тонн, тэжээлийн ургамал 99.8 тонныг тус тус хураан авсан.

Хамгийн гол асуудал бол орон нутагт хөдөө аж ахуйн бүтээгдэхүүнийг хадгалах, боловсруулах, борлуулах чиглэлээр жижиг, дунд үйлдвэрүүдийг байгуулах, хөдөө аж ахуйн бүтээгдэхүүнийг бэлтгэх төвлөрсөн газрууд, хадгалах, хөргөх агуулах, зоорийг бий болгох нь чухал байна.

Манай аймаг 2008 оноос хойш мал тогтмол сайн өсч хөдөө аж ахуйн салбарт эргэлт хийж байгаа тул үүнд тулгуурлан сүү, цагаан идээн нутгийн бүтээгдэхүүндтэй болж ард иргэддээ малынхаа эрүүл бүтээгдэхүүнээр үйлчилгээ үзүүлэх нь зүйтэй юм.

АШИГЛАСАН НОМ, МАТЕРИАЛ

- 2012 оны жилийн эцсийн мал, тэжээвэр амьтадын тооллогын дүн
- Сүхбаатар аймгийн Статистикийн эмхэтгэл 2011, 2012 он
- Монгол улсын Улсын Статистикийн эмхэтгэл 2011 он
- Албан ёсны болон захиргааны сар, улирал, жилийн эцсийн мэдээ
- Статистикийн мэдээллийн нэгдсэн сайт /www.1212.mn/

ХҮСНЭГТ 1. МАЛТАЙ ӨРХ, МАЛЧИН ӨРХИЙН ТОО, сумаар

Сум	Малтай өрхийн тоо					Малчин өрхийн тоо				
	2008	2009	2010	2011	2012	2008	2009	2010	2011	2012
Ас	413	416	409	410	406	275	283	276	282	265
Бд	999	1 017	1 038	1 051	1 058	894	904	900	911	841
Да	716	711	720	683	700	470	480	483	464	408
Мх	771	789	809	827	864	569	636	657	625	612
На	333	326	326	332	329	280	235	227	223	224
Он	741	731	737	737	732	467	546	566	551	470
Сү	692	688	692	697	696	609	658	609	585	590
Тш	648	679	698	716	726	597	614	624	638	642
Уб	611	588	608	601	610	500	503	524	494	519
Ха	349	360	356	361	361	298	314	297	293	270
Эц	1186	1193	1180	1166	1140	925	954	884	870	843
Тц	404	436	437	450	431	273	296	281	294	247
Бу	1070	1141	1116	1099	1156	589	634	581	604	599
Дүн	8 933	9 075	9 126	9 130	9 209	6 746	7 057	6 909	6 834	6 530

ХҮСНЭГТ 2. МАЛЧДЫН ТОО, НАСНЫ БҮРЭЛДЭХҮҮН, сумаар

Сум	Малчдын тоо					Үүнээс			Нийт малчдаас эмэгтэй
	2008	2009	2010	2011	2012	16-34 настай	эр 35-59, эм 35-54 настай	эр 60, эм 55-аас дээш насны	
Дүн	15 737	15 879	15 142	14 921	13 988	6 459	6 658	871	6 399
Ас	676	638	635	619	574	242	319	13	252
Бд	2 179	2 324	2 132	2 117	1 921	877	894	150	900
Да	1 016	985	1 060	1 011	873	387	448	38	386
Мх	1 333	1 409	1 317	1 295	1 223	614	544	65	560
На	535	534	501	483	494	189	281	24	224
Он	1 117	1 205	1 179	1 208	1 062	482	519	61	484
Сү	1 438	1 468	1 347	1 293	1 187	619	502	66	534
Тш	1 465	1 474	1 401	1 386	1 393	741	539	113	660
Уб	1 185	1 106	1 122	1 078	1 097	462	547	88	500
Ха	632	672	629	607	551	195	314	42	243
Эц	2 342	2 260	2 053	2 016	1 905	964	851	90	867
Тц	622	607	570	577	482	210	243	29	235
Бу	1 197	1 197	1 196	1 231	1 226	477	657	92	554

ХҮСНЭГТ 3. МАЛЧДЫН СОЁЛ, АХУЙН НӨХЦЛИЙН ҮЗҮҮЛЭЛТ, сумаар, 2012 онд

Сум	Цахилгааны үсгүүртэй өрх	Үүнээс			Сансрын антеннтай өрх	Телевизортой өрх	Гар угастай өрх	Малын хашаатай өрх	Худагтай өрх	Малчин өрхөд ашиглагдаж буй техник, хэрэгсэл					Хийсэн эсгий (м)
		Нарны	Салхины	Бусад						Авто машины тоо-бүгд	Үүнээс		Мотоцик- лийн тоо	Тракторын тоо	
											Ачааны машины тоо	Суудлын машины тоо			
Ас	236	234	2	-	119	193	205	131	159	136	93	41	177	2	51.0
Бд	615	555	50	10	405	538	455	408	202	311	152	155	343	2	1.0
Да	385	382	3	-	334	345	314	92	16	99	64	34	135	4	101.0
Мх	492	485	7	-	343	459	474	461	178	293	195	93	354	2	74.0
На	203	192	3	8	156	169	160	94	64	68	40	28	139	2	-
Он	349	348	1	-	313	321	336	459	74	151	115	33	282	-	2.0
Сү	404	400	4	-	270	333	388	506	301	187	137	49	250	4	-
Тш	402	397	4	1	186	405	413	371	102	283	190	89	369	8	399.0
Уб	410	406	-	4	229	364	388	122	129	196	119	73	253	5	1.0
Ха	237	231	-	6	148	218	222	128	161	130	87	43	189	1	20.0
Эц	726	483	243	-	223	460	437	386	327	190	113	74	257	17	4.0
Тц	177	174	3	-	150	174	194	303	132	87	60	27	172	2	-
Бу	438	421	13	4	167	382	361	195	189	190	127	61	278	7	54.0
Дүн	5 074	4 708	333	33	3 043	4 361	4 347	3 656	2 034	2 321	1 492	800	3 198	56	707.0

ХҮСНЭГТ 4. МАЛТАЙ ӨРХИЙН МАЛЫН БҮЛЭГЛЭЛТ, өрхийн тоо, сумаар

Сум	10 хүртэл малтай		11-30 малтай		31-50 малтай		51-100 малтай		101-200 малтай		201-500 малтай		501-999 малтай		1000-1499 малтай		1500-2000 малтай		2001-ээс дээш малтай		Бүгд	
	2011	2012	2011	2012	2011	2012	2011	2012	2011	2012	2011	2012	2011	2012	2011	2012	2011	2012	2011	2012	2011	2012
Ас	15	15	52	43	34	36	65	66	86	84	107	109	46	40	3	11	2	1	-	1	410	406
Бд	25	22	66	54	60	59	149	150	275	248	343	368	98	124	33	35	-	2	2	2	1 051	1 058
Да	40	47	72	61	59	66	121	127	162	149	180	197	39	49	8	11	2	1	-	-	683	700
Мх	26	28	68	67	51	50	147	129	189	193	215	244	109	61	18	23	3	6	1	-	827	864
На	4	10	15	7	16	26	39	29	78	84	124	115	48	59	7	7	1	1	-	1	332	329
Он	33	22	48	50	46	51	105	89	167	170	249	245	73	118	14	19	2	1	-	1	737	732
Сү	37	34	71	66	52	46	112	85	146	157	178	201	77	41	23	27	1	4	-	-	697	696
Тш	16	18	50	40	55	55	103	95	162	163	218	213	89	84	17	21	1	4	5	2	716	726
Уб	18	22	51	49	42	36	87	78	142	129	177	201	63	76	14	20	4	5	3	3	601	610
Ха	26	13	21	27	19	24	51	39	74	76	110	108	46	115	12	10	1	3	1	-	361	361
Эц	141	135	167	179	126	109	249	215	205	210	196	204	60	67	19	26	2	2	1	1	1 166	1 140
Тц	66	64	82	83	52	38	69	65	76	73	78	77	19	23	7	5	1	2	-	1	450	431
Бу	89	103	124	109	95	77	195	196	261	255	262	314	55	77	17	23	1	2	-	-	1 099	1 156
Дүн	536	533	887	835	707	673	1 492	1 363	2 023	1 991	2 437	2 596	822	934	192	238	21	34	13	12	9 130	9 209

ХҮСНЭГТ 5. МАЛЫН ТООГООР АЙМАГТ ТЭРГҮҮЛЖ СУМД, 2012 он

		1-рт	2-рт	3-рт	4-рт	5-рт
Бүх малын тоогоор	Баяндэлгэр Улсад 4-рт	295 839	Мөнххаан	243 489	Баруун-Урт	239 957
					Түвшинширээ	216 595
Тэмээний тоо	Сүхбаатар	1 283	Түвшинширээ	1 239	Уулбаян	1 209
					Онгон	Онгон
Адууны тоо	Эрдэнэцагаан Улсад 2-рт	26 923	Баруун-Урт	21 730	Баяндэлгэр	17 733
					Мөнххаан	Мөнххаан
Үхрийн тоо	Баяндэлгэр	19 225	Эрдэнэцагаан	17 925	Баруун-Урт	15 338
					Онгон	Онгон
Хонины тоо	Баяндэлгэр Улсад 7-рт	141 351	Мөнххаан	117 003	Онгон	115 555
					Баруун-Урт	Баруун-Урт
Ямааны тоо	Баяндэлгэр Улсад 8-рт	116 672	Мөнххаан	95 660	Түвшинширээ	94 000
					Баруун-Урт	Баруун-Урт
					Түвшинширээ	Түвшинширээ
					Эрдэнэцагаан	Эрдэнэцагаан
					Дарьганга	Дарьганга
					Сүхбаатар	Сүхбаатар
					Онгон	Онгон
					Баяндэлгэр	Баяндэлгэр
					858	858
					17 061	17 061
					13 218	13 218
					99 235	99 235
					81 174	81 174
					207 014	207 014

ХҮСНЭГТ 6. МАЛЫН ТООНЫ ӨСӨЛТ, БУУРАЛТ, СУМААР

Сум	Малын тоо				Тэмээний тоо				Адууны тоо			
	2010	2011	2012	%	2010	2011	2012	%	2010	2011	2012	%
Ас	95 935	91 935	98 387	107.0	556	482	409	84.9	9 688	10 721	11 151	104.0
Бд	269 001	271 772	295 839	108.9	963	948	858	90.5	16 073	16 538	17 733	107.2
Да	134 203	135 653	137 198	101.1	432	452	373	82.5	11 369	12 783	13 537	105.9
Мх	187 089	215 419	243 489	113.0	852	854	813	95.2	12 514	14 644	17 560	119.9
На	105 855	96 082	98 346	102.4	500	444	407	91.7	6 447	6 424	6 649	103.5
Он	184 682	187 041	207 014	110.7	1 177	1 178	1 033	87.7	11 200	11 524	13 154	114.1
Сү	159 751	168 313	186 850	111.0	1 303	1 268	1 283	101.2	13 926	15 403	17 061	110.8
Тш	171 570	196 167	216 595	110.4	1 268	1 300	1 239	95.3	8 891	10 222	11 151	109.1
Уб	145 321	158 230	177 073	111.9	1 368	1 375	1 209	87.9	7 961	8 964	10 370	115.7
Ха	88 815	96 984	109 680	113.1	511	484	434	89.7	5 830	6 828	7 603	111.4
Эц	197 991	193 113	198 929	103.0	943	883	788	89.2	23 269	25 420	26 923	105.9
Тц	58 227	67 737	71 224	105.1	379	372	320	86.0	5 880	7 622	8 947	117.4
Бу	181 351	202 958	239 957	118.2	615	638	586	91.8	15 041	17 773	21 730	122.3
Дүн	1 979 791	2 081 404	2 280 581	109.6	10 867	10 678	9 752	91.3	148 089	164 866	183 569	111.3

Хүснэгт 6-ын үргэлжлэл

Сум	Үхрийн тоо				Хонины тоо				Ямааны тоо			
	2010	2011	2012	%	2010	2011	2012	%	2010	2011	2012	%
Ас	6 924	7 092	7 718	108.8	44 393	41 579	44 206	106.3	34 374	32 061	34 903	108.9
Бд	16 959	18 042	19 225	106.6	125 806	128 224	141 351	110.2	109 200	108 020	116 672	108.0
Да	12 507	12 508	13 218	105.7	64 875	64 879	64 983	100.2	45 020	45 031	45 087	100.1
Мх	8 344	10 304	12 453	120.9	93 447	102 352	117 003	114.3	71 932	87 265	95 660	109.6
На	9 148	8 591	8 873	103.3	53 804	46 719	48 372	103.5	35 956	33 904	34 045	100.4
Он	11 945	12 763	13 991	109.6	102 521	103 001	115 555	112.2	57 839	58 575	63 281	108.0
Сү	7 867	8 779	10 346	117.8	86 584	88 818	97 752	110.1	50 071	54 045	60 408	111.8
Тш	8 457	10 011	10 970	109.6	78 777	89 294	99 235	111.1	74 177	85 340	94 000	110.1
Уб	6 307	7 474	8 680	116.1	79 021	84 084	93 253	110.9	50 664	56 333	63 561	112.8
Ха	4 843	5 635	6 570	116.6	45 497	49 314	57 133	115.9	32 134	34 723	37 940	109.3
Эц	19 310	17 924	17 925	100.0	73 959	69 999	72 119	103.0	80 510	78 887	81 174	102.9
Тц	4 581	5 134	5 825	113.5	27 138	29 897	31 324	104.8	20 249	24 712	24 808	100.4
Бу	10 768	12 397	15 338	123.7	85 401	93 815	108 545	115.7	69 526	78 335	93 758	119.7
Дүн	127 960	136 654	151 132	110.6	961 223	991 975	1 090 831	110.0	731 652	777 231	845 297	108.8

ХҮСНЭГТ 7. МАЛЫН ТОО, сум, багаар, 2012 он

Сум	Багийн нэр	Дүн	Төрлөөр				
			Тэмээ	Адуу	Үхэр	Хонь	Ямаа
Асгат	Өлзийт	26 059	139	2 535	1 857	11 833	9 695
	Дөхөм	28 043	163	3 101	2 221	13 341	9 217
	Их-Уул	32 962	99	4 165	2 566	14 595	11 537
	Жаргалант	11 323	8	1 350	1 074	4 437	4 454
	Дүн	98 387	409	11 151	7 718	44 206	34 903
	Баян	55 479	97	2 837	3 150	26 900	22 495
	Дэлгэр	40 709	105	2 465	2 194	19 378	16 567
Баяндэлгэр	Төв	41 566	118	3 069	3 194	18 564	16 621
	Дөхөм	72 857	109	3 664	4 168	36 937	27 979
	Хонгор	62 814	403	3 685	4 847	29 915	23 964
	Ширээт	22 414	26	2 013	1 672	9 657	9 046
	Дүн	295 839	858	17 733	19 225	141 351	116 672
	Үүд	37 281	43	3 522	3 048	19 144	11 524
	Бадрах	37 573	177	4 180	3 368	17 355	12 493
Дарьганга	Аман-Ус	26 320	108	2 543	2 698	10 563	10 408
	Овоот	36 024	45	3 292	4 104	17 921	10 662
	Дүн	137 198	373	13 537	13 218	64 983	45 087
	Баянтэрэм	43 001	321	4 073	2 352	20 975	15 280
	Баян-Уул	53 518	260	3 733	2 677	26 353	20 495
	Баянцагаан	53 070	113	4 058	2 775	25 533	20 591
	Баясгалант	32 995	13	2 102	1 850	15 028	14 002
Мөнххаан	Бүрэнцогт	60 905	106	3 594	2 799	29 114	25 292
	Дүн	243 489	813	17 560	12 453	117 003	95 660
	Гүн худаг	38 708	280	2 662	3 949	18 485	13 332
	Тосонгийн гол	50 286	117	3 497	3 960	25 235	17 477
	Наран булаг	9 352	10	490	964	4 652	3 236
	Дүн	98 346	407	6 649	8 873	48 372	34 045
	Их булаг	69 697	290	4 909	4 882	38 309	21 307
Наран	Шарбүрд	50 643	328	3 322	3 703	27 750	15 540
	Нүдэн	63 181	355	3 012	3 670	36 732	19 412
	Цөнгөрөг	12 869	43	1 067	746	7 782	3 231
	Хавирга	10 624	17	844	990	4 982	3 791
	Дүн	207 014	1 033	13 154	13 991	115 555	63 281
	Баянгол	64 038	430	5 285	3 385	35 692	19 246
	Хайлаастай	8 656	4	919	744	3 657	3 332
Онгон	Хулгар	49 132	575	5 090	2 498	24 853	16 116
	Ланз	32 008	157	2 643	1 741	15 506	11 961
	Шинэбулаг	33 016	117	3 124	1 978	18 044	9 753
	Дүн	186 850	1 283	17 061	10 346	97 752	60 408

2012 ОНЫ ХӨДӨӨ АЖ АХУЙН ТООЛЛОГЫН ДҮНД ХИЙСЭН СУДАЛГАА

Хүснэгт 7-ын үргэлжлэл

Сум	Багийн нэр	Дүн	Төрлөөр				
			Тэмээ	Адуу	Үхэр	Хонь	Ямаа
Түвшинширээ	Сэргэлэн	16 692	62	892	1000	7 956	6 782
	Өлзийт	42 413	344	2 648	2 510	18 245	18 666
	Үнэгд	44 759	227	2 237	2 616	19 474	20 205
	Дэлгэрхаан	43 941	167	1 712	1 504	19 940	20 618
	Өгөөмөр	68 790	439	3 662	3 340	33 620	27 729
	Дүн	216 595	1 239	11 151	10 970	99 235	94 000
Уулбаян	Баян	63 656	383	3 993	3 278	34 152	21 850
	Жаргалант	25 901	97	1 292	1 431	13 123	9 958
	Тэгш	39 840	220	2 222	1 819	21 193	14 386
	Жавхлант	27 858	254	1 817	1 146	14 425	10 216
	Дэлгэр	19 818	255	1 046	1 006	10 360	7 151
	Дүн	177 073	1 209	10 370	8 680	93 253	63 561
Халзан	Халзан шанд	38 799	236	2 182	2 294	20 488	13 599
	Сахиулын шанд	24 495	86	1 694	1 463	12 682	8 570
	Сайншанд	29 324	63	2 140	1 375	16 260	9 486
	Хатавч	17 062	49	1 587	1 438	7 703	6 285
	Дүн	109 680	434	7 603	6 570	57 133	37 940
	Хөндлөн хайласт	47 908	83	6 141	4 204	19 408	18 072
Эрдэнэцагаан	Цагаан овоо	11 469	13	1 327	1 263	3 600	5 266
	Бадрах	27 325	56	3 915	2 225	8 785	12 344
	Хонгор	22 734	176	3 073	1 688	7 386	10 411
	Билүүт	15 902	42	2 418	1 847	6 130	5 465
	Жаргалант	31 721	187	3 316	2 318	12 161	13 739
	Хадын булан	34 542	208	5 558	3 385	12 540	12 851
	Алтан овоо	7 328	23	1 175	995	2 109	3 026
	Дүн	198 929	788	26 923	17 925	72 119	81 174
	Лхүмбэ	30 714	122	4 645	2 259	13 241	10 447
	Баянцагаан	30 818	196	3 419	2 270	14 205	10 728
Түмэнцогт	Баян-Овоо	9 692	2	883	1 296	3 878	3 633
	Дүн	71 224	320	8 947	5 825	31 324	24 808
	1-р баг	11 662	18	1 188	750	4 466	5 240
	2-р баг	6 916	22	749	479	2 555	3 111
	3-р баг	14 264	42	1 343	833	6 748	5 298
	4-р баг	12 083	41	1 194	889	5 604	4 355
	5-р баг	16 938	27	1 502	1 136	7 180	7 093
	6-р баг	9 404	15	791	728	4 154	3 716
	7-р баг	7 695	3	1 147	412	3 619	2 514
	8-р баг	92 213	225	7 450	6 313	41 155	37 070
Баруун-Урт	9-р баг	68 782	193	6 366	3 798	33 064	25 361
	Дүн	239 957	586	21 730	15 338	108 545	93 758
	Аймгийн дүн	2 280 581	9 752	183 569	151 132	1 090 831	845 297

ХҮСНЭГТ 8. ХУВИЙН МАЛЫН ТООНЫ ӨСӨЛТ, БУУРАЛТ, сумаар

Сум	Амины малын тоо					Бодод шилжүүлсэнээр				
	2009	2010	2011	2012	%	2009	2010	2011	2012	%
Ас	88 749	95 084	91 339	97 845	107.1	26 611	28 993	29 365	31 119	106.0
Бд	235 885	267 642	270 577	294 845	109.0	60 094	68 903	70 703	76 243	107.8
Да	115 670	133 763	131 271	137 091	104.4	33 612	40 840	41 558	43 766	105.3
Мх	159 052	185 569	213 600	242 681	113.6	38 601	46 283	53 717	62 568	116.5
На	91 214	103 253	94 074	97 549	103.7	25 385	29 133	27 127	28 311	104.4
Он	165 883	181 219	182 524	197 522	108.2	44 546	48 350	49 369	53 395	108.2
Сү	155 060	159 332	167 836	186 316	111.0	42 225	44 376	47 574	53 096	111.6
Тш	144 105	171 038	195 578	215 554	110.2	34 728	41 536	47 617	52 084	109.4
Уб	120 545	144 645	157 493	176 557	112.1	29 997	35 679	39 412	44 236	112.2
Ха	79 253	88 593	96 766	108 953	112.6	20 395	23 003	25 713	28 979	112.7
Эц	191 784	192 164	187 077	193 046	103.2	63 720	64 437	64 188	66 308	103.3
Тц	59 445	57 514	66 878	70 372	105.2	16 979	17 911	21 206	23 394	110.3
Бу	159 047	178 135	199 629	237 076	118.8	41 855	49 000	55 889	67 190	120.2
Дүн	1 765 692	1 957 951	2 054 642	2 255 407	109.8	478 746	538 443	573 437	630 690	110.0

ХҮСНЭГТ 9. МАЛТАЙ НЭГ ӨРХӨД НОГДОХ МАЛЫН ТОО, сумаар

Сум	Толгойн тоогоор					Бодод шилжүүлсэнээр				
	2009	2010	2011	2012	%	2009	2010	2011	2012	%
Ас	213	232	223	241	108.2	64	71	72	77	107.0
Бд	232	258	257	279	108.2	59	66	67	72	107.1
Да	163	186	192	196	101.9	47	57	61	63	102.8
Мх	202	229	258	281	108.7	49	57	65	72	111.5
На	280	317	283	297	104.6	78	89	82	86	105.3
Он	227	246	248	270	109.0	61	66	67	73	108.9
Сү	225	230	241	268	111.2	61	64	68	76	111.8
Тш	212	245	273	297	108.7	51	60	67	72	107.9
Уб	205	238	262	289	110.5	51	59	66	73	110.6
Ха	220	249	268	302	112.6	57	65	71	80	112.7
Эц	161	163	160	169	105.5	53	55	55	58	105.7
Тц	136	132	149	163	109.9	39	41	47	54	115.2
Бу	139	160	182	205	112.9	37	44	51	58	114.3
Дүн	195	215	225	245	108.8	53	59	63	68	109.0

ХҮСНЭГТ 10. НИЙТ ХЭЭЛТЭГЧ МАЛЫН ӨСӨЛТ, БУУРАЛТ, СУМААР

Сум	Нийт хээлтэгч				Ингэ				Гүү			
	2010	2011	2012	%	2010	2011	2012	%	2010	2011	2012	%
Ас	39 590	39 210	41 991	107.1	170	160	136	85.0	2 889	3 121	3 177	101.8
Бд	109 998	114 308	125 962	110.2	317	295	301	102.0	4 555	4 901	5 399	110.2
Да	59 578	60 022	60 607	101.0	138	145	147	101.4	3 255	3 708	4 191	113.0
Мх	81 192	95 254	108 988	114.4	308	290	290	100.0	3 588	4 302	5 349	124.3
На	45 581	41 761	43 343	103.8	180	169	158	93.5	1 802	1 834	1 942	105.9
Он	78 464	81 672	87 441	107.1	413	402	370	92.0	3 161	3 225	3 736	115.8
Сү	69 409	71 795	78 102	108.8	449	436	427	97.9	4 070	4 277	4 180	97.7
Тш	74 978	84 295	93 441	110.8	436	457	447	97.8	2 526	2 900	3 189	110.0
Уб	64 873	70 095	77 893	111.1	503	481	447	92.9	2 436	2 551	3 058	119.9
Ха	38 588	41 271	48 056	116.4	176	184	170	92.4	1 708	1 989	2 290	115.1
Эц	86 069	85 453	87 483	102.4	331	326	289	88.7	7 012	7 750	7 938	102.4
Тц	27 223	29 723	32 357	108.9	140	142	121	85.2	1 793	2 308	2 692	116.6
Бу	83 138	88 695	108 441	122.3	237	231	219	94.8	4 448	5 163	6 634	128.5
Дүн	858 681	903 554	994 105	110.0	3 798	3 718	3 522	94.7	43 243	48 029	53 775	112.0

Хүснэгт 10-ын үргэлжлэл

Сум	Үнээ				Эм хонь				Эм ямаа			
	2010	2011	2012	%	2010	2011	2012	%	2010	2011	2012	%
Ас	2 439	2 652	2 857	107.7	19 249	18 562	20 257	109.1	14 843	14 715	15 564	105.8
Бд	6 507	6 928	7 695	111.1	54 104	56 669	63 074	111.3	44 515	45 515	49 493	108.7
Да	4 710	5 011	5 232	104.4	30 589	30 498	30 099	98.7	20 886	20 660	20 938	101.3
Мх	3 138	3 857	4 704	122.0	42 224	47 870	55 101	115.1	31 934	38 935	43 544	111.8
На	3 430	3 350	3 524	105.2	24 243	21 334	22 486	105.4	15 926	15 074	15 233	101.1
Он	4 590	4 947	5 460	110.4	45 438	47 304	50 626	107.0	24 862	25 794	27 249	105.6
Сү	2 899	3 221	3 698	114.8	39 501	40 182	43 297	107.8	22 490	23 679	26 500	111.9
Тш	3 284	3 889	4 445	114.3	36 251	40 482	45 101	111.4	32 481	36 567	40 259	110.1
Уб	2 549	2 926	3 448	117.8	36 941	38 783	42 705	110.1	22 444	25 354	28 235	111.4
Ха	1 863	2 134	2 497	117.0	20 785	22 076	25 944	117.5	14 056	14 888	17 155	115.2
Эц	7 265	7 188	7 082	98.5	34 938	34 078	34 645	101.7	36 523	36 111	37 529	103.9
Тц	1 778	2 059	2 299	111.7	13 267	13 883	15 313	110.3	10 245	11 331	11 932	105.3
Бу	4 299	4 997	6 042	120.9	41 118	43 059	51 814	120.3	33 036	35 245	43 732	124.1
Дүн	48 751	53 159	58 983	111.0	438 648	454 780	500 462	110.0	324 241	343 868	377 363	109.7

ХҮСНЭГТ 11. ХЭЭЛТҮҮЛЭГЧ МАЛЫН ӨСӨЛТ, БУУРАЛТ, СУМААР

Сум	Нийт хээлтүүлэгч				Буур				Азрага			
	2010	2011	2012	%	2010	2011	2012	%	2010	2011	2012	%
Ас	949	942	1 018	108.1	8	4	7	175.0	379	419	418	99.8
Бд	2 223	2 392	2 557	106.9	5	6	9	150.0	715	764	806	105.5
Да	1 199	1 213	1 679	138.4	1	8	11	137.5	430	437	506	115.8
Мх	1 731	1 922	2 261	117.6	14	10	4	40.0	667	703	811	115.4
На	535	873	806	92.3	8	8	9	112.5	004	337	313	92.9
Он	1 279	1 563	1 565	100.1	15	14	12	85.7	513	558	564	101.1
Сү	1 750	1 854	1 959	105.7	31	25	29	116.0	673	745	735	98.7
Тш	1 583	1 783	1 891	106.1	14	13	15	115.4	430	482	510	105.8
Уб	1 356	1 523	1 634	107.3	17	10	15	150.0	396	439	470	107.1
Ха	808	862	1 057	122.6	6	6	5	83.3	270	290	321	110.7
Эц	2 978	3 159	2 647	83.8	16	18	17	94.4	1 036	1 128	1 144	101.4
Тц	772	942	871	92.5	5	6	6	100.0	301	343	382	111.4
Бу	1 729	2 108	2 221	105.4	7	10	10	100.0	752	869	946	108.9
Дүн	18 892	21 136	22 166	104.9	147	138	149	108.0	6 566	7 514	7 926	105.5

Хүснэгт 11-ийн үргэлжлэл

Сум	Бух				Хуц				Ухна			
	2010	2011	2012	%	2010	2011	2012	%	2010	2011	2012	%
Ас	87	91	98	107.7	263	235	258	109.8	212	193	237	122.8
Бд	180	195	204	104.6	678	773	844	109.2	645	654	694	106.1
Да	125	85	181	212.9	373	389	563	144.7	270	294	418	142.2
Мх	103	94	124	131.9	548	631	745	118.1	399	484	577	119.2
На	86	86	72	83.7	265	272	255	93.8	172	170	157	92.4
Он	87	129	108	83.7	446	524	546	104.2	218	338	335	99.1
Сү	133	144	154	106.9	554	571	627	109.8	359	369	414	112.2
Тш	89	108	85	78.7	581	667	726	108.8	469	513	555	108.2
Уб	56	71	70	98.6	549	635	683	107.6	338	368	396	107.6
Ха	58	67	98	146.3	292	327	407	124.5	182	172	226	131.4
Эц	250	252	248	98.4	1 170	1 180	721	61.1	506	581	517	89.0
Тц	149	97	73	75.3	192	280	236	84.3	125	216	174	80.6
Бу	68	154	156	101.3	525	632	625	98.9	377	443	484	109.3
Дүн	1 471	1 573	1 671	106.2	6 436	7 116	7 236	101.7	4 272	4 795	5 184	108.1

ХҮСНЭГТ 12. БОЙЖУУЛСАН ТӨЛИЙН ӨСӨЛТ, БУУРАЛТ, СУМААР

Сум	Бойжуулсан төл				Ботго				Унага			
	2010	2011	2012	%	2010	2011	2012	%	2010	2011	2012	%
Ас	33 122	28 360	32 042	113.0	71	59	69	116.9	2 238	2 271	2 287	100.7
Бд	90 259	90 012	93 881	104.3	175	144	133	92.4	2 991	2 863	3 274	114.4
Да	42 159	49 030	48 144	98.2	62	92	66	71.7	2 434	2 730	2 971	108.8
Мх	61 311	76 599	82 893	108.2	112	114	134	117.5	2 561	2 674	3 634	135.9
На	34 121	40 243	35 248	87.6	69	51	66	129.4	1 131	1 335	1 612	120.7
Он	63 791	69 807	72 785	104.3	167	164	165	100.6	1 952	2 473	2 663	107.7
Сү	53 598	62 126	67 041	107.9	243	237	252	106.3	3 035	3 617	3 855	106.6
Тш	59 400	70 457	80 620	114.4	190	189	206	109.0	1 915	2 094	2 392	114.2
Уб	52 945	57 048	62 459	109.5	266	211	211	100.0	1 810	1 893	2 246	118.6
Ха	31 117	35 248	40 101	113.8	85	104	103	99.0	1 276	1 552	1 771	114.1
Эц	59 758	66 759	70 538	105.7	128	121	180	148.8	4 513	5 263	5 791	110.0
Тц	18 172	23 307	23 264	99.8	58	69	67	97.1	1 124	1 688	1 958	116.0
Бу	56 417	75 660	77 082	101.9	85	116	100	86.2	2 955	4 010	4 863	121.3
Дүн	656 170	744 656	786 098	105.6	1 711	1 671	1 752	104.8	29 935	34 463	39 317	114.1

Хүснэгт 12-ын үргэлжлэл

Сум	Тугал				Хурга				Ишиг			
	2010	2011	2012	%	2010	2011	2012	%	2010	2011	2012	%
Ас	1 959	2 068	2 078	100.5	15 691	13 724	15 416	112.3	13 163	10 238	12 192	119.1
Бд	5 347	5 250	4 595	87.5	43 361	46 670	46 732	100.1	38 385	35 085	39 147	111.6
Да	3 459	3 719	3 913	105.2	21 865	25 265	24 864	98.4	14 339	17 224	16 330	94.8
Мх	2 082	2 364	3 828	161.9	31 524	41 009	41 918	102.2	25 032	30 438	33 379	109.7
На	2 634	2 680	2 707	101.0	18 532	21 560	18 230	84.6	11 755	14 617	12 633	86.4
Он	3 380	3 768	4 333	115.0	38 032	40 847	44 005	107.7	20 260	22 555	21 619	95.9
Сү	2 416	2 806	3 224	114.9	30 982	35 178	37 745	107.3	16 922	20 288	21 965	108.3
Тш	2 713	3 172	3 511	110.7	28 643	33 875	39 780	117.4	25 939	31 127	34 731	111.6
Уб	2 177	2 444	2 910	119.1	29 376	31 636	34 619	109.4	19 316	20 864	22 473	107.7
Ха	1 612	1 764	2 143	121.5	16 876	19 241	22 161	115.2	11 268	12 587	13 923	110.6
Эц	5 762	5 214	5 679	108.9	24 565	28 732	29 129	101.4	24 790	27 429	29 759	108.5
Тц	3 424	1 473	1 850	125.6	8 169	11 157	10 594	95.0	5 397	8 920	8 795	98.6
Бу	1 426	3 993	5 130	128.5	27 470	37 252	37 466	100.6	24 481	30 289	29 523	97.5
Дүн	38 391	40 715	45 901	112.7	335 086	386 146	402 659	104.3	251 047	281 661	296 469	105.3

2012 ОНЫ ХӨДӨӨ АЖ АХУЙН ТООЛЛОГЫН ДҮНД ХИЙСЭН СУДАЛГАА

ХҮСНЭГТ 13. 100 ЭХЭЭС БОЙЖУУЛСАН ТӨЛ, сумаар

Сум	Бүгд			Ботго			Унага			Тугал			Хурга			Ишиг		
	2010	2011	2012	2010	2011	2012	2010	2011	2012	2010	2011	2012	2010	2011	2012	2010	2011	2012
Ас	87	72	82	40	35	43	80	79	73	89	85	78	86	71	83	89	69	83
Бд	92	82	82	59	45	45	73	63	67	97	81	66	91	86	82	94	79	86
Да	82	82	80	50	67	46	87	84	80	93	79	78	85	83	82	77	82	79
Мх	88	94	87	41	37	46	78	75	84	79	75	99	89	97	88	90	95	86
На	85	88	84	43	28	39	71	74	88	90	78	81	88	89	85	81	92	84
Он	87	89	89	43	40	41	65	78	83	79	82	88	90	90	93	87	91	84
Сү	80	90	93	53	53	58	80	89	90	89	97	100	81	89	94	76	90	93
Тш	94	94	96	50	43	45	88	83	82	92	97	90	94	93	98	95	96	95
Уб	98	88	89	58	42	44	84	78	88	95	96	99	97	86	89	101	93	89
Ха	90	91	97	48	59	56	84	91	89	91	95	100	92	93	100	89	90	94
Эц	71	78	83	38	37	55	67	75	75	77	72	79	73	82	85	68	75	82
Тц	60	86	78	44	49	47	74	94	85	88	83	90	62	84	76	51	87	78
Бу	80	91	87	43	49	43	76	90	94	94	93	103	77	91	87	83	92	84
Дүн	85	87	87	48	44	47	76	80	82	88	84	86	86	88	89	84	87	86

ХҮСНЭГТ 14. ТОМ МАЛЫН ЗҮЙ БУС ХОРОГДОЛЫН ӨСӨЛТ, БУУРАЛТ, сумаар

Сум	Хорогдсон бүх мал				Тэмээ				Адуу			
	2010	2011	2012	%	2010	2011	2012	%	2010	2011	2012	%
Ас	2 930	10 472	769	7.3	10	30	4	13.3	68	209	47	22.5
Бд	3 593	4 322	2 092	48.4	12	4	1	25.0	153	219	77	35.2
Да	2 500	7 357	423	5.7	2	4	2	50.0	47	51	26	51.0
Мх	3 105	973	4 044	4.1*	4	6	7	116.7	60	46	81	176.1
На	1 590	5 037	751	14.9	6	3	9	300.0	31	111	33	29.7
Он	3 363	3 907	1 822	46.6	12	7	15	214.3	86	214	82	38.3
Сү	7 887	984	257	26.1	8	5	7	140.0	60	45	9	20.0
Тш	879	1 001	1 190	118.9	5	2	-	-	23	34	1	2.9
Уб	2 455	1 170	1 051	89.8	7	15	8	53.3	67	29	21	72.4
Ха	3 595	1 880	539	28.7	5	7	1	14.3	10	39	15	38.5
Эц	10 549	12 967	3 828	29.5	21	30	19	63.3	626	625	260	41.6
Тц	10 445	1 540	3 087	200.5	17	1	9	9.0*	321	43	58	134.9
Бу	8 039	3 044	1 062	34.9	20	10	3	30.0	266	66	43	65.2
Дүн	60 930	54 654	20 915	38.3	129	124	85	68.5	1 818	1 731	753	43.5

*-дахин

2012 ОНЫ ХӨДӨӨ АЖ АХУЙН ТООЛЛОГЫН ДҮНД ХИЙСЭН СУДАЛГАА

Хүснэгт 14-ийн үргэлжлэл

Сум	Үхэр				Хонь				Ямаа			
	2010	2011	2012	%	2010	2011	2012	%	2010	2011	2012	%
Ас	152	504	45	8.9	1 259	4 724	356	7.5	1 441	5 005	317	6.3
Бд	577	263	145	55.1	1 400	1 392	845	60.7	1 451	2 444	1 024	41.9
Да	1 058	580	36	6.2	765	3 781	180	4.8	628	2 941	179	6.1
Мх	79	69	74	107.2	1 262	439	1 792	4.1*	1 700	413	2 090	506.1
На	80	851	49	5.8	765	2 145	346	16.1	708	1 927	314	16.3
Он	808	204	88	43.1	1 596	2 067	929	44.9	861	1 415	708	50.0
Сү	629	28	21	75.0	4 779	528	128	24.2	2 411	378	92	24.3
Тш	108	79	47	59.5	324	291	288	99.0	419	595	854	143.5
Уб	382	34	33	97.1	1 222	501	530	105.8	777	591	459	77.7
Ха	362	44	21	47.7	2 128	905	251	27.7	1 090	885	251	28.4
Эц	1 655	1 411	404	28.6	2 877	3 984	1 241	31.1	5 370	6 917	1 904	27.5
Тц	404	53	93	175.5	4 683	831	1 515	182.3	5 020	612	1 412	230.7
Бу	428	94	84	89.4	3 918	1 434	446	31.1	3 407	1 440	486	33.8
Дүн	6 722	4 214	1 140	27.1	26 978	23 022	8 847	38.4	25 283	25 563	10 090	39.5

*- дахин

ХҮСНЭГТ 15. СУВАЙРСАН ХЭЭЛТЭГЧ МАЛЫН ӨСӨЛТ, БУУРАЛТ, СУМААР

Сум	Сувайрсан хээлтэгч бүгд				Ингэ				Гүү			
	2010	2011	2012	%	2010	2011	2012	%	2010	2011	2012	%
Ас	1 203	1 907	2 213	116.0	1	3	5	166.7	200	221	424	191.9
Бд	5 307	6 147	8 829	143.6	5	-	13	-	613	619	1 067	172.4
Да	2 879	4 089	5 436	132.9	10	7	9	128.6	376	387	516	133.3
Мх	4 449	6 998	4 670	66.7	38	63	29	46.0	484	801	310	38.7
На	1 774	1 691	3 103	183.5	12	35	33	94.3	300	229	306	133.6
Он	4 313	4 489	7 875	175.4	-	7	37	528.6	548	658	659	100.2
Сү	1 597	2 202	1 419	64.4	1	1	8	800.0	209	210	194	92.4
Тш	3 184	1 981	1 323	66.8	4	2	4	200.0	279	234	204	87.2
Уб	3 089	3 161	3 609	114.2	14	10	4	40.0	412	355	271	76.3
Ха	2 103	1 428	1 039	72.8	12	9	10	111.1	174	105	141	134.3
Эц	5 403	7 837	6 950	88.7	14	22	4	18.2	895	1 161	1 099	94.7
Тц	957	872	1 603	183.8	-	-	-	-	121	84	139	165.5
Бу	4 768	4 776	6 217	130.2	6	19	9	47.4	427	381	427	112.1
Дүн	41 026	47 578	54 286	114.1	117	178	165	92.7	5 038	5 445	5 757	105.7

*- дахин

2012 ОНЫ ХӨДӨӨ АЖ АХУЙН ТООЛЛОГЫН ДҮНД ХИЙСЭН СУДАЛГАА

Хүснэгт 15-ын үргэлжлэл

Сум	Үнээ				Эм хонь				Эм ямаа			
	2010	2011	2012	%	2010	2011	2012	%	2010	2011	2012	%
Ас	85	134	325	242.5	519	815	648	79.5	398	734	811	110.5
Бд	356	509	1 520	298.6	2 345	2 345	3 779	161.2	1 988	2 674	2 450	91.6
Да	298	618	711	115.0	1 179	1 797	2 192	122.0	1 016	1 280	2 008	156.9
Мх	558	548	114	20.8	1 751	3 257	2 062	63.3	1 618	2 329	2 155	92.5
На	178	222	402	181.1	810	618	1 382	223.6	474	587	980	167.0
Он	476	453	695	153.4	1 577	1 903	3 577	188.0	1 712	1 468	2 907	198.0
Сү	72	94	98	104.3	814	1 179	629	53.4	501	718	490	68.2
Тш	221	138	152	110.1	1 341	793	471	59.4	1 339	814	492	60.4
Уб	186	196	130	66.3	1 518	1 677	1 520	90.6	959	923	1 684	182.4
Ха	85	67	72	107.5	965	598	345	57.7	867	649	471	72.6
Эц	549	929	601	64.7	1 884	2 619	2 425	92.6	2 061	3 106	2 821	90.8
Тц	47	101	92	91.1	482	311	764	245.7	307	376	608	161.7
Бу	234	319	283	88.7	2 200	2 057	2 663	129.5	1 901	2 000	2 835	141.8
Дүн	3 345	4 328	5 195	120.0	17 385	19 969	22 457	112.5	15 141	17 658	20 712	117.3

*- дахин

ХҮСНЭГТ 16. ХЭЭЛ ХАЯСАН ХЭЭЛТЭГЧ МАЛЫН ӨСӨЛТ, БУУРАЛТ, сумаар

Сум	Хээл хаясан хээлтэгч бүгд				Ингэ				Гүү			
	2010	2011	2012	%	2010	2011	2012	%	2010	2011	2012	%
Ас	743	3 425	1 352	39.5	-	1	2	-	63	229	117	51.1
Бд	301	109	427	3.9*	-	-	1	-	17	29	20	69.0
Да	911	1 922	1 425	74.1	-	-	-	-	65	56	102	182.1
Мх	1 760	1 766	1 951	110.5	8	8	-	-	94	259	43	16.6
На	1 060	435	1 912	4.4*	-	-	-	-	115	27	48	177.8
Он	1 684	2 014	1 269	63.0	2	3	4	133.3	168	93	78	83.9
Сү	339	849	481	56.7	-	1	-	-	9	48	52	108.3
Тш	397	271	197	72.7	1	-	4	-	15	22	30	136.4
Уб	118	199	488	245.2	-	4	1	-	5	20	14	4.0*
Ха	404	253	265	104.7	2	-	2	-	32	17	11	64.7
Эц	2 858	1 449	1 336	92.2	2	2	-	-	268	176	164	93.2
Тц	121	61	182	298.4	-	-	-	-	7	6	23	383.3
Бу	2 323	935	1 676	179.3	-	-	1	-	147	62	97	156.5
Дүн	13 019	13 688	12 961	94.7	15	19	15	78.9	1 005	1 044	799	76.5

*-дахин

2012 ОНЫ ХӨДӨӨ АЖ АХУЙН ТООЛЛОГЫН ДҮНД ХИЙСЭН СУДАЛГАА

Хүснэгт 16-ын үргэлжлэл

Сум	Үнээ				Эм хонь				Эм ямаа			
	2010	2011	2012	%	2010	2011	2012	%	2010	2011	2012	%
Ас	53	139	151	108.6	308	1 495	502	33.6	319	1 561	580	37.2
Бд	12	11	38	345.5	110	10	158	15.8*	162	59	210	3.6*
Да	69	76	157	206.6	346	881	543	61.6	431	909	623	68.5
Мх	124	400	25	6.3	935	515	699	135.7	599	584	1 184	202.7
На	105	65	83	127.7	379	142	1 002	705.6	461	201	779	3.9*
Он	93	79	106	134.2	647	1 064	602	56.6	774	775	479	61.8
Сү	3	24	20	83.3	228	526	236	44.9	99	250	173	69.2
Тш	12	14	20	142.9	157	105	63	60.0	212	130	80	61.5
Уб	-	17	5	29.4	63	87	306	351.7	50	71	162	228.2
Ха	13	10	8	80.0	150	107	100	93.5	207	119	144	121.0
Эц	163	101	112	110.9	1406	563	446	79.2	1019	607	614	101.2
Тц	16	7	7	100.0	31	22	77	350.0	67	26	75	288.5
Бу	86	46	61	132.6	1070	446	718	161.0	1020	381	799	209.7
Дүн	749	989	793	80.2	5 830	5 963	5 452	91.4	5 420	5 673	5 902	104.0

*-дахин

ХҮСНЭГТ 17. ХЭЭЛТЭГЧ, ХЭЭЛТҮҮЛЭГЧИЙН ТОХИРОО

Сум	Тэмээ 20-25			Адуу 12-15			Үхэр 35-45			Хонь 25-30			Ямаа 25-30		
	2010	2011	2012	2010	2011	2012	2010	2011	2012	2010	2011	2012	2010	2011	2012
Ас	21	40	19	8	7	8	28	29	29	73	79	79	70	76	66
Бд	63	49	33	6	6	7	36	36	38	80	73	75	69	70	71
Да	138	18	13	8	8	8	38	59	29	82	78	53	77	70	50
Мх	22	29	73	5	6	7	30	41	38	77	76	74	80	80	75
На	23	21	18	6	5	6	40	39	49	91	78	88	93	89	97
Он	28	29	31	6	6	7	53	38	51	102	90	93	114	76	81
Сү	14	17	15	6	6	6	22	22	24	71	70	69	63	64	64
Тш	31	35	30	6	6	6	37	36	52	62	61	62	69	71	73
Уб	30	48	30	6	6	7	46	41	49	67	61	63	66	69	71
Ха	29	31	34	6	7	7	32	32	25	71	68	64	77	87	76
Эц	21	18	17	7	7	7	29	29	29	30	29	48	72	62	73
Тц	28	24	20	6	7	7	26	21	31	69	50	65	82	52	69
Бу	34	23	22	6	6	7	29	32	39	78	68	83	88	80	90
Дүн	26	27	24	6	6	7	33	34	35	68	64	69	76	72	73

ХҮСНЭГТ 18. ЗАХ ЗЭЭЛД БОРЛУУЛСАН МАЛ

Сум	2009	2010	2011	2012	Үүнээс				
					Тэмээ	Адуу	Үхэр	Хонь	Ямаа
Ас	7 596	8 862	8 759	9 594	62	726	558	4 623	3 625
Бд	21 737	19 849	35 074	38 062	130	1 309	2 276	18 679	15 668
Да	15 819	16 051	24 638	21 624	87	1 414	2 010	11 124	6 989
Мх	13 286	16 841	21 278	28 445	56	1 033	1 198	14 237	11 921
На	11 136	14 401	29 951	23 039	88	721	1 870	11 817	8 543
Он	17 691	19 227	26 836	30 793	200	902	1 695	19 450	8 546
Сү	22 314	27 854	27 897	24 901	63	884	719	14 855	8 380
Тш	10 662	15 040	20 613	27 325	202	824	1 474	13 578	11 247
Уб	12 135	14 774	21 901	22 286	172	409	848	13 442	7 415
Ха	7 911	7 784	10 418	7 825	33	140	330	4 573	2 749
Эц	23 374	18 508	22 777	26 087	122	2 261	2 625	9 723	11 356
Тц	6 610	5 629	9 192	11 208	82	589	716	5 312	4 509
Бу	12 260	13 295	24 894	15 915	40	747	950	8 088	6 090
Дүн	182 531	198 115	284 228	287 104	1 337	11 959	17 269	149 501	107 038

ХҮСНЭГТ 19. АЖ АХУЙН ДОТООДОД ХЭРЭГЛЭСЭН МАЛ

Сум	2009	2010	2011	2012	Үүнээс				
					Тэмээ	Адуу	Үхэр	Хонь	Ямаа
Ас	3 776	4 843	4 732	3 559	-	389	378	1 451	1 341
Бд	13 679	12612	15 456	17 797	1	800	1 264	8 350	7 382
Да	6 275	5 561	7 828	7 302	2	500	654	3 395	2 751
Мх	7 347	9 267	10 844	10 344	4	482	602	4 936	4 320
На	3 281	3697	3 479	3 110	1	195	412	1 287	1 215
Он	9 473	7676	8 687	11 972	11	557	838	6 496	4 070
Сү	6 431	6379	7 924	6 860	-	484	502	3 231	2 643
Тш	7 134	7947	8 914	9 177	-	339	524	4 240	4 074
Уб	6 540	7256	7 954	7 078	3	253	434	3 754	2 634
Ха	3 941	4127	4 243	4 842	3	235	354	2 298	1 952
Эц	12 746	11345	10 701	11 408	14	913	1 159	4 659	4 663
Тц	3 827	3619	3 876	4 318	4	292	378	1 870	1 774
Бу	8 219	10273	10 915	8 463	5	552	765	3 660	3 481
Дүн	92 669	94 602	105 553	106 230	48	5 991	8 264	49 627	42 300

ХҮСНЭГТ 20. БЭЛТГЭСЭН ТЭЖЭЭЛ, сумаар, тонн

Сум	Хужир шүү				Гар тэжээл				Хадлан			
	2010	2011	2012	%	2010	2011	2012	%	2010	2011	2012	%
Ас	480.0	227.0	150.3	66.2	28.0	19.4	24.0	123.7	246.0	175.0	132.0	75.4
Бд	37.0	5.0	345.1	69.0*	48.0	81.0	35.0	43.2	6.0	172.0	36.0	20.9
Да	465.0	287.5	153.7	53.5	50.0	50.0	50.0	100.0	710.0	600.0	670.0	111.7
Мх	251.0	271.6	539.8	198.8	122.0	90.0	80.0	88.9	747.0	355.0	480.0	135.2
На	333.0	-	213.0	-	45.0	45.0	45.0	100.0	500.0	150.0	300.0	200.0
Он	643.0	620.0	80.0	12.9	800	-	20	-	425.0	170.0	120.0	70.6
Сү	350.0	650.0	865.4	133.1	180.0	180.0	150.0	83.3	750.0	600.0	600.0	100.0
Тш	681.2	798.8	590.5	73.9	84.0	80.0	71.0	88.8	124.0	180.0	317.0	176.1
Уб	225.0	331.0	193.7	58.5	10.0	16.7	73.0	4.4*	26.0	85.5	207.0	242.1
Ха	50.0	234.0	169.1	72.3	70.0	15.0	23.0	153.3	300.0	160.0	153.0	95.6
Эц	142.4	850.0	342.2	40.3	105.0	32.1	10.0	31.2	1 080.0	815.0	850.0	104.3
Тц	900.0	340.0	242.4	71.3	65.0	45.0	50.0	111.1	4 000.0	4 000.0	4 400.0	110.0
Бу	143.0	1 855.0	144.8	7.8	70.0	75.0	100.0	133.3	3 240.0	3 500.0	3 500.0	100.0
Дүн	4 700.6	6 469.9	4 030.0	62.3	1 677.0	729.2	731.0	100.2	12 154.0	10 962.5	11 765.0	107.3

*- дахин

ХҮСНЭГТ 21. МАЛЖУУЛАЛТАНД ЗАРЦУУЛСАН ХӨРӨНГИЙН ХЭМЖЭЭ, мян.төг

Сум	Нийт зарцуулсан хөрөнгийн хэмжээ			Үүнээс			Нийт зарцуулсан хөрөнгөд эзлэх хувь		
				Гадаад орон, олон улсын байгууллагын төсөл, хөтөлбөрийн хөрөнгө	Орон нутгийн хөрөнгө	Бусад	Гадаад орон, олон улсын байгууллагын төсөл, хөтөлбөрийн хөрөнгө	Орон нутгийн хөрөнгө	Бусад
	2010	2011	2012						
Ас	10 551	32 365	57 070	-	-	57 070	-	-	100.0
Бд	56 795	45 777	43 480	-	13 650	29 830	-	31.4	68.6
Да	50 745	69 730	91 600	20 250	20 000	51 350	22.1	21.8	56.1
Мх	9 998	11 210	27 960	-	-	27 960	-	-	100.0
На	32 600	4 901.5	35 505.4	4 000	8 000	23 505.4	11.3	22.5	66.2
Он	34 720	6 522	82 000	-	-	82 000	-	-	100.0
Сү	3 520	19 500	18 000	18 000	-	-	100.0	-	-
Тш	14 000	19 300	24 650	-	-	24 650	-	-	100.0
Уб	16 194	24 890	29 850	-	600	29 250	-	2.0	98.0
Ха	33 340	38 360	20 900	-	-	20 900	-	-	100.0
Эц	20 666	26 558	26 200	26 200	-	-	100.0	-	-
Тц	5 794	12 360	35 385	20 000	15 385	-	56.5	43.5	-
Бу	-	-	15 000	-	-	15 000	-	-	100.0
Дүн	288 923	311 473.5	507 600.4	88 450	57 635	361 515.4	17.4	11.4	71.2

ХҮСНЭГТ 22. МАЛЖУУЛАХ АРГА ХЭМЖЭЭНИЙ ТАЙЛАН, сумаар

Сум	Малжуулах арга хэмжээнд хамрагдсан						1 өрхийн ам бүлийн тоо			Малжуулалтаар авсан малын тоо, тол		Үүнээс				Малжуулалтаар авсан малд эзлэх хувь		Малжуулалтад хамрагдах 1 өрхөд ногдох малын тоо	
	Өрхийн тоо			Ам бүлийн тоо								Бод мал		Бог мал					
	2010	2011	2012	2010	2011	2012	2010	2011	2012	2011	2012	2011	2012	2011	2012	Бод мал	Бог мал	2011	2012
Ас	10	18	25	40	86	107	4.8	4.8	4.3	596	820	73	30	523	790	3.7	96.3	33	33
Бд	41	41	29	163	165	116	4.0	4.0	4.0	1 596	1 037	31	5	1 565	1 032	0.5	99.5	39	36
Да	35	44	44	133	158	163	3.6	3.6	3.7	1 557	1 435	57	25	1 500	1 410	1.7	98.3	35	33
Мх	22	23	12	90	93	42	4.0	4.0	3.5	346	431	-	21	346	410	-	95.1	15	36
На	23	24	18	88	106	72	4.4	4.4	4.0	920	781	32	36	888	745	4.6	95.4	38	43
Он	34	8	15	145	25	54	3.1	3.1	3.6	156	805	6	24	150	781	3.0	97.0	20	54
Сү	5	8	6	23	25	19	3.1	3.1	3.2	330	180	-	10	330	170	-	94.4	41	30
Тш	5	17	16	17	59	58	3.5	3.5	3.6	641	557	10	16	631	541	2.9	97.1	38	35
Уб	6	25	27	18	108	114	4.3	4.3	4.2	528	443	12	6	516	437	1.4	98.6	21	16
Ха	25	18	8	101	57	39	3.2	3.2	4.9	638	271	18	13	620	258	4.8	95.2	35	34
Эц	39	43	22	156	172	96	4.0	4.0	4.4	940	509	-	8	940	501	-	98.4	22	23
Тц	15	15	21	54	65	85	4.3	4.3	4.0	240	381	-	15	240	366	-	96.1	16	18
Бу	-	-	11	-	-	47	-	-	4.3	-	125	-	-	-	125	-	-	-	11
Дүн	260	284	254	1 028	1 119	1 012	4.0	3.9	4.0	8 488	7 775	239	209	8 249	7 566	2.7	97.3	30	31

ХҮСНЭГТ 23. ШИНЭЭР ГАРГАСАН ХУДГИЙН ТАЙЛАН, сумаар

Сум	Үүнээс:									Үүнээс:							
	Шинээр гаргасан худгийн тоо, бүгд			Инженерийн хийцтэй			Энгийн уурхайн			Шинээр худаг гаргахад зарцуулсан хөрөнгийн хэмжээ		Улсын төсвийн хөрөнгө		Гадаад орон, олон улсын байгууллагын төсөл хөтөлбөрийн хөрөнгөөр		Малчидын өөрсдийн хөрөнгөөр	
	2010	2011	2012	2010	2011	2012	2010	2011	2012	2011	2012	2011	2012	2011	2012	2011	2012
Ас	7	6	4	1	1	-	6	5	4	16 030.0	2 990.0	11 600.0	-	-	990.0	4 430.0	2 000.0
Бд	5	4	8	3	3	4	2	1	4	41 000.0	41 000.0	14 000.0	29 977.2	26 000.0	-	2 070.0	34 822.8
Да	4	2	-	-	1	-	4	1	-	15 500.0	-	14 000.0	-	-	-	1 500.0	-
Мх	7	7	4	2	2	1	5	5	3	37 430.0	16 470.0	23 200.0	13 782.0	-	-	14 230.0	2 688.0
На	3	4	2	1	4	-	2	-	2	56 592.9	1 140.0	45 792.9	-	-	-	10 800.0	1 140.0
Он	2	6	-	1	2	-	1	4	-	43 000.0	-	21 600.0	-	12 800.0	-	8 600.0	-
Сү	10	6	14	2	1	1	8	5	13	26 000.0	29 709.0	-	19 609.0	-	1 700.0	26 000.0	8 400.0
Тш	6	9	6	1	7	1	5	2	5	101 651.6	19 758.8	69 051.6	12 458.8	31 000.0	-	1 600.0	7 300.0
Уб	3	7	1	3	2	1	-	5	-	25 050.0	16 599.2	23 300.0	16 599.2	-	-	1 750.0	-
Ха	4	8	1	2	3	1	2	5	-	42 010.0	12 000.0	34 800.0	12 000.0	3 500.0	-	3 710.0	-
Эц	21	10	1	1	1	1	20	9	-	21 330.0	14 357.6	16 000.0	12 921.9	-	-	5 330.0	1 435.7
Тц	3	8	1	2	2	1	1	6	-	28 451.0	4 500.0	27 737.2	4 500.0	-	-	713.8	-
Бу	10	22	20	4	3	4	6	19	16	52 641.0	64 247.1	28 500.0	51 439.6	9 710.0	10 995.0	14 431.0	1 812.5
Дүн	85	99	62	23	32	15	62	67	47	506 686.5	222 771.7	329 581.7	173 287.7	83 010.0	13 685.0	95 164.8	59 599.0

ХҮСНЭГТ 24. ЗАСВАРЛАСАН ХУДГИЙН ТАЙЛАН, сумаар

Сум	Үүнээс:									Үүнээс:							
	Засварласан худгийн тоо, бүгд			Инженерийн хийцтэй			Энгийн уурхайн			Худаг засварлахад зарцуулсан хөрөнгийн хэмжээ		Улсын төсвийн хөрөнгө		Гадаад орон, олон улсын байгууллагын төсөл хөтөлбөрийн хөрөнгөөр		Малчидын өөрсдийн хөрөнгөөр	
	2010	2011	2012	2010	2011	2012	2010	2011	2012	2011	2012	2011	2012	2011	2012	2011	2012
Ас	4	6	3	-	-	1	4	6	2	1 850.0	1 265.0	-	715.0	-	-	1 850.0	550.0
Бд	18	20	5	-	-	-	18	20	5	11 000.0	11 000.0	-	-	11 000.0	2 400.0	1 100.0	3 400.0
Да	10	9	2	-	-	-	10	9	2	6 000.0	700.0	-	-	4 500.0	-	1 500.0	700.0
Мх	6	5	2	-	-	-	6	5	2	10 969.0	40.0	-	-	1 269.0	-	9 700.0	40.0
На	3	5	3	-	-	-	3	5	3	2 516.4	1 860.0	-	760.0	1 724.8	-	791.6	1 100.0
Он	5	2	5	-	-	-	5	2	5	1 300.0	4 500.0	-	-	650.0	4 500.0	650.0	-
Сү	3	12	4	-	-	-	3	12	4	6 000.0	2 500.0	-	-	1 000.0	-	5 000.0	2 500.0
Тш	18	6	17	-	-	-	18	6	17	4 500.0	8 700.0	-	-	300.0	7 200.0	4 200.0	1 500.0
Уб	12	6	14	1	3	5	11	3	9	18 650.0	4 450.0	-	-	18 000.0	2 200.0	650.0	2 250.0
Ха	7	6	5	1	-	-	6	6	5	3 370.0	3 341.5	-	-	2 430.0	3 341.5	940.0	-
Эц	71	46	6	2	8	1	69	38	5	7 640.0	6 150.0	-	-	-	5 545.0	7 640.0	605.0
Тц	-	11	16	-	5	-	-	6	16	1 799.2	4 800.0	-	-	-	-	1 799.2	4 800.0
Бу	3	4	2	-	1	1	3	3	1	1 772.0	1 800.0	-	-	860.0	-	912.0	1 800.0
Дүн	160	138	84	4	17	8	156	121	76	77 366.6	51 106.5	-	1 475.0	41 733.8	25 186.5	36 732.8	19 245.0

ХҮСНЭГТ 25. 2012 ОНД ТООЛЛОГДСОН ХУДГИЙН ТОО, сумаар

Сум	Оны эцэст тоологдсон нийт худгийн тоо				Үүнээс:							
					Инженерийн				Энгийн уурхайн			
	2003	2006	2009	2012	2003	2006	2009	2012	2003	2006	2009	2012
Ас	178	116	224	160	119	28	130	43	59	88	94	117
Бд	299	201	339	246	119	17	128	41	180	184	211	192
Да	74	71	103	22	31	10	38	5	43	61	65	17
Мх	259	191	287	190	198	64	201	39	61	127	86	119
На	106	90	125	87	29	3	34	18	77	87	91	67
Он	174	142	210	122	92	27	100	37	82	115	110	85
Сү	315	237	341	304	213	9	219	18	102	228	122	284
Тш	279	203	315	111	177	103	183	37	102	100	132	73
Уб	272	168	333	129	180	8	200	16	92	160	133	113
Ха	173	149	205	179	91	17	97	39	82	132	108	115
Эц	351	209	446	386	256	8	263	43	95	201	183	335
Тц	142	100	172	167	94	57	97	88	48	43	75	79
Бу	39	329	106	193	27	23	41	29	12	306	65	161
Дүн	2 661	2 206	3 206	2 296	1 626	374	1 731	453	1 035	1 832	1 475	1 757

ХҮСНЭГТ 26. НИЙТ ХАШААНЫ ТОО, сумаар

Сум	Хашааны тоо-ширхэг, багтаамж-мян.тол							
	2003		2006		2009		2012	
	Тоо	Багтаамж	Тоо	Багтаамж	Тоо	Багтаамж	Тоо	Багтаамж
Ас	109	53.1	82	54.6	150	30.0	131	73.8
Бд	321	179.5	226	101.9	765	271.0	408	298.1
Да	219	100.2	270	120.5	260	113.0	92	55.6
Мх	169	54.8	126	81.3	286	125.2	461	204.7
На	54	54.5	90	60.2	168	24.1	94	77.6
Он	30	26.0	192	116.4	205	123.4	459	110.1
Сү	39	8.1	169	52.3	176	110.5	506	200.2
Тш	103	44.6	110	62.4	243	114.4	371	285.2
Уб	53	38.0	90	100.0	162	52.1	122	58.6
Ха	100	64.8	139	73.0	176	86.4	128	108.4
Эц	204	145.0	262	151.6	406	247.9	386	208.1
Тц	301	46.7	172	45.0	220	126.7	303	140.2
Бу	561	119.2	562	106.6	515	159.3	195	28.7
Дүн	2 263	934.5	2 490	1 125.8	3 732	1 584.0	3 656	1 849.2

2012 ОНЫ ХӨДӨӨ АЖ АХУЙН ТООЛЛОГЫН ДҮНД ХИЙСЭН СУДАЛГАА

ХҮСНЭГТ 27. ТАРИАЛСАН ТАЛБАЙ, сум, га-аар

Сум	Үр тариа				Төмс				Хүнсний ногоо				Тэжээлийн ургамал			
	2010	2011	2012	%	2010	2011	2012	%	2010	2011	2012	%	2010	2011	2012	%
Ас	-	-	-	-	2.5	2.5	2.0	80.0	0.5	0.5	0.5	100.0	0.5	0.5	0.3	60.0
Бд	-	-	-	-	3.0	2.5	2.0	80.0	1.3	1.0	0.8	80.0	0.4	4.0	1.0	25.0
Да	-	-	-	-	3.0	3.0	3.0	100.0	1.0	1.2	1.3	108.3	0.5	0.8	1.0	125.0
Мх	-	-	-	-	3.0	5.0	6.0	120.0	2.0	2.0	2.5	125.0	1.0	-	1.0	-
На	-	-	-	-	0.5	1.0	0.5	50.0	0.4	0.8	0.6	75.0	1.0	-	-	-
Он	-	-	-	-	8.0	3.5	3.0	85.7	1.0	1.0	0.5	51.2	1.0	-	-	-
Сү	-	-	-	-	2.0	2.0	4.1	205.5	1.0	1.2	1.2	100.0	4.0	4.0	2.0	50.0
Тш	-	-	-	-	2.5	1.4	3.3	232.9	0.5	0.1	1.3	13.9*	1.0	0.1	-	-
Уб	-	-	-	-	1.5	2.8	2.7	96.0	0.3	0.6	0.4	68.3	-	0.0	-	-
Ха	-	-	-	-	2.0	1.0	1.2	115.0	0.5	0.2	0.4	173.9	2.0	-	-	-
Эц	-	-	-	-	6.0	8.5	6.0	70.6	3.0	3.0	3.0	100.0	1.0	1.0	1.0	100.0
Тц	80	-	-	-	11.0	11.0	5.0	45.5	7.1	7.3	3.5	47.9	80.0	15.0	30.0	200.0
Бу	-	-	-	-	14.0	22.9	25.8	112.8	9.3	11.3	7.6	67.5	2.0	4.0	6.0	150.0
Дүн	80	-	-	-	59.0	67.1	64.5	96.2	28.0	30.2	23.7	78.3	94.4	29.4	42.3	143.7

Тайлбар: *- дахин

ХҮСНЭГТ 28. ХУРААСАН УРГАЦ, сум, тн-оор

Сум	Үр тариа				Төмс				Хүнсний ногоо				Тэжээлийн ургамал			
	2010	2011	2012	%	2010	2011	2012	%	2010	2011	2012	%	2010	2011	2012	%
Ас	-	-	-	-	16.0	15.5	16.8	108.4	4.0	4.0	4.5	112.5	2.5	3.0	0.9	30.0
Бд	-	-	-	-	23.0	19.7	16.0	81.2	9.0	7.9	6.4	81.0	0.4	35.0	1.2	3.4
Да	-	-	-	-	24.6	24.4	25.3	103.7	8.2	8.6	10.4	120.9	0.6	1.2	1.2	100.0
Мх	-	-	-	-	24.0	40.0	72.0	180.0	17.5	18.0	28.5	158.3	1.3	-	1.5	-
На	-	-	-	-	2.0	5.0	4.8	96.0	2.0	2.0	4.2	210.0	-	-	-	-
Он	-	-	-	-	50.0	28.0	42.0	150.0	10	8	6	75.0	0.8	-	-	-
Сү	-	-	-	-	14.0	14.0	32.8	234.3	5.0	7.5	12.0	160.0	4.1	1.5	3.0	200.0
Тш	-	-	-	-	14.3	13.0	26.3	202.3	3.9	1.0	16.4	16.4*	0.4	0.6	-	-
Уб	-	-	-	-	11.5	18.8	21.6	114.9	8.0	4.0	5.0	125.0	-	0.5	-	-
Ха	-	-	-	-	16.0	4.3	6.8	158.1	3.0	1.5	2.2	146.7	2.2	-	-	-
Эц	-	-	-	-	49.0	53.6	48.0	89.6	21.4	9.5	24.5	257.9	0.8	0.8	2.0	250.0
Тц	40	-	-	-	86.0	86.0	40.0	46.5	56.3	56.0	24.5	43.8	-	11.0	48.0	4.4*
Бу	-	-	-	-	107.0	325.2	330.8	101.7	68.9	84.1	78.5	93.4	1.3	-	42.0	-
Дүн	-	-	-	-	437.4	647.5	683.2	105.5	217.2	212.1	223.1	105.2	14.4	53.6	99.8	186.2

Тайлбар: *- дахин