

**АГУУЛГА**

**ОРШИЛ**

**I. ЭДИЙН ЗАСАГТ ХӨДӨӨ АЖ АХУЙН САЛБАРЫН ЭЗЛЭХ БАЙР  
СУУРЬ** 7

**II. МАЛ АЖ АХУЙ**

**II.1. МАЛТАЙ ӨРХ, МАЛЧДЫН ТОО, ТЭДНИЙ СОЁЛ АХУЙН  
ҮЗҮҮЛЭЛТҮҮД**

- II.1.1. Малтай өрх, малчдын тоо 8
- II.1.2. Малчдын нийгэм ахуйн үзүүлэлт 9-10

**II.2. МАЛ, ТЭЖЭЭВЭР АМЬТДЫН ТОО, БҮТЭЦ**

- II.2.1. Малын тоо 11-13
- II.2.2. Хувийн малын тоо 13-16
- II.2.3. Хээлтэгч мал 16
- II.2.4. Төл бойжилт 17-18
- II.2.5. Том малын зүй бус хорогдол 19-20
- II.2.6. Малын хээл хаялт, сувайралт 20-21
- II.2.7. Хээлтэгч, хээлтүүлэгчийн тохироо 21-22
- II.2.8. Малын хэрэглээний зарлага 22-23
- II.2.9. Сүргийн бүтэц 23-24

**II.3. МАЛЫН ТЭЖЭЭЛИЙН ХАНГАМЖ**

- II.3.1. Бэлтгэсэн тэжээл 24

**II.4. ТЭЖЭЭВЭР АМЬТАД**

- II.4.1. Тэжээвэр амьтдын тоо 25

**II.5. МАЛЖУУЛАХ АРГА ХЭМЖЭЭНИЙ ТАЛААРХ МЭДЭЭЛЭЛ** 25-26

**II.6. ШИНЭЭР ГАРГАСАН БОЛОН ЗАСВАРЛАСАН ХУДГИЙН ТАЙЛАН** 26-29

**III. ГАЗАР ТАРИАЛАН**

- III.1. Тариалсан талбай 29-30
- III.2. Хураасан ургац 31

**ДҮГНЭЛТ**

**ХАВСРАЛТУУД**

## **НЭР ТОМЬЕОНЫ ТОВЧ ТАЙЛБАР, ТОДОРХОЙЛОЛТ**

**Малтай өрх.** Малыг ахуй амьдралдаа туслах чанарын үүрэгтэй өсгөн үржүүлдэг өрх

**Малчин өрх.** Жилийн 4 улирлын туршид малаа маллаж, малын ашиг шим нь тэдний амьжиргааны эх үүсвэр нь болж байгаа өрх

**Малчид.** Жилийн 4 улирлын туршид мал аж ахуй эрхэлж, малын ашиг шим нь тэдний амьжиргааны эх үүсвэр болж байгаа 16 ба түүнээс дээш насны хүмүүсийг хэлнэ.

### **Бодод шилжүүлэх коэффициент:**

1 адуу, үхэр	- 1 бод
1 тэмээ	- 1.5 бод
6 хонь	- 1 бод
8 ямаа	- 1 бод

Бодод шилжүүлэх коэффициентийг таван төрлийн малыг нэг төрлийн малд шилжүүлэн малын өсөлт, бууралтыг гаргах, үр ашгийг тооцоход ашиглана.

### **Бог малд буюу хонин толгойд шилжүүлэх коэффициент:**

1 тэмээ	- 5 хонь
1 адуу	- 7 хонь
1 үхэр	- 6 хонь
1 хонь	- 1 хонь
1 ямаа	- 0.9 хонь

Богд шилжүүлэх коэффициентийг малын тэжээлийн хүрэлцээ, хангамж, бэлчээрийн даацыг тодорхойлон гаргахад ашиглана.

**Нас гүйцсэн мал.** Малын төрөл бүр дээр дараах насны малыг хамруулна.

Тэмээ	- 4 настай, 5 ба түүнээс дээш настай
Адуу	- 3 настай, 4 ба түүнээс дээш настай
Үхэр	- 2 настай, 3 ба түүнээс дээш настай
Бог мал	- тухайн жилийн төл малаас бусад насны мал

### **Өсвөр насны мал**

Тэмээ-Өмнөх оны төл,	2, 3 настай
Адуу- Өмнөх оны төл,	2 настай
Үхэр- Өмнөх оны төл	

**Төл мал.** Тухайн жилийн төлийг хэлнэ.

**Бэлэн хээлтэгч.** Малын төрөл бүр дээр нас гүйцсэн эм малыг хамруулна.

**Малын тоо, толгойн өсөлт.** Оны эцсийн малаас оны эхний малыг хасч, малын тооны өөрчлөлтийг тоогоор илэрхийлнэ. Оны эцсийн малын тоог оны эхний малын тоонд харьцуулан 100-гаар үржүүлж, өсөлт, бууралтыг хувиар илэрхийлнэ.

Малын өсөлтийн **орлого тал** нь төл бойжилт, **зарлага тал нь** хэрэглээний зарлага, том малын зүй бус хорогдол байна.

**Төллөлтийн хувь.** Төллөсөн хээлтэгчийн тоог оны эхний хээлтэгчийн тоонд харьцуулан, 100 –гаар үржүүлэн тооцно.

**Бойжилтын хувь.** Бойжсон төлийн тоог нийт гарсан төлийн тоонд харьцуулан 100–гаар үржүүлэн тооцно.

**100 эхээс бойжуулсан төл.** Бойжуулсан төлийн тоог оны эхний хээлтэгч малын тоонд харьцуулан 100-гаар үржүүлэн тооцно.

**Хээлтэгч, хээлтүүлэгчийн тохироо.** Хээлтэгч малын тоог хээлтүүлэгч малын тоонд харьцуулж, тооцно.

1 хээлтүүлэгчид ногдох хээлтэгчийн тооны норм нь:

Буур -	20-25
Азарга -	12-15
Бух -	35-45
Хуц, ухна -	25-30

**Том малын зүй бус хорогдолд** өвчний (халдвартай, халдваргүй) хорогдол, гэнэтийн аюулын (цас зуд, үер ус, гал түймэр, аянга цахилгаан зэрэг) хорогдол, бусад шалтгааны (малын хариулга, арчилгаа маллагаатай холбогдон гарсан) хорогдлыг хамруулна.**Том малын зүй бус хорогдлын оны эхний малд эзлэх хувь.** Зүй бусаар хорогдсон том малын тоог оны эхний малын тоонд харьцуулан 100-гаар үржүүлэн тооцно.

**Малын хэрэглээний зарлага.**

Оны эхний малын тоон дээр бойжуулсан төлийг нэмж, том малын зүй бус хорогдол, оны эцсийн малын тоог хасч, тооцно.

**Малын хашааны хангамж.** Хашааны хангамжийг гаргахдаа хашааны багтаамжийг малын тоонд харьцуулж тооцно. Бод малын хашааны хангамжийг гаргахдаа бодын хашааны багтаамжийг үхрийн тоонд, харин бог малынхыг богийн хашааны багтаамжийг бог малын /хонь, ямааны/ тоонд харьцуулж тооцно.

**Тэжээл хангамж.** Тэжээлийн хангамжийг гаргахдаа тэжээлийн нэгжид шилжүүлсэн тэжээлийн хэмжээг хонин толгойд шилжүүлсэн малын тоонд харьцуулан тооцно. Малын тэжээлийн хангамж, бэлчээрийн даацыг гаргахдаа малыг хонин толгойд шилжүүлснээр тооцно.

**Тэжээлийн нэгжид шилжүүлэх коэффициент.** Бэлтгэсэн тэжээл нь илчлэг, чанарын байдлаараа харилцан адилгүй байдаг учраас нэг тэжээлийн нэгжид шилжүүлж тэжээлийн хангамжийг гаргана. Үүний тулд:

Хадлан өвс	-	0.45
Таримал тэжээл	-	0.35
Даршны ургамал	-	0.25
Гар тэжээл, хужир шүү	-	1.00
Төмс ногооны хаягдал	-	0.22
Үр тарианы хаягдал	-	0.90
Лай	-	0.40
Сүрэл	-	0.25

гэсэн итгэлцүүрүүдийг ашиглан тэжээлийн нэгжид шилжүүлнэ.

**Малын тэжээлийн ангилал.** Малын тэжээлийг ургамлын гаралтай, амьтны гаралтай, эрдэс тэжээлийн гаралтай гэж ангилна.

- Ургамлын гаралтай тэжээлд өвс, сүрэл, үр тариа, буурцгийн төрлийн ургамал багтах бөгөөд бүдүүн, хүчит, шүүст тэжээл гэж ангилна.
  1. Бүдүүн тэжээл- өвс, сүрэл, нэг наст ба олон наст өвс орно.
  2. Хүчит тэжээл- үр тариа, үр тарианы хаягдал, вандуй, буурцаг орно.
  3. Шүүст тэжээл - Бүх төрлийн дарш, төмс ногооны хаягдал орно.
- Амьтны гаралтай тэжээлд яс, цусны гурил зэрэг орно.
- Эрдэс тэжээлд давс, хужир шүү орно.

**Тариалангийн талбай** . Хөдөө аж ахуйн таримал ургамлыг тариалсан талбайг хэлнэ. Тариалангийн талбайг тариалсан талбай, хураасан талбай, өнжсөн талбай, уринш боловсруулсан талбай гэж ангилна.

**Тариалсан талбай.** Тухайн жилд үр суулгасан газрын нийт талбайн хэмжээг хэлнэ.

**Хураасан талбай.** Тухайн жилд ургацыг хурааж авсан газрын нийт талбайн хэмжээг хэлнэ.

**Га-гийн ургац.** Талбайн нэг нэгжээс /1 га-гаас/ авах газар тариалангийн бүтээгдэхүүний /ургацын/ хэмжээ бөгөөд га-гийн ургацыг тодорхойлохдоо тухайн төрлийн ургамлын хурааж авсан бүх ургацыг тариалсан талбайн хэмжээнд нь харьцуулж тодорхойлно.

**Нийт ургац.** Тухайн жилд газар тариалангийн үйлдвэрлэл эрхэлж үйлдвэрлэсэн нийт бүтээгдэхүүний хэмжээ, өөрөөр хэлбэл, тариалсан бүх талбайгаас хураан авсан үр тариа, төмс, хүнсний ногоо, жимс жимсгэнэ, малын тэжээл, техник, тосны ургамал зэрэг ургамал тус бүрийн төрлөөр нэмж гаргасан нийт ургацын хэмжээ болно.

**Эдийн засгийн бүс:**

Баруун бүс -Баян-Өлгий, Говь-Алтай, Ховд, Увс, Завхан  
Хангайн бүс -Баянхонгор, Булган, Архангай, Өвөрхангай, Орхон, Хөвсгөл аймаг

Төвийн бүс-Говьсүмбэр, Дорноговь, Дундговь, Өмнөговь, Сэлэнгэ, Төв, Дархан-Уул аймаг

Зүүн бүс-Хэнтий, Дорнод, Сүхбаатар аймаг

Улаанбаатар бүс - Улаанбаатар хот

## ОРШИЛ

Хөдөө аж ахуйн салбарын үйл ажиллагаа нь бусад хүчин зүйлээс илүүтэйгээр байгаль цаг агаараас хамааралтай байх бөгөөд үйлдвэрлэсэн бүтээгдэхүүн нь үндсэндээ хүн амын хүнсний хэрэглээ, боловсруулах үйлдвэрлэлийн болон үйлчилгээний салбарын түүхий эдийн хэрэглээг хангахад чиглэгдэж байдаг.

Манай аймгийн эдийн засгийн хөгжилд хөдөө аж ахуйн салбар нь ихээхэн чухал байр эзэлдэг салбарын нэг юм.

“Монгол улсын үндсэн хууль”-нд “мал сүрэг”-ийг үндэсний баялаг мөн гэж хуульчлан зааж мал тооллогыг улсын хэмжээнд жил бүр зохион байгуулж, үр дүнг нэгтгэн тооцоо, судалгаанд ашиглаж салбарын талаар удирдлагын шийдвэр гаргах мэдээлэлийн гол эх үүсвэр болгон ашиглаж байна.

“Статистикийн тухай” Монгол улсын хуулийн 7-р зүйлийн 1 дэх заалт, Монгол улсын засгийн газрын 2003 оны 224-р тогтоол, аймгийн ИТХ-ын 67 тоот тогтоол, аймгийн Засаг даргын захирамж, Үндэсний Статистикийн Хорооноос мал, тэжээвэр амьтад, тэжээлийн тооллогыг 2010 оны 12-р сарын 7-оос 17-ны өдрүүдэд улсын хэмжээнд зохион байгуулж явуулах албан бичгийн дагуу мал, тэжээвэр амьтад, тэжээлийн тооллогыг тухайн хугацаанд амжилттай зохион байгуулж явуулсан.

2008 оноос манай аймагт малын индексжүүлсэн даатгалын төсөл хэрэгжих 4 дахь аймаг болж 3 дахь жилдээ хагас, бүтэн жилээр малтай өрхийн №1 картыг өрхийн тэргүүлэгчийн овог, нэрээр шивж жилийн эцсийн мал тооллогын дүнг цахимаар тушааж хэвшээд байна.

Мал тооллогын уламжлалт 10 маягт зааврыг мөрдлөгө болгон тооллогыг явуулж үр дүнг нэгтгэн аймгийн удирдлагуудад танилцуулан ҮСХ-нд хүргүүлсэн.

Энэхүү танилцуулгад малын 2010 оны тооллогын дүнг нэгтгэн дүгнэснээс гадна мал аж ахуйн салбарын бүтээгдэхүүн, голлох нэр төрлийн түүхий эд үйлдвэрлэлийн хэмжээ, тэдгээрийн экспорт болон мал эмнэлгийн арга хэмжээ, шинээр гаргасан, сэргээн засварласан худаг, уст цэг, малжуулалтын талаархи мэдээллийг тусган орууллаа.

Түүнчлэн уг танилцуулгад газар тариалангийн салбарын үндсэн үзүүлэлтүүд болох тариалсан талбай, хураасан ургац, га-гийн ургацын талаарх мэдээллийг жилийн дүнгээр нэгтгэн тусгасан болно.

Манай аймгийн хөдөө аж ахуйн салбарын өнөөгийн байдалд дүгнэлт хийж, цаашид хэрэгжүүлэх арга хэмжээг боловсруулах, төлөвлөхөд энэхүү танилцуулга, судалгааны материал суурь мэдээлэл нь болно гэдэгт итгэж байна.

### I. Эдийн засагт хөдөө аж ахуйн салбарын эзлэх байр суурь

Хөдөө аж ахуйн салбарын үйл ажиллагаа нь бусад хүчин зүйлээс илүүтэйгээр байгаль, цаг агаараас ихээхэн хамааралтай бөгөөд хөдөө аж ахуйн бүтээгдэхүүн нь үндсэндээ хүн амын хүнсний хэрэглээ, боловсруулах үйлдвэрлэлийн салбарын үйлдвэрлэлийг явуулахад гол түүхий эд болдог онцлогтой.

ДНБ (Дотоодын нийт бүтээгдэхүүн)-ий 2010 оны урьдчилсан гүйцэтгэлээр хөдөө аж ахуйн салбар нь нийт ДНБ-ий 36.1 хувийг эзэлж байгаа нь урьд оны ДНБ-д эзэлж байснаас 5.7 пунктээр өссөн байна.

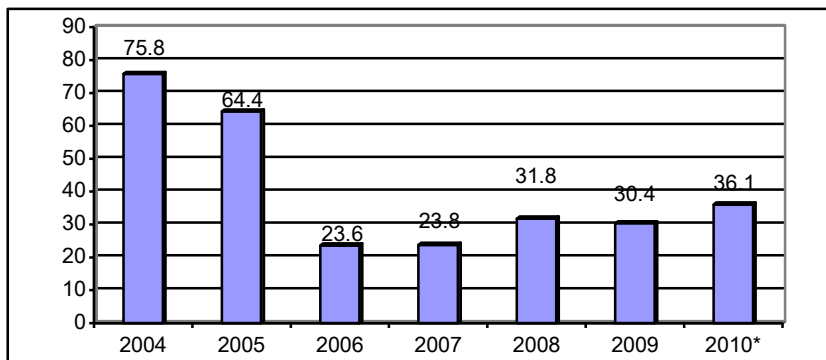
Хүснэгт 1

	2006	2007	2008	2009	2010*	2010*/2009	
						хувь	зөрүү
<b>Бүгд</b>	<b>132 681.3</b>	<b>149 868.4</b>	<b>116 289.0</b>	<b>111 730.3</b>	<b>133 101.9</b>	<b>119.1</b>	<b>21 371.5</b>
ХАА, ан агнуур, ойн аж ахуй	31 312.8	35 668.7	36 979.9	33 966.0	48 049.8	141.5	14 083.8
ДНБ-ий дүнд эзлэх хувь	23.6	23.8	31.8	30.4	36.1	118.8	5.7

Тайлбар: \*- урьдчилсан гүйцэтгэлээр

Зураг 1

### ДНБ-д ХАА-н салбарын нэмэгдэл өртгийн эзлэх хувь



Тайлбар: \*- урьдчилсан гүйцэтгэлээр

ДНБ-д хөдөө аж ахуйн салбарын эзлэх хувь 2006 оноос өмнө 60-аас дээш хувийг эзлэж байсан боловч 2006 онд 23.6 хувь болтолоо буурсан нь манай аймгийн хувьд уул уурхайн салбар ДНБ-д дийлэнх хувийг эзлэх болсон мөн мал маш ихээр хорогдсонтой холбоотой байсан. Харин сүүлийн жилүүдэд ДНБ-д хөдөө аж ахуйн салбарын эзлэх хувь өсч байна.

## II. МАЛ АЖ АХУЙ

### II.1. МАЛТАЙ ӨРХ, МАЛЧДЫН ТОО, ТЭДНИЙ СОЁЛ АХУЙН ҮЗҮҮЛЭЛТҮҮД

**II.1.1. Малтай өрх, малчдын тоо:** Аймгийн хэмжээгээр 2010 оны мал тооллогын дүнгээр мал бүхий 9.1 мянган өрх тоологдсон байна. Үүний 75.7 хувь болох 6.9 мянган өрх жилийн 4 улиралд малаа маллаж, малын ашиг шим нь тэдний амжиргааны эх үүсвэр нь болж буй малчин өрх байна, 24.3 хувь нь буюу 2.2 мянган өрх нь малыг амьдрал ахуйдаа туслах чанартайгаар өсгөн үржүүлж буй өрх байна. (Хавсралт 1).

2010 оны мал тооллогын дүнгээр 15.1 мянган малчид мал аж ахуйн үйлдвэрлэлд ажиллаж байгаа бөгөөд насны бүлгээр авч үзвэл 48.2 хувь нь 16-34 насны, 43.3 хувь нь 35-аас дээш тэтгэвэрт гарах хүртлэх насныхан, 8.5 хувь нь тэтгэврийн насны хүмүүс байна. (Хавсралт 2)

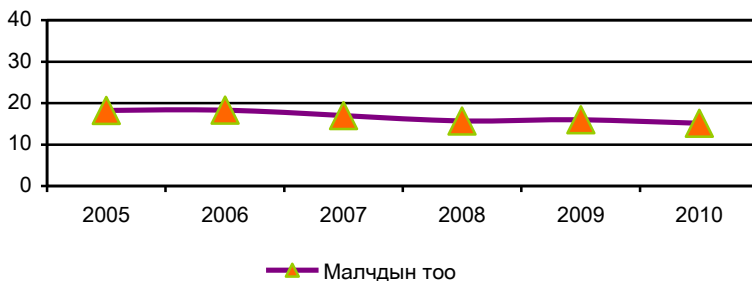
Хүснэгт 2

#### Өрх, малчдын тоо, насны бүтэц

	2006	2007	2008	2009	2010
<b>1.Малтай өрх</b>	<b>9 514</b>	<b>9 244</b>	<b>8 933</b>	<b>9 075</b>	<b>9 126</b>
<b>2.Малчин өрх</b>	<b>7 353</b>	<b>6 925</b>	<b>6 746</b>	<b>7 057</b>	<b>6 909</b>
<b>3.Малчдын тоо</b>	<b>18 342</b>	<b>17 012</b>	<b>15 737</b>	<b>15 973</b>	<b>15 142</b>
үүнээс: -16-34 насны	9 672	9 470	8 245	8 301	7 293
-эмэгтэй 35-55, эрэгтэй 35-60 насны	7 255	6 161	6 217	6 292	6 557
-Тэтгэврийн насны	1 415	1 391	1 275	1 380	1 292
<b>4.Нийт малчдаас эмэгтэй</b>	<b>8 088</b>	<b>7 447</b>	<b>6 917</b>	<b>7 148</b>	<b>6 725</b>
<b>5.Насны бүтэц %</b>	<b>100.0</b>	<b>100.0</b>	<b>100.0</b>	<b>100.0</b>	<b>100.0</b>
үүнээс: -16-34 насны	52.7	55.7	52.4	52.0	48.2
-эмэгтэй 35-55, эрэгтэй 35-60 насны	39.6	36.2	39.5	39.4	43.3
-Тэтгэврийн насны	7.7	8.2	8.1	8.6	8.5

2010 онд малчин өрхийн тоо 2009 онтой харьцуулахад 2.1 хувь буюу 148 өрхөөр өссөн байна. (Хавсралт 1)

Малчдын тоо, мян.хүн



**II.1. 2. Малчдын нийгэм ахуйн үзүүлэлт:** 2010 оны мал тооллогоор нийт малчин өрхийн 75.2 хувь нь цахилгааны эх үүсгүүртэй, 61.8 хувь нь телевизортой, 24.1 хувь нь автомашинтай, 0.6 хувь нь трактортой, 39.5 хувь нь мотоцикльтэй гэсэн дүн гарлаа ( Хүснэгт 2).

Сүүлийн жилүүдэд малчин өрхийн цахилгаан эрчим хүчний хэрэглээг нарны зайн эрчим хүчээр хангах арга хэмжээг авч явуулсан нь үр дүнгээ хүрсэн нь харагдаж байна. Цахилгаан үүсгүүртэй өрхийн тоо 2009 онд 5306 болж , өнгөрсөн оныхоос 19 буюу 0.4 хувиар нэмэгдэж, телевизортой өрхийн тоо 442 буюу 9.2 хувиар буурсан байна. Мөн автомашинтай өрхийн тоо 2008 оныхоос 270 буюу 18.9 хувиар өсч, харин мотоцикльтэй өрхийн тоо 7 буюу 0.2 хувиар буурчээ. (Хавсралт3)

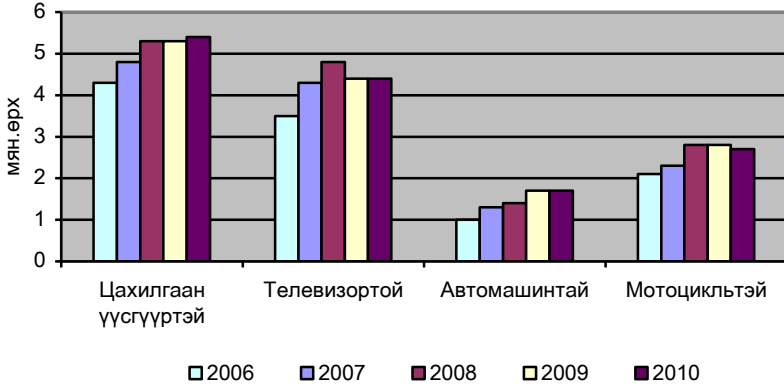
Хүснэгт 3

Малчин өрхийн нийгэм ахуйн үзүүлэлтүүд

	Өрхийн тоо					Малчин өрхийн тоонд эзлэх хувь				
	2006	2007	2008	2009	2010	2006	2007	2008	2009	2010
Цахилгаан үүсгүүртэй	4 317	4 778	5 287	5 306	5 370	58.7	69.0	78.4	75.2	77.7
Телевизортой	3 548	4 293	4 803	4 361	4 418	48.3	62.0	71.2	61.8	63.9
Автомашинтай	1031	1 332	1 428	1698	1701	14.0	19.2	21.2	24.1	24.6
Трактортой	52	52	53	42	36	0.7	0.8	0.8	0.6	0.5
Мотоцикльтэй	2 037	2 152	2 270	2 793	2 694	27.9	29.3	32.8	41.4	39.0



**Малчин өрхийн нийгэм ахуйн үзүүлэлтүүд**



2009 онд малчин өрхийн 75.2 хувь нь цахилгаан үүсгүүртэй байсан бол 2010 онд 77.7хувь болж, цахилгаан үүсгүүртэй өрхийн тоо 2.5 пунктээр өссөн байгаа нь цахилгаан үүсгүүртэй өрх нэмэгдсэн мөн малчин өрхийн тоо 148-аар буурсан нь гол нөлөөлөл болж байна.

Нийт цахилгаан үүсгүүртэй өрхийн 83.9 хувь нь нарны, 10.8 хувь нь салхины, 5.3 хувь нь бусад ( бага оврын мотор, аккумулятор гэх мэт) төрлийн цахилгаан эх үүсгүүртэй байна.

Хүснэгт 4

**Цахилгаан үүсгүүртэй өрхийн тоо**

Он	Бүгд	Үүнээс			Дүнд эзлэх хувь		
		Нарны	Салхины	Бусад	Нарны	Салхины	Бусад
2008	5 287	4 238	548	501	80.2	10.4	9.5
2009	5 306	4 445	604	257	83.8	11.4	4.8
2010	5 370	4 507	579	284	83.9	10.8	5.3

**II.2. МАЛ, ТЭЖЭЭВЭР АМЬТДЫН ТОО, БҮТЭЦ**

**II. 2.1. Малын тоо:** 2010 оны жилийн эцсийн мал тооллогын дүнгээр малын тоо 1979.8 мянган толгойд хүрч, 2009 оноос 190.1 мянган толгой малаар 5 төрөл дээрээ өслөө. Энэ оны хувьд улсад 5 төрөл дээрээ өсгөсөн цорын ганц аймаг болсон.

Таван төрлөөрөө авч үзвэл тэмээ 10.8 мянга, адуу 148.1 мянга, үхэр 128.0 мянга, хонь 961.2 мянга, ямаа 731.6 мянган толгойд тус бүр хүрч, 2009 оныхоос тэмээ 0.7 мянга, адуу 16.6 мянга, үхэр 17.8 мянга, хонь 107.6 мянга, ямаа 47.4 мянган толгойгоор тус тус өссөн байна. ( Хавсралт 6-7 )

Хүснэгт 5

**Малын тоо, төрлөөр**

	2006	2007	2008	2009	2010	2010/2009	
						Хувь	Зөрүү
<b>Бүгд</b>	<b>1 634 156</b>	<b>1 709 193</b>	<b>1 542 501</b>	<b>1 789 735</b>	<b>1 979 791</b>	<b>110.6</b>	<b>190 056</b>
Тэмээ	11 249	10 828	9 622	10 144	10 867	107.1	723
Адуу	176 343	166 014	118 780	131 508	148 089	112.6	16 581
Үхэр	128 577	124 558	97 760	110 125	127 960	116.2	17 835
Хонь	750 836	776 258	733 124	853 670	961 223	112.6	107 553
Ямаа	567 151	631 535	583 215	684 288	731 652	106.9	47 364
Бодод шилжүүлсэнээр / мян.тол /	517.8	515.1	426.1	484.7	544.0	112.2	59.3

Нийт сүрэгт таван төрлийн малын эзлэх хувийн жинг авч үзвэл тэмээ 0.5, адуу 7.5, үхэр 6.5, хонь 48.5, ямаа 37.0 хувийг тус тус эзэлж байна. 2009 онтой харьцуулахад нийт мал сүрэгт адуун сүргийн эзлэх хувийн жин 0.2 пункт, үхэр сүргийн эзлэх хувийн жин 0.3 пункт, хонин сүргийн эзлэх хувийн жин 0.8 пунктээр тус тус өсч, ч, тэмээ сүргийн эзлэх хувийн жин 0.1 пункт, ямаан сүргийн эзлэх хувийн жин 1.2 пунктээр тус тус буурсан байна.

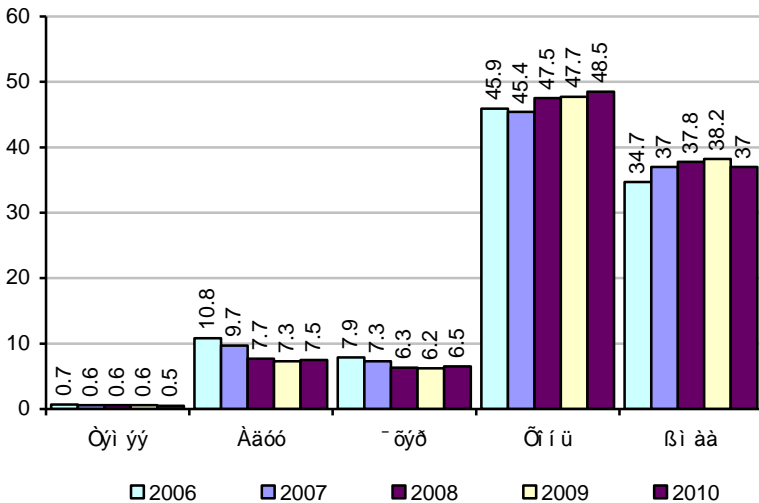
**Нийт сүрэгт таван төрлийн малын эзлэх хувь**

Он	Бүгд	Тэмээ	Адуу	Үхэр	Хонь	Ямаа
2006	100.0	0.7	10.8	7.9	45.9	34.7
2007	100.0	0.6	9.7	7.3	45.4	37
2008	100.0	0.6	7.7	6.3	47.5	37.8
2009	100.0	0.6	7.3	6.2	47.7	38.2
2010	100.0	0.5	7.5	6.5	48.5	37.0

2010 оны байдлаар авч үзвэл бог малын 56.8 хувийг хонь, 43.2 хувийг ямаа эзэлж байна. Бог малд хонь 75.0 орчим хувь, ямааны эзлэх хувь 25.0 орчим байвал сүргийн бүтцэд болон малын бэлчээрт зохистой байдаг гэсэн уламжлалт харьцаа жил ирэх тусам алдагдсаар байна.

Зураг 4

**Í èèò ñçöýäò öääàí ø ðèèèí í àèü í үçëýö ööäü**



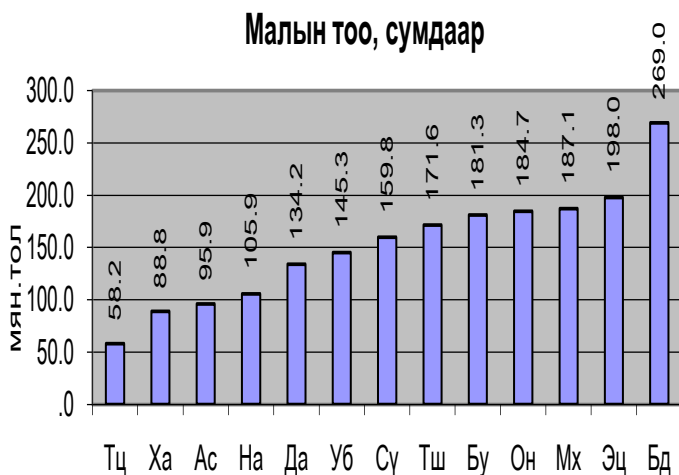
Мал тооллогын 2010 оны дүнгээр Түмэнцогт сумаас бусад бүх сум малаа өсгөсөн үүний дотор Эрдэнэцагаан сум 2 төрөл дээрээ, Сүхбаатар сум 4 төрөл дээрээ, бусад сумд 5 төрөл дээрээ малаа өсгөсөн байна. Түмэнцогт сумын мал ухарсан ч бод малууд нь өссөн байна.

2010 оны мал тооллогын дүнгээр аймагтаа нийт мал болон хонь, ямаагаар Баяндэлгэр сум, тэмээгээр Уулбаян сум, адуу, үхрээр Эрдэнэцагаан сум тус тус тэргүүлж байна.

Улсын хэмжээнд 21 аймгийн дотор бүх малаараа 7-рт, тэмээгээрээ 9-рт, адуугаараа 5-рт, үхрээрээ 7-рт, Хониороо 6-рт, ямаагаараа 10-рт тус тус орж байна.

Нийт 366 сум 9 дүүргийн дотор манай амгийн сумдын хувьд Баяндэлгэр сум бүх малаараа 2-рт, ямаагаараа 3-рт, хониороо 8-рт, Эрдэнэцагаан сум адуугаараа 2-рт малаараа улсын хэмжээнд 36х үзүүлэлтээр адууны тоогоор Эрдэнэцагаан сум 3-рт тус тус орсон байна.

Зураг 5



**II.2.2. Хувийн малын тоо:** 2010 онд хувийн малын тоо 1765.7 мянга болж, нийт малын 98.7 хувийг эзэлж байна. Үүний дотор тэмээний 99.3 хувь, адууны 98.9 хувь, үхрийн 99.0 хувь, хонины 98.3 хувь, ямааны 98.9 хувь нь хувийн аж ахуйд байна. Хувийн мал 2008 оноос 247.2 мянга буюу 16.3 хувиар өсч, нийт малд хувийн малын эзлэх хувь өссөөр байна. ( Хавсралт 8-9 )

Хүснэгт 7

**Хувийн малын тоо**

	Бүгд	Үүнээс				
		тэмээ	адуу	үхэр	хонь	ямаа
2000	1 423 087	12 038	184 374	197 687	679 790	349 198
2001	1 371 392	11 899	175 990	131 278	675 435	376 790
2002	1 458 466	12 216	182 122	134 284	678 962	450 882
2003	1 574 825	12 763	189 201	146 159	698 130	528 572
2004	1 537 699	12 417	180 962	134 517	684 344	525 459
2005	1 488 797	11 614	174 052	121 927	679 693	501 511
2006	1 603 528	11 142	173 593	126 171	735 457	557 165
2007	1 678 649	10 748	163 626	122 148	760 033	622 094
2008	1 518 460	9 555	116 958	96 542	719 315	576 090
2009	1 765 692	10 078	130 027	109 055	839 531	677 001
2010	1 957 951	10 837	146 528	126 950	948 109	725 527

2010 оны байдлаар хувийн нийт малын 48.4 хувийг хонь, 37.1 хувийг ямаа, 7.5 хувийг адуу, 6.5 хувийг үхэр, 0.5 хувийг тэмээ эзэлж байна.

Мал бүхий 9.1 мянган өрхийг малын тоогоор нь бүлэглэн авч үзвэл. 2010 онд 100 хүртэл толгой малтай өрхийн тоо 3754 болж, 2009 оныхоос 345 өрхөөр буурч, харин 100-гаас дээш малтай өрхийн тоо 5372 хүрч, 2009 оныхоос 396 буюу 8.0 хувиар өссөн байна.

2010 онд нийт малтай өрхөд 100 хүртэл толгой малтай өрхийн эзлэх хувийн жин 41.1 хувь болж, 2009 оныхоос 4.1 пунктээр буурч, 100-гаас дээш малтай өрхийн эзлэх хувийн жин 58.9 хувь болж, 2009 оныхоос 4.1 пунктээр өссөн байна.

2010 оны байдлаар малтай өрхийн 64.0 хувь нь 200 хүртэл толгой малтай байна. Энэ нь 2009 онд 67.9 хувьтай байсан бөгөөд 3.9 пунктээр буурсан байна. ( Хавсралт 4 )

**Малтай өрхийн малын бүлэглэлт**

Бүлэг	Малтай өрхийн тоо			Дүнд эзлэх хувь			Малын тоо		
	2008	2009	2010	2008	2009	2010	2008	2009	2010
<b>Дүн</b>	<b>8 933</b>	<b>9 075</b>	<b>9 126</b>	<b>100.0</b>	<b>100.0</b>	<b>100.0</b>	<b>1 518 460</b>	<b>1 765 692</b>	<b>1 957 951</b>
<10	650	505	533	7.3	5.6	5.8	3 583	2 880	2 942
11-30	1 095	1 036	884	12.3	11.4	9.7	22 271	21 401	18 107
31-50	892	902	799	10.0	9.9	8.8	35 683	36 507	32 128
51-100	1 698	1 656	1 538	19.0	18.2	16.9	124 065	122 921	113 138
101-200	2 088	2 067	2 084	23.4	22.8	22.8	296 271	299 071	303 662
201-500	1 906	2 101	2 335	21.3	23.2	25.6	586 472	655 799	732 641
501-999	485	633	734	5.4	7.0	8.0	308 200	413 415	488 632
1000-1499	107	157	194	1.2	1.7	2.1	119 348	179 820	222 796
1500-2000	7	12	21	0.1	0.1	0.2	11 628	20 149	35 058
2001+	5	6	4	0.1	0.1	0.0	10 939	13 729	8 847

Сумаар авч үзэхэд 200 хүртэл толгой малтай өрхийн нийт малтай өрхөд эзлэх хувь 2009 онд 48.2-80.7 хувьтай байсан бол 2010 онд 42.9-80.1 хувь болсон байна.

2010 онд 1000 ба түүнээс дээш малтай 219 өрх тоологдож, 2009 оныхоос 44 өрхөөр өссөн байна.

**Малтай нэг өрхөд ногдох малын тоо, бүлэглэлтээр**

Бүлэг	1 өрхөд ногдох мал			Үүнээс:				
	2008	2009	2010	Тэмээ	Адуу	Үхэр	Хонь	Ямаа
<b>Дүн</b>	<b>170</b>	<b>195</b>	<b>215</b>	<b>1</b>	<b>16</b>	<b>14</b>	<b>104</b>	<b>80</b>
<10	6	6	6	0	1	3	1	1
11-30	20	21	20	0	3	3	5	9
31-50	40	40	40	0	4	4	12	20
51-100	73	74	74	0	7	6	25	35
101-200	142	145	146	1	12	10	57	65
201-500	308	312	314	2	23	19	149	120
501-999	635	653	666	4	43	37	371	211
1000-1499	1115	1145	1148	6	86	64	668	325
1500-2000	1661	1679	1669	16	162	103	946	443
2001+	2188	2288	2212	13	237	92	1 277	593

Аймгийн дунджаар хувийн малтай нэг өрхөд 215 толгой мал ногдож байгаа нь 2009 оныхоос 20 толгой малаар өссөн байна. Малтай нэг өрхөд тэмээ 1, адуу 16, үхэр 14, хонь 104, ямаа 80 ногдож байна. ( Хавсралт 10 )

1 өрхөд ногдох малын бүтцийг авч үзэхэд 85.6 хувь нь бог мал, 14.4 хувь нь бод мал байна.

**II.2.3. Хээлтэгч мал:** 2010 оны эцэст 858.7 мянган толгой хээлтэгч мал тоологдсон нь 2009 оныхоос 84.6 мянган толгой буюу 10.9 хувиар өссөн байна.

Төрлөөр нь авч үзбэл таван төрөл дээрээ өссөн бөгөөд ингэ 0.2 мянга, гүү 3.9 мянга, үнээ 4.9 мянга, эм хонь 48.7 мянга, эм ямаа 26.7 мянгаар тус тус өссөн байна. ( Хавсралт 11-12 )

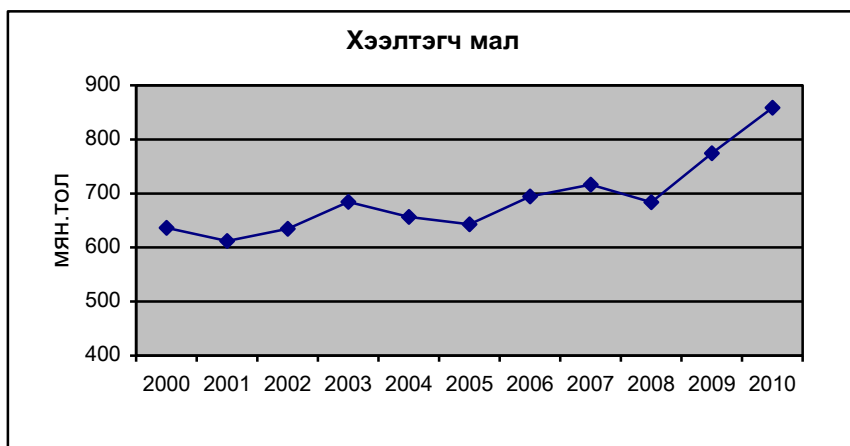
Хүснэгт 10

**Хээлтэгч малын тоо**

	2006	2007	2008	2009	2010	2010/2009	
						Хувь	Зөрүү
Бүгд	694 378	716 131	683 873	774 111	858 681	125.6	84 570
Ингэ	3 524	3 406	3 204	3 563	3 798	118.5	235
Гүү	50 210	47 745	36 561	39 326	43 243	118.3	3 917
Үнээ	50 332	47 560	39 687	43 817	48 751	122.8	4 934
Эм хонь	341 752	345 172	341 113	389 914	438 648	128.6	48 734
Эм ямаа	248 560	272 248	263 308	297 491	324 241	123.1	26 750

Хээлтэгч мал нийт малын 43.4 хувийг эзэлж байгаа бөгөөд тэмээн сүргийн 34.9 хувь, адуун сүргийн 29.2 хувь, үхэр сүргийн 38.1 хувь, хонин сүргийн 45.6 хувь, ямаан сүргийн 44.3 хувийг тус тус эзэлж байна.

Зураг 6



**II.2.4. Төл бойжилт:** 2010 оны байдлаар оны эхний эх хээлтэгч малын 88.9 хувь буюу 688.3 мянган эх мал төллөж, гарсан төлийн 94.1 хувь буюу 656.2 мянган төл бойжууллаа. Бойжсон төлийн тоо 2009 оныхоос 62.1 мянган толгойгоор өсч, бойжилтын хувь 3.8 пунктээр буурсан байна.

Гарсан төлөөс бойжилтын хувийг 5 төрлөөр авч үзвэл ботгоны 91.0 хувь, унаганы 96.5 хувь, тугалын 97.5 хувь, хурганы 95.1 хувь, ишигний 92.1 хувийг тус тус бойжуулсан байна.

Хүснэгт 11

**Төл бойжилт**

	Бүгд					Үүнээс:				
	2006	2007	2008	2009	2010	Ботго	Унага	Тугал	Хурга	Ишиг
Гарсан төл	561 509	590 082	586 153	606 728	697 202	1 880	31 030	39 394	352 186	272 712
Бойжсон төл	519 219	575 486	438 351	594 065	656 170	1 711	29 935	38 391	335 086	251 047
Бойжилтын хувь	92.5	97.5	74.8	97.9	94.1	91.0	96.5	97.5	95.1	92.1

2010 онд бойжуулсан төлийн тоо сумдаар авч үзвэл Эрдэнэцагаан, Түмэнцогт сумдаас бусад сумд 1.6-13.0 мянган толгойгоор өссөн байна. (Хавсралт 15-16 )

Зураг 7





**Бойжуулсан төл**

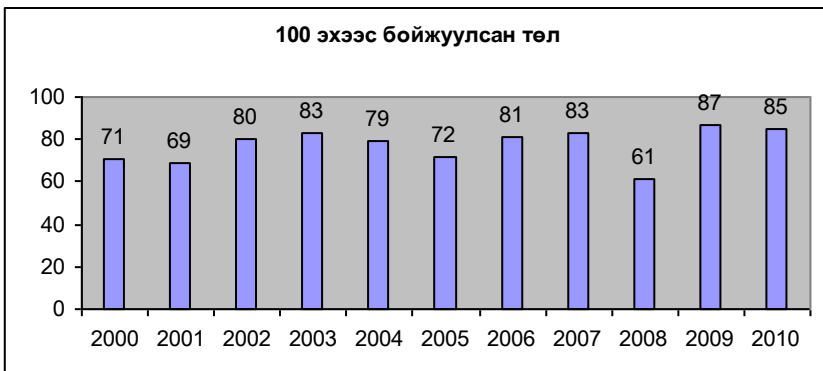
	2006	2007	2008	2009	2010
<b>Бүгд</b>	<b>519 219</b>	<b>575 486</b>	<b>438 351</b>	<b>594 065</b>	<b>656 170</b>
Ботго	1 447	1 552	1 249	1 487	1 711
Унага	37 338	36 279	16 757	28 158	29 935
Тугал	37 770	39 446	26 602	34 636	38 391
Хурга	258 055	285 471	229 306	298 254	335 086
Ишиг	184 609	212 738	164 437	231 530	251 047

2010 онд аймгийн дунджаар 100 эхээс 85 төл бойжуулсан нь 2009 оныхоос 2 төлөөр буурсан байна. ( Хавсралт 17 )

Сумдын 100 эхээс бойжуулсан төлийг урьд онтой харьцуулвал: Асгат, Мөнххаан, Халзан, Дарьганга, Уулбаян, Түвшинширээ сумд 1-10 толгойгоор нэмэгдэж, Онгон, Сүхбаатар, Эрдэнэцагаан, Баруун-Урт, Наран, Түмэнцогт сумд 1-22 толгойгоор бууруулсан байна. Харин Баяндэлгэр сум хэвийн байна.

**100 эхээс бойжуулсан төл**

	2006	2007	2008	2009	2010
<b>Бүгд</b>	<b>81</b>	<b>83</b>	<b>61</b>	<b>87</b>	<b>85</b>
Ботго	40	44	37	46	48
Унага	74	72	35	77	76
Тугал	77	78	56	87	88
Хурга	82	83	66	87	86
Ишиг	81	86	60	88	84



**II.2.5. Том малын зүй бус хорогдол:** 2010 онд оны эхний нийт малын 3.4хувь болох 60.9 мянган толгой мал хорогдсон нь 2009 оныхоос 38.2 мянган толгой малаар олон байна. Нийт хорогдсон малын 44.3 хувийг хонь, 41.5 хувийг ямаа, 11.0 хувийг үхэр, 3.0 хувийг адуу, 0.2 хувийг тэмээ эзэлж байна. Нийт хорогдлоос 13.0 хувь буюу 8.0 мянган толгой мал гэнэтийн аюулаар, 34.4 хувь нь өвчнөөр хорогдсон байна.( Хавсралт 18-19 )

Хүснэгт 14

**Том малын зүй бус хорогдол**

	2006	2007	2008	2009	2010
<b>Бүгд</b>	<b>24 494</b>	<b>29 410</b>	<b>387 874</b>	<b>22 731</b>	<b>60 930</b>
Тэмээ	122	141	1 130	114	129
Адуу	1 691	3 056	39 486	1 574	1 818
Үхэр	1 791	3 594	33 097	2 191	6 722
Хонь	10 374	14 322	157 857	10 259	26 978
Ямаа	10 516	8 297	156 304	8 593	25 283

Том малын зүй бус хорогдлыг урьд онтой харьцуулхад Асгат, Түвшинширээ сумдаас бусад бүх сумын хорогдол 0.5 – 8.4 мянган толгой малаар өссөн байна.

Зураг 9



**Оны эхний малд зүй бус хорогдлын эзлэх хувь**

	2006	2007	2008	2009	2010
<b>Бүгд</b>	<b>1.6</b>	<b>1.8</b>	<b>22.7</b>	<b>1.5</b>	<b>3.4</b>
Тэмээ	1.0	1.3	10.4	1.2	1.3
Адуу	1.0	1.7	23.8	1.3	1.4
Үхэр	1.4	2.8	26.6	2.2	6.1
Хонь	1.5	1.9	20.3	1.4	3.2
Ямаа	2.1	1.5	24.7	1.5	3.7

2010 онд байгаль, цаг уурын ерөнхийдөө хүндрэх талтай болж байсанч малчдын өвлийн бэлтгэл сайн байсан учир цас ихтэй ч саадгүй давж гэнэтийн аюулаар 7.9 мянган мал хорогдсон. Энэ нь урьд оноос 7.2 мянган толгойгоор дээгүүр байна.

**Гэнэтийн аюулаар хорогдсон малын тоо**

	2006	2007	2008	2009	2010
<b>Бүгд</b>	<b>7 171</b>	<b>10 468</b>	<b>243 503</b>	<b>747</b>	<b>7 947</b>
Тэмээ	8	10	744	1	14
Адуу	340	839	25 755	29	302
Үхэр	342	915	20 487	55	391
Хонь	2 748	6 267	100 308	379	3 899
Ямаа	3 733	2 437	96 209	283	3 341

**II.2.6. Малын хээл хаялт, сувайралт:** 2010 онд оны эхний хээлтэгч малын 7.0 хувь болох 54.0 мянган мал хээл хаяж, сувайрсны улмаас төл өгөөгүй байна.

Хээл хаяж, сувайрсан хээлтэгч малын тоо 2009 оныхоос 10.1 хувь буюу 6.1 мянган толгой малаар буурсан байна. ( Хавсралт 20-23 )

Төл өгөөгүй хээлтэгч малын 75.9 хувь буюу 41.0 мянга толгой мал нь сувайрсан хээлтэгч, 24.1 хувь буюу 13.0 мянган толгой мал нь хээл хаясан эх мал байна.

Хүснэгт 17

**Хээл хаяж, сувайрсан эх малын тоо**

	Сувайрсан				Хээл хаясан			
	2007	2008	2009	2010	2007	2008	2009	2010
<b>Бүгд</b>	<b>42 359</b>	<b>41 161</b>	<b>47 545</b>	<b>41 026</b>	<b>16 725</b>	<b>20 889</b>	<b>12 550</b>	<b>13 019</b>
Ингэ	233	198	164	117	41	41	35	15
Гүү	5 031	6 210	4 637	5 038	1 919	2 354	798	1 005
Үнээ	4 223	4 369	3 351	3 345	1 357	1 663	672	749
Эм хонь	19 014	15 921	21 015	17 385	7 098	7 639	6 049	5 830
Эм ямаа	13 858	14 463	18 378	15 141	6 310	9 192	4 996	5 420

**II.2.7. Хээлтэгч, хээлтүүлэгчийн тохироо:** 2010 онд 19.2 мянган хээлтүүлэгч мал тоологдож, 2009 оныхоос 1.9 мянган толгойгоор буюу 10.8 хувиар өссөн байна. ( Хавсралт 24 )

Хүснэгт 18

**Хээлтүүлэгч малын тоо**

	2006	2007	2008	2009	2010
<b>Бүгд</b>	<b>18 995</b>	<b>19 892</b>	<b>15 434</b>	<b>17 326</b>	<b>19 192</b>
Буур	124	128	99	119	147
Азарга	8 135	7 665	6 126	6 359	6 866
Бух	1 542	1 398	1 097	1 257	1 471
Хуц	5 275	5 977	4 706	5 657	6 436
Ухна	3 919	4 724	3 406	3 934	4 272

Хээлтэгч, хээлтүүлэгчийн тохироо нь адуу, үхрийн хувьд үржлийн нормоороо, харин тэмээ, хонь, ямаа зэргийн үржлийн норм алдагдсаар байна.

Үржлийн нормоор бог малын нэг хээлтүүлэгчид 25-30 хээлтэгч ногдох ёстой атал 2010 онд аймгийн дунджаар 68 эм хонь, 76 эм ямаа ногдож байгаа нь 2 дахин өндөр үзүүлэлт болж байна.

**Хээлтэгч, хээлтүүлэгчийн тохироо**

	Үржлийн норм	2006	2007	2008	2009	2010
Буур	20-25	28	27	32	30	26
Азарга	12-15	6	6	6	6	6
Бух	35-45	33	34	36	35	33
Хуц	25-30	65	58	72	69	68
Ухна	25-30	63	58	77	76	76

**II.2.8. Малын хэрэглээний зарлага:** 2010 онд оны эхний малын 22.6 хувьтай тэнцэх 405.2 мян.толгой малыг хэрэглээнд зарцуулсан байна.

Малын хэрэглээний зарлага 2009 оныхоос 81.1 мянган толгойгоор өссөн байна.

Малтай нэг өрх дунджаар 44 толгой малыг хэрэглээнд зориулан зарцуулсан, өмнөх онтой харьцуулвал 9 толгой малаар өссөн байна.

**Малын хэрэглээний зарлага**

	2006	2007	2008	2009	2010
<b>Бүгд</b>	<b>383 671</b>	<b>471 039</b>	<b>217 169</b>	<b>324 100</b>	<b>405 184</b>
Тэмээ	1 883	1 832	1 325	851	859
Адуу	37 019	43 552	24 505	13 856	11 536
Үхэр	32 699	39 871	20 303	20 080	13 834
Хонь	192 837	245 727	114 583	167 449	200 555
Ямаа	119 233	139 957	56 453	121 864	178 400

**Оны эхний малд эзлэх хувь**

	2006	2007	2008	2009	2011
<b>Бүгд</b>	<b>25.2</b>	<b>28.8</b>	<b>12.7</b>	<b>21.0</b>	<b>22.6</b>
Тэмээ	16.1	16.1	12.2	8.8	8.5
Адуу	20.8	24.7	14.8	14.2	8.8
Үхэр	26.2	31	16.3	20.5	12.6
Хонь	27.7	32.7	14.8	22.8	23.5
Ямаа	23.3	24.7	8.9	20.9	26.1

Оны эхний бүх малын 22.6 хувь, тэмээний 8.5 хувь, адууны 8.8 хувь, үхрийн 12.6 хувь, хонины 23.5 хувь, ямааны 26.1 хувийг хэрэглээнд зарцуулсан байна.

Хэрэглээнд зарцуулсан малын 93.5 хувийг бог мал, 6.5 хувийг бод мал эзэлж байна. ( Хавсралт 25,26 )

Хүснэгт 22

**Зах зээлд худалдан борлуулсан болон аж ахуйн дотоодод хэрэглэсэн малын тоо**

	Зах зээлд худалдан борлуулсан				Аж ахуйн дотоодод хэрэглэсэн			
	2007	2008	2009	2010	2007	2008	2009	2010
<b>Бүгд</b>	<b>222.2</b>	<b>126.6</b>	<b>182.5</b>	<b>198.1</b>	<b>110</b>	<b>92.9</b>	<b>92.7</b>	<b>94.6</b>
Тэмээ	1.0	0.8	0.7	0.6	0.1	0.1	0.1	0.1
Адуу	21.3	9.0	10.4	8.9	9.8	7.6	5.5	5.4
Үхэр	18.6	9.7	11.6	9.5	11.1	8.3	7.2	6.6
Хонь	115.8	66.0	94.4	99.7	52.2	43.8	43.6	42.8
Ямаа	65.5	41.1	65.4	79.4	36.8	33.1	36.3	39.7

Хэрэглээнд зарцуулсан малын 48.9 хувийг зах зээлд худалдан борлуулж, 23.3 хувийг аж ахуйн дотоод хэрэгцээнд зарцуулсан байна.

Малтай нэг өрх дунджаар 22 толгой малыг зах зээлд борлуулж, 10 толгой малыг өрхийн хэрэглээндээ зарцуулсан байна.

**II.2.9. Сүргийн бүтэц.** 2010 оны байдлаар нийт сүргийн 35.1 хувь буюу 694.1 мянган толгой нь төл, өсвөр насны мал, 20.6 хувь буюу 408.1 мянган толгой нь ажлын ба бэлтгэлийн насны эр мал, 43.4 хувь буюу 858.7 мянган толгой нь хээлтэгч мал, 1.0 хувь буюу 18.9 мянган толгой нь хээлтүүлэгч мал байна (Хүснэгт 31).

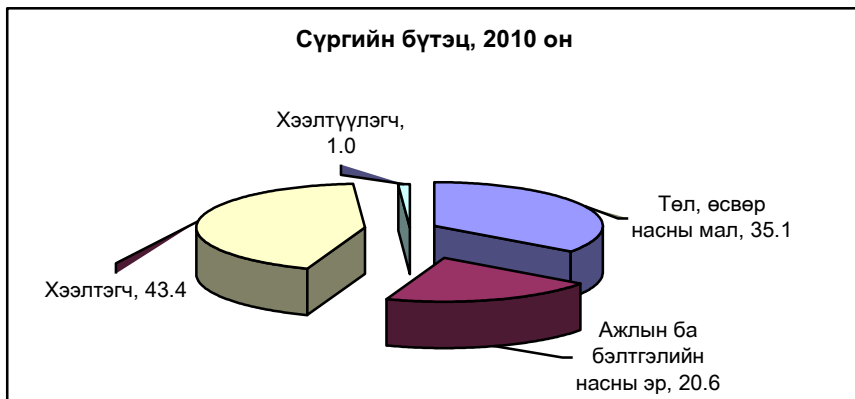
Хүснэгт 23

**Сүргийн бүтэц**

	мян.тол			Хувиар			2010/2009	
	2008	2009	2010	2008	2009	2010	хувь	зөрүү
<b>Бүгд</b>	<b>1 542.5</b>	<b>1 789.7</b>	<b>1 979.8</b>	<b>100.0</b>	<b>100.0</b>	<b>100.0</b>	<b>110.6</b>	<b>190.1</b>
Төл, өсвөр насны мал	485.7	637.7	694.1	31.5	35.6	35.1	108.8	56.4
Ажлын ба бэлтгэлийн насны эр	357.5	360.6	408.1	23.2	20.1	20.6	113.2	47.5
Хээлтэгч	683.9	774.1	858.7	44.3	43.3	43.4	110.9	84.6
Хээлтүүлэгч	15.4	17.3	18.9	1.0	1.0	1.0	109.1	1.6

Сүрэгт эзлэх хувийг малын насаар өмнөх оныхтой харьцуулж авч үзэхэд 2010 оны байдлаар төл, өсвөр насны малын нийт сүрэгт эзлэх хувь 0.4 пунктээр буурч, хээлтэгч, ажлын ба бэлтгэлийн насны эр малын сүрэгт эзлэх хувь 0.1-0.5 пунктээр өсч, хээлтүүлэгчийн эзлэх хувь хэвийн түвшинд байна.

Зураг 10



### II.3. МАЛЫН ТЭЖЭЭЛ

**II.3.1. Бэлтгэсэн тэжээл:** 2010 онд аймгийн хэмжээгээр 12.1 мянган тн байгалийн хадлан, 4.7 мянган тн хужир шүү, 1.8 мянган тн гар тэжээл, 9.2 тн таримал тэжээл, 0.1 тн төмс, хүнсний ногооны хаягдал бэлтгэсэн байна. (Хавсралт 27 )

Зураг 11



**II.4. ТЭЖЭЭВЭР АМЬТАД**

**Тэжээвэр амьтад:** 2010 оны эцэст аймгийн хэмжээгээр 35 гахай, үүний 17 нь үндсэн мэгж, 385 шувуу, үүний 307 нь өндөглөгч тоологдсон байна. 0.9 мянган тн гахайн мах, 32.2 мянган ширхэг өндөг үйлдвэрлэсэн байна.

**II.5. МАЛЖУУЛАХ АРГА ХЭМЖЭЭНИЙ ТАЛААРХ МЭДЭЭЛЭЛ**

Монгол Улсын Засгийн газрын Ядуурлыг бууруулах үндэсний хөтөлбөрийн хүрээнд малгүй болон мал цөөтэй иргэдийг малжуулах арга хэмжээг авч, нилээд хөрөнгө, мөнгийг зарцуулж байна. Мөн 2010 онд аймгаас сонгогдсон УИХ-ын 2 гишүүн нийлээд айлыг малжуулсан.

Хүснэгт 24

**Малжуулах арга хэмжээнд  
хамрагдсан өрхийн тоо, ам бүл**

	Малжуулах арга хэмжээнд хамрагдсан						1 өрхийн ам бүлийн тоо		
	Өрхийн тоо			Ам бүлийн тоо					
	2008	2009	2010	2008	2009	2010	2008	2009	2010
<b>Дүн</b>	<b>280</b>	<b>1211</b>	<b>260</b>	<b>1 039</b>	<b>4 799</b>	<b>1 028</b>	<b>4.0</b>	<b>4.0</b>	<b>4.0</b>

2010 оны байдлаар аймгийн хэмжээнд 260 өрх малжуулах арга хэмжээнд хамрагдсан бөгөөд нэг өрхийн ам бүлийн тоо дунджаар 4.0 байна.

Малжуулах арга хэмжээнд хамрагдсан өрхийн тоо өмнөх оныхоос 951 өрхөөр байна. 2009 онд 2008 оны гамшигаар буй болсон хохрлыг барагдуулах талаар иргэдийг төсөл болон УИХ-ын 2 гишүүн иргэдэд мал өгсөн. Харин энэ оны хувьд цаг сайхан байлаа. (Хавсралт 28)

Хүснэгт 25

**Малжуулах арга хэмжээгээр олгогдсон малын тоо**

	Малжуулалтаар авсан малын тоо, тол		Үүнээс				Малжуулалтаар авсан малд эзлэх хувь		Малжуулалтад хамрагдах 1 өрхөд ногдох малын тоо	
			Бод малын тоо		Бог малын тоо					
	2009	2010	2009	2010	2009	2010	Бод мал	Бог мал	2009	2010
<b>Дүн</b>	<b>25 857</b>	<b>8 463</b>	<b>69</b>	<b>230</b>	<b>25 788</b>	<b>8 233</b>	<b>2.7</b>	<b>97.3</b>	<b>21</b>	<b>21</b>

Малжуулах арга хэмжээгээр 0.3 мянган өрхөд 8.5 мянган толгой мал олгогдсон бөгөөд олгосон малын 97.3 хувь нь бог мал, 2.7 хувь нь бод мал байна. Нэг өрхөд дунджаар 21 толгой мал ногдож байна.



2010 онд малжуулах арга хэмжээнд нийт 288.9 сая төгрөг зарцуулсан бөгөөд үүнээс 16.7 хувь нь гадаад орон, олон улсын байгууллагын төсөл, хөтөлбөрийн хөрөнгө, 34.7 хувь нь орон нутгийн хөрөнгө, 48.7 хувь нь бусад эх үүсвэрээр санхүүжигдсэн байна. (Хавсралт 29)

Хүснэгт 26

**Малжуулах арга хэмжээнд зарцуулсан хөрөнгийн тайлан**

	Нийт зарцуулсан хөрөнгийн хэмжээ		Үүнээс			Нийт зарцуулсан хөрөнгөд эзлэх хувь		
			Гадаад орон, олон улсын байгууллагын төсөл, хөтөлбөрийн	Орон нутгийн хөрөнгө	Бусад	Гадаад орон, олон улсын байгууллагын төсөл, хөтөлбөрийн	Орон нутгийн хөрөнгө	Бусад
	2009	2010						
<b>Дүн</b>	<b>704 362</b>	<b>288 923</b>	<b>48 164</b>	<b>100 125</b>	<b>140 634</b>	<b>16.7</b>	<b>34.7</b>	<b>48.7</b>

**II.6. ШИНЭЭР ГАРГАСАН БОЛОН ЗАСВАРЛАСАН ХУДГИЙН ТАЛААРХ МЭДЭЭЛЭЛ**

Монгол Улсын Засгийн газраас усны нөөцийн эх үүсвэрийг зохистой ашиглах замаар хүн ам, малын усны хангамжийг нэмэгдүүлэх, бэлчээрийн ашиглалтыг сайжруулахад анхаарал хандуулж, худаг, уст цэгийг шинээр гаргах, сэргээн засварлахад зориулан тодорхой хэмжээний хөрөнгө зарцуулж байна.

2010 онд 85 худаг шинээр ашиглалтанд орсноос 27.0 хувь буюу 23 худаг нь инженерийн хийцтэй, 72.9 хувь буюу 62 нь энгийн уурхайн худаг байна. (Хавсралт 30)

Хүснэгт 28

**Шинээр гаргасан худгийн тоо**

	Шинээр гаргасан худгийн тоо, бүгд			Үүнээс:					
				Инженерийн хийцтэй			Энгийн уурхайн		
	2008	2009	2010	2008	2009	2010	2008	2009	2010
<b>Дүн</b>	<b>91</b>	<b>99</b>	<b>85</b>	<b>47</b>	<b>28</b>	<b>23</b>	<b>44</b>	<b>71</b>	<b>62</b>

**Шинээр худаг гаргахад зарцуулсан хөрөнгө**

Шинээр худаг гаргахад зарцуулсан хөрөнгийн хэмжээ		Үүнээс:						
		Улсын төсвийн хөрөнгө		Гадаад орон, олон улсын байгууллагын төсөл хөтөлбөрийн хөрөнгөөр		Малчидын өөрсдийн хөрөнгөөр		
2009	2010	2009	2010	2009	2010	2009	2010	
<b>Дүн</b>	<b>386 432.5</b>	<b>319 582.7</b>	<b>248 465.7</b>	<b>212 985.8</b>	<b>95 690.0</b>	<b>70 078.0</b>	<b>42 276.8</b>	<b>36 518.9</b>

Шинээр худаг гаргахад нийт 319.4 сая төгрөг зарцуулсны 66.6 хувь нь улсын төсвийн хөрөнгөөр, 21.9 хувь нь гадаад орон, олон улсын байгууллагын төсөл хөтөлбөрийн хөрөнгөөр, 7.6 хувь нь бусад эх үүсвэрээр буюу малчдын хамтын хөрөнгөөр санхүүжигдсэн байна.

**Засварласан худгийн тоо**

Засварласан худгийн тоо, бүгд			Үүнээс:						
			Инженерийн хийцтэй			Энгийн уурхайн			
2008	2009	2010	2008	2009	2010	2008	2009	2010	
<b>Дүн</b>	<b>97</b>	<b>39</b>	<b>160</b>	<b>11</b>	<b>8</b>	<b>4</b>	<b>86</b>	<b>31</b>	<b>156</b>

2010 онд нийт 160 худаг засварласнаас 2.5 хувь буюу 4 нь инженерийн хийцтэй, 97.5 хувь буюу 31 нь энгийн уурхайн худаг байна.

**Худаг засварлахад зарцуулсан хөрөнгө**

Худаг засварлахад зарцуулсан хөрөнгийн хэмжээ		Үүнээс:						
		Улсын төсвийн хөрөнгө		Гадаад орон, олон улсын байгууллагын төсөл хөтөлбөрийн хөрөнгөөр		Малчидын өөрсдийн хөрөнгөөр		
2009	2010	2009	2010	2009	2010	2009	2010	
<b>Дүн</b>	<b>17 674.0</b>	<b>50 618.4</b>	<b>450.0</b>	<b>133.0</b>	<b>7 000.0</b>	<b>26 112.4</b>	<b>10 224.0</b>	<b>24 373.0</b>

Худаг засвар шинэчлэлд нийт 50.6 сая төгрөг зарцуулсны 0.3 хувь нь улсын төсвийн хөрөнгөөр, 51.6 хувь нь гадаад орон, олон улсын байгууллагын төсөл, хөтөлбөрийн хөрөнгөөр, 48.1 хувь нь бусад эх үүсвэрээр буюу малчдын хамтын хөрөнгөөр санхүүжигдсэн байна. Сүүлийн жилүүдэд малчид өөрсдийн бэлчээрийн худгийг өөрийн хөрөнгөөр маш их засч ашиглалтанд оруулж байна. ( Хавсралт 31 )

### III. ГАЗАР ТАРИАЛАН

#### III.1 Тариалсан талбай

Аймгийн хэмжээгээр 2010 онд нийт 261.4 га-д тариалалт хийсэн нь 2009 оныхоос 141.1 га-аар буюу 1.4 дахин өссөн байна.

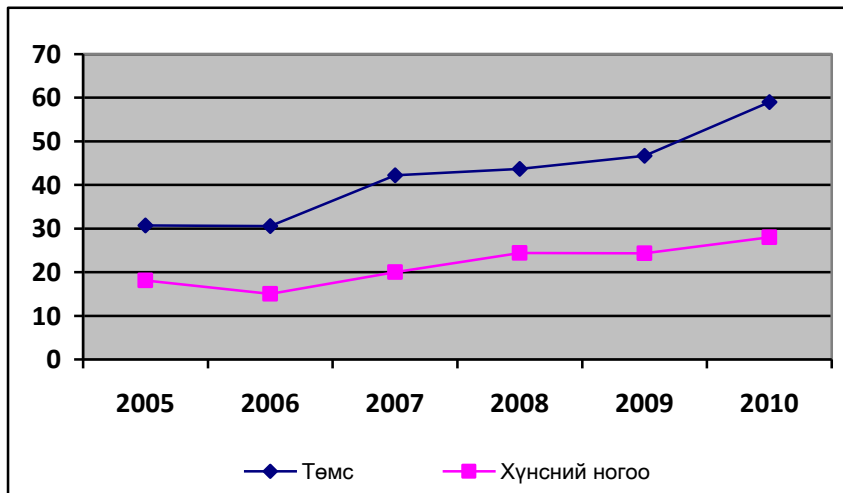
Хүснэгт 33

#### Тариалсан талбай, га-гаар

	2006	2007	2008	2009	2010	2010/2009	
						хувь	зөрүү
Нийт тариалсан талбай	45.6	63.4	73.4	185.2	261.4	141.14	76.2
Үр тариа	-	0.6	-	100.0	80.0	80	-20
үүнээс: Буудай	-	0.6	-	100.0	80.0	80	-20
Төмс	30.6	42.2	43.7	46.7	59.0	126.34	12.3
Хүнсний ногоо	15	20.0	24.36	24.3	28.0	115.2	3.7
Тэжээлийн ургамал	-	-	5.3	14.2	94.4	664.79	80.2

Зураг 12

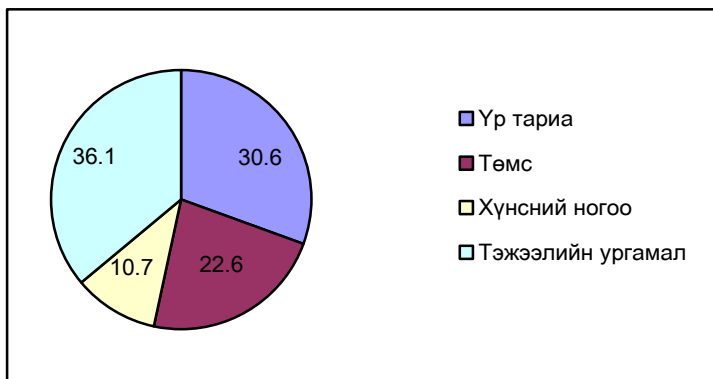
**Төмс, хүнсний ногооны тариалсан талбай**



2010 онд тариалсан талбайн бүтцийг авч үзэхэд 30.6 хувийг үр тариа, 22.6 хувийг төмс, 10.7 хувийг хүнсний ногоо, 36.1 хувийг тэжээлийн ургамал тус тус эзэлж байна.

Зураг 13

**Тариалсан талбайг бүтэцээр нь харуулбал**



### III.2 Хураасан ургац

Манай аймаг 2009 онд 60.0 тн үр тариа, 366.4 тн төмс, 176.0 тн хүнсний ногоо хурааж, 7.2 мян.тн өвс хадлан, тэжээлийн ургамал 18.8 тн хураасан нь 2008 оныхоос үр тариа 60.0 тн-оор, төмс 42.8 тн-оор буюу 13.2 хувиар, тэжээлийн ургамал 2.6 дахин буюу 11.7 тн-оор тус тус өсч, харин хүнсний ногоо 6.2 тн-оор буюу 3.4 хувиар, өвс хадлан 0.5 мян.тн-оор буюу 6.8 хувиар тус тус буурсан байна (Хавсралт 37).

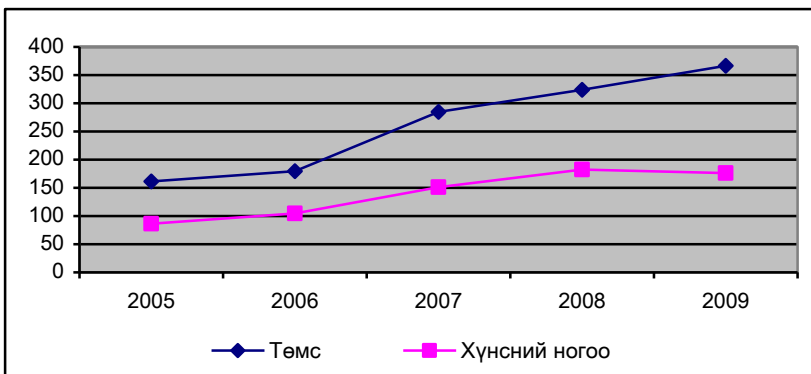
Хүснэгт 34

#### Хураасан ургац

	Хураасан ургац, тн					2010/2009	
	2006	2007	2008	2009	2010	хувь	зөрүү
Үр тариа	-	0.05	-	60.0	40.0	66.7	- 20.0
үүнээс: Буудай	-	0.05	-	60.0	40.0	66.7	- 20.0
Төмс	179.8	284.8	323.6	366.4	437.4	119.4	71.0
Хүнсний ногоо	104.6	151	182.2	176.0	217.2	123.4	41.2
Тэжээлийн ургамал	-	-	7.1	18.8	14.4	76.6	- 4.4

Зураг 14

#### Хураасан ургац



## ДҮГНЭЛТ

ХАА-н салбар нь 2010 оны дотоодын нийт бүтээгдэхүүны урьдчилсан гүйцэтгэлээр 36.1 хувийг эзэлж байна.

Мал аж ахуй нь хүн амын хөдөлмөр эрхлэлтийн түвшинд гол байр суурь эзэлдэг.

Манай аймаг 2010 онд 1979.8 мянган толгой мал тоолуулж урьд оноос 190.1 мянган толгойгоор өслөө. Малын тоо толгой өсөхөд нөлөөлсөн гол хүчин зүйл нь байгаль, цаг уур тааламжтай нөхцөл бүрдэж малын хорогдол эрс буурч, төл бойжилт маш сайн өссөн нь нөлөөлсөн байна. Манай аймаг улсын хэмжээнд малаа 5 төрөл дээрээ өсгөсөн цорын ганц аймаг болсон.

Нийт малын 98.7 хувийг хувийн мал эзэлж байна.

Малтай нэг өрхөд ногдох малын тоо, бүлэглэлтээр авч үзэхэд малтай нэг өрхөд 215 толгой мал ногдож байгааг таван төрлөөр нь авч үзвэл тэмээ 1, адуу 16, үхэр 14, хонь 104, ямаа 80 байна.

2010 онд аминдаа малтай 9.1 мянган өрх байгаагаас малаа гардан малладаг 6.9 мянган малчин өрх байна. Мал аж ахуйн үйлдвэрлэлд 15.1 мянган хүн ажиллаж байгаагын 48.2 хувь нь 16-34 насны залуучууд, 43.3 хувь нь 35-аас дээш тэтгэвэрт гарах хүртлэх насныхан, 8.5 хувь нь тэтгэврийн насны хүмүүс, 44.4 хувь эмэгтэйчүүд байна.

Нийт малчин өрхийн 77.7 хувь нь цахилгаантай, 63.9 хувь нь телевизортой, 24.6 хувь нь автомашинтай байгаа нь урьд оноос өсч, харин 39.0 хувь нь мотоцикльтэй байгаа нь урьд оноос буурсан байна.

Мал аж ахуй салбарын өсөлт, бууралтанд цаг агаарын хүндрэл, бэрхшээл, мөн газрын гарц муудаж, сүргийн бүтэц алдагдаж ямааны тоо өссөнөөс малын бэлчээр хүрэлцээгүй болсон зэрэг нь багагүй нөлөө үзүүлсэн хэвээр байна.

Эдгээр сөрөг нөлөөг багасгахын тулд малчдын хөдөлмөрийг нэгтгэх, малын гаралтай бүтээгдэхүүнийг боловсруулах талаар сургалт зохион байгуулах, жижиг дунд үйлдвэрийг хөгжүүлэх, мал сүргийн бүтцийг тэнцвэржүүлэх, мал сүргийг эрсдлээс хамгаалах даатгалын системийг сайн хөгжүүлэх зэрэг арга хэмжээг сайжруулан, иргэд, малчдад хүртээмжтэй болгон хэрэгжүүлэх нь маш чухал байна.

Ялангуяа мал аж ахуйн салбарт шинэчлэл хийж, ашиг шим өндөртэй мал өсгөж үржүүлэх, малыг суурин болон бэлчээрийн хосолсон маллагаанд шилжүүлж, малчдын хөдөлмөрийг хоршуулах, бэлчээрийг усжуулахад чиглэсэн арга хэмжээ ихээхэн чухал юм.

Засгийн газрын ядуурлыг бууруулах хөтөлбөрийн хүрээнд малгүй болон мал цөөнтэй иргэдийг малжуулах, хөдөөгийн хүн ам, малын усны хангамжийг нэмэгдүүлэхэд анхаарч худаг, уст цэгийн шинээр гаргах, сэргээн засварлахад зориулан хөрөнгө зарцуулж байна.

2010 онд 288.9 сая төгрөгөөр, 8.2 мянган мал өгч малжуулалтаар авсан арга хэмжээний дүнд 260 өрхийн, 1028 хүний асуудлыг шийдвэрлэсэн байна.

2010 онд 319.6 сая төгрөгийн хөрөнгө зарцуулж шинээр инженерийн болон энгийн хийцтэй 85 худаг гаргаж, 50.6 сая төгрөгийн хөрөнгө зарцуулж инженерийн болон энгийн хийцтэй 160 худаг засварласан байна.

Газар тариалангийн салбарт 2010 онд аймгийн хэмжээнд 261.4 га талбайд тариалалт хийлээ, үүнийг нэр төрлөөр авч үзвэл үр тариа 80.0 га, төмс 59.0 га, хүнсний ногоо 28.0 га, тэжээлийн ургамал 14.2 га талбайд тус тус тариалалт хийсэн байна. Тариалсан талбайгаас үр тариа 40 тонн, төмс 437.4 тонн, хүнсний ногоо 217.2 тонн, тэжээлийн ургамал 14.4 тонн хураасан нь 2009 оныхоос Үр тариа, тэжээлийн ургамал зэргээс бусад нэр төрөл дээр өссөн байна.

Манай аймаг ойрын 2 жил мал тогтмол сайн өсч хөдөө аж ахуйн салбарт эргэлт хийж байгаа тул үүнд тулгуурлан сүү, цагаан идээн нутгийн бүтээгдэхүүндтэй болж ард иргэддээ малынхаа эрүүл бүтээгдэхүүнээр үйлчилгээ үзүүлэх нь зүйтэй юм.

## СҮХБААТАР АЙМГИЙН СТАТИСТИКИЙН ХЭЛТЭС

# Хавсралтууд