

**АГУУЛГА****ОРШИЛ**

**I. ЭДИЙН ЗАСАГТ ХӨДӨӨ АЖ АХУЙН САЛБАРЫН ЭЗЛЭХ БАЙР  
СУУРЬ** 7

**II. МАЛ АЖ АХУЙ**

**II.1. МАЛТАЙ ӨРХ, МАЛЧДЫН ТОО, ТЭДНИЙ СОЁЛ АХУЙН  
ҮЗҮҮЛЭЛТҮҮД**

II.1.1. Малтай өрх, малчдын тоо	8
II.1.2. Малчдын нийгэм ахуйн үзүүлэлт	9-10
<b>II.2. МАЛ, ТЭЖЭЭВЭР АМЬТДЫН ТОО, БҮТЭЦ</b>	
II.2.1. Малын тоо	11-13
II.2.2. Хувийн малын тоо	13-16
II.2.3. Хээлтэгч мал	16
II.2.4. Төл бойжилт	17-18
II.2.5. Том малын зүй бус хорогдол	19-20
II.2.6. Малын хээл хаялт, сувайралт	20-21
II.2.7. Хээлтэгч, хээлтүүлэгчийн тохироо	21-22
II.2.8. Малын хэрэглээний зарлага	22-23
II.2.9. Сүргийн бүтэц	23-24
<b>II.3. МАЛЫН ТЭЖЭЭЛИЙН ХАНГАМЖ</b>	
II.3.1. Бэлтгэсэн тэжээл	24
<b>II.4. ТЭЖЭЭВЭР АМЬТАД</b>	
II.4.1. Тэжээвэр амьтдын тоо	25
<b>II.5. МАЛЖУУЛАХ АРГА ХЭМЖЭЭНИЙ ТАЛААРХ МЭДЭЭЛЭЛ</b>	25-26
<b>II.6. ХУДАГ, ХАШААНЫ ТООЛЛОГО</b>	26-29
<b>III. ГАЗАР ТАРИАЛАН</b>	
III.1. Тариалсан талбай	29-30
III.2. Хураасан ургац	31

**ДҮГНЭЛТ****ХАВСРАЛТУУД**

## НЭР ТОМЬЕОНЫ ТОВЧ ТАЙЛБАР, ТОДОРХОЙЛОЛТ

**Малтай өрх.** Малыг ахуй амьдралдаа туслах чанарын үүрэгтэй өсгөн үржүүлдэг өрх

**Малчин өрх.** Жилийн 4 улирлын туршид малаа маллаж, малын ашиг шим нь тэдний амьжиргааны эх үүсвэр нь болж байгаа өрх

**Малчид.** Жилийн 4 улирлын туршид мал аж ахуй эрхэлж, малын ашиг шим нь тэдний амьжиргааны эх үүсвэр болж байгаа 16 ба түүнээс дээш насны хүмүүсийг хэлнэ.

### **Бодод шилжүүлэх коэффициент:**

1 адуу, үхэр - 1 бод
1 тэмээ - 1.5 бод
6 хонь - 1 бод
8 ямаа - 1 бод

Бодод шилжүүлэх коэффициентийг таван төрлийн малыг нэг төрлийн малд шилжүүлэн малын өсөлт, бууралтыг гаргах, үр ашгийг тооцоход ашиглана.

### **Бог малд буюу хонин толгойд шилжүүлэх коэффициент:**

1 тэмээ - 5 хонь
1 адуу - 7 хонь
1 үхэр - 6 хонь
1 хонь - 1 хонь
1 ямаа - 0.9 хонь

Богд шилжүүлэх коэффициентийг малын тэжээлийн хүрэлцээ, хангамж, бэлчээрийн даацыг тодорхойлон гаргахад ашиглана.

**Нас гүйцсэн мал.** Малын төрөл бүр дээр дараах насны малыг хамруулна.

Тэмээ - 4 настай, 5 ба түүнээс дээш настай
Адуу - 3 настай, 4 ба түүнээс дээш настай
Үхэр - 2 настай, 3 ба түүнээс дээш настай
Бог мал - тухайн жилийн төл малаас бусад насны мал

### **Өсвөр насны мал**

Тэмээ-Өмнөх оны төл, 2, 3 настай
Адуу- Өмнөх оны төл, 2 настай
Үхэр- Өмнөх оны төл

**Төл мал.** Тухайн жилийн төлийг хэлнэ.

**Бэлэн хээлтэгч.** Малын төрөл бүр дээр нас гүйцсэн эм малыг хамруулна.

**Малын тоо, толгойн өсөлт.** Оны эцсийн малаас оны эхний малыг хасч, малын тооны өөрчлөлтийг тоогоор илэрхийлнэ. Оны эцсийн малын тоог оны эхний малын тоонд харьцуулан 100-гаар үржүүлж, өсөлт, бууралтыг хувиар илэрхийлнэ.

Малын өсөлтийн **орлого тал** нь төл бойжилт, **зарлага тал нь** хэрэглээний зарлага, том малын зүй бус хоргодол байна.

**Төллөлтийн хувь.** Төллөсөн хээлтэгчийн тоог оны эхний хээлтэгчийн тоонд харьцуулан, 100 –гаар үржүүлэн тооцно.

**Бойжилтын хувь.** Бойжсон төлийн тоог нийт гарсан төлийн тоонд харьцуулан 100–гаар үржүүлэн тооцно.

**100 эхээс бойжуулсан төл.** Бойжуулсан төлийн тоог оны эхний хээлтэгч малын тоонд харьцуулан 100-гаар үржүүлэн тооцно.

**Хээлтэгч, хээлтүүлэгчийн тохироо.** Хээлтэгч малын тоог хээлтүүлэгч малын тоонд харьцуулж, тооцно.

1 хээлтүүлэгчид ногдох хээлтэгчийн тооны норм нь:

Буур	-	20-25
Азарга	-	12-15
Бух	-	35-45
Хуц, ухна	-	25-30

**Том малын зүй бус хорогдолд** өвчний (халдвартай, халдваргүй) хорогдол, гэнэтийн аюулын (цас зуд, үер ус, гал түймэр, аянга цахилгаан зэрэг) хорогдол, бусад шалтгааны (малын хариулга, арчилгаа маллагаатай холбогдон гарсан) хорогдлыг хамруулна.

**Том малын зүй бус хорогдлын оны эхний малд эзлэх хувь.** Зүй бусаар хорогдсон том малын тоог оны эхний малын тоонд харьцуулан 100-гаар үржүүлэн тооцно.

**Малын хэрэглээний зарлага.**

Оны эхний малын тоон дээр бойжуулсан төлийг нэмж, том малын зүй бус хорогдол, оны эцсийн малын тоог хасч, тооцно.

**Малын хашааны хангамж.** Хашааны хангамжийг гаргахдаа хашааны багтаамжийг малын тоонд харьцуулж тооцно. Бод малын хашааны хангамжийг гаргахдаа бодын хашааны багтаамжийг үхрийн тоонд, харин бог малынхыг богийн хашааны багтаамжийг бог малын /хонь, ямааны/ тоонд харьцуулж тооцно.

**Тэжээл хангамж.** Тэжээлийн хангамжийг гаргахдаа тэжээлийн нэгжид шилжүүлсэн тэжээлийн хэмжээг хонин толгойд шилжүүлсэн малын тоонд харьцуулан тооцно. Малын тэжээлийн хангамж, бэлчээрийн даацыг гаргахдаа малыг хонин толгойд шилжүүлснээр тооцно.

**Тэжээлийн нэгжид шилжүүлэх коэффициент.** Бэлтгэсэн тэжээл нь илчлэг, чанарын байдлаараа харилцан адилгүй байдаг учраас нэг тэжээлийн нэгжид шилжүүлж тэжээлийн хангамжийг гаргана. Үүний тулд:

Хадлан өвс	-	0.45
Таримал тэжээл	-	0.35
Даршны ургамал	-	0.25
Гар тэжээл, хужир шүү	-	1.00
Төмс ногооны хаягдал	-	0.22
Үр тарианы хаягдал	-	0.90
Лай	-	0.40
Сүрэл	-	0.25

гэсэн итгэлцүүрүүдийг ашиглан тэжээлийн нэгжид шилжүүлнэ.

**Малын тэжээлийн ангилал.** Малын тэжээлийг ургамлын гаралтай, амьтны гаралтай, эрдэс тэжээлийн гаралтай гэж ангилна.

- Ургамлын гаралтай тэжээлд өвс, сүрэл, үр тариа, буурцгийн төрлийн ургамал багтах бөгөөд бүдүүн, хүчит, шүүст тэжээл гэж ангилна.
  1. Бүдүүн тэжээл- өвс, сүрэл, нэг наст ба олон наст өвс орно.
  2. Хүчит тэжээл- үр тариа, үр тарианы хаягдал, вандуй, буурцаг орно.
  3. Шүүст тэжээл - Бүх төрлийн дарш, төмс ногооны хаягдал орно.
- Амьтны гаралтай тэжээлд яс, цусны гурил зэрэг орно.
- Эрдэс тэжээлд давс, хужир шүү орно.

**Тариалангийн талбай** . Хөдөө аж ахуйн таримал ургамлыг тариалсан талбайг

хэлнэ. Тариалангийн талбайг тариалсан талбай, хураасан талбай, өнжсөн талбай, уринш боловсруулсан талбай гэж ангилна.

**Тариалсан талбай.** Тухайн жилд үр суулгасан газрын нийт талбайн хэмжээг хэлнэ.

**Хураасан талбай.** Тухайн жилд ургацыг хурааж авсан газрын нийт талбайн хэмжээг хэлнэ.

**Га-гийн ургац.** Талбайн нэг нэгжээс /1 га-гаас/ авах газар тариалангийн бүтээгдэхүүний /ургацын/ хэмжээ бөгөөд га-гийн ургацыг тодорхойлохдоо тухайн төрлийн ургамлын хурааж авсан бүх ургацыг тариалсан талбайн хэмжээнд нь харьцуулж тодорхойлно.

**Нийт ургац.** Тухайн жилд газар тариалангийн үйлдвэрлэл эрхэлж үйлдвэрлэсэн нийт бүтээгдэхүүний хэмжээ, өөрөөр хэлбэл, тариалсан бүх талбайгаас хураан авсан үр тариа, төмс, хүнсний ногоо, жимс жимсгэнэ, малын тэжээл, техник, тосны ургамал зэрэг ургамал тус бүрийн төрлөөр нэмж гаргасан нийт ургацын хэмжээ болно.

**Эдийн засгийн бүс:**

Баруун бүс -Баян-Өлгий, Говь-Алтай, Ховд, Увс, Завхан

Хангайн бүс -Баянхонгор, Булган, Архангай, Өвөрхангай, Орхон, Хөвсгөл аймаг

Төвийн бүс-Говьсүмбэр, Дорноговь, Дундговь, Өмнөговь, Сэлэнгэ, Төв, Дархан-Уул аймаг

Зүүн бүс-Хэнтий, Дорнод, Сүхбаатар аймаг

Улаанбаатар бүс - Улаанбаатар хот

## ОРШИЛ

Хөдөө аж ахуйн салбарын үйл ажиллагаа нь бусад хүчин зүйлээс илүүтэйгээр байгаль цаг агаараас хамааралтай байх бөгөөд үйлдвэрлэсэн бүтээгдэхүүн нь үндсэндээ хүн амын хүнсний хэрэглээ, боловсруулах үйлдвэрлэлийн болон үйлчилгээний салбарын түүхий эдийн хэрэглээг хангахад чиглэгдэж байдаг.

Манай аймгийн эдийн засгийн хөгжилд хөдөө аж ахуйн салбар нь ихээхэн чухал байр эзэлдэг салбарын нэг юм.

“Монгол улсын үндсэн хууль”-нд “мал сүрэг”-ийг үндэсний баялаг мөн гэж хуульчлан зааж мал тооллогыг улсын хэмжээнд жил бүр зохион байгуулж, үр дүнг нэгтгэн тооцоо, судалгаанд ашиглаж салбарын талаар удирдлагын шийдвэр гаргах мэдээлэлийн гол эх үүсвэр болгон ашиглаж байна.

“Статистикийн тухай” Монгол улсын хуулийн 7-р зүйлийн 1 дэх заалт, Монгол улсын засгийн газрын 2003 оны 224-р тогтоол, аймгийн ИТХ-ын 67 тоот тогтоол, аймгийн Засаг даргын 2009 оны 461 дугаар захирамж, Үндэсний Статистикын Хорооноос мал, тэжээвэр амьтад, тэжээлийн тооллогыг 2009 оны 12-р сарын 7-оос 17-ны өдрүүдэд улсын хэмжээнд зохион байгуулж явуулах албан бичгийн дагуу мал, тэжээвэр амьтад, тэжээлийн тооллогыг тухайн хугацаанд амжилттай зохион байгуулж явууллаа.

2009 оны мал тооллого нь манай аймагт малын индексжүүлсэн даатгалын төсөл хэрэгжих 4 дахь аймаг болж 2 дахь жилээ маягт №1картыг өрхийн тэргүүлэгчийн овог, нэрээр шивьж байна.

Мал тооллогын уламжлалт 10 маягт зааврыг мөрдлөгө болгон тооллогыг явуулж үр дүнг нь нэгтгэн гаргалаа.

Энэхүү танилцуулгад малын 2009 оны тооллогын дүнг нэгтгэн дүгнэснээс гадна мал аж ахуйн салбарын бүтээгдэхүүн, голлох нэр төрлийн түүхий эд үйлдвэрлэлийн хэмжээ, тэдгээрийн экспорт болон мал эмнэлгийн арга хэмжээ, шинээр гаргасан, сэргээн засварласан худаг, уст цэг, малжуулалтын талаархи мэдээллийг тусган орууллаа.

Түүнчлэн уг танилцуулгад газар тариалангийн салбарын үндсэн үзүүлэлтүүд болох тариалсан талбай, хураасан ургац, га-гийн ургацын талаарх мэдээллийг жилийн дүнгээр нэгтгэн тусгасан болно.

Манай аймгийн хөдөө аж ахуйн салбарын өнөөгийн байдалд дүгнэлт хийж, цаашид хэрэгжүүлэх арга хэмжээг боловсруулах, төлөвлөхөд энэхүү танилцуулга, судалгааны материал суурь мэдээлэл нь болно гэдэгт итгэж байна.

## I. Эдийн засагт хөдөө аж ахуйн салбарын эзлэх байр суурь

Хөдөө аж ахуйн салбарын үйл ажиллагаа нь бусад хүчин зүйлээс илүүтэйгээр байгаль, цаг агаараас ихээхэн хамааралтай бөгөөд хөдөө аж ахуйн бүтээгдэхүүн нь үндсэндээ хүн амын хүнсний хэрэглээ, боловсруулах үйлдвэрлэлийн салбарын үйлдвэрлэлийг явуулахад гол түүхий эд болдог онцлогтой.

ДНБ (Дотоодын нийт бүтээгдэхүүн)-ий 2009 оны урьдчилсан гүйцэтгэлээр хөдөө аж ахуйн салбар нь нийт ДНБ-ий 36.1 хувийг эзэлж байгаа нь урьд оны ДНБ-д эзэлж байснаас 3.3 пунктээр өссөн байна.

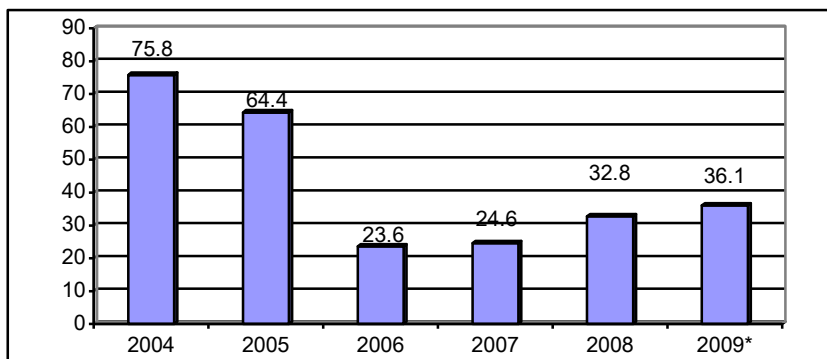
Хүснэгт 1

	2005	2006	2007	2008	2009*	2009*/2008	
						хувь	зөрүү
<b>Бүгд</b>	<b>42 958.2</b>	<b>132 681.3</b>	<b>150 516.2</b>	<b>116 637.9</b>	<b>114 013.0</b>	<b>97.7</b>	<b>-2 624.9</b>
ХАА, ан агнуур, ойн аж ахуй	27 665.1	31 312.8	37 027.0	38 257.2	41 208.5	107.7	2 951.3
ДНБ-ий дүнд эзлэх хувь	64.4	23.6	24.6	32.8	36.1	110.2	3.3

Тайлбар: \*- урьдчилсан гүйцэтгэлээр

Зураг 1

### ДНБ-д ХАА-н салбарын нэмэгдэл өртгийн эзлэх хувь



Тайлбар: \*- урьдчилсан гүйцэтгэлээр

ДНБ-д хөдөө аж ахуйн салбарын эзлэх хувь 2006 оноос өмнө 60-аас дээш хувийг эзлэж байсан боловч 2006 онд 23.4 хувь болтолоо буурсан нь манай аймгийн хувьд уул уурхайн салбар ДНБ-д дийлэнх хувийг эзлэх болсон мөн мал маш ихээр хорогдсонтой холбоотой байсан. Харин сүүлийн жилүүдэд ДНБ-д хөдөө аж ахуйн салбарын эзлэх хувь өсч байна.

## II. МАЛ АЖ АХУЙ

### II.1. МАЛТАЙ ӨРХ, МАЛЧДЫН ТОО, ТЭДНИЙ СОЁЛ АХУЙН ҮЗҮҮЛЭЛТҮҮД

**II.1.1. Малтай өрх, малчдын тоо:** Аймгийн хэмжээгээр 2009 оны мал тооллогын дүнгээр мал бүхий 9.1 мянган өрх тоологдсон байна. Үүний 77.8 хувь болох 7.1 мянган өрх жилийн 4 улиралд малаа маллаж, малын ашиг шим нь тэдний амжиргааны эх үүсвэр нь болж буй малчин өрх байна, 22.2 хувь нь буюу 2.0 мянган өрх нь малыг амьдрал ахуйдаа туслах чанартайгаар өсгөн үржүүлж буй өрх байна (Хүснэгт 1).

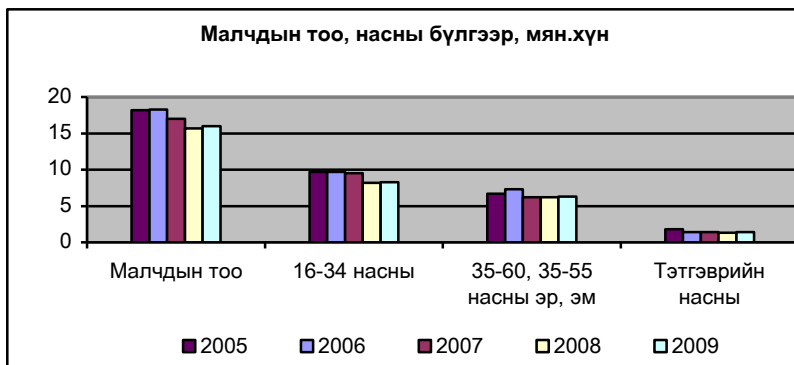
2009 оны мал тооллогын дүнгээр 16.0 мянган малчид мал аж ахуйн үйлдвэрлэлд ажиллаж байгаа бөгөөд насны бүлгээр авч үзвэл 52.0 хувь нь 16-34 насны, 39.4 хувь нь 35-аас дээш тэтгэвэрт гарах хүртлэх насныхан, 8.6 хувь нь тэтгэврийн насны хүмүүс байна. ( Хавсралт 2)

Хүснэгт 2

#### Өрх, малчдын тоо, насны бүтэц

	2005	2006	2007	2008	2009
<b>1.Малтай өрх</b>	<b>9 737</b>	<b>9 514</b>	<b>9 244</b>	<b>8 933</b>	<b>9 075</b>
<b>2.Малчин өрх</b>	<b>7 310</b>	<b>7 353</b>	<b>6 925</b>	<b>6 746</b>	<b>7 057</b>
<b>3.Малчдын тоо</b>	<b>18 214</b>	<b>18 342</b>	<b>17 012</b>	<b>15 737</b>	<b>15 973</b>
үүнээс: -16-34 насны	9 728	9 672	9 470	8 245	8 301
-эмэгтэй 35-55, эрэгтэй 35-60 насны	6 710	7 255	6 161	6 217	6 292
-Тэтгэврийн насны	1 776	1 415	1 391	1 275	1 380
<b>4.Нийт малчдаас эмэгтэй</b>	<b>8 206</b>	<b>8 088</b>	<b>7 447</b>	<b>6 917</b>	<b>7 148</b>
<b>5.Насны бүтэц %</b>	<b>100.0</b>	<b>100.0</b>	<b>100.0</b>	<b>100.0</b>	<b>100.0</b>
үүнээс: -16-34 насны	53.4	52.7	55.7	52.4	52.0
-эмэгтэй 35-55, эрэгтэй 35-60 насны	36.8	39.6	36.2	39.5	39.4
-Тэтгэврийн насны	9.8	7.7	8.2	8.1	8.6

2009 онд малчин өрхийн тоо 2008 онтой харьцуулахад 1.6 хувь буюу 142 өрхөөр өссөн байна. ( Хавсралт 1 )



**II.1. 2. Малчдын нийгэм ахуйн үзүүлэлт:** 2009 оны мал тооллогоор нийт малчин өрхийн 75.2 хувь нь цахилгааны эх үүсгүүртэй, 61.8 хувь нь телевизортой, 24.1 хувь нь автомашинтай, 0.6 хувь нь трактортой, 39.5 хувь нь мотоцикльтэй гэсэн дүн гарлаа ( Хүснэгт 2).

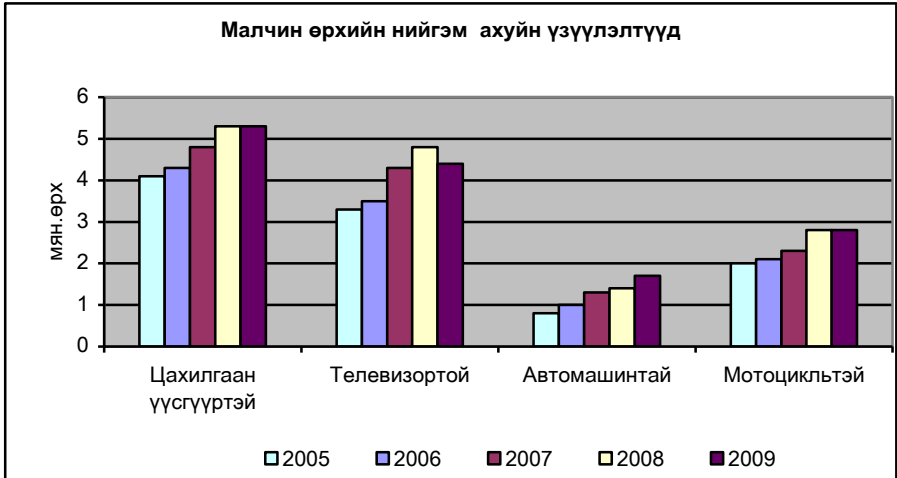
Сүүлийн жилүүдэд малчин өрхийн цахилгаан эрчим хүчний хэрэглээг нарны зайн эрчим хүчээр хангах арга хэмжээг авч явуулсан нь үр дүнгээ хүрсэн нь харагдаж байна. Цахилгаан үүсгүүртэй өрхийн тоо 2009 онд 5306 болж , өнгөрсөн оныхоос 19 буюу 0.4 хувиар нэмэгдэж, телевизортой өрхийн тоо 442 буюу 9.2 хувиар буурсан байна. Мөн автомашинтай өрхийн тоо 2008 оныхоос 270 буюу 18.9 хувиар өсч, харин мотоцикльтэй өрхийн тоо 7 буюу 0.2 хувиар буурчээ. (Хавсралт3)

Хүснэгт 3

**Малчин өрхийн нийгэм ахуйн үзүүлэлтүүд**

	Өрхийн тоо					Малчин өрхийн тоонд эзлэх хувь				
	2005	2006	2007	2008	2009	2005	2006	2007	2008	2009
Цахилгаан үүсгүүртэй	4 072	4 317	4 778	5 287	5 306	55.7	58.7	69.0	78.4	75.2
Телевизортой	3 274	3 548	4 293	4 803	4 361	44.8	48.3	62.0	71.2	61.8
Автомашинтай	803	1031	1 332	1 428	1698	11.0	14.0	19.2	21.2	24.1
Трактортой	63	52	52	53	42	0.9	0.7	0.8	0.8	0.6
Мотоцикльтэй	2 037	2 152	2 270	2 793	2 786	27.9	29.3	32.8	41.4	39.5





2008 онд малчин өрхийн 78.4 хувь нь цахилгаан үүсгүүртэй байсан бол 2009 онд 75.2 хувь болж, цахилгаан үүсгүүртэй өрхийн тоо 3.2 пунктээр буурсан байгаа нь цахилгаан үүсгүүртэй өрх нэмэгдсэн хэдий ч малчин өрхийн тоо 142-оор нэмэгдсэн нь гол нөлөөлөл болж байна.

Нийт цахилгаан үүсгүүртэй өрхийн 83.8 хувь нь нарны, 11.4 хувь нь салхины, 4.8 хувь нь бусад ( бага оврын мотор, аккумулятор гэх мэт) төрлийн цахилгаан эх үүсгүүртэй байна.

Хүснэгт 4

**Цахилгаан үүсгүүртэй өрхийн тоо**

Он	Бүгд	Үүнээс			Дүнд эзлэх хувь		
		Нарны	Салхины	Бусад	Нарны	Салхины	Бусад
2008	5 287	4 238	548	501	80.2	10.4	9.5
2009	5 306	4 445	604	257	83.8	11.4	4.8

## II.2. МАЛ, ТЭЖЭЭВЭР АМЬТДЫН ТОО, БҮТЭЦ

**II. 2.1. Малын тоо:** 2009 оны жилийн эцсийн мал тооллогын дүнгээр малын тоо 1789.7 мянган толгойд хүрч, 2008 оноос 247.2 мянган толгой малаар таван төрөл дээрээ өсгөлөө.

Таван төрлөөрөө авч үзвэл тэмээ 10.1 мянга, адуу 131.5 мянга, үхэр 110.1 мянга, хонь 853.7 мянга, ямаа 684.3 мянган толгойд тус бүр хүрч, 2008 оныхоос тэмээ 0.5 мянга, адуу 12.7 мянга, үхэр 12.4 мянга, хонь 120.5 мянга, ямаа 101.1 мянган толгойгоор тус тус өссөн байна. ( Хавсралт 6-7 )

Хүснэгт 5

### Малын тоо, төрлөөр

	2005	2006	2007	2008	2009	2009/2008	
						Хувь	Зөрүү
<b>Бүгд</b>	<b>1 523 102</b>	<b>1 634 156</b>	<b>1 709 193</b>	<b>1 542 501</b>	<b>1 789 735</b>	<b>116.0</b>	<b>247 234</b>
Тэмээ	11 807	11 249	10 828	9 622	10 144	105.4	522
Адуу	177 715	176 343	166 014	118 780	131 508	110.7	12 728
Үхэр	125 297	128 577	124 558	97 760	110 125	112.6	12 365
Хонь	695 992	750 836	776 258	733 124	853 670	116.4	120 546
Ямаа	512 291	567 151	631 535	583 215	684 288	117.3	101 073
Бодод шилжүүлсэнээр / мян.тол /	500.8	517.8	515.1	426.1	484.7	113.8	58.6

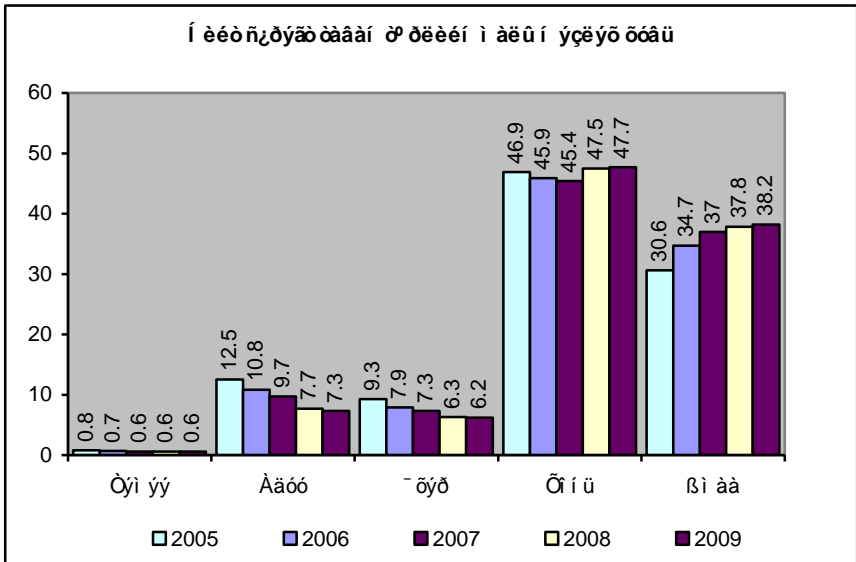
Нийт сүрэгт таван төрлийн малын эзлэх хувийн жинг авч үзвэл тэмээ 0.6, адуу 7.3, үхэр 6.2, хонь 47.7, ямаа 38.2 хувийг тус тус эзэлж байна. 2008 онтой харьцуулахад нийт мал сүрэгт хонин сүргийн эзлэх хувийн жин 0.2 пункт, ямаан сүргийн эзлэх хувийн жин 0.4 пунктээр тус тус өсч, тэмээ сүргийн хувьд хувийн жин хэвийн, адуун сүргийн эзлэх хувийн жин 0.4 пункт, үхэр сүргийн эзлэх хувийн жин 0.1 пунктээр тус тус буурчээ.

**Нийт сүрэгт таван төрлийн малын эзлэх хувь**

Он	Бүгд	Тэмээ	Адуу	Үхэр	Хонь	Ямаа
2005	100.0	0.8	12.5	9.3	46.9	30.6
2006	100.0	0.7	10.8	7.9	45.9	34.7
2007	100.0	0.6	9.7	7.3	45.4	37
2008	100.0	0.6	7.7	6.3	47.5	37.8
2009	100.0	0.6	7.3	6.2	47.7	38.2

2009 оны байдлаар авч үзвэл бог малын 55.5 хувийг хонь, 44.5 хувийг ямаа эзэлж байна. Бог малд хонь 75.0 орчим хувь, ямааны эзлэх хувь 25.0 орчим байвал сүргийн бүтцэд болон малын бэлчээрт зохистой байдаг гэсэн уламжлалт харьцаа жил ирэх тусам алдагдсаар байна.

Зураг 4

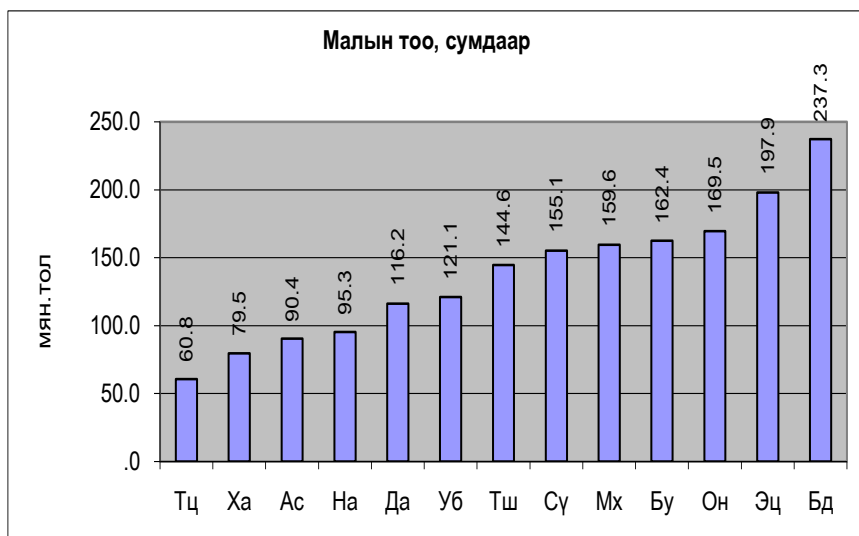


Мал тооллогын 2009 оны дүнгээр бүх сум малаа өсгөсөн үүний дотор Эрдэнэцагаан, Түмэнцогт сумд 4 төрөл дээрээ, бусад сумд 5 төрөл дээрээ малаа өсгөсөн байна.

2009 оны мал тооллогын дүнгээр аймагтаа нийт мал болон хонь, ямаагаар Баяндэлгэр сум, тэмээгээр Сүхбаатар сум, адуу, үхрээр Эрдэнэцагаан сум тус тус тэргүүлж байна.

Улсад сумаарх үзүүлэлтээр адууны тоогоор Эрдэнэцагаан сум 3-рт орсон байна.

Зураг 5



**II.2.2. Хувийн малын тоо:** 2009 онд хувийн малын тоо 1765.7 мянга болж, нийт малын 98.7 хувийг эзэлж байна. Үүний дотор тэмээний 99.3 хувь, адууны 98.9 хувь, үхрийн 99.0 хувь, хонины 98.3 хувь, ямааны 98.9 хувь нь хувийн аж ахуйд байна. Хувийн мал 2008 оноос 247.2 мянга буюу 16.3 хувиар өсч, нийт малд хувийн малын эзлэх хувь өссөөр байна. (Хавсралт 8-9)

**Хувийн малын тоо**

	Бүгд	Үүнээс				
		тэмээ	адуу	үхэр	хонь	ямаа
2000	1 423 087	12 038	184 374	197 687	679 790	349 198
2001	1 371 392	11 899	175 990	131 278	675 435	376 790
2002	1 458 466	12 216	182 122	134 284	678 962	450 882
2003	1 574 825	12 763	189 201	146 159	698 130	528 572
2004	1 537 699	12 417	180 962	134 517	684 344	525 459
2005	1 488 797	11 614	174 052	121 927	679 693	501 511
2006	1 603 528	11 142	173 593	126 171	735 457	557 165
2007	1 678 649	10 748	163 626	122 148	760 033	622 094
2008	1 518 460	9 555	116 958	96 542	719 315	576 090
2009	1 765 692	10 078	130 027	109 055	839 531	677 001

2009 оны байдлаар хувийн нийт малын 47.5 хувийг хонь, 38.3 хувийг ямаа, 7.4 хувийг адуу, 6.2 хувийг үхэр, 0.6 хувийг тэмээ эзэлж байна.

Мал бүхий 9.1 мянган өрхийг малын тоогоор нь бүлэглэн авч үзвэл. 2009 онд 100 хүртэл толгой малтай өрхийн тоо 4099 болж, 2008 оныхоос 236 өрхөөр буурч, харин 100-гаас дээш малтай өрхийн тоо 4976 хүрч, 2008 оныхоос 378 буюу 8.2 хувиар өслөө.

2009 онд нийт малтай өрхөд 100 хүртэл толгой малтай өрхийн эзлэх хувийн жин 45.2 хувь болж, 2008 оныхоос 3.3 пунктээр буурч, харин 100-гаас дээш малтай өрхийн эзлэх хувийн жин 54.8 хувь болж, 2008 оныхоос 3.3 пунктээр өссөн байна.

2009 оны байдлаар малтай өрхийн дийлэнх хувь буюу 67.9 хувь нь 200 хүртэл толгой малтай байна. Уг үзүүлэлт 2008 онд 71.9 хувьтай байсан бөгөөд 4.0 пунктээр буурсан байна. (Хавсралт 4)

**Малтай өрхийн малын бүлэглэлт**

Бүлэг	Малтай өрхийн тоо			Дүнд эзлэх хувь			Малын тоо		
	2007	2008	2009	2007	2008	2009	2007	2008	2009
<b>Дүн</b>	<b>9 244</b>	<b>8 933</b>	<b>9 075</b>	<b>100.0</b>	<b>100.0</b>	<b>100.0</b>	<b>1 678 649</b>	<b>1 518 460</b>	<b>1 765 692</b>
<10	672	650	505	7.3	7.3	5.6	3 384	3 583	2 880
11-30	995	1 095	1 036	10.8	12.3	11.4	19 853	22 271	21 401
31-50	903	892	902	9.8	10.0	9.9	38 190	35 683	36 507
51-100	1 762	1 698	1 656	19.1	19.0	18.2	128 413	124 065	122 921
101-200	2 103	2 088	2 067	22.7	23.4	22.8	307 428	296 271	299 071
201-500	2 123	1 906	2 101	23.0	21.3	23.2	659 684	586 472	655 799
501-999	537	485	633	5.8	5.4	7.0	342 832	308 200	413 415
1000-1499	135	107	157	1.5	1.2	1.7	153 391	119 348	179 820
1500-2000	10	7	12	0.1	0.1	0.1	16 170	11 628	20 149
2001+	4	5	6	0.0	0.1	0.1	9 304	10 939	13 729

Сумаар авч үзэхэд 200 хүртэл толгой малтай өрхийн нийт малтай өрхөд эзлэх хувь 2008 онд 56.8-82.0 хувьтай байсан бол 2009 онд 48.2-80.7 хувь болсон байна.

2009 онд 1000 ба түүнээс дээш малтай 175 өрх тоологдож, 2008 оныхоос 56 өрхөөр өссөн байна.

**Малтай нэг өрхөд ногдох малын тоо, бүлэглэлтээр**

Бүлэг	1 өрхөд ногдох мал			Үүнээс:				
	2007	2008	2009	Тэмээ	Адуу	Үхэр	Хонь	Ямаа
<b>Дүн</b>	<b>182</b>	<b>170</b>	<b>195</b>	<b>1</b>	<b>14</b>	<b>12</b>	<b>93</b>	<b>75</b>
<10	5	5	6	0	1	2	1	2
11-30	20	20	21	0	3	3	6	9
31-50	42	40	40	0	3	4	13	20
51-100	73	73	74	0	7	6	25	36
101-200	146	142	145	1	11	10	56	67
201-500	311	308	312	2	22	18	149	121
501-999	638	635	653	4	42	35	356	216
1000-1499	1 136	1 115	1 145	7	91	65	660	322
1500-2000	1 617	1 661	1 679	10	148	86	924	511
2001+	2 326	2 188	2 288	30	215	110	1 458	475

Аймгийн дунджаар хувийн малтай нэг өрхөд 195 толгой мал ногдож байгаа нь 2008 оныхоос 25 толгой малаар өссөн байна. Малтай нэг өрхөд тэмээ 1, адуу 14, үхэр 12, хонь 93, ямаа 75 ногдож байна. ( Хавсралт 10 )

1 өрхөд ногдох малын бүтцийг авч үзэхэд 86.1 хувь нь бог мал, 13.9 хувь нь бод мал байна.

**II.2.3. Хээлтэгч мал:** 2009 оны эцэст 774.1 мянган толгой хээлтэгч мал тоологдсон нь 2008 оныхоос 90.2 мянган толгой буюу 13.2 хувиар өссөн байна.

Төрлөөр нь авч үзбэл таван төрөл дээрээ өссөн бөгөөд ингэ 0.4 мянга, гүү 2.8 мянга, үнээ 4.1 мянга, эм хонь 48.8 мянга, эм ямаа 34.2 мянгаар тус тус өссөн байна. ( Хавсралт 11-12 )

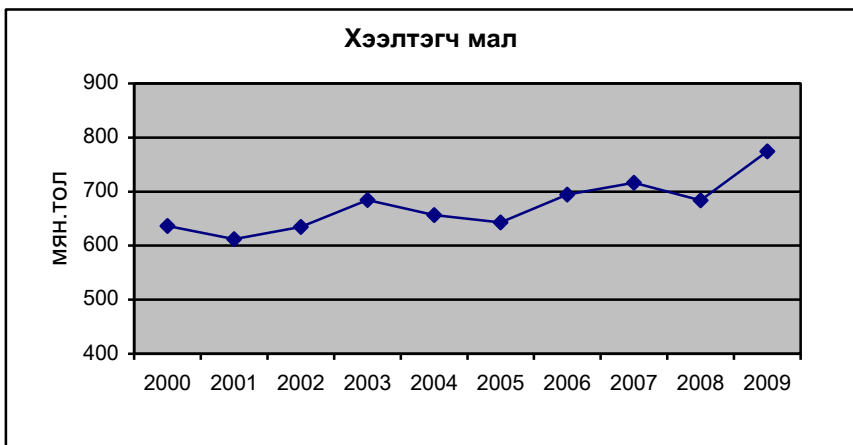
Хүснэгт 10

### Хээлтэгч малын тоо

	2005	2006	2007	2008	2009	2009/2008	
						Хувь	Зөрүү
Бүгд	642 734	694 378	716 131	683 873	774 111	108.1	90 238
Ингэ	3 628	3 524	3 406	3 204	3 563	104.6	359
Гүү	50 444	50 210	47 745	36 561	39 326	82.4	2 765
Үнээ	48 826	50 332	47 560	39 687	43 817	92.1	4 130
Эм хонь	313 090	341 752	345 172	341 113	389 914	113.0	48 801
Эм ямаа	226 746	248 560	272 248	263 308	297 491	109.3	34 183

Хээлтэгч мал нийт малын 43.2 хувийг эзэлж байгаа бөгөөд тэмээн сүргийн 35.1 хувь, адуун сүргийн 29.9 хувь, үхэр сүргийн 39.8 хувь, хонин сүргийн 45.7 хувь, ямаан сүргийн 43.5 хувийг тус тус эзэлж байна.

Зураг 6



**II.2.4. Төл бойжилт:** 2009 оны байдлаар оны эхний эх хээлтэгч малын 86.8 хувь буюу 593.7 мянган эх мал төллөж, гарсан төлийн 97.9 хувь буюу 594.1 мянган төл бойжууллаа. Бойжсон төлийн тоо 2008 оныхоос 155.7 мянган толгойгоор өсч, бойжилтын хувь 23.1 пунктээр өссөн байна.

Гарсан төлөөс бойжилтын хувийг 5 төрлөөр авч үзвэл ботгоны 97.9 хувь, унаганы 98.7 хувь, тугалын 99.0 хувь, хурганы 97.5 хувь, ишигний 98.2 хувийг тус тус бойжуулсан байна.

Хүснэгт 11

**Төл бойжилт**

	Бүгд					Үүнээс:				
	2005	2006	2007	2008	2009	Ботго	Унага	Тугал	Хурга	Ишиг
Гарсан төл	#####	#####	#####	#####	#####	####	#####	#####	#####	#####
Бойжсон төл	#####	#####	#####	#####	#####	####	#####	#####	#####	#####
Бойжилтын хувь	89.9	92.5	97.5	74.8	97.9	97.9	98.7	99.0	97.5	98.2

2009 онд бойжуулсан төлийн тоо сумдаар авч үзвэл бүх сум 4.1-19.5 мянган толгойгоор өссөн байна. ( Хавсралт 15-16 )

Зураг 7





Хүснэгт 12

**Бойжуулсан төл**

	2005	2006	2007	2008	2009
<b>Бүгд</b>	<b>475 744</b>	<b>519 219</b>	<b>575 486</b>	<b>438 351</b>	<b>594 065</b>
Ботго	1 377	1 447	1 552	1 249	1 487
Унага	33 667	37 338	36 279	16 757	28 158
Тугал	35 081	37 770	39 446	26 602	34 636
Хурга	242 695	258 055	285 471	229 306	298 254
Ишиг	162 924	184 609	212 738	164 437	231 530

2009 онд аймгийн дунджаар 100 эхээс 87 төл бойжуулсан нь 2008 оныхоос 26 төлөөр нэмэгдсэн байна. ( Хавсралт 17 )

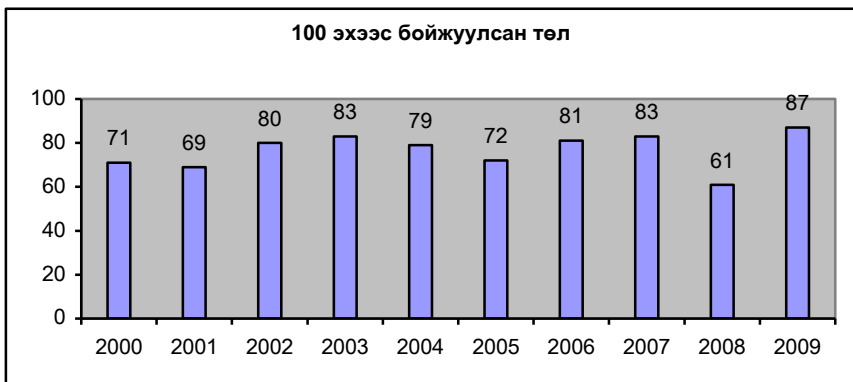
Урьд оноос бүх сумд 100 эхээс бойжуулсан төлийн тоо нь 11-43 толгойгоор нэмэгдэлээ. Таван төрөл дээр авч үзбэл ботгоны 100 эхээс бойжуулсан төлийн тоо нь Баруун-Урт, Дарьганга, Нарна сумдад 3-10 толгойгоор буурч, бусад бүх сум өссөн байна.

Хүснэгт 13

**100 эхээс бойжуулсан төл**

	2005	2006	2007	2008	2009
<b>Бүгд</b>	<b>72</b>	<b>81</b>	<b>83</b>	<b>61</b>	<b>87</b>
Ботго	37	40	44	37	46
Унага	64	74	72	35	77
Тугал	65	77	78	56	87
Хурга	77	82	84	66	87
Ишиг	70	81	86	60	88

Зураг 8



**II.2.5. Том малын зүй бус хорогдол:** 2009 онд оны эхний нийт малын 1.5 болох 22.7 мянган толгой мал хорогдсон нь 2008 оныхоос 365.1 мянган толгой малаар цөөн байна. Нийт хорогдсон малын 45.1 хувийг хонь, 37.8 хувийг ямаа, 9.6 хувийг үхэр, 6.9 хувийг адуу, 0.5 хувийг тэмээ эзэлж байна. Нийт хорогдлоос 3.3 хувь гэнэтийн аюулаар, 20.5 хувь нь өвчнөөр хорогдсон байна. ( Хавсралт 18-19 )

Хүснэгт 14

Том малын зүй бус хорогдол

	2005	2006	2007	2008	2009
<b>Бүгд</b>	<b>98 162</b>	<b>24 494</b>	<b>29 410</b>	<b>387 874</b>	<b>22 731</b>
Тэмээ	273	122	141	1 130	114
Адуу	7 721	1 691	3 056	39 486	1 574
Үхэр	12 582	1 791	3 594	33 097	2 191
Хонь	42 173	10 374	14 322	157 857	10 259
Ямаа	35 413	10 516	8 297	156 304	8 593

Том малын зүй бус хорогдолыг урьд онтой харьцуулхад бүх сумын хорогдол 0.9 – 49.3 мянган толгой малаар буурсан байна.

Зураг 9



Хүснэгт 15

**Оны эхний малд зүй бус хорогдлын эзлэх хувь**

	2005	2006	2007	2008	2009
<b>Бүгд</b>	<b>6.2</b>	<b>1.6</b>	<b>1.8</b>	<b>22.7</b>	<b>1.5</b>
Тэмээ	2.2	1.0	1.3	10.4	1.2
Адуу	4.2	1.0	1.7	23.8	1.3
Үхэр	9.1	1.4	2.8	26.6	2.2
Хонь	6.0	1.5	1.9	20.3	1.4
Ямаа	6.6	2.1	1.5	24.7	1.5

2009 онд байгаль, цаг уурын таатай нөхцөл бүрдэж гэнэтийн аюулаар хорогдсон 0.7 мянган мал болж урьд оноос 242.8 мянган малаар буурсан байна.

Хүснэгт 16

**Гэнэтийн аюулаар хорогдсон малын тоо**

	2005	2006	2007	2008	2009
<b>Бүгд</b>	<b>11 019</b>	<b>7 171</b>	<b>10 468</b>	<b>243 503</b>	<b>747</b>
Тэмээ	27	8	10	744	1
Адуу	821	340	839	25 755	29
Үхэр	1 839	342	915	20 487	55
Хонь	4 118	2 748	6 267	100 308	379
Ямаа	4 214	3 733	2 437	96 209	283

**II.2.6. Малын хээл хаялт, сувайралт:** 2009 онд оны эхний хээлтэгч малын 8.8 хувь болох 60.1 мянган мал хээл хаяж, сувайрсны улмаас төл өгөөгүй байна.

Хээл хаяж, сувайрсан хээлтэгч малын тоо 2008 оныхоос 3.1 хувь буюу 2.0 мянгаар буурсан байна. ( Хавсралт 20-23 )

Төл өгөөгүй хээлтэгч малын 79.0 хувь буюу 47.5 мянга нь сувайрсан хээлтэгч, 21.0 хувь буюу 12.6 мянга нь хээл хаясан эх мал байна.

Хүснэгт 17

**Хээл хаяж, сувайрсан эх малын тоо**

	Сувайрсан				Хээл хаясан			
	2006	2007	2008	2009	2006	2007	2008	2009
<b>Бүгд</b>	<b>41 567</b>	<b>42 359</b>	<b>41 161</b>	<b>47 545</b>	<b>20 800</b>	<b>16 725</b>	<b>20 889</b>	<b>12 550</b>
Ингэ	269	233	198	164	96	41	41	35
Гүү	5 293	5 031	6 210	4 637	1 865	1 919	2 354	798
Үнээ	4 898	4 223	4 369	3 351	1 835	1 357	1 663	672
Эм хонь	17 168	19 014	15 921	21 015	8 922	7 098	7 639	6 049
Эм ямаа	13 939	13 858	14 463	18 378	8 082	6 310	9 192	4 996

**II.2.7. Хээлтэгч, хээлтүүлэгчийн тохироо:** 2009 онд 17.3 мянган

хээлтүүлэгч мал тоологдож, 2008 оныхоос 1.9 мянган толгойгоор буюу 12.3 хувиар өссөн байна. ( Хавсралт 24 )

Хүснэгт 18

**Хээлтүүлэгч малын тоо**

	2005	2006	2007	2008	2009
<b>Бүгд</b>	<b>18 750</b>	<b>18 995</b>	<b>19 892</b>	<b>15 434</b>	<b>17 326</b>
Буур	141	124	128	99	119
Азарга	8 461	8 135	7 665	6 126	6 359
Бух	1 384	1 542	1 398	1 097	1 257
Хуц	5 230	5 275	5 977	4 706	5 657
Ухна	3 534	3 919	4 724	3 406	3 934

Хээлтэгч, хээлтүүлэгчийн тохироо нь адуу, үхрийн хувьд үржлийн нормоороо, харин тэмээ, хонь, ямаа зэргийн үржлийн норм алдагдсаар байна.

Үржлийн нормоор бог малын нэг хээлтүүлэгчид 25-30 хээлтэгч ногдох ёстой атал 2009 онд аймгийн дунджаар 69 эм хонь, 76 эм ямаа ногдож байгаа нь 2 дахин өндөр үзүүлэлт болж байна.

**Хээлтэгч, хээлтүүлэгчийн тохироо**

	Үржлийн норм	2005	2006	2007	2008	2009
Буур	20-25	26	28	27	32	30
Азарга	12-15	6	6	6	6	6
Бух	35-45	35	33	34	36	35
Хуц	25-30	60	65	58	72	69
Ухна	25-30	64	63	58	77	76

**II.2.8. Малын хэрэглээний зарлага:** 2009 онд оны эхний малын 21.0 хувьтай тэнцэх 324.1 мянган малыг хэрэглээнд зарцуулсан байна.

Малын хэрэглээний зарлага 2008 оныхоос 106.9 мянган толгойгоор өссөн байна.

Малтай нэг өрх дунджаар 35 толгой малыг хэрэглээнд зориулан зарцуулсан, өмнөх онтой харьцуулвал 11 толгой малаар өссөн байна.

**Малын хэрэглээний зарлага**

	2005	2006	2007	2008	2009
<b>Бүгд</b>	<b>434 464</b>	<b>383 671</b>	<b>471 039</b>	<b>217 169</b>	<b>324 100</b>
Тэмээ	1 879	1 883	1 832	1 325	851
Адуу	33 707	37 019	43 552	24 505	13 856
Үхэр	35 636	32 699	39 871	20 303	20 080
Хонь	210 897	192 837	245 727	114 583	167 449
Ямаа	152 345	119 233	139 957	56 453	121 864

**Оны эхний малд эзлэх хувь**

	2005	2006	2007	2008	2009
<b>Бүгд</b>	<b>27.5</b>	<b>25.2</b>	<b>28.8</b>	<b>12.7</b>	<b>21.0</b>
Тэмээ	15.1	16.1	16.1	12.2	8.8
Адуу	18.2	20.8	24.7	14.8	14.2
Үхэр	25.7	26.2	31	16.3	20.5
Хонь	29.9	27.7	32.7	14.8	22.8
Ямаа	28.4	23.3	24.7	8.9	20.9

Оны эхний бүх малын 21.0 хувь, тэмээний 8.8 хувь, адууны 14.2 хувь, үхрийн 20.5 хувь, хонины 22.8 хувь, ямааны 20.9 хувийг хэрэглээнд зарцуулсан байна.

Хэрэглээнд зарцуулсан малын 89.3 хувийг бог мал, 10.7 хувийг бод мал эзэлж байна. ( Хавсралт 25,26 )

Хүснэгт 22

**Зах зээлд худалдан борлуулсан болон аж ахуйн дотоодод  
хэрэглэсэн малын тоо**

	Зах зээлд худалдан борлуулсан				Аж ахуйн дотоодод хэрэглэсэн			
	2006	2007	2008	2009	2006	2007	2008	2009
<b>Бүгд</b>	<b>185.2</b>	<b>222.2</b>	<b>126.6</b>	<b>182.5</b>	<b>98.4</b>	<b>110</b>	<b>92.9</b>	<b>92.7</b>
Тэмээ	1.0	1.0	0.8	0.7	0.1	0.1	0.1	0.1
Адуу	17.6	21.3	9.0	10.4	9.8	9.8	7.6	5.5
Үхэр	16.0	18.6	9.7	11.6	10.2	11.1	8.3	7.2
Хонь	90.5	115.8	66.0	94.4	45.3	52.2	43.8	43.6
Ямаа	60.1	65.5	41.1	65.4	33	36.8	33.1	36.3

Хэрэглээнд зарцуулсан малын 56.3 хувийг зах зээлд худалдан борлуулж, 28.6 хувийг аж ахуйн дотоод хэрэгцээнд зарцуулсан байна.

Малтай нэг өрх дунджаар 20 толгой малыг зах зээлд борлуулж, 10 толгой малыг өрхийн хэрэглээндээ зарцуулсан байна.

**II.2.9. Сүргийн бүтэц.** 2009 оны байдлаар нийт сүргийн 35.6 хувь буюу 637.7 мянган толгой нь төл, өсвөр насны мал, 20.1 хувь буюу 360.6 мянган толгой нь ажлын ба бэлтгэлийн насны эр мал, 43.3 хувь буюу 774.1 мянган толгой нь хээлтэгч мал, 1.0 хувь буюу 17.3 мянган толгой нь хээлтүүлэгч мал байна (Хүснэгт 31).

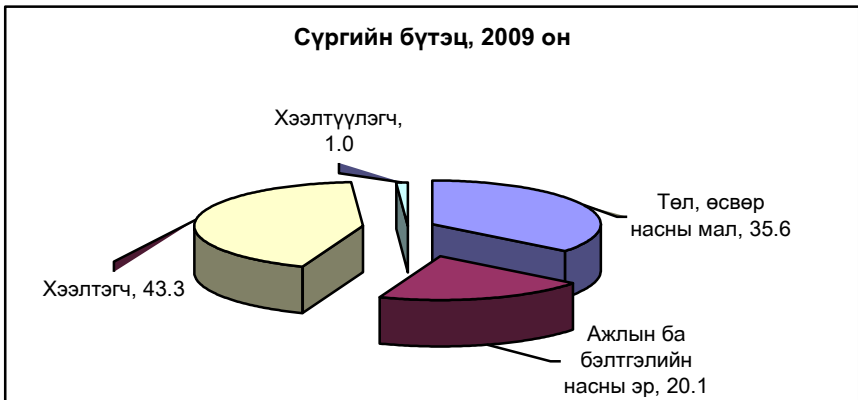
Хүснэгт 23

**Сүргийн бүтэц**

	Толгойгоор, мян.тол			Хувиар			2008/2007	
	2007	2008	2009	2007	2008	2009	хувь	зөрүү
<b>Бүгд</b>	<b>1 709.2</b>	<b>1 542.5</b>	<b>1 789.7</b>	<b>100.0</b>	<b>100.0</b>	<b>100.0</b>	<b>116.0</b>	<b>247.2</b>
Төл, өсвөр насны мал	623.8	485.7	637.7	36.5	31.5	35.6	131.3	152.0
Ажлын ба бэлтгэлийн насны эр	349.4	357.5	360.6	20.4	23.2	20.1	100.9	3.1
Хээлтэгч	716.1	683.9	774.1	41.9	44.3	43.3	113.2	90.2
Хээлтүүлэгч	19.9	15.4	17.3	1.2	1.0	1.0	112.5	1.9

Сүрэгт эзлэх хувийг малын насаар өмнөх оныхтой харьцуулж авч үзэхэд 2009 оны байдлаар төл, өсвөр насны малын нийт сүрэгт эзлэх хувь 4.1 пунктээр өсч, хээлтэгч, ажлын ба бэлтгэлийн насны эр малын сүрэгт эзлэх хувь 1.0-2.8 пунктээр буурч, хээлтүүлэгчийн эзлэх хувь хэвийн түвшинд байна.

Зураг 10



### II.3. МАЛЫН ТЭЖЭЭЛ

**II.3.1. Бэлтгэсэн тэжээл:** 2009 онд аймгийн хэмжээгээр 7.2 мянган тн байгалийн хадлан, 2.7 мянган тн хужир шүү, 1.0 мянган тн гар тэжээл, 11.4 тн таримал тэжээл, 10 тн үр тарианы хаягдал, 15 тн сүрэл, 40 тн төмс, хүнсний ногооны хаягдал бэлтгэсэн байна. ( Хавсралт 27 )

Зураг 11



#### II.4. ТЭЖЭЭВЭР АМЬТАД

**Тэжээвэр амьтад:** 2009 оны эцэст аймгийн хэмжээгээр 43 гахай, үүний 36 нь үндсэн мэгж, 58 шувуу, үүний 47 нь өндөглөгч тоологдсон байна. 0.2 мянган тн гахайн мах, 22.8 мянган ширхэг өндөг үйлдвэрлэсэн байна.

#### II.5. МАЛЖУУЛАХ АРГА ХЭМЖЭЭНИЙ ТАЛААРХ МЭДЭЭЛЭЛ

Монгол Улсын Засгийн газрын Ядуурлыг бууруулах үндэсний хөтөлбөрийн хүрээнд малгүй болон мал цөөтэй иргэдийг малжуулах арга хэмжээг авч, нилээд хөрөнгө, мөнгийг зарцуулж байна.

Манай аймгийн хувьд малжуулах арга хэмжээнд хамрагдсан өрхийн тоо жилээс жилд өсч байна.

Хүснэгт 24

#### Малжуулах арга хэмжээнд хамрагдсан өрхийн тоо, ам бүл

	Малжуулах арга хэмжээнд хамрагдсан						1 өрхийн ам бүлийн тоо		
	Өрхийн тоо			Ам бүлийн тоо			2007	2008	2009
	2007	2008	2009	2007	2008	2009			
<b>Дүн</b>	<b>264</b>	<b>280</b>	<b>1 211</b>	<b>1 069</b>	<b>1 039</b>	<b>4 799</b>	<b>4.0</b>	<b>4.0</b>	<b>4.0</b>

2009 оны байдлаар аймгийн хэмжээнд 1211 өрх малжуулах арга хэмжээнд хамрагдсан бөгөөд нэг өрхийн ам бүлийн тоо дунджаар 4.0 байна.

Малжуулах арга хэмжээнд хамрагдсан өрхийн тоо өмнөх оныхоос 931 өрхөөр буюу 4.3 дахин хувиар нэмэгдсэн байгаа нь Тогтвортой амьжиргаа-2 төслөөр гэнэтын аюулаар малаа ихээр хорогдуулсан өрхөд мал олгосоноор огцом өсөлт гарсан байна. ( Хавсралт 28 )

Хүснэгт 25

#### Малжуулах арга хэмжээгээр олгогдсон малын тоо

	Малжуулалтаар авсан малын тоо, тол		Үүнээс				Малжуулалтаар авсан малд эзлэх хувь		Малжуулалтад хамрагдах 1 өрхөд ногдох малын тоо	
			Бод малын тоо		Бог малын тоо					
	2008	2009	2008	2009	2008	2009	Бод мал	Бог мал	2008	2009
<b>Дүн</b>	<b>8 414</b>	<b>25 857</b>	<b>578</b>	<b>69</b>	<b>7 836</b>	<b>25 788</b>	<b>0.3</b>	<b>99.7</b>	<b>30</b>	<b>21</b>

Малжуулах арга хэмжээгээр 1.2 мянган өрхөд 25.9 мянган толгой мал олгогдсон бөгөөд олгосон малын 99.7 хувь нь бог мал, 0.3 хувь нь бод мал байна. Нэг өрхөд дунджаар 21 толгой мал ногдож байна.



2009 онд малжуулах арга хэмжээнд нийт 704.4 сая төгрөг зарцуулсан бөгөөд үүнээс 80.4 хувь нь гадаад орон, олон улсын байгууллагын төсөл, хөтөлбөрийн хөрөнгө, 9.6 хувь нь орон нутгийн хөрөнгө, 10.0 хувь нь бусад эх үүсвэрээр санхүүжигдсэн байна. ( Хавсралт 29 )

Хүснэгт 26

**Малжуулах арга хэмжээнд зарцуулсан хөрөнгийн тайлан**

	Нийт зарцуулсан хөрөнгийн хэмжээ		Үүнээс			Нийт зарцуулсан хөрөнгөд эзлэх хувь		
			Гадаад орон, олон улсын байгууллагын төсөл, хөтөлбөрийн	Орон нутгийн хөрөнгө	Бусад	Гадаад орон, олон улсын байгууллагын төсөл, хөтөлбөрийн	Орон нутгийн хөрөнгө	Бусад
	2008	2009						
<b>Дүн</b>	<b>219 745</b>	<b>704 362</b>	<b>566 496</b>	<b>67 660</b>	<b>70 206</b>	<b>80.4</b>	<b>9.6</b>	<b>10.0</b>

**II.6. ХУДАГ, ХАШААНЫ ТООЛЛОГО**

ҮСХ-ноос худаг, хашааны тооллогыг 3 жил тутамд мал тооллоготой хамтруулан явуулж байна. 2009 оны тооллогоор хүн, мал ундаалах зориулалт бүхий 3.2 мянган худаг, 13 усан сан тоологдлоо. Тоологдсон худгийн 53.4 хувь буюу 1.7 мянга нь инженерийн хийцтэй худаг, 46.0 хувь буюу 1.5 мянга нь энгийн уурхайн худаг байна. Нийт худгийн 80.0 хувь болох 2.6 мянган худаг нь бэлчээрт байршилтай байна. ( Хавсралт 33 )

Хүснэгт 27

**Худаг, усан сангийн тоо**

	2003	2006	2009
<b>Худаг-бүгд</b>	<b>2 661</b>	<b>2 206</b>	<b>3 206</b>
Инженерийн хийцтэй	1 626	374	1 731
Энгийн уурхайн	1 035	1 832	1 475
Бэлчээрт байршилтай	2 135	1 730	2 565
Ашиглагддаггүй	295	267	386
<b>Усан сан</b>	<b>16</b>	<b>15</b>	<b>13</b>
Багтаамж /мян.м3/	30	25	10

Монгол Улсын Засгийн газраас усны нөөцийн эх үүсвэрийг зохистой ашиглах замаар хүн ам, малын усны хангамжийг нэмэгдүүлэх, бэлчээрийн ашиглалтыг сайжруулахад анхаарал хандуулж, худаг, уст цэгийг шинээр гаргах, сэргээн засварлахад зориулан тодорхой хэмжээний хөрөнгө зарцуулж байна.

2009 онд 99 худаг шинээр ашиглалтанд орсноос 28.3 хувь буюу 28 худаг нь инженерийн хийцтэй, 71.7 хувь буюу 71 нь энгийн уурхайн худаг байна. (Хавсралт 30)

Хүснэгт 28

**Шинээр гаргасан худгийн тоо**

	Шинээр гаргасан худгийн тоо, бүгд			Үүнээс:					
				Инженерийн хийцтэй			Энгийн уурхайн		
	2007	2008	2009	2007	2008	2009	2007	2008	2009
<b>Дүн</b>	<b>170</b>	<b>91</b>	<b>99</b>	<b>58</b>	<b>47</b>	<b>28</b>	<b>112</b>	<b>44</b>	<b>71</b>

Хүснэгт 29

**Шинээр худаг гаргахад зарцуулсан хөрөнгө**

	Шинээр худаг гаргахад зарцуулсан хөрөнгийн хэмжээ		Үүнээс:					
			Улсын төсвийн хөрөнгө		Гадаад орон, олон улсын байгууллагын төсөл хөтөлбөрийн хөрөнгөөр		Малчдын өөрсдийн хөрөнгөөр	
	2008	2009	2008	2009	2008	2009	2008	2009
<b>Дүн</b>	<b>407 922.6</b>	<b>386 432.5</b>	<b>315 422.6</b>	<b>248 465.7</b>	<b>37 000.0</b>	<b>95 690.0</b>	<b>55 500.0</b>	<b>42 276.8</b>

Шинээр худаг гаргахад нийт 386.4 сая төгрөг зарцуулсны 64.3 хувь нь улсын төсвийн хөрөнгөөр, 24.8 хувь нь гадаад орон, олон улсын байгууллагын төсөл хөтөлбөрийн хөрөнгөөр, 10.9 хувь нь бусад эх үүсвэрээр буюу малчдын хамтын хөрөнгөөр санхүүжигдсэн байна.

**Засварласан худгийн тоо**

	Засварласан худгийн тоо, бүгд			Үүнээс:					
				Инженерийн хийцтэй			Энгийн уурхайн		
	2007	2008	2009	2007	2008	2009	2007	2008	2009
<b>Дүн</b>	<b>106</b>	<b>97</b>	<b>39</b>	<b>33</b>	<b>11</b>	<b>8</b>	<b>73</b>	<b>86</b>	<b>31</b>

2009 онд нийт 39 худаг засварласнаас 20.5 хувь буюу 8 нь инженерийн хийцтэй, 79.5 хувь буюу 31 нь энгийн уурхайн худаг байна.

**Худаг засварлахад зарцуулсан хөрөнгө**

	Худаг засварлахад зарцуулсан хөрөнгийн хэмжээ		Үүнээс:					
			Улсын төсвийн хөрөнгө		Гадаад орон, олон улсын байгууллагын төсөл хөтөлбөрийн хөрөнгөөр		Малчдын өөрсдийн хөрөнгөөр	
	2008	2009	2008	2009	2008	2009	2008	2009
<b>Дүн</b>	<b>59 994.0</b>	<b>17 674.0</b>	<b>37 168.0</b>	<b>450.0</b>	<b>11 500.0</b>	<b>7 000.0</b>	<b>11 326.0</b>	<b>10 224.0</b>

Худаг засвар шинэчлэлд нийт 17.7 сая төгрөг зарцуулсны 2.5 хувь нь улсын төсвийн хөрөнгөөр, 39.6 хувь нь гадаад орон, олон улсын байгууллагын төсөл, хөтөлбөрийн хөрөнгөөр, 57.9 хувь нь бусад эх үүсвэрээр буюу малчдын хамтын хөрөнгөөр санхүүжигдсэн байна. Сүүлийн жилүүдэд малчид өөрсдийн бэлчээрийн худгийг өөрийн хөрөнгөөр маш их засч ашиглалтанд оруулж байна. (Хавсралт 31)

2009 онд 1.6 сая толгой малын багтаамж бүхий 3.7 мянган хашаа тоологдсон байна. Нийт тоологдсон хашааны 0.3 хувь буюу 12 нь 2.0 мян малын багтаамжтай дулаан байр, 27.1 хувь буюу 1.0 мянга нь 532.2 мян малын багтаамжтай саравчтай хашаа, 72.6 хувь буюу 2.7 мянга нь 1.0 сая малын багтаамжтай саравчгүй хашаа тус тус байна. Нийт хашааны 27.1 хувь буюу 0.2 мянга нь 29.8 мян малын багтаамжтай бод малын хашаа байна. (Хавсралт 33-35)

Хүснэгт 32

**Малын хашааны тоо, хангамж**

	2003	2006	2009
<b>Хашаа-бүгд</b>	<b>2 263</b>	<b>2 490</b>	<b>3 732</b>
Багтаамж /мян тол/	934.5	1 125.8	1 584.0
Дулаан байр	66	78	12
Багтаамж /мян тол/	44.9	19.0	2.0
Саравчтай хашаа	1 217	769	1 012
Багтаамж /мян тол/	466.7	364.1	532.2
Саравчгүй хашаа	1 340	1 643	2 708
Багтаамж /мян тол/	609.1	742.7	1 049.8
Нийт хашаанаас			
Бодын	309	151	160
Багтаамж /мян тол/	37.1	32.1	29.8
<b>Хашааны хангамж:</b>			
бог малын /хувь/	71.0	83.0	101.1
бод малын /хувь/	24.5	25.0	27.1

**III. ГАЗАР ТАРИАЛАН****III.1 Тариалсан талбай**

Аймгийн хэмжээгээр 2009 онд нийт 185.2 га-д тариалалт хийсэн нь 2008 оныхоос 111.8 га-аар буюу 2.5 дахин өссөн байна.

Хүснэгт 33

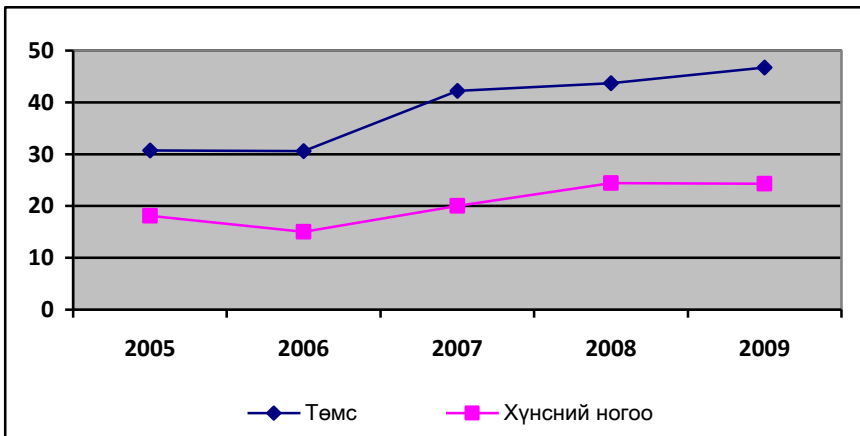
**Тариалсан талбай, га-гаар**

	2005	2006	2007	2008	2009	2009/2008	
						хувь	зөрүү
Нийт тариалсан талбай	48.8	45.6	63.4	73.4	185.2	252.45	111.84
Үр тариа	-	-	0.6	-	100	-	100
үүнээс: Буудай	-	-	0.6	-	100	-	100
Төмс	30.7	30.6	42.2	43.7	46.7	106.86	3.0
Хүнсний ногоо	18.1	15	20.0	24.36	24.3	99.8	-0.06
Тэжээлийн ургамал	-	-	-	5.3	14.2	267.92	8.9

2009 онд тариалсан талбайг ургамлын нэр төрлөөр авч үзвэл: 46.7 га-д төмс, 24.3га-д хүнсний ногоо, 14.2 га-д тэжээлийн ургамал тариалсан нь 2008 оноос төмс 6.9 хувь буюу 3.0 га-аар, , тэжээлийн ургамал 2.7 дахин буюу 8.9 га-гаар, үр тариа 100 га-гаар тус тус өсч,хүнсний ногоо 0.2 хувь буюу 0.1 га-гаар буурсан байна. (Хавсралт 36)

Зураг 12

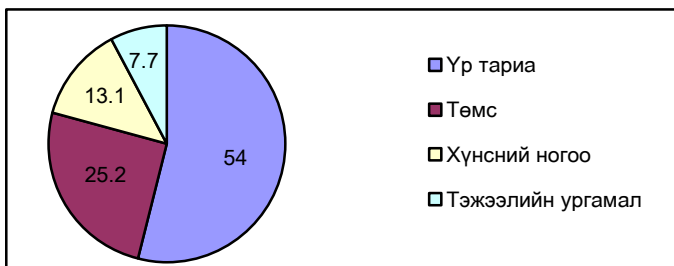
### Төмс, хүнсний ногооны тариалсан талбай



2009 онд тариалсан талбайн бүтцийг авч үзэхэд 54.0 хувийг үр тариа, 25.2 хувийг төмс, 13.1 хувийг хүнсний ногоо, 7.7 хувийг тэжээлийн ургамал тус тус эзэлж байна.

Зураг 13

### Тариалсан талбайг бүтэцээр нь харуулбал



### III.2 Хураасан ургац

Манай аймаг 2009 онд 60.0 тн үр тариа, 366.4 тн төмс, 176.0 тн хүнсний ногоо хурааж, 7.2 мян.тн өвс хадлан, тэжээлийн ургамал 18.8 тн хураасан нь 2008 оныхоос үр тариа 60.0 тн-оор, төмс 42.8 тн-оор буюу 13.2 хувиар, тэжээлийн ургамал 2.6 дахин буюу 11.7 тн-оор тус тус өсч, харин хүнсний ногоо 6.2 тн-оор буюу 3.4 хувиар, өвс хадлан 0.5 мян.тн-оор буюу 6.8 хувиар тус тус буурсан байна (Хавсралт 37).

Хүснэгт 34

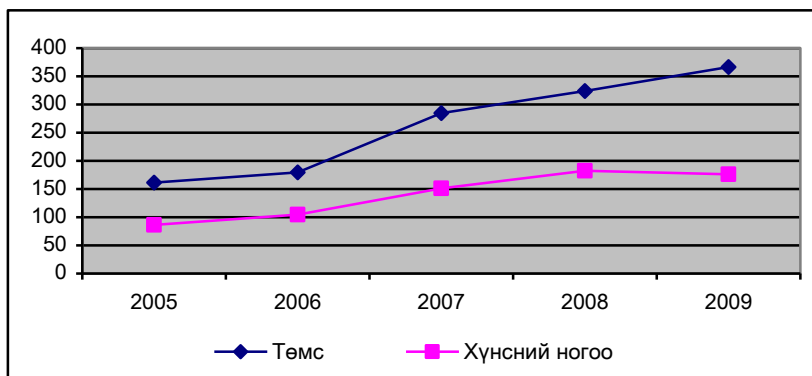
#### Хураасан ургац

	Хураасан ургац, тн					2009/2008	
	2005	2006	2007	2008	2009	хувь	зөрүү
Үр тариа	-	-	0.05	-	60.0	-	60.0
үүнээс: Буудай	-	-	0.05	-	60.0	-	60.0
Төмс	161.1	179.8	284.8	323.6	366.4	113.2	42.8
Хүнсний ногоо	86.6	104.6	151	182.2	176.0	96.6	- 6.2
Хадлан	6 714.0	6 211.0	6 503.8	7 750.0	7 222.0	93.2	- 528.0
Тэжээлийн ургамал	-	-	-	7.1	18.8	264.8	11.7

2008 онд нэг га-гаас дунджаар 74.1 цн төмс, 74.8 цн хүнсний ногоо, 13.4 цн тэжээлийн ургамал хураан авсан байна.

Зураг 14

#### Хураасан ургац



## ДҮГНЭЛТ

ХАА-н салбар нь 2009 оны дотоодын нийт бүтээгдэхүүны урьдчилсан гүйцэтгэлээр 36.1 хувийг эзэлж байна.

Мал аж ахуй нь хүн амын хөдөлмөр эрхлэлтийн түвшинд гол байр суурь эзэлдэг.

Манай аймаг 2009 онд 1789.7 мянган толгой мал тоолуулж урьд оноос 247.2 мянган толгойгоор өслөө. Малын тоо толгой өсөхөд нөлөөлсөн гол хүчин зүйл нь байгаль, цаг уур тааламжтай нөхцөл бүрдэж малын хорогдол эрс буурч, төл бойжилт маш сайн өссөн нь нөлөөлсөн байна.

Нийт малын 98.7 хувийг хувийн мал эзэлж байна.

Малтай нэг өрхөд ногдох малын тоо, бүлэглэлтээр авч үзэхэд малтай нэг өрхөд 195 толгой мал ногдож байгааг таван төрлөөр нь авч үзвэл тэмээ 1, адуу 14, үхэр 12, хонь 93, ямаа 75 байна.

2009 онд аминдаа малтай 9.1 мянган өрх байгаагаас малаа гардан малладаг 7.1 мянган малчин өрх байна. Мал аж ахуйн үйлдвэрлэлд 15.9 мянган хүн ажиллаж байгаагын 52.3 хувь нь 16-34 насны залуучууд, 39.6 хувь нь 35-аас дээш тэтгэвэрт гарах хүртлэх насныхан, 8.7 хувь нь тэтгэврийн насны хүмүүс, 45.0 хувь эмэгтэйчүүд байна.

2008 оныхоос малчин өрхийн тоо 311-ээр, малчдын тоо 142-аар өссөн нь байгалийн таатай нөхцөл бүрдэж мөн Засгийн газар болон Тогтвортой амьжиргаа-2 төслөөс 2008 оны 5 сарын байгалийн гамшигт үзэгдэлээс малгүй болсон өрхөд тодорхой хэмжээний мал өгсөн голлон нөлөөлж байна.

Нийт малчин өрхийн 75.2 хувь нь цахилгаантай, 61.8 хувь нь телевизортой, 24.1 хувь нь автомашинтай байгаа нь урьд оноос өсч, харин 39.5 хувь нь мотоциклтэй байгаа нь урьд оноос буурсан байна.

Мал аж ахуй салбарын өсөлт, бууралтанд цаг агаарын хүндрэл, бэрхшээл, мөн газрын гарц муудаж, сүргийн бүтэц алдагдаж ямааны тоо өссөнөөс малын бэлчээр хүрэлцээгүй болсон зэрэг нь багагүй нөлөө үзүүлсэн хэвээр байна.

Эдгээр сөрөг нөлөөг багасгахын тулд малчдын хөдөлмөрийг нэгтгэх, малын гаралтай бүтээгдэхүүнийг боловсруулах талаар сургалт зохион байгуулах, жижиг дунд үйлдвэрийг хөгжүүлэх, мал сүргийн бүтцийг

тэнцвэржүүлэх, мал сүргийг эрсдлээс хамгаалах даатгалын системийг сайн хөгжүүлэх зэрэг арга хэмжээг сайжруулан, иргэд, малчдад хүртээмжтэй болгон хэрэгжүүлэх нь маш чухал байна.

Ялангуяа мал аж ахуйн салбарт шинэчлэл хийж, ашиг шим өндөртэй мал өсгөж үржүүлэх, малыг суурин болон бэлчээрийн хосолсон маллагаанд шилжүүлж, малчдын хөдөлмөрийг хоршуулах, бэлчээрийг усжуулахад чиглэсэн арга хэмжээ ихээхэн чухал юм.

Засгийн газрын ядуурлыг бууруулах хөтөлбөрийн хүрээнд малгүй болон мал цөөнтэй иргэдийг малжуулах, хөдөөгийн хүн ам, малын усны хангамжийг нэмэгдүүлэхэд анхаарч худаг, уст цэгийн шинээр гаргах, сэргээн засварлахад зориулан хөрөнгө зарцуулж байна.

2009 онд 704.4 сая төгрөгөөр, 25.9 мянган мал өгч малжуулалтаар авсан арга хэмжээний дүнд 1211 өрхийн, 4799 хүний асуудлыг шийдвэрлэсэн байна.

2009 онд 386.4 сая төгрөгийн хөрөнгө зарцуулж шинээр инженерийн болон энгийн хийцтэй 99 худаг гаргаж, 17.7 сая төгрөгийн хөрөнгө зарцуулж инженерийн болон энгийн хийцтэй 39 худаг засварласан байна.

Газар тариалангийн салбарт 2009 онд аймгийн хэмжээнд 185.2 га талбайд тариалалт хийлээ, үүнийг нэр төрлөөр авч үзвэл үр тариа 100.0 га, төмс 46.7 га, хүнсний ногоо 24.3 га, тэжээлийн ургамал 14.2 га талбайд тус тус тариалалт хийсэн байна. Тариалсан талбайгаас үр тариа 60 тонн, төмс 366.4 тонн, хүнсний ногоо 176.0 тонн, тэжээлийн ургамал 18.8 тонн хураасан нь 2008 оныхоос хүнсний ногооноос бусад төрөлд өссөн байна.

Аймгийн хэмжээнд 2009 онд нэг га-гаас дунджаар үр тариа 6 цн, төмс 78.5 цн тус тус хураан авсан байна.

Статистикийн хэлтсийн дарга: ..... / О.Цэрэндулам /

Судалгаа хийсэн: Эдийн засагч: ..... / Т.Эрдэнэбат /