

Нóààèääà, ø èí æèäýúí èé àæèúí çàðèàèää- í ü: Àéí æéí  
Çàñààààðäüí í ðèí ā- á° æ° à àâòì òýáðèéí òýðýñèèéí ¿çéýā  
òí í èèí äüí èí ì èññüí ààðää Ä.Õí ñáàýð

## СУДАЛГАА, ШИНЖИЛГЭЭНИЙ АЖЛЫН ТӨЛӨВЛӨГӨӨ

### 1 Судалгаа, шинжилгээний ажлын зорилго:

Автын үзлэг, тооллогын ажлыг удирдан зохион байгуулахад дэмжлэг үзүүлж, анхаарах асуудлуудыг гаргаж тавих

Тээврийн хэрэгслийн үзлэг тооллогын хамралтын хүрээг нэмэгдүүлж, тооллогод бүрэн хамруулах

Авто тээврийн хэрэгслийн албан татварын баазыг нэмэгдүүлж, татварыг бүрэн бүрдүүлэх

Өрх, хүн амын цахим сангийн үзүүлэлттэй логик уялдаа, холбоог сайжруулж, цахим сангийн ашиглалтын хүрээг өргөжүүлэх.

### 2 Энэ талаар урьд өмнө хийгдэж байсан судалгаа, шинжилгээ байхгүй, Хүн амын цахим сан 2009 оноос ашиглагдаж эхэлж байна.

### 3 Судалгааны зарчим, арга зүй: Хүн амын цахим сангийн тээврийн хэрэгсэлтэй өрхийн тоотой тээврийн хэрэгслийн үзлэгийн тоо хэрхэн логик уялдаа холбоотойг иш үндэс болгон авч үзэх.

### 4 Хамрах хүрээ: Сумд болон аймгийн хэмжээний дүнгээр хийх

### 5 Судалгаа, шинжилгээнд ашиглагдах мэдээллийг цуглуулах:

2008, 2009 оны жилийн эцсийн өрх, хүн амын цахим сангийн тээврийн хэрэгсэлтэй өрхийн тоо, сумаар

2008, 2009 оны авто тээврийн хэрэгслийн улсын тооллогын материал, сумаар

Авто тээврийн хэрэгслийн албан татварын мэдээ. 2008, 2009, 2010 оны эхний 11 сараар

### 6 Судалгааны үр дүнг тархаах: Судалгаа, шинжилгээний танилцуулга болон гарсан үр дүнгээр нь танилцуулга, товхимол бэлтгэн танилцуулах.

**2007-2009 оны жилийн эцсийн Өрх, хүн амын мэдээллийн цахим сан, 2008, 2009 оны жилийн эцсийн мал тооллогын дүнг малтай бүх өрхөөр шивсэн малын тооны цахим сангуудын байгуулалт, ашиглалтын талаарх товч танилцуулга**

**Нэг. Өрх, хүн амын цахим сан.** Өрх, хүн амын цахим санг багийн Засаг дарга, сумын орлогч дарга, хүн ам зүйн түшмэлүүд өрх нэг бүрээр хөтөлдөг \*Хүн ам, өрхийн бүртгэлийн дэвтэр\*-ийг 2007-2009 оны жилийн эцсээр бүрэн хөтөлж, 3 оны цахим санг байгуулж, аймаг, сумаар цахим сангийн үр дүнгийн хүснэгтүүдийг хэвлүүлэн авч, төрөл бүрийн ажил, асуудалд өргөн ашиглаж ирсэн. Ашиглах явцад уг сангийн үзүүлэлт үнэн зөв болох, бусад салбар мэдээллийн бодит байдлыг хянах, шалгаад ашиглаж байна.

2009 оны жилийн эцсийн \*Хүн ам, өрхийн бүртгэлийн дэвтэр\*-ийг аймгийн 15191 өрх, 54363 хүнээр бүрэн хөтөлж, программын дагуу шивж, үр дүнгийн нэгдсэн хүснэгтүүдийг сумд болон аймгийн дүнгээр хэвлүүлэн авч, уг цахим санг ҮСХ-нд файлаар дамжуулж, аймгийн 2009 оны жилийн эцсийн статистикийн бюллетень, танилцуулганд оруулж байгууллага, иргэдэд танилцууллаа.

Мөн үр дүнгийн үзүүлэлтүүдийг салбарын бусад мэдээллийн холбогдох үзүүлэлтүүдтэй төрөлжүүлэн тулган шалгаж, холбогдох арга хэмжээг авч, буруу ташаа гарсан мэдээллүүдийг засаж, залруулах, цаашдын бодлого болон төрийн аливаа үйлчилгээнд уг цахим санг ашиглах зорилт тавьж автын үзлэгийн хамралтыг дээшлүүлэх, орон сууцны нөхцлийг үе шаттай сайжруулах, гэртээ өрхөд нүүрс олгох, мөн цахилгаан хэрэглэдэг өрхийн 3 сарын тогний мөнгө, байшинд суудаг өрхийн халаалтын мөнгө гэх мэт арга хэмжээнд хяналт, лавлагаа болгон уг санг ашигласан нь зохих үр дүнгээ өгч, цаашид ашиглалт улам өргөжих боломж бүрдээд байна.

**Хоёр. Мал тооллогын дүнгийн цахим сан.** Тус аймаг малын индексжүүлсэн даатгалын төсөл хэрэгжиж эхэлсэнтэй холбогдуулан 2009 оны жилийн эцсийн малтай 9075 өрхийн 1-р картыг / А данс/ баг, сумаар багийн Засаг дарга, сумын орлогч дарга, хөдөө аж ахуйн түшмэлүүд шивж, аймагт тушаасан.

Аймгийн нэгдсэн дүнг нэгтгэн гаргаж, ҮСХ-нд файлаар тушаасан бөгөөд үр дүнгийн хүснэгтүүдийг баг, сум, аймгаар хэвлэн авч, статистикийн бюллетень, танилцуулганд оруулж байгууллага, иргэдэд мэдээллийг хүргэсэн.

2008, 2009 оны жилийн эцсийн малын тооны цахим сангийн үр дүнгийн үзүүлэлтүүдийг салбарын бусад мэдээллийн холбогдох үзүүлэлтүүдтэй төрөлжүүлэн тулган шалгаж, холбогдох арга хэмжээг авч, буруу ташаа гарсан мэдээллүүдийг засаж, залруулах, цаашдын бодлого болон төрийн аливаа үйлчилгээнд уг цахим санг ашиглах зорилт тавьж ажилласан.

**Тухайлбал:** 2008 онд зүй бусаар олон мал хорогдуулж, малгүй болон цөөн малтай болсон малчин өрхөд \*тогтвортой амьжиргаа төсөл\*-өөр малжуулах арга хэмжээг хэрэгжүүлэхэд сумдаас ирүүлсэн өрхийн нэрсийг уг сангийн холбогдох үзүүлэлт /2008 оны эцсийн мал, хорогдуулсан мал үүнээс гэнэтийн аюулаар хорогдсон малын тоог 5 төрлөөр /-ээр малтай болон малчин өрхийн нэрээр тусгайлсан файлыг бэлтгэн файлаар гаргаж аймгийн тамгын газрын холбогдох хэлтэст өгч, тулган шалгах,

Малжуулах арга хэмжээнд хамруулахаар сумдаас ирүүлсэн малчин өрхийн нэрсийг хариуцлагагүй гаргаж ирүүлсэн сумдын материалыг буцаан явуулж, жилийн эцсийн тооноос зөрүүлснийг засуулах, шалтгааныг албан бичгээр авч тодруулсан нь зохих үр дүнгээ өгч, 2010 оноос ашиглалт улам өргөж байна.

Сумдаас ирүүлсэн бусад салбарын мэдээ, мэдээлэл, аливаа асуудалтай холбогдуулан гаргаж ирүүлсэн судалгааны үнэн бодит байдлыг заавал уг суманд очиж хянаж шалгах шаардлагагүй, аймгийн статистикийн хэлтэст байгаа дээрх 2 цахим сангийн холбогдох үзүүлэлттэй тулган үзэж шалган, нягтлах боломж бүрдсэнийг аймгийн удирдлагууд болон холбогдох хэлтэс, ажилтнууд бүрэн мэдэж танилцаад байна.

## **2009 оны тээврийн хэрэгслийн улсын үзлэг, тооллогын дүнд хийсэн судалгаа, шинжилгээний танилцуулга**

Энэхүү судалгаа, шинжилгээнд 2009 оны жилийн эцсийн өрх, хүн амын цахим сангийн \*Тээврийн хэрэгсэлтэй өрхийн тоо\* гэсэн үзүүлэлтийг жиших үзүүлэлт болгон ашигласан.

Уг сангийн тээврийн хэрэгсэлтэй өрхийн тоо болон 2009 оны тээврийн хэрэгслийн улсын үзлэгийн дүнг зэрэгцүүлэн судалгаа, шинжилгээ хийж, 2010 оны тээврийн хэрэгслийн үзлэгт анхаарч, хамралтыг сайжруулах асуудлыг аймгийн удирдлага болон Авто тээврийн хэрэгслийн үзлэгийг зохион байгуулах комиссын дарга бөгөөд аймгийн Засаг даргын орлогч Д.Хосбаярт танилцуулж, санал дэвшүүлсэн нь нилээд үр дүнтэй ажил болсон.

Учир нь тээврийн хэрэгсэлтэй өрхийн тоо нь дор хаяж автын үзлэгээр тоологдсон тээврийн хэрэгсэлтэй тэнцүү буюу бага байх логик хамааралтайг иш үндэс болгон асуудлыг авч үзсэн.

1 өрхөд 1 тээврийн хэрэгсэл зайлшгүй байх бөгөөд нилээд өрх 2 болон түүнээс дээш машин, мотоцикльтой байгааг онцлон авч үзэж, дээрх 2 үзүүлэлтийн хамаарал буюу үзлэгийн дүнгээр гарсан тээврийн хэрэгслийн тоо нь өрхийн тооноос нилээд дээгүүр байх үндэслэлтэйг анхаарч, 2010 оны автын үзлэгт онцгой анхаарах шаардлагатайг өрх, хүн амын сангийн үзүүлэлт маш тодорхой харуулж байгааг гаргаж тавихыг чухалчлан үзлээ.

2009 оны жилийн эцсийн өрх, хүн амын сангаас тээврийн хэрэгсэлтэй өрхийн нэрээрх хүснэгтийг сумдаар гаргаж, судалгаа, шинжилгээг лавшруулан авч үзэх боломжийг өргөжүүлэн ашигласнаар татварын бааз тодорхой хэмжээгээр нэмэгдсэн байна.

Иймд 2010 онд малын хөлийн татварын орлого байхгүй болсон учир жилийн эцсийн өрх, хүн амын сангаас тээврийн хэрэгсэлтэй өрхийн нэрээрх хүснэгтийг сумдаар гарган авч сайтар нягтлан татварын баазыг дахин нэмэгдүүлж орон нутгийн төсвийн орлогыг тодорхой хэмжээгээр нэмэгдүүлж ажиллах шаардлага гарч байна.

**2008 оны жилийн эцсийн өрх, хүн амын цахим сан болон  
мөн оны автын үзлэг тооллогын дүнгийн зэрэгцүүлэлт,  
сумаар**

ᠮᠤᠯᠤᠯᠤᠰ 1

ᠠ/ᠨᠠ	Сумдын нэр	2008 ᠶᠢᠰᠢᠨ ᠶᠢᠨᠠᠨᠠᠨ ᠰᠤᠮᠤᠳᠤᠨ, ᠰᠤᠮᠤᠳᠤᠨ ᠶᠢᠨᠠᠨᠠᠨ ᠶᠢᠨᠠᠨᠠᠨ	2008 ᠶᠢᠰᠢᠨ ᠶᠢᠨᠠᠨᠠᠨ ᠶᠢᠨᠠᠨᠠᠨ				ᠠᠶᠢᠨᠠᠨ ᠶᠢᠨᠠᠨ ᠶᠢᠨᠠᠨᠠᠨ ᠶᠢᠨᠠᠨᠠᠨ ᠶᠢᠨᠠᠨᠠᠨ ᠶᠢᠨᠠᠨᠠᠨ
			ᠶᠢᠨᠠᠨᠠᠨ	ᠶᠢᠨᠠᠨᠠᠨ:		ᠶᠢᠨᠠᠨᠠᠨ	
				ᠶᠢᠨᠠᠨᠠᠨ	ᠶᠢᠨᠠᠨᠠᠨ		
ᠠ	ᠢ	1	2	3	4	5	
1	Асгат	207	162	90	72	ᠶᠢᠨᠠᠨᠠᠨ ᠶᠢᠨᠠᠨᠠᠨ ᠶᠢᠨᠠᠨᠠᠨ ᠶᠢᠨᠠᠨᠠᠨ	
2	Баяндэлгэр	434	327	181	146		
3	Дариганга	310	234	124	110		
4	Мөнххаан	304	363	205	158		
5	Наран	158	116	60	56	ᠶᠢᠨᠠᠨᠠᠨ ᠶᠢᠨᠠᠨᠠᠨ ᠶᠢᠨᠠᠨᠠᠨ ᠶᠢᠨᠠᠨᠠᠨ ᠶᠢᠨᠠᠨᠠᠨ ᠶᠢᠨᠠᠨᠠᠨ ᠶᠢᠨᠠᠨᠠᠨ ᠶᠢᠨᠠᠨᠠᠨ ᠶᠢᠨᠠᠨᠠᠨ	
6	Онгон	378	249	122	127		
7	Сүхбаатар	272	242	116	126		
8	Түвшинширээ	336	266	123	143		
9	Уулбаян	265	132	63	69		
10	Халзан	190	139	64	75		
11	Эрдэнэцагаан	405	371	137	234		
12	Түмэнцогт	199	212	127	85		
13	Баруун-Урт	849	1286	1043	243		
	<b>Аймгийн дүн</b>	<b>4307</b>	<b>4 099</b>	<b>2 455</b>	<b>1 644</b>	ᠶᠢᠨᠠᠨᠠᠨ ᠶᠢᠨᠠᠨᠠᠨ	

**2009 оны жилийн эцсийн өрх, хүн амын цахим сан болон  
мөн оны автын үзлэг тооллогын дүнгийн зэрэгцүүлэлт,  
сумаар**

Өзний үзэвч 2

А/Б	Сумдын нэр	2009.12.31-ийн үргэлжлэгдсэн өрх, хүн амын цахим сан болон мөн оны автын үзлэг тооллогын дүнгийн зэрэгцүүлэлт, сумаар	2009.12.31-ийн үзлэг тооллогын дүнгийн зэрэгцүүлэлт, сумаар			
			Өрх, хүн амын цахим сан болон мөн оны автын үзлэг тооллогын дүнгийн зэрэгцүүлэлт, сумаар	Үзлэг тооллогын дүнгийн зэрэгцүүлэлт, сумаар:		Ажлын үр дүнд 1-2-ийн үзлэг тооллогын дүнгийн зэрэгцүүлэлт, сумаар
				Ажлын үр дүнд 1-ийн үзлэг тооллогын дүнгийн зэрэгцүүлэлт, сумаар	Ажлын үр дүнд 2-ийн үзлэг тооллогын дүнгийн зэрэгцүүлэлт, сумаар	
А	Б	1	2	3	4	5
1	Асгат	257	222	100	122	Үзлэг тооллогын дүнгийн зэрэгцүүлэлт, сумаар
2	Баяндэлгэр	510	591	249	342	Ажлын үр дүнд 1-2-ийн үзлэг тооллогын дүнгийн зэрэгцүүлэлт, сумаар
3	Дариганга	205	251	140	111	
4	Мөнххаан	291	380	186	194	
5	Наран	180	177	74	103	Үзлэг тооллогын дүнгийн зэрэгцүүлэлт, сумаар
6	Онгон	386	335	165	170	
7	Сүхбаатар	314	257	145	112	
8	Түвшинширээ	336	357	154	203	Ажлын үр дүнд 1-2-ийн үзлэг тооллогын дүнгийн зэрэгцүүлэлт, сумаар
9	Уулбаян	308	173	65	108	Үзлэг тооллогын дүнгийн зэрэгцүүлэлт, сумаар
10	Халзан	204	204	84	120	Ажлын үр дүнд 1-2-ийн үзлэг тооллогын дүнгийн зэрэгцүүлэлт, сумаар
11	Эрдэнэцагаан	455	459	194	265	
12	Түмэнцогт	219	259	132	127	
13	Баруун-Урт	913	2148	1730	418	Ажлын үр дүнд 1-2-ийн үзлэг тооллогын дүнгийн зэрэгцүүлэлт, сумаар
	<b>Аймгийн дүн</b>	<b>4 578</b>	<b>5 813</b>	<b>3 418</b>	<b>2 395</b>	Ажлын үр дүнд 1-2-ийн үзлэг тооллогын дүнгийн зэрэгцүүлэлт, сумаар

Өмнөх 2 хүснэгт харахад аймгийн хэмжээгээр 2008 онд 4307 өрх тээврийн хэрэгсэлтэй гэж бүртгэгдсэн байна. Хүснэгт-1-ээс харахад Мөнххаан, Түмэнцогт, Баруун-Урт сумаас бусад 10 сумын автын үзлэгээр тоологдсон тээврийн хэрэгслийн тоо нь тээврийн хэрэгсэлтэй өрхийн тооноос доогуур байгаа нь анхаарал татаж байсан байна. 2009 онд 4578 өрх тээврийн хэрэгсэлтэй гэж бүртгэгдэж урьд оноос тээврийн хэрэгсэл өссөн байна. Хүснэгт-2-оос харахад Баяндэлгэр, Дарьганга, Мөнххаан, Түмэнцогт, Түвшинширээ, Халзан, Эрдэнэцагаан Баруун-Урт сумаас бусад 5 сумын автын үзлэгээр тоологдсон тээврийн хэрэгслийн тоо нь тээврийн хэрэгсэлтэй өрхийн тооноос доогуур байгаа нь анхаарал татаж байна. Урьд онтой харьцуулхад автын үзлэгээр тоологдсон тээврийн хэрэгслийн тоо нь тээврийн хэрэгсэлтэй өрхийн тооноос доогуур байгаа асуудал 2 дахин буурсан ч 2010 оны тооллогоор бүрэн арилгахыг зорьж ажиллах шаардлага гарч байна.

#### **Тухайлбал:**

- 1 Нэг өрх хэдэн ч тээврийн хэрэгсэл / машин, мотоцикл/ -тэй байж болох учир өрхийн тооноос тээврийн хэрэгслийн тоо илүү байх учиртайг онцлон анхаарах.
- 2 Сумдад өөр аймаг, хотын дугаартай тээврийн хэрэгсэл нилээд байгаа магадлал өндөр байна.
- 3 Автын үзлэг, тооллогод өөрийн тээврийн хэрэгслээ бүрэн хамруулдаггүй өрх, иргэн нилээд байгаа.
- 4 Автын үзлэг, тооллогын ажлын удирдлага, зохион байгуулалтыг эргэж харах, тээврийн хэрэгслийг бүрэн хамруулахад анхаарах.

**2010 î í û àâðú í ççëýã, òí î ëëí ã òí é õí éáí ääóóëàí òàâèõ ñàí àë:**

- 1 Сум бүрийн өрх, хүн амын сангаас тээврийн хэрэгсэлтэй гэж бүртгэгдсэн өрхийг нэрээр гарган авч үзлэг, тооллогод ашиглах.
- 2 Гаднын дугаартай тээврийн хэрэгслийг аймгийн дугаартай болгон тооллогод хамруулах.
- 3 Тээврийн хэрэгсэлтэй өрхийг үзлэг, тооллогод бүрэн хамруулж, татварын баазыг өргөжүүлэх.
- 4 Үзлэг, тооллогод хамрагдаагүй өрх, иргэнд анхааруулга өгөх, хариуцлага тооцох.
- 5 Тээврийн хэрэгслийн үзлэг, тооллогын дүнг тусгай программар нэгтгэж, дүнг үнэн зөв, шуурхай гаргаж, танилцуулдаг, улсын хэмжээгээр нэгтгэдэг болгох талаар холбогдох хэлтэс, алба онцгой анхаарах.

Ýí ýõçç ñàí àë áçðëé òàí èëöóóëãíí çð äçí ã2010 î í û àâðú í ççëýã, òí î ëëí ãíí äçí ãýýð òí î õí æ ýðãýæ àëí ãëéí óàèðäëèäää òàí èëöóóëí à.

**Ñ- ÓÁÀÀÒÀÐ ÀËÌ ÄÈÍ ÑÒÀÒËÑÒÈÈÈÍ ÕÝËÕÝÑ**



**Нóàèãàà, ø èí æèãýí èè òàí èèóóèãí í çð äçí  
ì àø ñàéí ààðñàí .**

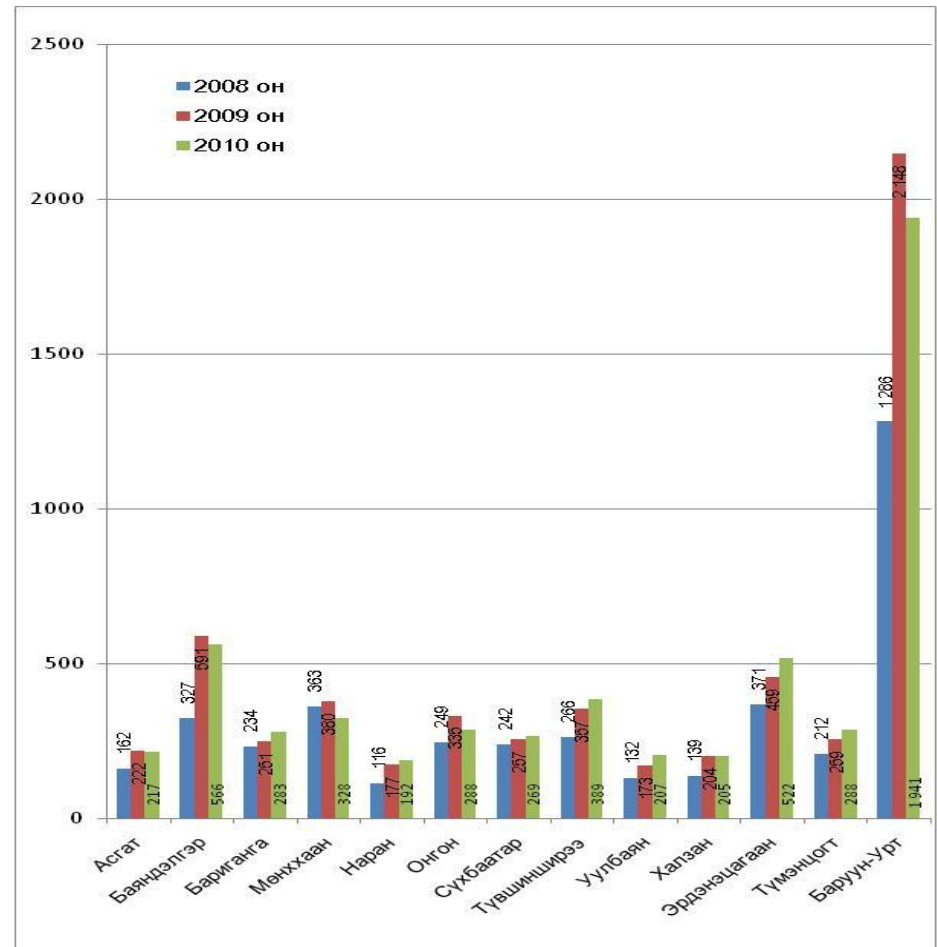
**Нэг. 2009, 2010 оны автын үзлэг, тооллогын дүнгийн  
харьцуулалт, сумаар**

ä/ ä	Сумдын нэр	Ààòúí ççèýä õí î èèí äí í äçí							
		2009 î í			2010 î í			ª ñº èð, áóóðàèò /+,-/	
		áçä	ì àø èí	ì î õèèü	áçä	ì àø èí	ì î õèèü	õí	óóäü
À	Б	1	2	3	4	5	6	7	8
1	Асгат	222	100	122	217	112	105	-5	97.7
2	Баяндэлгэр	591	249	342	566	263	303	-25	95.8
3	Дарьганга	251	140	111	283	171	112	32	112.7
4	Мөнххаан	380	186	194	328	142	186	-52	86.3
5	Наран	177	74	103	192	89	103	15	108.5
6	Онгон	335	165	170	288	176	112	-47	86.0
7	Сүхбаатар	257	145	112	269	167	102	12	104.7
8	Түвшинширээ	357	154	203	389	174	215	32	109.0
9	Уулбаян	173	65	108	207	92	115	34	119.7
10	Халзан	204	84	120	205	86	119	1	100.5
11	Эрдэнэцагаан	459	194	265	519	245	274	60	113.1
12	Түмэнцогт	259	132	127	288	136	152	29	111.2
13	Баруун-Урт	2148	1730	418	1581	1163	418	-567	73.6
	<b>Аймгийн дүн</b>	<b>5 813</b>	<b>3 418</b>	<b>2 395</b>	<b>5 332</b>	<b>3 016</b>	<b>2 316</b>	<b>-481</b>	<b>91.7</b>

## Äãä ýèò:

<sup>1</sup> 2010 оны автын үзлэг, тооллогод амины 5332 тээврийн хэрэгсэл хамрагдсан нь 2009 оныхоос 8.3 хувь буюу 481 -ээр буурсаны дотор авто машин 402-оор, мотоцикль 79-өөр тус тус буурсан байна. Тээврийн хэрэгслийн өсөлт, бууралтыг сумдаар авч үзвэл Халзан, Наран, Сүхбаатар, Түмэнцогт, Дарьганга, Түвшинширээ, Уулбаян, Эрдэнэцагаан сумд 1-60 тээврийн хэрэгслээр нэмэгдэж тоологдсон, харин Асгат, Баяндэлгэр, Онгон, Мөнххан, Баруун-Урт сумд 5-567 тээврийн хэрэгслээр буурсан байна.

## Õýãðèéí õýðýãñèèéí òí î äãðòò èèãàð òàðóóéääè:



**Хоёр. 2009 оны эцэс, 2010 оны эхний 11 сарын авто тээвэр, өөрөө явагч хэрэгслийн албан татварын харьцуулалт, сумаар**

№	Сумдын нэр	2009 оны эцэс, 2010 оны эхний 11 сарын авто тээвэр, өөрөө явагч хэрэгслийн албан татварын харьцуулалт, сумаар						Албан татварын сум	
		2009 оны эцэс			2010 оны эхний 11 сар			Албан татварын сум	
		Төлөвлөгөө	Бүтээлт	%	Төлөвлөгөө	Бүтээлт	%	Төлөвлөгөө	Бүтээлт
А	Б	1	2	3	4	5	6	7	
1	Асгат	2556.2	3117.2	121.9	2878.0	3846.1	133.6	728.9	123.4
2	Баяндэлгэр	5574.3	7472.6	134.1	7500.0	7689.2	102.5	216.6	102.9
3	Бариганга	1950.0	2399.6	123.1	2500.0	3825.0	153.0	1425.4	159.4
4	Мөнххаан	5900.0	6412.0	108.7	6100.0	7440.4	122.0	1028.4	116.0
5	Наран	2760.5	3480.2	126.1	3500.0	3767.1	107.6	286.9	108.2
6	Онгон	4950.0	5849.9	118.2	5700.0	5879.0	103.1	29.1	100.5
7	Сүхбаатар	3800.0	4807.2	126.5	4000.0	4612.7	115.3	-194.5	96.0
8	Түвшинширээ	2970.2	3363.8	113.3	3550.0	3669.1	103.4	305.3	109.1
9	Уулбаян	2006.8	2412.3	120.2	2450.0	2927.1	119.5	514.8	121.3
10	Халзан	3300.0	3068.1	93.0	3000.0	3451.1	115.0	383.0	112.5
11	Эрдэнэцагаан	9300.0	11093.9	119.3	10500.0	11863.5	113.0	769.6	106.9
12	Түмэнцогт	4000.0	4698.7	117.5	4500.0	4823.0	107.2	124.3	102.6
13	Баруун-Урт	26900.0	43817.5	162.9	38750.0	45555.7	117.6	1738.2	104.0
	Аймгийн дүн	75968.0	101993.0	134.3	94928.0	109349.0	115.2	7 356	107.2

**Тайлбар:**

2009 онд тээврийн хэрэгслийн татвараар 102.0 сая төгрөгийн татвар аймгийн төсөвт орж, төлөвлөгөөг 34.3 хувь буюу 26.0 сая төгрөгөөр давж биелсэн байлаа.

Тэгвэл 2010 оны эхний 11 сарын байдлаар тээврийн хэрэгслийн албан татвараар 109.3 сая төгрөг орж, төлөвлөгөөг 15.2 хувиар буюу 14.4 сая төгрөгөөр давж биелүүлсэн бөгөөд 2009 оны жилийн эцсийнхээс 7.4 сая төгрөгөөр дээгүүр байгаагийн дотор бүх сумдын төлөвлөгөө давж биелэн, Сүхбаатар сумаас бусад бүх сумдын гүйцэтгэл урьд оны жилийн эцсийн гүйцэтгэлээс нилээд дээгүүр байна.

Татварын хэмжээг графикаар харуулбал:

