

СТАТИСТИКИЙН МЭДЭЭЛЛИЙГ ХААНААС, ХЭРХЭН АВАХ ВЭ ?

 Цахимаар:

www.1212.mn

Статистик мэдээллийн нэгдсэн сан

www.sukhbaatar.nso.mn

Сүхбаатар аймгийн статистик хэлтсийн вэб хуудас

WWW.1212.MN СТАТИСТИКИЙН МЭДЭЭЛЛИЙН НЭГДСЭН САН



СТАТИСТИКИЙН мэдээллээ аварай



www.nso.mn

Та статистик мэдээллийг байнга авч байхыг хүсвэл **ЭНД ДАРЖ** бүртгүүлнэ үү 

Энэ хэсэгт өөрийн e-mail хаягаа бүртгүүлснээр статистикийн мэдээллийг цаг алдалгүй тогтмол авч байх болно.

SOCIAL NETWORK



www.facebook.com/Статистик-Мэдээлэл



www.twitter.com/statistic_mn

СҮХБААТАР АЙМАГ



www.facebook.com/statistic



Утсаар:



Лавлах утас

1900-1212

Сүхбаатар аймаг

7051-8203



ГАРЧИГ

АЙМГИЙН ТОВЧ ТАНИЛЦУУЛГА3
Нутаг дэвсгэрийн хэмжээ3
ХҮН АМЫН АМЬДАРЧ БУЙ ОРЧИН	
Хүн амын үзүүлэлтийн4-6
Өрхийн ахуйн нөхцөл7-13
НИЙГМИЙН ҮЗҮҮЛЭЛТ	
Суралцах орчин14-16
Эрүүл амьдрах орчин16-18
Аюулгүй орчин18-20
Хөдөлмөр эрхлэлт20-21
Барилга22
Худалдаа22
Улсад эзлэх байр суурь23

Сүхбаатар аймаг



Сүхбаатар аймаг нь 1931 онд Халхын 4 аймгийг 13 аймаг болгон өөрчлөхөд Хэнтий, Дорнод аймагт харьяалагдаж байгаад засаг захиргааны өөрчлөлтөөр 1942 онд Жавхлант шарга аймаг 14 сум 125 баг, 29.2 мянган хүн ам, 850 мянган толгой мал, өгс хадах морин станц 2, нүүрсний уурхай нэг, сүү тосны завод 3-тай байгуулагджээ.

Нутгийн хилийн урт 1340 км бөгөөд урд талаараа БНХАУ-тай 485 км, баруун талаараа Дорноговь аймагтай 165 км, хойд талаараа Хэнтий аймагтай 260 км, зүүн хойд талаараа Дорнод аймагтай 430 км газраар тус тус хиллэдэг. Сүхбаатар аймаг нь Монгол орны зүүн өмнөд хэсэгт 82.3 мян.км.кв-т нутагтай, тал хээрийн бүсэд багтдаг. Хамгийн өндөр цэг нь далайн түвшинээс дээш 1778м-т өргөгдсөн Шилийн богд уул, хамгийн нам цэг нь далайн түвшинээс дээш 790м-т өргөгдсөн Байшинт юм.

Эдийн засгийн гол салбар нь мал аж ахуй, уул уурхайн салбар бөгөөд нутгийн шилмэл омгийн Баяндэлгэрийн улаан ямаа, Эрдэнэцагааны үзэмчин хонь, Түмэнцогтын махны хэвшлийн үхэр, хурдан удмын адуун сүрэг, уул уурхайн хувьд цайр, зэс, молибден, хүрэн нүүрс, хайлуур жонш, гянтболд зэрэг орд газруудтай.

Нутгийн тал хувийг эзлэн оршдог Дарьгангын хошуу нутгийн ард түмний зан заншил, түүх соёл нь аймагтаа голлох байр суурийг эзэлдэг.

Газар зүйн байрлалаар нутгийн хойт хэсэг халхын дундад өндөрлөг, өмнөд хэсэг нь Дорнод тал, Дарьгангын цав толгодод багтдаг бөгөөд далайн түвшингээс дунджаар 675-1777 метр өндөрт өргөгдсөн тал, талархаг газар зонхилж тал хээрийн бүсэд багтдаг.



I. ХҮН АМЫН АМЬДАРЧ БУЙ ОРЧИН

I.1. ЗАСАГ ЗАХИРГАА НЭГЖ, НУТАГ ДЭВСГЭР, ЗАЙ, НЯГТШИЛ

Сум	Багийн тоо	Нутаг дэвсгэрийн хэмжээ кв.км	Баруун-Уртаас сумдын төв хүртлэх зай. км	Хүн амын нягтрал (1км ² нутаг дэвсгэрт ногдох хүн ам)			
				2015	2016	2017	2018
Ас	4	7 198	48	0.24	0.24	0.25	0.26
Бд	6	7 882	135	0.61	0.62	0.63	0.64
Да	4	4 814	168	0.62	0.63	0.63	0.64
Мх	5	7415	103	0.61	0.61	0.64	0.65
На	3	3 523	212	0.44	0.45	0.46	0.46
Он	5	6 468	160	0.59	0.58	0.58	0.59
Сү	5	12 762	50	0.25	0.25	0.25	0.26
Тш	5	4 356	136	0.75	0.76	0.76	0.78
Тц	4	2 135	140	0.38	0.39	1.16	1.17
Уб	5	4 945	80	1.12	1.15	0.59	0.59
Ха	4	3 787	65	0.58	0.58	0.45	0.46
Эц	8	16 948	216	0.42	0.44	0.39	0.40
Бу	9	54	-	360.83	377.33	386.26	399.10
Аймаг	67	82 287	-	0.71	0.72	0.75	0.76

ХҮН АМ: Сүхбаатар аймгийн нийт хүн амын тоо 2018 онд 62.6 мянга болж, 2015 оныхоос 3.8 мянга хүн буюу 6.5 хувиар, өмнөх оныхоос 1.3 хүн буюу 2.1 хувиар тус тус өслөө. Хүн амын 50.5 хувь нь эрэгтэйчүүд, 49.5 хувь нь эмэгтэйчүүд. Хүн амын дундаж наслалт 2018 онд 72.7 жил болж улсын дунджаас 2.5 жил, 2015 оноос 0.33 жилээр өндөр байна.



Хүн амын амьдарч буй орчин, нийгмийн үзүүлэлт 2018 он

I.2. ХҮН АМЫН ТОО, СУМААР

Сум	2015	2016	2017	2018		
				Нийт хүн ам	Аймаг, сумын төв	Хөдөө
Асгат	1 712	1 741	1 808	1 880	584	1 296
Баяндэлгэр	4 801	4 891	4 958	5 033	898	4 135
Дарьганга	2 994	3 024	3 056	3 083	1 133	1 950
Мөнххаан	4 517	4 551	4 746	4 828	1 180	3 648
Наран	1 552	1 595	1 618	1 640	410	1 230
Онгон	3 786	3 757	3 779	3 835	1 055	2 780
Сүхбаатар	3 188	3 167	3 253	3 389	683	2 706
Түвшинширээ	3 251	3 302	3 315	3 398	744	2 654
Түмэнцогт	2 398	2 468	2 468	2 496	1 011	1 485
Уулбаян	2 854	2 876	2 894	2 938	761	2 177
Халзан	1 598	1 666	1 700	1 741	690	1 051
Эрдэнэцагаан	6 476	6 618	6 677	6 800	2 806	3 994
Баруун-Урт	19 665	20 376	21 051	21 550	18 252	3 298
Дүн	58 792	60 032	61 323	62 611	30 207	32 404

Хөгжлийн бэрхшээлтэй хүний тоо 2015 оноос 93 хүнээр буюу 3.5 хувиар, 2016 оноос 46 хүнээр буюу 1.7 хувиар, 2017 оноос 68 хүнээр буюу 2.6 хувиар тус тус буурсан байна.

I.3. ХӨГЖЛИЙН БЭРХШЭЭЛТЭЙ ХҮНИЙ ТОО

Үзүүлэлт	2015	2016	2017	2018
Хөгжлийн бэрхшээлтэй хүний тоо	2 696	2 649	2 671	2 603
Үүнээс:				
Харааны бэрхшээлтэй	385	372	378	398
Хөдөлгөөний бэрхшээлтэй	700	704	697	650
Хавсарсан	93	98	109	117
Бусад	1 518	1 475	1 487	1 438
Эзлэх хувь:				
Харааны бэрхшээлтэй	14.3	14.0	14.2	15.3
Хөдөлгөөний бэрхшээлтэй	26.0	26.6	26.1	25.0
Хавсарсан	3.4	3.7	4.1	4.5
Бусад	56.3	55.7	55.7	55.2



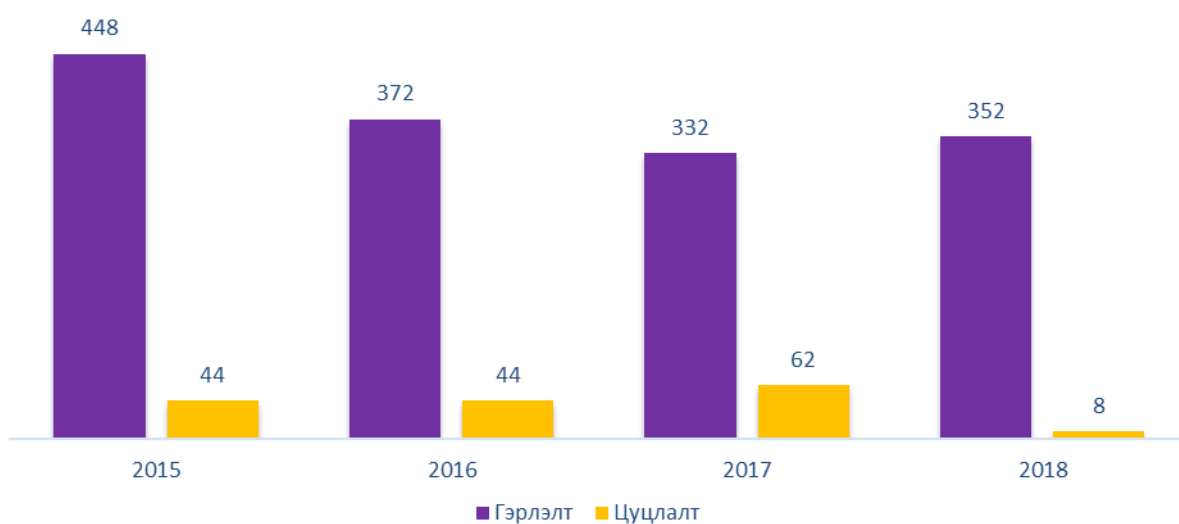
Хүн амын амьдарч буй орчин, нийгмийн үзүүлэлт 2018 он

Аймгийн хэмжээгэр 2018 онд өнчин хүүхдийн тоо 643 болж, нийт хүүхдийн 3.4 хувийг эзэлж байна. Нийт өнчин хүүхийн 4.7 хувийг буюу 30 хүүхэд нь бүтэн өнчин, 95.3 хувь буюу 613 нь хагас өнчин хүүхдүүд байна.

I.4 ХҮН АМЫН ЗАРИМ ҮЗҮҮЛЭЛТҮҮД, сумаар 2018 он

Сум	Бүтэн өнчин хүүхдийн тоо	Хагас өнчин хүүхдийн тоо	18 хүртэл насны 4-өөс дээш хүүхэдтэй өрхийн тоо	Эмэгтэй тэргүүлэгчтэй өрхийн тоо
Асгат	1	43	21	77
Баяндэлгэр	1	59	66	155
Дарьганга	2	35	27	111
Мөнххаан	2	38	50	177
Наран	-	14	13	40
Онгон	1	38	46	96
Сүхбаатар	-	37	35	105
Түвшинширээ	2	25	41	96
Түмэнцогт	5	17	22	161
Уулбаян	1	13	22	102
Халзан	-	15	20	50
Эрдэнэцагаан	7	131	85	253
Баруун-Урт	8	148	225	986
Дүн	30	613	673	2 409

Зураг 1. БҮРТГҮҮЛСЭН ГЭРЛЭЛТ, ЦУЦЛАЛТ



Нийт 352 хос 2018 онд гэрлэлтээ бүртгүүлж, 38 гэр бүл гэрлэлтээ цуцлуулж, 28 хүүхэд үрчлэгджээ.



Хүн амын амьдарч буй орчин, нийгмийн үзүүлэлт 2018 он

ОРОН СУУЦНЫ НӨХЦӨЛ: Аймгийн нийт өрх 18.3 мянга болж, 2015 оноос 1.0 мянга буюу 5.9 хувиар, өнгөрсөн оноос 0.3 мянга буюу 1.5 хувиар тус тус өссөн байна. Нийт өрхийн 49.3 хувь нь аймгийн төв болон сумын төвд, 50.7 хувь нь хөдөөд суурьшсан. Нийт өрхийн 34.9 хувь нь Баруун Урт суманд амьдарч байна.

I.5. ӨРХИЙН ТОО, СУМААР

Сум	2015	2016	2017	2018		
				Нийт өрх	Аймаг, сумын төв	Хөдөө
Асгат	495	509	533	555	183	372
Баяндэлгэр	1 331	1 371	1 393	1 398	262	1 136
Дарьганга	871	888	912	911	353	558
Мөнххаан	1 323	1 361	1 433	1 459	361	1 098
Наран	458	468	480	486	136	350
Онгон	1 021	1 012	1 024	1 038	307	731
Сүхбаатар	938	940	978	1 016	201	815
Түвшинширээ	930	946	960	978	217	761
Түмэнцогт	735	755	764	766	324	442
Уулбаян	832	847	864	861	231	630
Халзан	466	490	504	520	207	313
Эрдэнэцагаан	1 821	1 830	1 874	1 912	803	1 109
Баруун-Урт	6 030	6 144	6 286	6 368	5 420	948
Дүн	17 251	17 561	18 005	18 268	9 005	9 263

Нийт өрхийн 67.0 хувь нь гэрт, 20.6 хувь нь сууцны тусдаа байшинд, 10.8 хувь нь тохилог сууцанд, 1.5 хувь нь нийтийн байранд, 0.1 орон сууцны бус сууцанд тус тус амьдарч байна. Энэ нь өмнөх онтой харьцуулахад гэр сууцанд амьдрах өрхийн тоо 132 буюу 1.1 хувиар, тохилог сууцанд амьдардаг өрх 80 буюу 4.2 хувиар, сууцны тусдаа байшинд амьдардаг өрх 159 өрхөөр буюу 4.4 хувиар, орон сууцны бус сууцанд амьдарч байгаа өрх 4 буюу 2.3 дахин өссөн бол нийтийн байранд амьдардаг өрхийн тоо 112 өрх буюу 29.2 хувиар буурчээ.



Хүн амын амьдарч буй орчин, нийгмийн үзүүлэлт 2018 он

I.6. ӨРХИЙН СУУЦНЫ ТӨРӨЛ

Сууцны төрөл	2015	2016	2017	2018
Тохилог сууц	1 910	1 832	1 900	1 980
Гэр	11 551	11 804	12 111	12 243
Сууцны тусдаа байшин	3 493	3 550	3 608	3 767
Нийтийн байр	280	365	383	271
Бусад сууц	17	10	3	7
Нийт өрх	17 251	17 561	18 005	18 268

Нийт өрхийн 92.9 хувь өөрийн сууцанд амьдардаг бөгөөд 5.5 хувь бусдын сууцанд түрээсгүй, 1.6 хувь нь бусдын сууцанд түрээстэй амьдардаг байна.

I.7. ӨРХИЙН ТОО, СУУЦ ЭЗЭМШЛИЙН ХЭЛБЭР, сумаар 2018 он

Сум	Нийт өрхийн тоо	Өөрийн сууцанд амьдардаг өрх	Бусдын сууцанд түрээстэй	Бусдын сууцанд түрээсгүй
Асгат	555	541	-	14
Баяндэлгэр	1 398	1 377	4	17
Дарьганга	911	861	2	48
Мөнххаан	1 459	1 386	-	73
Наран	486	464	2	20
Онгон	1 038	966	67	5
Сүхбаатар	1 016	961	7	48
Түвшинширээ	978	950	-	28
Түмэнцогт	766	730	5	31
Уулбаян	861	841	-	20
Халзан	520	513	-	7
Эрдэнэцагаан	1 912	1 750	108	54
Баруун-Урт	6 368	5 630	102	636
Дүн	18 268	16 970	297	1 001

Өрхийн 10.3 /56.2%/ мянган өрх нь төвлөрсөн системээр цахилгааны эх үүсвэрээ авч байгаа бол 7.9 /43.7%/ мянган өрх сэргээгдэх эрчим хүчээр цахилгааны эх үүсвэрээ авч байна. Аймгийн хэмжээнд 11 өрх цахилгааны эх үүсвэргүй байгаа нь нийт өрхийн 0.06 хувийг эзэлж байна. 2015 онтой харьцуулахад төвлөрсөн системээр цахилгаанаа хангадаг өрхийн тоо 4.2 хувиар, бусад эх үүсвэрээр цахилгаан хангадаг өрхийн тоо 8.9 хувиар тус тус өсч, цахилгааны эх үүсвэргүй өрхийн тоо 75.0 хувиар буурчээ. Харин өмнөх оноос төвлөрсөн системээр цахилгаанаа хангадаг өрхийн тоо 0.9 хувиар, бусад эх үүсвэрээр цахилгаанаа хангадаг өрхийн тоо 2.3 хувиар тус тус



Хүн амын амьдарч буй орчин, нийгмийн үзүүлэлт 2018 он

өсч, цахилгааны эх үүсвэргүй өрхийн тоо 35.3 хувиар буурсан байна. Цахилгааны эх үүсвэргүй өрхийг сумаар авч үзвэл: Онгон суманд 1өрх, Түвшинширээ суманд 5 өрх, Эрдэнэцагаан суманд 4 өрх, Баруун Урт суманд 1 өрх байна.

I.8. ӨРХИЙН ЦАХИЛГААНЫ ЭХ ҮҮСВЭР, сумдаар 2018 он

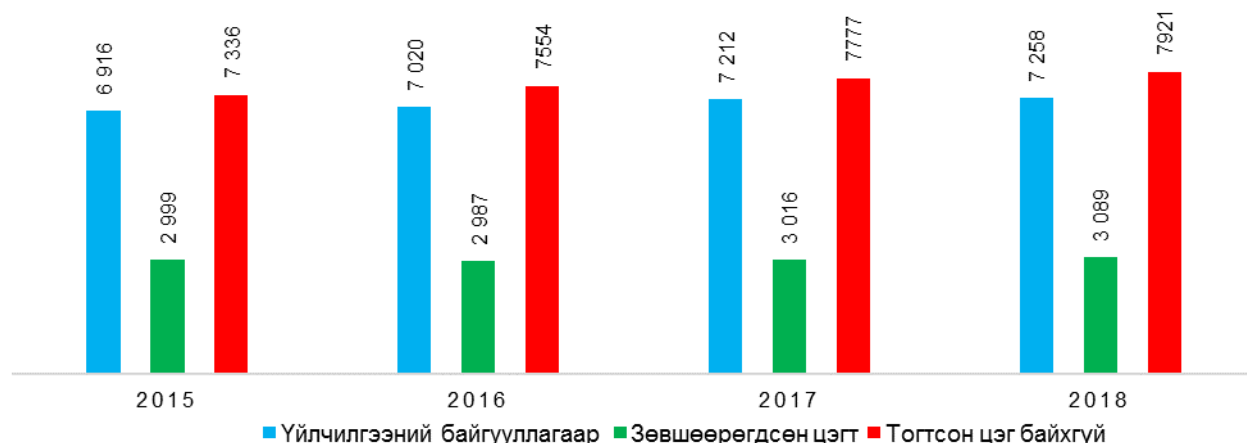
Сум	Нийт өрхийн тоо	Төвлөрсөн систем	Сэргээгдэх эрчим хүч	Бага оврын цахилгаан үүсгүүр	Цахилгааны эх үүсвэргүй
Асгат	555	229	326	-	-
Баяндэлгэр	1 398	445	953	-	-
Дарьганга	911	402	509	-	-
Мөнххаан	1 459	655	804	-	-
Наран	486	207	279	-	-
Онгон	1 038	494	543	-	1
Сүхбаатар	1 016	405	611	-	-
Түвшинширээ	978	254	719	-	5
Түмэнцогт	766	406	360	-	-
Уулбаян	861	290	571	-	-
Халзан	520	176	344	-	-
Эрдэнэцагаан	1 912	820	1 088	-	4
Баруун-Урт	6 368	5 480	885	2	1
Дүн	18 268	10 263	7 992	2	11

Нийт өрхийн 7.3 (39.7%) мянган өрх үйлчилгээний байгууллагаар, 3.1 (16.9%) мянган өрх зөвшөөрөгдсөн цэгт, 7.9 (43.4%) мянган өрх тогтсон цэг байхгүй хог хаягдлаа зайлуулж байна. Үйлчилгээний байгууллагаар хог хаягдлаа зайлуулдаг өрхийн тоо 2015 онтой харьцуулахад 4.9 хувиар, зөвшөөрөгдсөн цэгт хог хаягдлаа зайлуулдаг өрхийн тоо 3.0 хувиар, тогтсон хогийн цэггүй өрхийн тоо 8.0 хувиар, өмнөх оноос үйлчилгээний байгууллагаар хог хаягдалаа зайлуулдаг өрх 0.6 хувиар, зөвшөөрөгдсөн цэгт хог хаягдлаа зайлуулдаг өрхийн тоо 2.4 хувиар, тогтсон хогийн цэг байхгүй өрхийн тоо 1.9 хувиар тус тус өсчээ.



Хүн амын амьдарч буй орчин, нийгмийн үзүүлэлт 2018 он

Зураг 2. ХОГ ХАЯГДАЛ ЗАЙЛУУЛАЛТ, ӨРХИЙН ТОО



I.9. ӨРХИЙН ХАТУУ ХОГ ХАЯГДАЛ ЗАЙЛУУЛАЛТ, сумаар 2018 он

Сум	Нийт өрхийн тоо	Үйлчилгээний байгууллагаар	Зөвшөөрөгдсөн цэгт	Тогтсон цэг байхгүй
Асгат	555	168	61	326
Баяндэлгэр	1 398	393	-	1 005
Дарьганга	911	368	1	542
Мөнххаан	1 459	128	537	794
Наран	486	206	4	276
Онгон	1 038	159	385	494
Сүхбаатар	1 016	244	143	629
Түвшинширээ	978	-	255	723
Түмэнцогт	766	110	340	316
Уулбаян	861	-	292	569
Халзан	520	6	183	331
Эрдэнэцагаан	1 912	535	360	1 017
Баруун-Урт	6 368	4 941	528	899
Дүн	18 268	7 258	3 089	7 921

Аймгийн хэмжээнд нийт өрхийн 16.1 мянга буюу 88.2 хувийг зөөврийн усан хангамжтай өрх, 1.2 мянга буюу 6.7 хувийг төвлөрсөн халуун хүйтэн устай өрх, 0.9 мянга буюу 5.1 хувийг төвлөрсөн хүйтэн усан хангамжтай өрх эзэлж байна. Өмнөх оноос зөөврийн усан хангамжтай өрх 1.1 хувиар, төвлөрсөн халуун хүйтэн устай өрх 6.8 хувиар, төвлөрсөн хүйтэн усан хангамжтай өрх 2.0 хувиар тус тус өсчээ.



Хүн амын амьдарч буй орчин, нийгмийн үзүүлэлт 2018 он

I.10. ӨРХИЙН УСАН ХАНГАМЖ, СУМААР 2018 он

Сум	Нийт өрхийн тоо	Төвлөрсөн усан хангамж, халуун, хүйтэн устай	Бие даасан систем, халуун, хүйтэн устай	Зөөврийн	Төвлөрсөн усан хангамж, хүйтэн устай	Бие даасан систем, хүйтэн устай
Асгат	555	-	-	555	-	-
Баяндэлгэр	1 398	27	-	1 371	-	-
Дарьганга	911	-	-	911	-	-
Мөнххаан	1 459	-	-	1 459	-	-
Наран	486	-	-	486	-	-
Онгон	1 038	-	-	1 038	-	-
Сүхбаатар	1 016	5	-	1 009	2	-
Түвшинширээ	978	-	-	978	-	-
Түмэнцогт	766	4	-	661	101	-
Уулбаян	861	-	-	848	13	-
Халзан	520	1	-	519	-	-
Эрдэнэцагаан	1 912	2	1	1 908	-	1
Баруун-Урт	6 368	1 190	-	4 372	805	1
Дүн	18 268	1 229	1	16 115	921	2

Зураг 3. УСАН ХАНГАМЖ, ӨРХИЙН ТОО



Нийт өрхийн 86.2 хувь нь ердийн галлагаагаар, 12.1 хувь нь төлөвлөрсөн систем, 1.6 хувь нь нам даралтаар, 0.1 хувь нь цахилгаан халаагуураар халаалтаа шийдсэн байна.

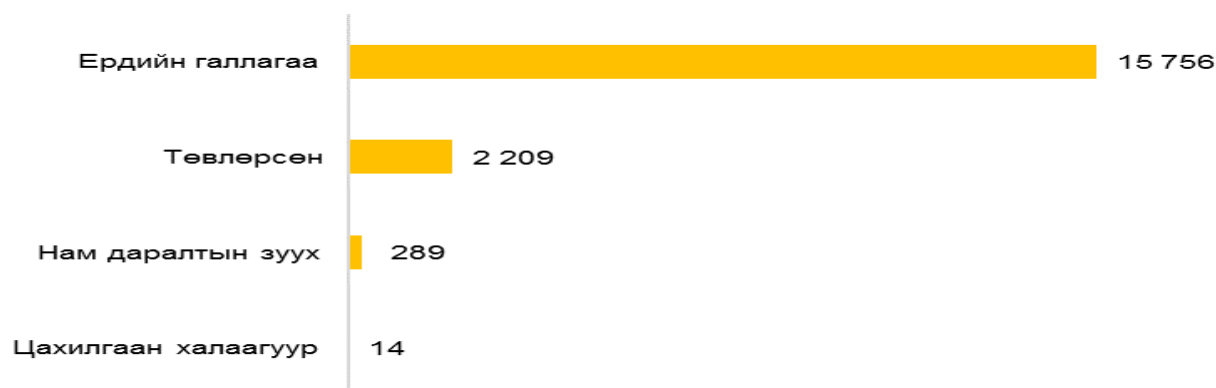


Хүн амын амьдарч буй орчин, нийгмийн үзүүлэлт 2018 он

I.11. ӨРХИЙН ТОО, ХАЛААЛТЫН ЭХ ҮҮСВЭР, сумаар 2018 он

Сум	Нийт өрхийн тоо	Төвлөрсөн систем	Нам дарлтын зуух	Цахилгаан халаагуур	Ердийн галлагаа
Асгат	555	-	1	1	553
Баяндэлгэр	1 398	27	9	-	1 362
Дарьганга	911	15	13	2	881
Мөнххаан	1 459	-	21	-	1 438
Наран	486	2	3	-	481
Онгон	1 038	-	4	-	1 034
Сүхбаатар	1 016	32	4	1	979
Түвшинширээ	978	-	1	3	974
Түмэнцогт	766	102	2	1	661
Уулбаян	861	13	3	-	845
Халзан	520	1	-	-	519
Эрдэнэцагаан	1 912	2	49	-	1 861
Баруун-Урт	6 368	2 015	179	6	4 168
Дүн	18 268	2 209	289	14	15 756

Зураг 4. ХАЛААЛТЫН ЭХ ҮҮСВЭР, ӨРХИЙН ТОО



2018 оны байдлаар 2122 (11.62%) өрх төвлөрсөн системээр, 6 (0.03%) өрх бие даасан системээр, 7514 (41.13%) өрх цооногоор, 8626 (47.22%) өрх задгайгаар бохир усаа зайлуулж байна.

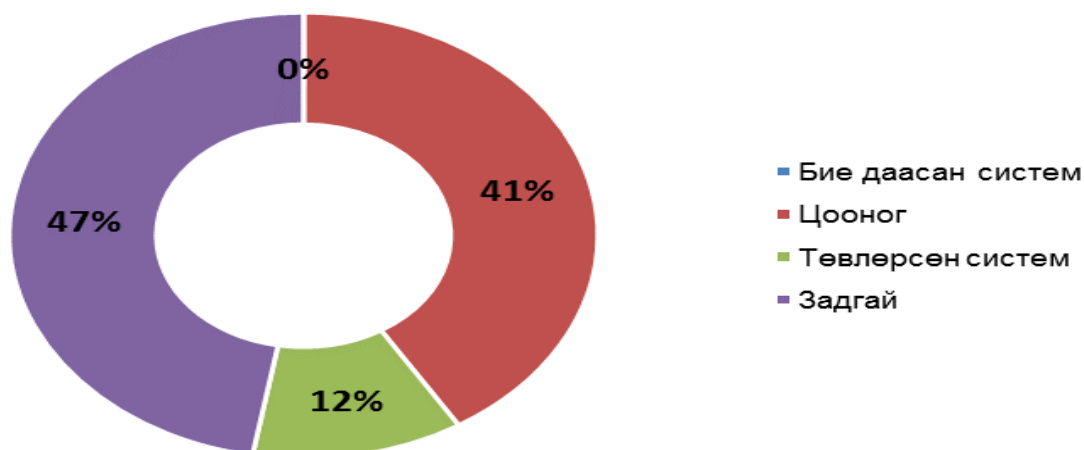


Хүн амын амьдарч буй орчин, нийгмийн үзүүлэлт 2018 он

I.12. ӨРХИЙН ТОО, БОХИР УС ЗАЙЛУУЛАЛТ, СУМААР

Сум	Нийт өрхийн тоо	Төвлөрсөн систем	Бие даасан систем	Цооног	Задгай
Асгат	555	-	-	199	356
Баяндэлгэр	1 398	27	-	326	1 045
Дарьганга	911	-	1	237	673
Мөнххаан	1 459	-	-	361	1 098
Наран	486	-	1	177	308
Онгон	1 038	-	-	466	572
Сүхбаатар	1 016	5	-	378	633
Түвшинширээ	978	-	-	249	729
Түмэнцогт	766	101	-	331	334
Уулбаян	861	13	-	269	579
Халзан	520	1	-	184	335
Эрдэнэцагаан	1 912	3	1	894	1 014
Баруун-Урт	6 368	1 972	3	3 443	950
Дүн	18 268	2 122	6	7 514	8 626

Зураг 5. Бохир ус зайлуулалт





II. НИЙГМИЙН ҮЗҮҮЛЭЛТ

СУРАЛЦАХ НӨХЦӨЛ: Ерөнхий боловсролын сургууль 2008-2009 оны хичээлийн жилээс 12 жилийн тогтолцоонд шилжиж, 6 настай хүүхдийг 1 дүгээр ангид элсүүлэх болсноор 5 хүртэлх насны хүүхдийг сургуулийн өмнөх боловсролд хамруулж байна. 2018-2019 онд нийт 24 цэцэрлэг 167 бүлэгт 5.4 мянган хүүхэд хүмүүжиж байгаа нь өмнөх оноос 79 хүүхдээр буюу 1.5 хувиар өссөн байна.

Сургуулийн өмнөх боловсролд хамрагдах зохих 2-5 настай хүүхдийн 96.1 хувь хамрагдсан нь өмнөх онтой харьцуулахад хамрагдсан хүүхдийн тоо 1.5 хувиар өссөн байна.

Ерөнхий боловсролын 16 сургуульд 576 багш ажиллаж байна. Нийт суралцагчдын тоо 2018-2019 оны хичээлийн жилд 11.6 мянгад хүрч өмнөх оноос 0.3 мянга болох 2.5 хувиар нэмэгджээ. Ерөнхий боловсролын сурагчдын хүйсийн харьцаа 99.6 байна. Нэг багшид 20 сурагч ногдож байна.

Мэргэжлийн сургалт үйлвэрлэлийн төвд 330 сурагч суралцаж байгаа нь өмнөх оныхоос 31 буюу 10.4 хувиар өсчээ. Сургалт үйлвэрлэлийн төвийг 191 сурагч төгссөний 78 буюу 40.8 хувь нь эмэгтэй байна. Сургалт үйлдвэрлэлийн төвд 51 ажиллагсад байгаагийн 20 /39.2/ нь үндсэн багш байна



Хүн амын амьдарч буй орчин, нийгмийн үзүүлэлт 2018 он

II.1. БОЛОВСРОЛЫН БАЙГУУЛЛАГЫН ҮНДСЭН ҮЗҮҮЛЭЛТ

Үзүүлэлт	2015-2016	2016-2017	2017-2018	2018-2019
Сургалтын байгууллагын тоо	41	40	41	41
Үүнээс: Сургуулийн өмнөх	24	23	24	24
Ерөнхий боловсролын	16	16	16	16
Техник болон мэргэжлийн	1	1	1	1
Суралцагчдын тоо, бүгд	15 775	15 918	16 927	17 316
Үүнээс: Сургуулийн өмнөх	4 832	4 765	5 344	5 423
Ерөнхий боловсролын	10 471	10 764	11 284	11 563
Техник болон мэргэжлийн	472	389	299	330
Төгсөгчдийн тоо, бүгд	2 588	2 246	2 672	2 930
Үүнээс: Ерөнхий боловсролын	2 479	2 073	2 505	2 764
Техник болон мэргэжлийн	109	173	167	166
Үндсэн багшийн тоо, бүгд	180	728	761	760
Үүнээс: Сургуулийн өмнөх	158	157	172	162
Ерөнхий боловсролын		549	567	576
Техник болон мэргэжлийн	22	22	22	22

II.2. СУРГУУЛИЙН ӨМНӨХ БОЛОВСРОЛ, сумаар 2018 он

Сум	Сургуулийн өмнөх боловсролын байгууллагын тоо	Бүлгийн тоо	Хамрагдсан хүүхэд	Үндсэн багш	Үндсэн багшид ногдох хүүхдийн тоо
Асгат	1	6	151	5	28.8
Баяндэлгэр	1	12	404	9	44.9
Дарьганга	1	7	210	6	35.0
Мөнххаан	1	12	346	11	31.5
Наран	1	5	136	4	34.0
Онгон	1	9	311	9	34.6
Сүхбаатар	1	9	285	7	40.7
Түвшинширээ	1	9	344	8	43.0
Түмэнцогт	1	8	215	8	26.9
Уулбаян	1	7	226	6	37.7
Халзан	1	4	134	5	26.8
Эрдэнэцагаан	2	15	552	14	39.4
Баруун-Урт	11	64	2 109	70	30.1
Дүн	24	167	5 423	162	33.5



II.3. ЕРӨНХИЙ БОЛОВСРОЛЫН СУРГУУЛЬ, сумаар 2018 он

Сум	Боловсролын байгууллагын тоо	Бүлгийн тоо	Суралцагчдын тоо	Төгсөгчдийн тоо	Үндсэн багш
Асгат	1	10	256		14
Баяндэлгэр	1	33	972		47
Дарьганга	1	18	455		23
Мөнххаан	1	32	916		47
Наран	1	9	234		14
Онгон	1	26	698		38
Сүхбаатар	1	18	415		25
Түвшинширээ	1	19	484		27
Түмэнцогт	1	21	472		29
Уулбаян	1	16	382		21
Халзан	1	9	172		13
Эрдэнэцагаан	1	40	1 289		56
Баруун-Урт	4	144	4 818		222
Дүн	16	395	11 563	0	576

ЭРҮҮЛ АМЬДРАХ ОРЧИН: 2018 онд 157 их эмч, 1 их эмчид 395 хүн, 1 сувилагчид 279 хүн ногдох болж, 13.6 мянган хүн хэвтэж эмчлүүлсэн байна.

Энэ онд 1300 эх амаржиж 1307 хүүхэд төрсөн нь өмнөх оноос 32 хүүхдээр буюу 2.5 хувиар өсчээ. Эмнэлэгт 356 хүн нас барсны 3.9 хувийг 1хүртэлх насны хүүхэд, 2.0 хувийг 1-5 хүртэлх насны хүүхэд эзэлж байна.

Нэг хүртэл насандаа эндсэн хүүхдийн түү 2018 онд 14 болж 2017 оноос 8 хүүхдээр буюу 36.4 хувиар буурч, 1-5 насандаа эндсэн хүүхэд 7 байгаа өмнөх оноос 3 хүүхдээр буюу 75.0 хувиар өссөн байна.

Халдварт өвчнөөр өвчлөгчдийн тоо 678 бүртгэгдсэн нь өмнөх оноос 598 хүнээр буюу 46.8 хувиар буурсан. Нийт өвчлөлийн 22.2 хувийг салхинцэцэг, 28.9 хувийг тэмбүү, 15.6 хувийг заг хүйтэн, 9.4 хувийг сүрьеэ, 8.7 хувийг трихоминиаз, 7.7 хувийг цусан суулга, 5.3 хувийг гар хөл, амны өвчин, 1.2 хувийг вируст гепатит, 0.4 хувийг бруцеллээ, 0.6 хувийг бусад өвчин тус тус эзэлж байна.

Халдварт өвчлөлийг өмнөх онтой харьцуулбал гар хөл амны өвчин 12.9 хувиар, бруцеллээ 57.1 хувиар, салхинцэцэг 56.5 хувиар, сүрьеэ 3.0 хувиар, тэмбүү



Хүн амын амьдарч буй орчин, нийгмийн үзүүлэлт 2018 он

33.1 хувиар, заг хүйтэн 16.5 хувиар, трихоминиаз 35.2 хувиар, бусад өвчин 81.8 хувиар тус тус буурч, цусан суулга 44.4 хувиар өссөн байна.

II.4. ЭРҮҮЛ МЭНДИЙН ҮЗҮҮЛЭЛТ

Он	Их эмчийн тоо	Эм зүйчдийн тоо	Нэг их эмчид ноогдох хүний тоо	Нэг сувилагчид ноогдох хүний тоо	Эндсэн эхийн тоо	Үр хөндүүлсэн эхчүүдийн тоо
2015	140	9	415	270	-	85
2016	152	9	391	278	2	169
2017	153	10	397	282	1	76
2018	157	16	395	279	-	81

II.5. ЭРҮҮЛ МЭНДИЙН ҮЗҮҮЛЭЛТ

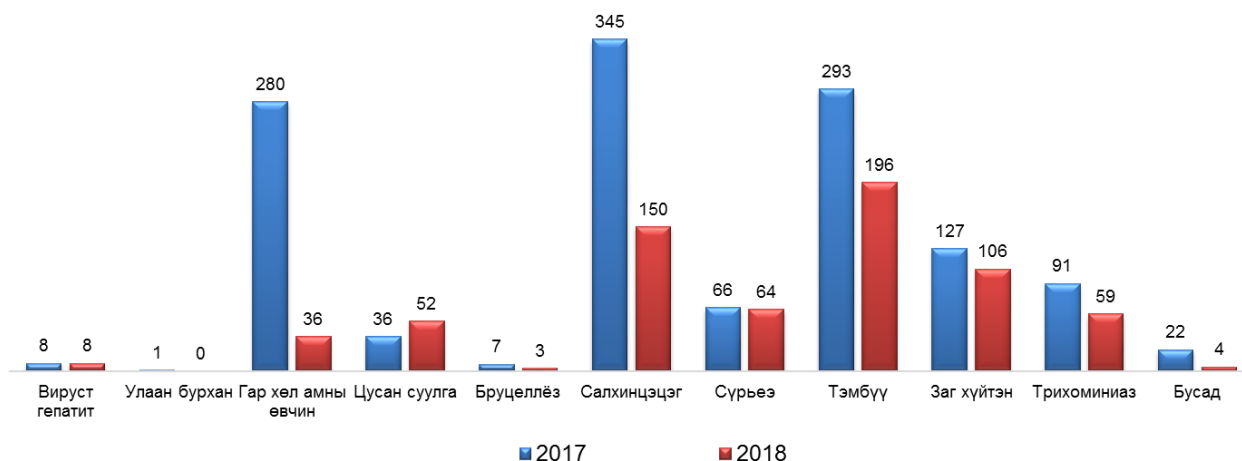
Сум	Хэмжих нэгж	2015	2016	2017	2018
Нийт үзлэг	мян.хүн	250.8	248.1	243.3	233.4
Ор хоног	мян.хүн	104.3	108.0	105.1	109.3
Урьдчилан сэргийлэх үзлэг	мян.хүн	81.2	85.5	86.7	74.1
Эмчлүүлсэн хүний тоо	мян.хүн	12.6	13.3	13.1	13.6
Түргэн тусламжийн дуудлага	мян.хүн	15.6	16.9	17.3	17.5
Үүнээс: алсын дуудлага	мян.хүн	4.2	4.6	4.6	4.2
осол гэмтлийн дуудлага	хүн	534	1 000	678	459
Нийт нас баралт	хүн	326	329	316	356
Амаржсан эх	хүн	1 395	1 251	1 275	1 300
Үүнээс: амьд төрсөн хүүхэд	хүн	1 395	1 262	1 275	1 307
1 хүртэл насандаа эндсэн хүүхэд	хүн	26	28	22	14
1-5 хүртэлх насны эндсэн хүүхэд	хүн	6	7	4	7



II.6. ЭРҮҮЛ МЭНДИЙН ҮЗҮҮЛЭЛТ, сумаар 2018 он

Сум	Амаржсан эх	Амьд төрсөн хүүхэд	1 хүртэл насандаа эндсэн хүүхэд	1-5 хүртэл насны эндсэн хүүхэд
Асгат	-	-	-	-
Баяндэлгэр	5	4	-	-
Дарьганга	1	1	2	-
Мөнххаан	7	8	-	-
Наран	-	-	-	-
Онгон	2	2	-	-
Сүхбаатар	2	2	-	-
Түвшинширээ	3	3	-	-
Түмэнцогт	1	1	1	1
Уулбаян	3	3	-	1
Халзан	-	-	-	-
Эрдэнэцагаан	41	41	-	-
Баруун-Урт	1 235	1 242	11	5
Дүн	1 300	1 307	14	7

Зураг 5. Халдварт өвчнөөр өвчлөгчдийн тоо



АЮУЛГҮЙ БАЙДАЛ: Аймгийн хэмжээнд 2018 онд нийт 366 гэмт хэрэг бүртгэгдсэн нь өмнөх оны мөн үеэс 28 гэмт хэргээр буюу 8.3 хувиар өсч, гэмт хэргийн улмаас 22 хүн нас барж, 154 хүн гэмтэж бэртсэн байна. Бүртгэгдсэн гэмт хэргийн 141 буюу 38.5 хувь нь аймгийн төвд үйлдэгджээ.

Гэмт хэргийн улмаас аж ахуйн нэгж байгууллага, иргэдэд 0.8 тэрбум төгрөгийн хохирол учирсны 59.0 хувийг нөхөн төлүүлжээ. Гэмт хэрэгт 275 хүн холбогдон сэжиглэгдсний 34.2 хувь нь согтуугаар, 8.4 хувь нь бүлэглэнгээр хэрэг үйлдсэн байна.



Хүн амын амьдарч буй орчин, нийгмийн үзүүлэлт 2018 он

Гэмт хэрэгт 275 хүн холбогдон сэжиглэгдсэний 34.2 хувь нь согтуугаар, 8.4 хувь нь бүлэглэнгээр хэрэг үйлдсэн байна.

Аймгийн хэмжээнд гэмт хэрэг илрүүлэлт 62.0 хувьтай байгаа нь өмнөх оны мөн үеээс 4.5 пунктээр буурсан байна.

II.7. БҮРТГЭГДСЭН ГЭМТ ХЭРЭГ

Хэргийн төрөл	2015	2016	2017	2018
Бүртгэгдсэн хэрэг бүгд	317	319	338	366
Хүн амьд явах эрхийн эсрэг гэмт хэрэг	2	4	2	13
Хүний эрүүл мэнд халдашгүй байдлын гэмт хэрэг	106	126	127	133
Хүний бэлгийн эрх чөлөө халдашгүй байдлын эсрэг гэмт хэрэг	9	7	11	11
Өмчлөх эрхийн эсрэг гэмт хэрэг	140	128	143	165
Бусдын эд хөрөнгийг хулгайлах	106	99	125	128
Үүнээс:Хувийн өмчийн хулгайлах	58	75	92	56
Малын хулгай	39	20	27	68
Олон нийтийн аюулгүй байдлын ашиг сонирхолын эсрэг гэмт хэрэг	29	16	10	-
Хөдөлгөөний аюулгүй байдал, тээврийн хэрэгслийн ашиглалтын журмын эсрэг гэмт хэрэг	22	24	40	28
Бусад гэмт хэрэг	11	14	5	16
Гэмт хэргийн улмаас учирсан хохирол				
Гэмтэж осолдсон хүн	153	170	159	154
Нас барсан хүн	45	57	29	22
Нийт хохирол /сая төгрөг/	861.7	674.5	1 194.8	803.2
Нөхөн төлүүлсэн хохирол /хувь/	80.5	78.6	40.5	59.0



Хүн амын амьдарч буй орчин, нийгмийн үзүүлэлт 2018 он

II.8. СЭЖИГТЭН, ЯЛЛАГДАГЧИЙН ТОО

Сэжигтэн, яллагдагчийн тоо	2015	2016	2017	2018
Бүгд	351	323	306	275
Үйлдэхдээ:				
Бүлэглэсэн	84	33	28	23
Согтуу байсан	91	104	92	94
Урьд ял шийтгэгдсэн	3	4	4	17
Эрүүлжигдсэн	633	520	490	550
Үүнээс:Баривчлуулсан хүн	130	52	81	131

II.9. БҮРТГЭГДСЭН ХЭРГИЙН ТОО, сумаар

Сумын нэр	2015	2016	2017	2018
Асгат	10	4	7	13
Баяндэлгэр	9	8	8	5
Дарьганга	11	11	16	11
Мөнххаан	23	32	47	43
Наран	6	6	9	9
Онгон	9	4	10	12
Сүхбаатар	24	16	17	28
Түвшинширээ	14	8	11	10
Түмэнцогт	9	17	21	15
Уулбаян	5	9	9	31
Халзан	10	3	5	10
Эрдэнэцагаан	30	54	44	38
Баруун урт	157	147	134	141
Дүн	317	319	338	366

ХӨДӨЛМӨР ЭРХЛЭЛТ: Ажиллагч гэж цалин хөлс, орлого олох зорилгоор эдийн засгийн үйл ажиллагаанд оролцож, хөдөлмөр эрхлэлтийн аль нэг статуст хамрагдаж буй иргэнийг хэлнэ. Цалин хөлс олох зорилгоор эдийн засгийн үйл ажиллагаанд сүүлийн долоо хоногт нэгээс дээш цагаар оролцсон бол ажиллагч гэж үзнэ.



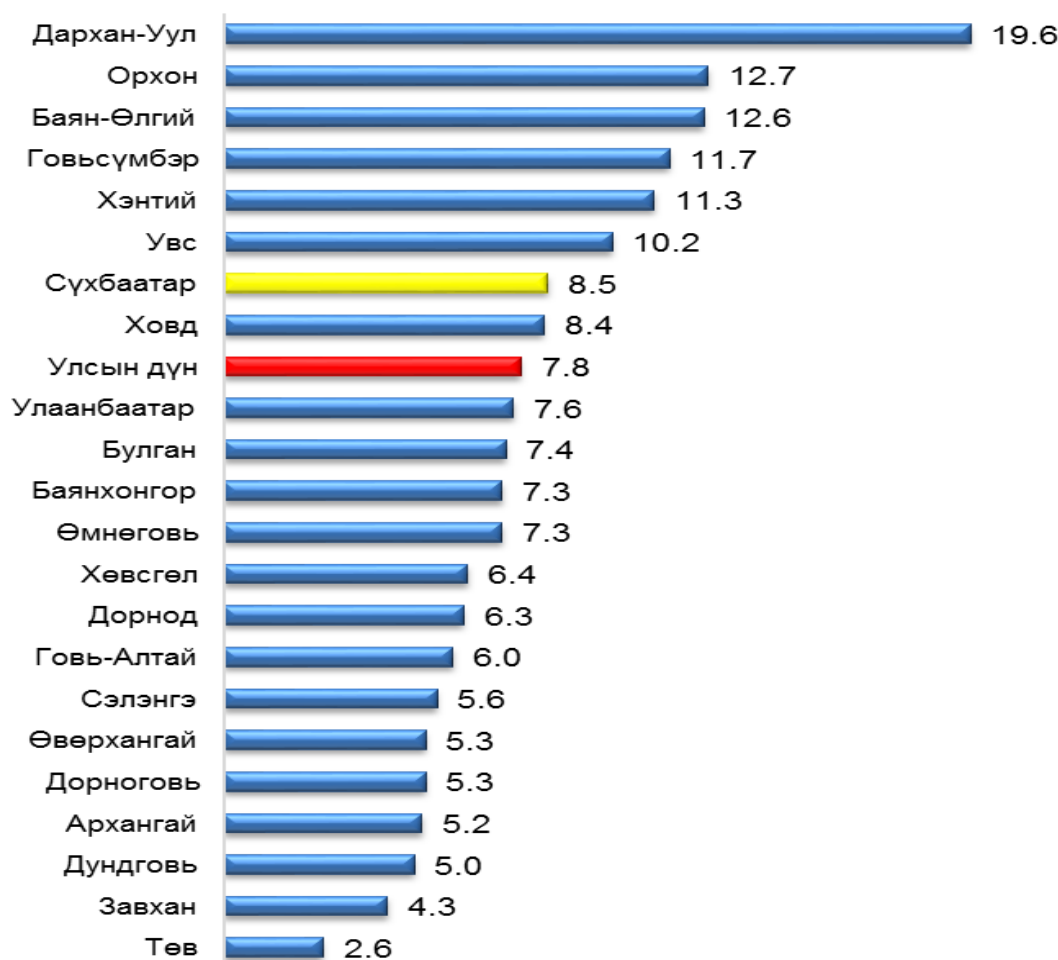
Хүн амын амьдарч буй орчин, нийгмийн үзүүлэлт 2018 он

Зураг 6. Ажиллагчдын тоо, бүсээр 2018 он



Нийт ажиллагчид 26798 байгаагаас 13819 буюу (51.6%) нь эрэгтэйчүүд, 12979 (48.4%) нь эмэгтэйчүүд байна. Ажиллагчдын тоо зүүн бүсэд 31.0 хувийг эзэлж байгаа бол улсын хэмжээнд 2.1 хувийг тус тус эзэлж байна.

Зураг 7. АЖИЛГҮЙДЛИЙН ТҮВШИН, аймаг, улс 2018



Ажилгүйдлийн түвшин улсын хэмжээнд 7.8 хувьтай байна. Манай аймгийн хувьд улсын ажилгүйдлийн түвшинээс 0.7 пунктээр дээгүүр байна.



Хүн амын амьдарч буй орчин, нийгмийн үзүүлэлт 2018 он

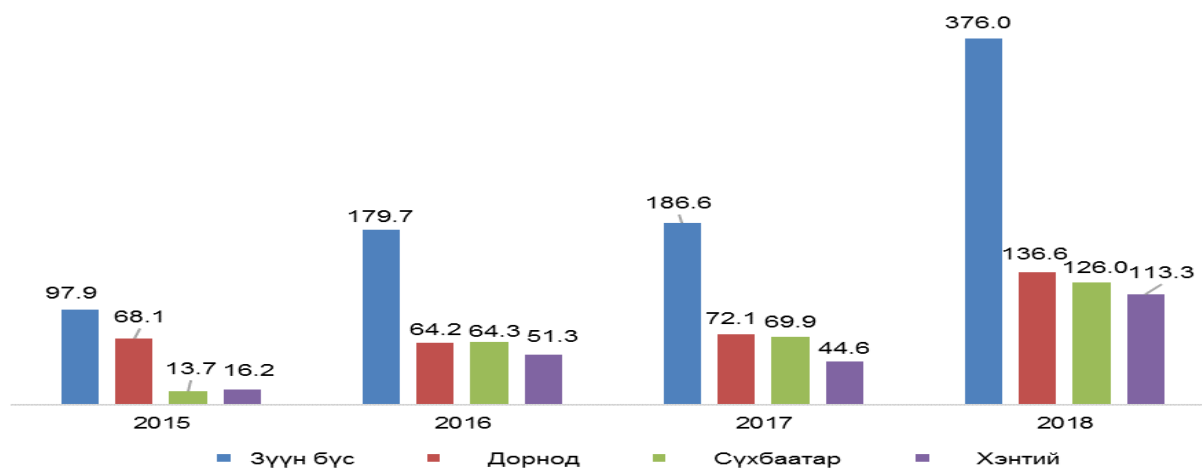
Барилга байгууллагууд энэ онд нийт 21.0 тэрбум төгрөгийн барилга угсралт, их засварын ажил гүйцэтгэсний 2.3 тэрбум төгрөг буюу 11.2 хувь нь аймгийн барилгын байгууллага, 18.7 тэрбум төгрөг буюу 88.8 хувь нь гадны барилгын байгууллагууд гүйцэтгэж байна.

Бөөнийн болон жижиглэн худалдааны нийт борлуулалт 126.0 тэрбум төгрөг болж 2015 оноос 9.2 дахин, өмнөх оноос 80.2 хувиар өссөн байна.

II.10 БАРИЛГА УГСРАЛТ, ИХ ЗАСВАРЫН АЖИЛ

Сум	2015	2016	2017	2018
Барилга угсралт, их засварын ажил	42 352.6	17 394.5	7 972.1	20 972.1
Үүнээс: Аймгийн барилгын байгууллага	5 695.7	6 614.8	2 717.4	2 311.5
Гадны барилгын байгууллага	36 656.9	10 779.7	5 254.7	18 660.6

Зураг 8. БӨӨНИЙ БОЛОН ЖИЖИГЛЭН ХУДАЛДААНЫ НИЙТ БОРЛУУЛАЛТ, бүсээр, тэрбум төг





Хүн амын амьдарч буй орчин, нийгмийн үзүүлэлт 2018 он

УЛСАД ЭЗЛЭХ БАЙР СУУРЬ – 2018 ОНЫ ЗАРИМ ҮЗҮҮЛЭЛТҮҮД

№	Үзүүлэлт	2018		
		хэмжих нэгж	Утга	Улсад эзлэх байр
1	Хүний хөгжлийн ерөнхий индекс	коэф	0.685	VII
2	Хүн амын дундаж наслалт	жил	72.66	VI
3	Хүн амын ердийн цэвэр өсөлт	1000 хүнд ногдох	19.6	VII
4	Дотоодын нийт бүтээгдэхүүн	тэрбум.төг	472.8	IX
5	1 хүнд ногдох дотоодын нийт бүтээгдэхүүн	сая.төг	7.6	V
6	Аж үйлдвэрийн нийт бүтээгдэхүүний борлуулалт	тэрбум.төг	277.9	VII
7	1 хүнд ногдох аж үйлдвэрийн НБ-ний борлуулалт	сая.төг	4.5	V
8	Малын тоо, бүгд	мян.тол	3 716.8	VIII
9	Адуугаар	мян.тол	327.3	III
10	Үхрээр	мян.тол	251.6	VII
11	Тэмээгээр	мян.тол	8.2	IX
12	Ямаагаар	мян.тол	1 207.5	XIII
13	Хониор	мян.тол	1 922.1	VI
14	1 өрхөд ногдох малын тоо	толгой	203.5	III
15	1 хүн амд ногдох малын тоо	толгой	59.6	IV



Ашигласан материал, ном

1. www.1212.mn мэдээллийн сан
2. Аймгийн 2018 оны жилийн эцсийн нийгэм эдийн засгийн танилцуулга
3. Хүн ам өрхийн мэдээллийн сан
4. Сүхбаатар аймгийн эмхэтгэл 2018 он
5. Ажиллах хүчний судалгааны тайлан 2018 он