

Агуулга

1. Судалгааны зорилго 3
2. Хүн ам, өрхийн байршил 5
3. Өрхийн тоо 6
4. Хүн амын шилжилт хөдөлгөөн 7
5. Хүн амын тоо, хүйсээр 8
6. Хүн амын дундаж наслалт 8
7. Төрөлт,нас баралт сумаар 9
8. Хөдөлмөрийн насны 1000 хүн амд ноогдох хүүхэд, өндөр настай хүний тоо 10
9. Хүн ам зүйн ачаалал 10
10. Аймгийн хүн ам зүйн үзүүлэлтүүд 11
11. Хүн амын цэвэр өсөлт 12
12. Нийгмийн зарим үзүүлэлтүүд 12
13. Хүн ам,өрхийн бүртгэлийн мэдээллийн сан 13
14. Дүгнэлт 16

Хүн амын үндсэн үзүүлэлтүүдийн төлөв байдал судалгааны гол агуулга, зорилго

1996 онд Монгол улсын төрөөс баримтлах хүн амын бодлогыг баталсан. Уг бодлогын гол зорилго нь хүн амын тогтвортой өсөлтийг хангаж, хүн ардаа урт удаан, эрүүл энх, бүтээлчээр амьдрах, хөгжих таатай орчныг бүрдүүлэх явдал юм гэж заасан байдаг.

Уг бодлогыг үндэслэн Сүхбаатар аймгийн хүн ам зүйн үзүүлэлтүүдийн өнөөгийн түвшин, Монгол улсын хэмжээнд ямар түвшинд явж байгаа, хүн ам зүйн өсөлт, шилжих хөдөлгөөний хандлага, хүн ам зүйн ачаалал, нийгмийн хамгаалал, ажил эрхлэлт, ажилгүйдлийн түвшинг тооцож, үнэлэлт дүгнэлт өгөхөд орших ба тус аймгийн удирдлага болон хэрэглэгчдийг хүн ам, өрхийн дэлгэрэнгүй мэдээллээр хангах зорилготой болно..

Эдийн засгийн хөгжил нь хүн амын тоо, насны бүтэц, өсөлтийн түвшингээс шууд хамаарч байдаг. Тиймээс хүн амын өсөлт, насны бүтэц, байршил болон түүнд гарч буй өөрчлөлтүүдийг сүүлийн таван жилээр харуулж, 2000 оны улсын тооллого нь төвлөрсөн төлөвлөгөөт эдийн засгаас зах зээлийн эдийн засагт шилжих үеийн анхны тооллого болсон утгаар суурь он болгон авч харьцуулан судалгааг хийсэн болно.

Нэр томъёоны товч тайлбар, тодорхойлолт:

Суурин хүн ам: Тухайн засаг захиргааны нэгжид 183 хоног буюу 6 сараас дээш хугацаагаар оршин сууж байгаа хүн амыг харуулдаг.

Өрх: Нэг орон байранд хамт амьдардаг, нэгдмэл төсөвтэй, хүнс, амьдралын наад захын бусад хэрэгцээгээ хамтран хангадаг нэг буюу хэсэг бүлэг хүмүүсийг өрх гэнэ. Өрхийн гишүүд нь хоорондоо ураг төрлийн болон гэр бүлийн хамааралтай эсвэл хамааралгүй байж болно.

Өрх толгойлсон эмэгтэйчүүд: Нөхөргүй, өрх толгойлон амьдарч байгаа эмэгтэйчүүдийг хүүхэдтэй эсэхийг харгалзахгүйгээр хамруулна.

Хотын хүн амд: Улаанбаатар хот, аймгийн төв, тосгонд оршин суугаа хүн амыг хамруулна.

Хөдөөгийн хүн амд: Сумын төв, хөдөө нутагт амьдарч байгаа хүн амыг хамруулна.

Бүтэн ба хагас өнчин хүүхдэд: Эцэг эх нь хоёулаа нас барсан хүүхдийг бүтэн өнчинд, эцэг, эх хоёрын аль нэг нь нас барсан хүүхдийг хагас өнчинд тооцно.

Төрөх үеийн хүйсийн харьцаа: Энэ нь төрсөн эрэгтэй хүүхдийн тоог төрсөн эмэгтэй хүүхдийн тоонд харьцуулсан харьцаа юм.

Төрөлтийн ерөнхий коэффициент: Энэ нь 1000 хүн ам тутамд ноогдох тухайн жилд төрсөн амьд хүүхдийн тоог илэрхийлдэг бөгөөд түүнийг тооцохдоо амьд төрсөн хүүхдийн тоог тухайн жилийн дундаж хүн амд харьцуулж 1000-аар үржүүлдэг.

Төрөлтийн тусгай коэффициент: Энэ нь нөхөн үржихүйн нас(15-49)-ны 1000 эмэгтэйчүүдэд ноогдох амьд төрөлтийн тоог илэрхийлдэг үзүүлэлт юм.

Төрөлтийн нийлбэр коэффициент: Энэ нь нэг эмэгтэй нөхөн үржихүйн нас (15-49)-ныхаа туршид төрүүлэх нийт хүүхдийн тоо.

Нас баралтын хүйсийн харьцаа: Энэ нь нас барсан эрэгтэй хүний тоог нас барсан эмэгтэй хүний тоонд харьцуулсан харьцаа юм.

Нас баралтын ерөнхий коэффициент: Энэ нь 1000 хүн ам тутамд ноогдох тухайн жилд нас барсан хүний тоог илэрхийлдэг бөгөөд түүнийг тооцохдоо нас барсан хүний тоог тухайн жилийн дундаж хүн амд харьцуулж 1000-аар үржүүлдэг.

Гэрлэлт: Тухайн нутаг дэвсгэрийн засаг захиргааны нэгжид гэр бүл болсноо бүртгүүлсэн хүмүүсийг гэрлэсэнд тооцно.

Цуцлалт: Гэрлэлтээ зохих шатны шүүхээр цуцлуулж, цуцлалтаа бүртгүүлсэн бол гэр бүлээ цуцалсанд тооцно.

1000 хүн амд ноогдох үзүүлэлтийг тодорхойлохдоо тухайн үзүүлэлтийг жилийн дундаж хүн амын тоонд харьцуулна.

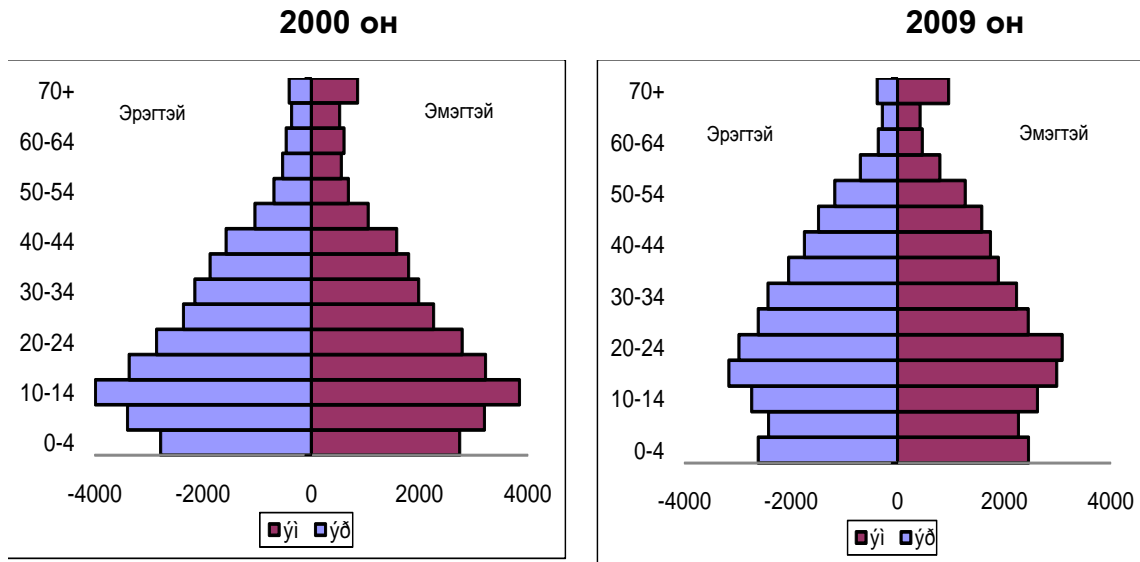
Жилийн дундаж хүн амын тоог тухайн оны эхний болон эцсийн хүн амын тооны нийлбэрийг 2-т хувааж тодорхойлно.

ХҮН АМ, ӨРХИЙН БАЙРШИЛ
Хүн ам, өрхийн байршил, сумаар

Сумын нэр	2007 оны хүн ам		2008 оны хүн ам		2009 оны хүн ам		2007 оны өрхийн тоо		2008 оны өрхийн тоо		2009 оны өрхийн тоо	
	Аймаг, сумын төв	хөдөө	Аймаг, сумын төв	хөдөө	Аймаг, сумын төв	хөдөө	Аймаг, сумын төв	хөдөө	Аймаг, сумын төв	хөдөө	Аймаг, сумын төв	хөдөө
Ас	386	1 241	445	1 330	538	1 268	134	340	142	338	158	326
Бд	650	3 952	1 158	3 402	1 169	3 399	175	958	307	852	316	867
Да	1 100	1 813	919	1 965	639	2 214	278	500	288	515	199	599
Мх	1 391	3 009	1 192	3 143	1 189	3 024	395	761	323	868	328	872
На	322	1 126	320	1 146	336	1 141	86	298	92	298	100	304
Он	1 731	1 985	1 261	2 377	1 261	2 385	537	409	335	614	345	624
Сү	548	2 680	639	2 624	631	2 566	156	714	173	696	177	703
Тш	632	2 306	608	2 427	610	2 420	186	587	165	643	173	650
Уб	794	2 364	758	2 252	766	2 117	210	580	207	568	217	574
Ха	537	1 173	542	1 080	566	1 032	133	334	147	295	160	281
Эц	1 712	4 291	2 691	3 618	2 813	3 626	423	1 074	683	881	754	901
Тц	1 102	1 345	1 063	1 276	1 106	1 298	331	376	335	373	339	388
Бу	11 837	2 516	12 944	2 605	13 859	2 390	3 116	662	3 735	747	4 141	695
Дүн	22 742	29 801	24 540	29 245	25 483	28 880	6 160	7 593	6 932	7 688	7 407	7 784

2009 оны жилийн эцсийн өрх, хүн ам оны эцэст 15.2 мянган өрх, 54.4 мянган суурин хүн ам бүртгэгдсэн нь урьд оноос өрхийн тоо 571-ээр, хүн амын тоо 578-аар тус тус өссөн байна. Нэг өрхөд 3.6 хүн ноогдож байна. 2000-2009 оны хүн амын динамикаас харахад 2000-2006 он хүртэл хүн ам буурч, 2007 оноос тогтвортой өсч байна. Буурсан гол шалтгаан нь шилжин явагсад өссөнтэй холбоотой байж болно. Нийт хүн амын 53.1% нь хөдөөд буюу Баяндэлгэр, Мөнххаан, Эрдэнэцагаан, Баруун-Урт зэрэг сумдуудаар дийлэнх нь суурьшиж байна. Нийт өрхийн аймаг, сумын төвд 48.8%, хөдөөд 51.2% нь амьдарч байна. Хөдөө суурьшин мал маллан амьдардаг өрхийн тоо 7.8 мянга болж урьд оноос 1.2 %-иар өссөн ба жилийн 4-н улиралд малаа малладаг малчдын тоо 2009 онд 15.7 мянга болж 2008 оныхоос 0.3 хувиар буурсан байна.

Хүн амын суварга, 2000, 2009 оноор



Хүн амын насны бүтэц нь төрөлт, нас баралт, шилжих хөдөлгөөний өөрчлөлттэй холбоотой байдаг. Суваргаас харахад 2009 онд 0-4, 5-9, 10-14, 15-19 насны хүүхдийн тоо 2000 оныхтой харьцуулахад буурч 20-24 насны хүн өссөн нь харагдаж байна. 2009 онд 20-оос дээш насны бүлэгт суварга хэлбэрээ хадгалж 20-оос доош насны бүлэгт суваргын суурь нарийссан байна. Суваргаас харвал тухайн онд нийт хүн амын дунд залуу буюу 0-15 насны хүн амын эзлэх хувийн жин 29.9, 15-19 насны хүн амын тоо 10-14 насны хүн амын тооноос их байгаа нь сүүлийн жилүүдэд төрөлт буурч, хүн ам идэрших хандлагатай болж байгааг харуулж байна.

ӨРХИЙН ТОО

	2000	2001	2002	2003	2004	2005	2006	2007	2008	2009
Өрхийн тоо	12 920	13 038	13 065	13 316	13 224	13 339	13 484	13 753	14 620	15 191



ХҮН АМЫН ШИЛЖИЛТ ХӨДӨЛГӨӨН**Хүн амын шилжилт хөдөлгөөн**

Сумд	Шилжиж ирсэн					Шилжиж явсан						
	Бүгд	Улаан-баатар	Дорнод	Дорноговь	Бусад	Улаан-баатар	Дорнод	Хэнтий	Дорноговь	Бусад	Бүгд	
Ас	12	11			1	25	2		1	5	33	
Бд	29	10	3	8	8	54	6	9	21	3	93	
Да	5	4			1	28	8		9	5	50	
Мх	39	12	2	1	24	106	29	56	4	1	196	
На	19	3		14	2	18	3		9	1	31	
Он	34	14	7	5	8	38	17	3	13	25	96	
Сү	18	6	10	1	1	43	14	6		1	64	
Тш	43	4	4	6	29	21	7	45	6	8	87	
Уб	20	9	3		8	37		6	2	5	50	
Ха	9	3	6			39		7		4	50	
Эц	21	6	7		8	45	26		2	8	81	
Тц	24	16	2	1	5	85	11	25		10	131	
Бу	241	137	39	23	42	323	34	35	17	38	447	
Дүн	514	235	83	59	137	862	157	192	84	114	1 409	
Урьд онууд	2008	414	212	58	53	91	901	75	199	161	81	1 417
	2007	268	102	77	41	48	889	81	320	125	54	1 469
	2006	145	53	23	34	35	757	126	274	186	71	1 414
	2005	75	21	32	5	17	795	85	144	119	36	1 179
	2004	51	11	18	10	12	985	45	39	55	11	1 135
	2003	37	7	19		11	750	57	59	56	23	
	2002	37	1	16		20	669	45	55	60	19	848
	2001	43	11	21		11	528	74	139	75	23	839
	2000	62	8	16		38	822	91	98	70	21	1 102
2000-2009 онд	1 646	661	363	202	420	7 958	836	1 519	991	453	11 757	

2009 онд 514 хүн шилжин ирж, 2000 оныхоос 7.3 дахин, өмнөх оныхоос 24.2 хувиар өссөн байна. Харин 2009 онд 1409 хүн шилжин явж, 2000 оныхоос 27.9 хувиар өсч, 2008 оныхоос 0.6 хувиар буурсан байна. Шилжин явагсдын 61.2 хувь нь Улаанбаатар хот руу шилжсэн байна. 2000-2009 он шилжин ирэгсдээс ихэнх нь Улаанбаатар (40.2%), Дорнод (22.1%), Дорноговь (12.3%), бусад (25.4%) аймгаас ирж суурьшсан хүн ам ихэнх хувийг эзэлж байна. 2009 оны шилжин явагсдаас Улаанбаатар хот (67.7%), Хэнтий (12.9%), Дорноговь (8.4%) Дорнод (7.1%), бусад (3.9%) аймаг руу шилжсэн байна. Баяндэлгэр, Мөнххаан, Онгон, Түмэнцогт, Баруун-Урт зэрэг сумдуудад шилжилт хөдөлгөөн их явагдсан байна.

Дотоод шилжин ирэлтийн коэффициент:

$$\text{ШИК} = \frac{\text{ХАши}}{\text{ХА дундаж}} * 1000 = \frac{514}{54074} * 1000 = 9.5$$

Шилжин ирэлтийн коэффициент 9.5 гарсан нь 1000 хүн тутмын ойролцоогоор 10 нь шилжин ирж байгаа нь харагдаж байна.

Дотоод шилжин явалтын коэффициент:

$$\text{ШЯК} = \frac{\text{ХАш.я}}{\text{ХА дундаж}} * 1000 = \frac{1409}{54074} * 1000 = 26.1$$

Шилжин явалтын коэффициент 26 гарсан нь 1000 хүн тутмын ойролцоогоор 26 нь шилжин явсан нь харагдаж байна.

ХҮН АМЫН ТОО

Хүн амын тоо хүйсээр, 2009 оноор

сумын нэр	Байнга хүн ам	Үүнээс:		Хүйсийн харьцаа	Дүнд эзлэх хувь	
		эрэгтэй	эмэгтэй		эрэгтэй	эмэгтэй
Ас	1806	907	899	100.9	50.2	49.8
Бд	4568	2251	2317	97.2	49.3	50.7
Да	2853	1435	1418	101.2	50.3	49.7
Мх	4213	2110	2103	100.3	50.1	49.9
На	1477	750	727	103.2	50.8	49.2
Он	3646	1832	1814	101.0	50.2	49.8
Сү	3197	1615	1582	102.1	50.5	49.5
Тш	3030	1549	1481	104.6	51.1	48.9
Уб	2883	1465	1418	103.3	50.8	49.2
Ха	1598	803	795	101.0	50.3	49.7
Эц	6439	3310	3129	105.8	51.4	48.6
Тц	2404	1168	1236	94.5	48.6	51.4
Бу	16249	7969	8280	96.2	49.0	51.0
Дүн	54363	27164	27199	99.9	50.0	50.0

Нийт хүн амын 49.9 хувь нь эрэгтэйчүүд, 50.1 хувь нь эмэгтэйчүүд байна. Хувийн жингээр эрэгтэй, эмэгтэйчүүд адилхан байна. Хүйсийн харьцаа буюу 100 эмэгтэйд ногдох эрэгтэйчүүдийн тоо 99 байна. Насны бүтцээр нь авч үзэхэд 0-15 насанд эрэгтэйчүүд хувийн жингээр 2.8 хувиар, 16-34 насанд эрэгтэйчүүд хувийн жингээр 2 хувиар, 35-59 насанд эмэгтэйчүүд хувийн жингээр 0.8 хувиар, 60-аас дээш насанд эмэгтэйчүүд 28 хувиар илүү байна. Энэдээс эмэгтэйчүүд илүү урт насалж байгаа нь харагдаж байна.

Хүн амын тоо, жилийн өсөлтийн хувь графикаар



Хүн ам 2000 онд 55.5 мянган хүн байсан ба 2009 оны жилийн эцсийн байдлаар 54.4 мянган хүн болж 2000-2009 оны хоорондох хүн амын жилийн дундаж өсөлтийн хувийг дараах байдлаар тооцвол:

$$ДӨХ = \frac{ХА_{(m)} - ХА_{(c)}}{Х * ХА_{(c)}} * 100 = \frac{54.4 - 55.5}{(2009 - 2000) * 55.5} * 100 = -0.2$$

Хүн ам 2000-2009 оны хооронд жилд дунджаар 0.2 хувиар буурсан байна.

Хүн амын дундаж наслалт

	2000	2002	2004	2006	2008	2009
Улсын дундаж Үүнээс:	63.18	63.51	64.58	65.85	67.23	67.96
эрэгтэй	60.43	60.75	61.64	62.59	63.69	64.33
эмэгтэй	66.13	66.47	67.77	69.38	70.98	71.79
Сүхбаатар	64.29	64.62	65.52	66.69	68.03	68.79

Хүн амын улсын дундаж наслалтыг 2000 онтой харьцуулахад 7.6 хувиар өссөн бол манай аймгийн хүн амын дундаж наслалт 7 хувиар өссөн байна. 2009 оны байдлаар манай аймгийн дундаж наслалт 68.79 болж улсын дунджаас 0.83 насаар өндөр байна.

Төрөлт, нас баралт сумаар

Сумын нэр	Төрөлт					Нас баралт				
	2005	2006	2007	2008	2009	2005	2006	2007	2008	2009
Ас	30	31	32	43	37	12	11	11	7	5
Бд	68	90	103	95	117	22	29	15	27	19
Да	50	47	50	47	62	17	19	15	20	15
Мх	100	103	110	87	77	38	25	32	29	20
На	18	19	23	30	29	5	13	7	10	6
Он	81	52	60	73	86	18	17	19	20	29
Сү	53	65	75	69	80	25	18	19	18	17
Тш	68	54	66	65	67	16	22	17	21	19
Уб	52	43	44	45	35	16	18	16	22	12
Ха	19	59	58	80	70	12	16	19	23	14
Эц	108	23	17	36	31	34	5	9	10	6
Тц	50	113	158	113	154	25	34	43	38	46
Бу	242	290	326	348	408	94	110	112	91	106
Дүн	939	989	1 122	1 131	1 253	334	337	334	336	314

Хүн амын тоо шилжилт хөдөлгөөнөөс гадна төрөлт, нас баралтаас шалтгаалан байнга өөрчлөгдөж байдаг.

Сүүлийн 5 жилд төрөлт аажмаар нэмэгдэж нийт төрсөн хүүхдийн тоо 2009 онд 1.3 мянгад хүрч 2005 оныхоос 33.4 хувь, 2006 оныхоос 26.7 хувь, 2007 оныхоос 11.7 хувь, 2008 оныхоос 10.8 хувиар өссөн байна.

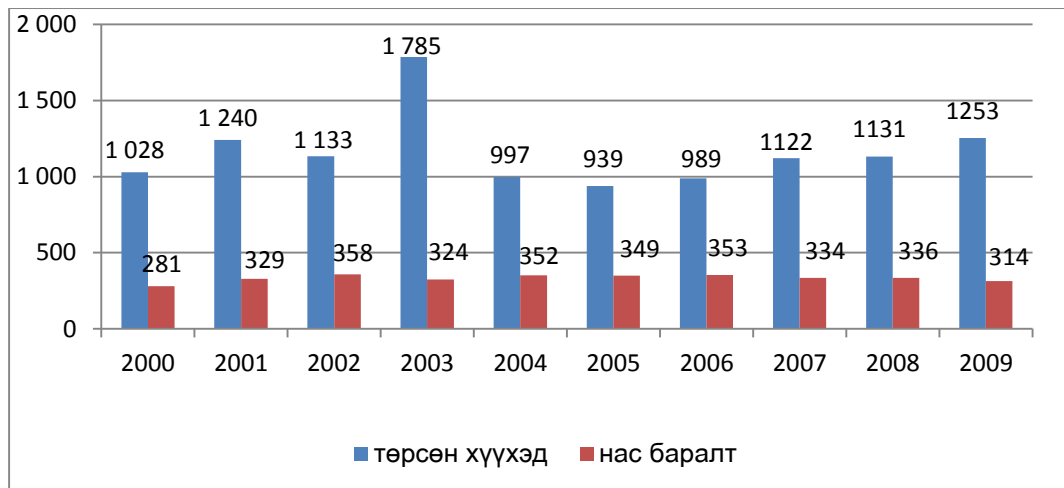
Нас баралт 2009 онд 314 болж 2005 оныхоос 6 хувь, 2006 оныхоос 6.8 хувь, 2007 оныхоос 6 хувь, 2008 оныхоос 6.5 хувиар бурсан байна.

2006-2008 онд нэг хүртэл насандаа эндсэн хүүхэд өсч, 2009 онд 22 болж өмнөх оноос 8.3 хувиар буурсан байна. 5 хүртэл насандаа эндсэн хүүхэд 2009 онд 5 болж 2007 оныхоос 28.6 хувиар буурч, 2008 онд 66.7 хувиар өссөн байна. 2008 оны байдлаар амьд төрсөн хүүхэд тутмын 24 нь эндэж байсан бол 2009 онд 22 болж буурсан байна. 5 хүртэлх насны хүүхдийн эндэгдэл 2008 онд 3 тохиолдол гарсан бол 2009 онд 5 болж өмнөх оноос 66.7 хувиар өссөн байна.

2009 онд халдварт өвчнөөр өвчлөгчдийн тоо 904 болж өмнөх оноос 30.7 хувиар буурсан байна. Харин 2008 онд гар хөл амны өвчин гарч халдварт өвчнөөр өвчлөгчдийн тоо 1304 болж бусад оноос хамгийн өндөр байна.

Өндөр настануудын дотор эмэгтэйчүүдийн эзлэх хувийн жин нь 64 хувь байгаа нь эрэгтэйчүүдийнхээс дээгүүр байна. Энэ үзүүлэлтээс харахад эрэгтэйчүүдийн нас баралт янз бүрийн шалтгааны улмаас эмэгтэйчүүдийнхээс илүү байна.

Төрсөн хүүхэд, нас баралт графикаар (2000-2009 он)

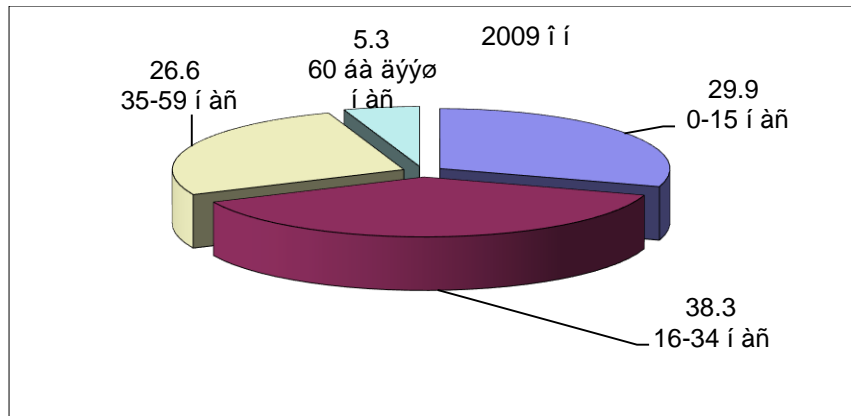


2009 онд төрөлт 1253 болж 2000 оныхоос 21.9 хувь, нас баралт 314 болж 11.7 хувиар тус тус өссөн байна. 2000 оноос хойш 2003 онд төрөлт хамгийн өндөр байсан ба 2000 оныхоос 73.6 хувиар өссөн байна. Харин нас баралт 2000 онд хамгийн бага байсан бол 2002 онд хамгийн их буюу 2000 оныхоос 27.4 хувиар өссөн байна.

Хөдөлмөрийн насны 1000 хүн амд ноогдох хүүхэд, өндөр настай хүний тоо

Сумын нэр	Хөд-ийн насны хүн ам	Хүүхэд	Өндөр настан	Бүгд	2009 оны байдлаар		
					Хөдөл/насны 1000 хүнд ноогдох		
					Хүүхэд	өндөр настан	Бүгд
Ас	1 191	521	94	615	437	79	516
Бд	2 875	1 462	231	1 693	509	80	589
Да	1 815	870	168	1 038	479	93	572
Мх	2 666	1 300	247	1 547	488	93	581
На	985	404	88	492	410	89	499
Он	2 321	1 135	190	1 325	489	82	571
Сү	2 040	1 034	123	1 157	507	60	567
Тш	1 885	984	161	1 145	522	85	607
Уб	1 869	870	144	1 014	465	77	542
Ха	1 056	445	97	542	421	92	513
Эц	4 052	2 162	225	2 387	534	56	590
Тц	1 560	702	142	844	450	91	541
Бу	10 925	4 360	964	5 324	399	88	487
Дүн	35 240	16 249	2 874	19 123	461	82	543

Нийт хүн амын хөдөлмөрийн насны хүн ам нь 64.8 хувийг эзэлж, 29.9 хувийг хүүхэд, 5.3 хувийг өндөр настан эзэлж байна. Хөдөлмөрийн насны 1000 хүнд 461 хүүхэд, 82 өндөр настанг асран тэжээх үүрэг ноогдож байна. 15-аас доош насны хүн амын эзлэх хувьд 2000 оныхоос 38.6 хувь, 2006 онд 31.7 хувь, 2007 онд 30.8 хувь, 2008 онд 30 хувь, 2009 онд 29.9 хувиар буурсан байна. Энэ нь төрөлт буурснаас шалтгаалж байна гэж үзэж байна.



Хүн ам зүйн ачаалал

Үзүүлэлтүүд	2000	2001	2002	2003	2004	2005	2006	2007	2008	2009
0-15 насны хүн ам	21 403	20 677	20 014	19 389	18 240	17 485	16 706	16 170	16 111	16 249
Хөд-ийн насны хүн ам	30 340	31 102	31 461	32 118	32 636	32 327	32 868	33 490	34 805	35 240
Өндөр настны хүн ам	3 768	3 013	3 054	3 078	3 059	2 956	2 857	2 883	2 869	2 874
Хүн ам зүйн ачаалал	83	76	73	70	65	63	60	57	55	54

Хүн ам зүйн ачаалал бол хөдөлмөрийн насны нэг хүн амд ноогдох хөдөлмөрийн насанд хүрээгүй, хөдөлмөрийн нас хэтэрсэн хүний тоог илэрхийлдэг үзүүлэлт юм. Хүн ам зүйн ачаалал нь 2000 онд 83 байсан бол, 2006 онд 60, 2007 онд 57, 2008 онд 55, 2009 онд 54 болж буурсан байна. Манай аймагт хүн ам зүйн ачаалал бага зэрэг буурах хандлагтай байна. Хүн ам зүйн ачаалал хэт өндөр байх нь үйлдвэрлэлийг хөгжүүлэх, ард түмний аж байдлыг дээшлүүлэхэд сөрөг нөлөөтэй байдаг тул хүн ам зүйн ачаалалыг зохицуулах нь чухал байдаг. Иймд манай аймгийн хувьд 2000 онд хүн ам зүйн ачаалал нь зуун хүн тутамд 83 хүн, 2009 онд 54 хүн болж буурсан байгаа нь үйлдвэрлэл хөгжиж, ард түмний ахуй амьдрал дээшлэж байгаатай шууд холбоотой байна.

Аймгийн хүн ам зүйн үзүүлэлтүүд

Үзүүлэлтүүд	Хэмжих нэгж	2000	2007	2008	2009	2009/2008 %	
Хүн амын тоо	тоо	55 511	52 543	53 785	54 363		101.1
Төрсөн хүүхэд: Бүгд	тоо	1 028	1 122	1 131	1 253		110.8
1000 хүнд ноогдох төрөлт	коэф	19	21	21	23		108.9
Нас барсан: Бүгд	тоо	281	334	336	314		93.5
1000 хүнд ноогдох нас баралт	коэф	5	7	6	6		93.5
Цэвэр өсөлт 1000 хүнд ноогдох	коэф	13	15	15	17		113.3
15-49 насны эмэгтэй	тоо	14 676	15 497	15 890	15 955		100.4
5 хүртэлх насны хүүхдийн тоо	тоо	6 688	5 475	5 575	5 957		106.9
Хүүхэд эмэгтэйчүүдийн харьцаа	тоо	456	353	351	373		106.4
Гэрлэлт	тоо	241	877	624	626		100.3
Цуцлалт	тоо	2	12	18	25		138.9
Эдийн засгийн идэвхитэй хүн ам	мян.хүн	23 450	25 432	23 465	23 378		99.6
Ажиллагсадын тоо	мян.хүн	22 441	24 752	22 769	21 761		95.6
Ажилгүйчүүд: Бүгд	тоо	1 009	680	696	1 617		232.3

Манай аймгийн хувьд 2000 оноос хойш 1000 хүнд ноогдох төрөлтөөр 2009 онд хамгийн өндөр болж улсын дундажтай харьцуулахад 1.7 промилээр өндөр байна.. Хүн амын жилийн цэвэр өсөлт өсөх хандлагатай болсон байна.

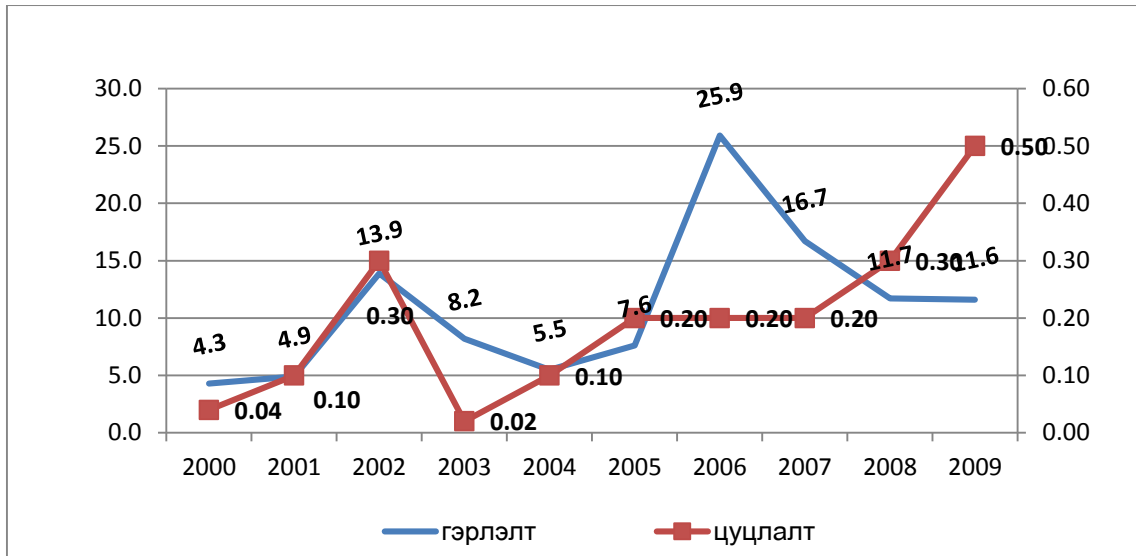
Сүүлийн 5 жилд төрөлт нэмэгдэж Төрөлт 2009 онд 1253 болж, 2008 оныхоос 10.8 хувиар өссөн байна. 15-49 насны нөхөн үржихүйн эмэгтэйчүүийн тоо урьд оноос 0.4 хувиар өссөн байна.

Гэрлэлт 2009 онд 626 хүрч, 2000 оныхоос 159.8 хувь, 2008 оныхоос 0.3 хувиар өсч, харин 2006 оныхоос 54.1 хувь, 2007 оныхоос 28.6 хувиар буурсан байна. 2006 онд гэрлэлт хамгийн өндөр байна. Энэ нь шинээр гэр бүл бологсдод олгож буй тэтгэлэгтэй шууд холбоотой.

Цуцлалт аймгийн хэмжээнд 2000 оноос хойш тогтвортой байна.2009 онд 25 гэр бүл цуцлагдсан нь урьд оноос 7-оор өссөн байна.

Хөдөлмөр эрхэлж байгаа хүн буюу нийт ажиллагсад, хөдөлмөр зохицуулалтийн албанд бүртгэлтэй ажилгүйчүүд 23378 болж урьд оноос 87-оор буюу 0.4 хувиар буурсан байна. Харин 2007 онд эдийн засгийн идэвхитэй хүн ам 2000 оноос 1982 хүн буюу 8.5 хувиар өсч, 2007 оноос хойш буурсан байна.

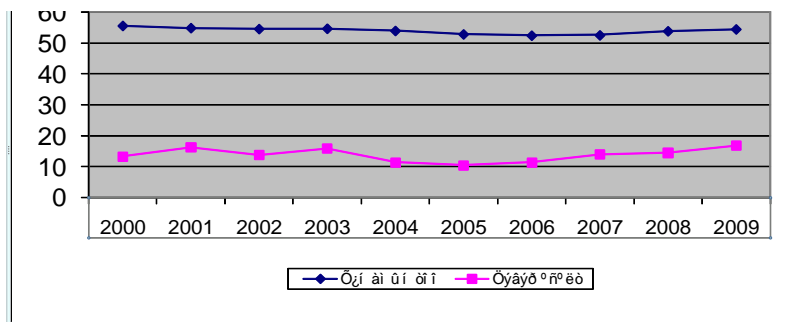
Гэрлэлт, цуцлалт (1000 хүнд ноогдох), графикаар



Хүн амын цэвэр өсөлт

	2000	2001	2002	2003	2004	2005	2006	2007	2008	2009
ᠬᠡᠭᠢ ᠠᠢ ᠠᠢ ᠠᠢ ᠠᠢ	55.5	54.8	54.5	54.6	53.9	52.8	52.4	52.5	53.8	54.4
ᠣᠶᠠᠭᠠᠳᠤ ᠠᠢ ᠠᠢ ᠠᠢ	13.3	16.3	13.8	15.9	11.4	10.5	11.4	14	14.5	16.8

Хүн амын цэвэр өсөлт, графикаар



Нийгмийн зарим үзүүлэлтүүд

Үзүүлэлтүүд	2005	2006	2007	2008	2009	$\frac{2009}{2008}$	%
16 хүртэлх насны 4 ба түүнээс дээш хүүхэдтэй өрхийн тоо	816	588	577	393	143	36.4	
16 хүртэлх насны хүүхэдтэй гэр бүлгүй эмэгтэйчүүд	820	695	667	640	601	93.9	
Өрх толгойлсон эмэгтэй	1333	1324	1452	1708	1910	112	
Олон ам бүлтэй өрх	451	350	311	237	208	87.8	
Хөгжлийн бэрхшээлтэй иргэд	1882	1768	1629	1988	2220	112	
Хагас өнчин хүүхдийн тоо	1099	1145	1037	1044	901	86.3	
Бүтэн өнчин хүүхдийн тоо	63	67	68	70	52	74.3	

16 хүртэлх насны 4 ба түүнээс дээш хүүхэдтэй өрхийн тоо 2009 онд 143 буюу нийт хүн амын 0.3 хувийг эзэлж байна. Энэхүү өрхийн тоо 2005 оныхоос 82.5 хувь, 2006 оныхоос 75.7 хувь, 2007 оныхоос 75.2 хувь, 2008 оныхоос 63.6 хувиар буурчээ.

Харин 16 хүртэлх насны хүүхэдтэй, гэр бүлгүй эмэгтэйчүүдийн тоо 2009 онд 601 болж, 2005 оныхоос 26.7 хувь, 2006 оныхоос 13.5 хувь, 2007 оныхоос 9.9 хувь, 2008 оныхоос 6.1 хувиар буурсан байна.

Өрх толгойлсон эмэгтэйчүүдийн тоо 2009 онд 1.9 мянга болж 2005 оныхтой харьцуулахад 43.3 хувь, 2006 оныхоос 44.3 хувь, 2007 оныхоос 31.5 хувь, 2008 оныхоос 11.8 хувиар тус тус өссөн байна.

Өнчин хүүхдийн тоо 953 болж, нийт хүн амын 1.8 хувийг эзэлж байна. Энэ нь 2005 оныхоос 18 хувь, 2006 оныхоос 21.4 хувь, 2007 оныхоос 13.8 хувь, 2008 оныхоос 14.5 хувиар тус тус буурч буй бөгөөд буурах хандлага ажиглагдаж байна. Нийт өнчин хүүхдийн 52 буюу 5.5 хувь нь бүтэн өнчин, 901 буюу 94.5 хувь хагас өнчин хүүхдүүд байна.

Бүтэн өнчин хүүхэд нийт хүн амын 0.1 хувь, хагас өнчин хүүхэд 1.7 хувийг тус тус эзэлж байна. Хагас өнчин хүүхдийн тоо 2005 оныхоос 18 хувь, 2006 оныхоос 21.3 хувь, 2007 оныхоос 13.1 хувь, 2008 оныхоос 13.7 хувь, мөн бүтэн өнчин хүүхдийн тоо 2005 оныхоос 17.5 хувь, 2006 оныхоос 22.4 хувь, 2007 оныхоос 23.5 хувь, 2008 оныхоос 25.7 хувиар тус тус буурлаа. Хөгжлийн бэрхшээлтэй иргэд 2009 онд 2.2 мянга болж урьд оныхоос 11.7%-иар өссөн байна.

ХҮН АМ, ӨРХИЙН БҮРТГЭЛИЙН МЭДЭЭЛЛИЙН САН
Өрхийн үзүүлэлт, аймгийн дүн өрхөөр

№	үзүүлэлт	2008	2009	2009 оны нийт өрхөд эзлэх %	
				<u>2009</u> 2008	%
1	Аймгийн нийт өрхийн тоо	14 620	15 191	104	100.0
2	Байршил: Аймаг, сумын төвд	6 932	7 407	107	48.8
	Хөдөө	7 688	7 784	101	51.2
3	Сууцны төрлөөр: Гэрт	10 953	11 222	102	73.9
	Байшинд	3 667	3 969	108	26.1
4	Сууцны нөхцөл: Тохилог сууцанд	712	710	100	4.7
	Сууцны тусдаа байшинд	2 175	2 335	107	15.4
	Гэр сууцанд	10 725	10 832	101	71.3
	Нийтийн байранд	551	597	108	3.9
	Түрээсийн байранд	47	62	132	0.4
	Айлд	381	626	164	4.1
	Орон сууцны бус	29	29	100	0.2
	Орон гэргүй	-	-	-	-
5	Халаалтын төрлөөр: Төвлөрсөн	931	1002	108	6.6
	Төвлөрсөн бус	643	700	109	4.6
	Бусад	13 046	13 489	103	88.8
6	Өмчлөлийн хэлбэрээр: Хувийн	14 086	14 550	103	95.8
	Төрийн өмчийн болон төрийн бус өмчийн	534	641	120	4.2
7	Цахилгаан хангамж: Төвлөрсөн	5 259	5 995	114	39.5
	Орон нутгийн төвлөрсөн	1 251	1 181	94	7.8
	Бусад	7 139	7 114	100	46.8
	Байхгүй	971	901	93	5.9
8	Усан хангамж: Халуун, хүйтэн устай	308	300	97	2.0
	Зөвхөн хүйтэн устай	630	696	110	4.6
	Гүний худаг	5 520	5 916	107	38.9
	Уурхайн худаг	2 544	2 836	111	18.7
	булан, шанд	2 297	2 239	97	14.7
	гол мөрөн, нуур, цөөрөм	130	99	76	0.7
	Бусад	3 191	3 105	97	20.4
9	Мал, тэжээвэр амьтад: Малтай	8933	9075	102	59.7
	Гахайтай	1	9	900	0.06
	Тахиа, шувуутай	1	4	400	0.03
	Нохойтой	3381	3133	93	20.6
	Мууртай	49	49	100	0.3
10	Орлого олдог: Газартай	265	282	106	1.9
	Газаргүй	14 355	14 909	104	98.1
11	Тээврийн хэрэгсэл: Хэрэгсэлтэй	4307	4578	106	30.1
	Хэрэгсэлгүй	10 313	10 613	103	69.9

Тодотгол: Хүн амын цахим мэдээллийн сангийн 2009 оны жилийн эцсийн зарим үзүүлэлтээс.

Хүн амын үзүүлэлт, аймгийн дүн хүнээр

№	үзүүлэлт	2008	2009	%		2009 оны бүгдэд эзлэх %
				2009	2008	
1	Аймгийн нийт хүн амын тоо	53 785	54 363	101		100.0
2	Байршил: Аймаг, сумын төвд	24 540	25 483	104		46.9
	Хөдөө	29 245	28 880	99		53.1
3	Хүйс: Эрэгтэй	26 858	27 164	101		50.0
	Эмэгтэй	26 927	27 199	101		50.0
	Хүйсийн харьцаа	99.7	99.9	100		-
4	Насны бүлэг: 0-5 настай	5 575	5 954	107		11.0
	6-15 настай	10 536	10 295	98		18.9
	16-34 настай	20 908	20 801	99		38.3
	35-59 настай	13 897	14 439	104		50.0
	60 ба дээш настай	2 869	2 872	100		5.3
	Үүнээс: 100 < настай	2	2	100		0.0
5	Хүн ам зүйн ачаалал	54.5	54.3	99		-
6	Боловсрол: 7-оос дээш насаар:	47 269	47 498	100		100.0
	Дээд	2 915	3 214	110		6.8
	Тусгай мэргэжлийн дунд	2 171	2 193	101		4.6
	Мэргэжлийн анхан шат	1 144	1 118	98		2.4
	Бүрэн дунд	8 692	9 019	104		19.0
	Суурь боловсрол	11 576	11 949	103		25.2
	Бага боловсрол	12 487	11 750	94		24.7
	Боловсролгүй	8 284	8 255	100		17.4
7	0-29 насны хүний СӨБ, Сургуульд хамрагдалт:	24 176	24 103	100		100.0
	ЕБСургууль	11 443	11 535	101		47.9
	МСҮТ	447	756	169		3.1
	Их, дээд сургууль	2 050	2 251	110		9.3
	Цэцэрлэг	1 182	1 971	167		8.2
	Ясли	102	72	71		0.3
	Сургууль завсардсан	485	332	68		1.4
	Гэртээ	8 467	7 186	85		29.8
8	Гэрлэлт: 15 ба дээш насаар:	38 724	40 664	105		100.0
	Гэрэлсэн	22 549	24 117	107		59.3
	Хамт амьдардаг	235	180	77		0.4
	Цуцалсан	293	317	108		0.8
	Бэлэвсэн	2 269	2 352	104		5.8
	Тусгаарласан	109	134	123		0.3
	Огт гэрлээгүй	13 269	13 564	102		33.4

Тодотгол: Хүн амын цахим мэдээллийн сангийн 2009 оны жилийн эцсийн зарим үзүүлэлтээс.

Хүн амын тооллого хоорондын хүн амын тоог хянах, суурин хүн ам, өрх, нийгмийн үзүүлэлтүүдийн талаархи мэдээллийн санг бүрдүүлэх мэдээллийн эх үүсвэр нь хүн ам өрхийн бүртгэлийн дэвтэр юм. Мөн сар бүрийн хөдөлгөөн хийж баг, сум, аймгийн хүн ам тухайн сард хэд болж буйг харах гол мэдээлэл болж байна.

Манай аймгийн хувьд 13 засаг захиргааны нэгжийн 66 багийн мэдээллийг цахим хэлбэрт анх 2007 оны 06 сарт 100 хувь оруулж Үндэсний Статистикийн хороонд тушааж байсан. Хүн ам, өрхийн мэдээллээ цахим хэлбэрт оруулаад 2 жил гаруй хугацаа өнгөрсөн байна. Хүн ам, өрхийн мэдээллийг жил бүр улам сайжруулж, жилийн эцсийн тоо болон боловсрол, шилжилт хөдөлгөөн, өрхийн мэдээллийг үнэн бодиттой барьж чадахуйц болсон. Хүн ам, өрхийн мэдээллийг цахим хэлбэрт оруулсанаар иргэний бүртгэлийн регистрийн дугаарын алдаа, давхардалт, хаягжилтыг цэгцэлсэн.

Дүгнэлт

Эдийн засгийн хөгжил нь хүн амын тоо, насны бүтэц, өсөлтийн түвшингээс шууд хамаарч байдаг. Манай аймгийн хүн ам жилийн эцсийн байдлаар 54.4 мянга болж, өмнөх оныхоос 1.1 хувиар өслөө. Харин 2000 оныхоос 2.1 хувиар буурсан байна.

Хүн амын тоо 2000-2005 онд буурч байснаа 2006 оноос өсөх хандлагатай боллоо. Хүйсийн харьцаа буюу 100 эмэгтэйд ноогдох эрэгтэйчүүдийн тоо 99 байна. 2009 онд нийт хүн амын 46.9 хувь нь аймаг, сумын төвд, 53.1 хувь нь хөдөөд амьдарч байна. 2009 оны байдлаар 15.2 мян.өрх түүний 48.8 хувь нь аймаг, сумын төвд, 51.2 хувь нь хөдөөд байгаа бөгөөд нэг өрхөд 4 хүн ноогдож байна.

Хүн амын дундаж наслалт уртсаж, 1000 хүнд ноогдох төрөлт ихсэж, нас баралт ижил түвшинд байна. Хүн амын улсын дундаж наслалтыг 2000 онтой харьцуулахад 7.6 хувиар өссөн бол манай аймгийн хүн амын дундаж наслалт 7 хувиар өссөн байна. 2009 оны байдлаар манай аймгийн дундаж наслалт 68.79 болж улсын дунджаас 0.83 насаар өндөр байна.

Хүн амын жилийн цэвэр өсөлт 2000-2004 онд буурч байснаа 2005 оноос өсөх хандлагатай боллоо. Сүүлийн 5 жилд төрөлт нэмэгдэж 1000 хүн амд ноогдох төрөлт 2009 онд 23 болж, өмнөх оныхоос 2 пунктээр өссөн. Нийт төрсөн хүүхдийн тоо 2009 онд 1.3 мянгад хүрч, 2005 оныхоос 33.4 хувь, 2006 оныхоос 26.7 хувь, 2007 оныхоос 11.7 хувь, 2008 оныхоос 10.8 хувиар өсчээ. Хүн амын нас, хүйсний бүтцэд ихээхэн өөрчлөлт гарч байна. Хүйсний харьцаанаас харахад сүүлийн жилүүдэд эмэгтэйчүүд давамгайлах хандлага ажиглагдаж байна.

Нас баралтын ерөнхий коэффициент сүүлийн жилүүдэд харьцангуй тогтворжиж 2009 онд 6 болж өмнөх оныхтой адилхан байна. Нас баралт 2009 онд 314 болж 2008 оныхоос 6.5 хувиар бурсан байна. 2006-2008 онд нэг хүртэл насандаа эндсэн хүүхэд өсч, 2009 онд 22 болж өмнөх оноос 8.3 хувиар буурсан байна. 5 хүртэл насандаа эндсэн хүүхэд 2009 онд 5 болж 2007 оныхоос 28.6 хувиар буурч, 2008 онд 66.7 хувиар

өссөн байна. 2008 оны байдлаар амьд төрсөн хүүхэд тутмын 24 нь эндэж байсан бол 2009 онд 22 болж буурсан байна. 5 хүртэлх насны хүүхдийн эндэгдэл 2008 онд 3 тохиолдол гарсан бол 2009 онд 5 болж өмнөх оноос 66.7 хувиар өссөн байна. Нас барсан хүний тоо 2009 онд 314 болж, 7 хувийг нялхасын нас баралт эзэлж байна.

Нийт хүн амын 29.9% нь 0-15 насны хүүхэд, 64.9% нь хөдөлмөрийн 16-59 насны хүмүүс, 5.2 % нь 60 ба түүнээс дээш насны хүн ам байна. Хөдөлмөрийн насны хүн амын тоо өссөн боловч ажиллагсадын тоо буурч, ажил эрхлээгүй хүний тоо өссөн байна.

Улс орон зах зээлд шилжсэнээс хойш ажлын байр багассан, амьжиргааны өртөг нэмэгдсэн зэрэг нөлөөллөөс хүн ам төв, суурин газар рүү шилжих урсгал нэмэгдэж байна. Гэхдээ хаврын шуурганаар малаа алдаж, малгүй болсон өрх аймаг, сумын төвд суурьшин нүүж ирсэн нь ажил эрхлээгүй хүний тоог нэмэгдүүлж байна.

2009 онд 514 хүн шилжин ирж, өмнөх оныхоос 24.2 хувиар өссөн байна. Харин 2009 онд 1409 хүн шилжин явж, 2007 оныхоос 0.4 хувь, 2008 оныхоос 0.6 хувиар буурсан байна.

Нийт хүн амын 1000 хүн тутмын 10 нь шилжин ирж, 26 нь шилжин явсан байна. Нийт 626 хос 2009 онд гэрлэлтээ бүртгүүлж, 26 гэр бүл гэрлэлтээ цуцлуулсан байна. Гэрлэлт өмнөх оныхоос 0.3 хувиар, гэр бүл цуцлалт 44.4 хувиар өссөн байна. Харин 2000-2009 онд 1000 хүнд ноогдох гэрлэлтээр 2006 онд хамгийн өндөр буюу 26, харин 2007 оноос буурч 2009 онд 12 болж өмнөх оныхтой адилхан байна.

1000 хүнд ноогдох гэр бүл цуцлалт 2003 оноос аажмаар өсч, 2009 онд 0.5 болж өмнөх оныхоос 0.2 пунктээр нэмэгдсэн байна.

Цаашид: Аймаг, сумын төвд ажлын байрыг бий болгож, төрөл бүрийн хөрөнгийн эх үүсвэрийг чиглүүлж, жижиг дунд үйлдвэрлэл, мал аж ахуй, газар тариалангийн үйлдвэрлэлд зах зээлийн жишигт нийцүүлэн техник, технологи, менежментийн арга барилыг нэвтрүүлэх эзэмшүүлэх зэргээр үр өгөөжтэй ашиглан хүн амьдрах таатай орчинг бүрдүүлэн хүн амын шилжих хөдөлгөөнийг сааруулах явдал байна.

Хүн ам, өрхийн бүртгэлийн мэдээлэлд өрх, хүн амын нийгмийн үзүүлэлтүүдийг (НС-1 маягтын мэдээлэл) дэлгэрэнгүйгээр оруулж өгөх, мөн программд нэг үндсэн баазтай байхад баг, сум хоорондын шилжих хөдөлгөөнийг шууд хийж ахин шивэлт хийхгүйгээр мэдээллийг оруулах, мөн энэ үед өрх, хүн амын бүх мэдээллийг давхардалд үүсгэхгүйгээр орохоор программд зааж өгмөөр байна.

Засгийн газраас 2006 оноос эхлэн шинээр гэр бүл болж байгаа болон шинээр төрсөн хүүхдэд мөнгө олгож эхэлсэнээс сүүлийн жилүүдэд төрөлт нэмэгдсэн хэдий ч хүн ам идэрших хандлагатай болж байна. Тиймээс Засгийн газраас цаашид хүн амыг өсгөх бодлыг боловсруулан батлаж хэрэгжүүлэх нь чухал болоод байна.

Судалгаа бичсэн: / О.Ундрах /