



СҮХБААТАР АЙМГИЙН ЗАСАГ ДАРГЫН
ДЭРГЭДЭХ СТАТИСТИКИЙН ХЭЛТЭС



Сүхбаатар аймгийн засаг дарга
М.Мөнхсайхан

СҮХБААТАР АЙМГИЙН ХҮН АМ, ӨРХИЙН ТАНИЛЦУУЛГА



Баруун-Урт сум

2018 он

СТАТИСТИКИЙН МЭДЭЭЛЛИЙГ ХААНААС, ХЭРХЭН АВАХ ВЭ?

 Цахимаар:

www.1212.mn

Статистик мэдээллийн
нэгдсэн сан

www.sukhbaatar.nso.mn

Сүхбаатар аймгийн статистик
хэлтсийн вэб хуудас



Download on the
App Store

Google play



www.nso.mn

Та статистик мэдээллийг байнга
авч байхыг хүсвэл ЭНД ДАРЖ
бүртгүүлнэ үү



Энэ хэсэгт өөрийн e-mail
хаягаа бүртгүүлснээр
статистикийн мэдээллийг
цаг алдалгүй тогтмол авч
байх болно.

SOCIAL NETWORK



[www.facebook.com/
Статистик-Мэдээлэл](http://www.facebook.com/Статистик-Мэдээлэл)



[www.twitter.com/
statistic_mn](http://www.twitter.com/statistic_mn)

СҮХБААТАР АЙМАГ



[www.facebook.com/
statistic](http://www.facebook.com/statistic)



Утсаар:



Лавлах утас

1900-1212

Сүхбаатар аймаг

7051-8203

**Сүхбаатар аймгийн Засаг даргын дэргэдэх
СТАТИСТИКИЙН ХЭЛТЭС**

**СҮХБААТАР АЙМГИЙН ХҮН АМ, ӨРХИЙН
ТАНИЛЦУУЛГА**

2017

Баруун-Урт хот

2018 он

Гарчиг

Судалгааны гол агуулга, зорилго5
Төрөөс хүн амын талаар баримтлах бодлого7-8
Нэр томъёоны товч тайлбар, тодорхойлолт8-14
Бүлэг 1. Хүн ам зүйн байдал15
1.1 Хүн амын тооны өсөлт, өөрчлөлт16-21
1.2 Хүн ам, өрхийн тоо, байршлаар, сумаар22-23
1.3 Хүн амын нягтрал, хүн ам зүйн зарим үзүүлэлтүүд23-25
1.4 Хүн амын нас хүйсийн суварга, дундаж наслалт26-28
1.5 Хөдөлмөрийн насны 1000 хүн амд ногдох хүүхэд, өндөр настай хүний тоо28-29
1.6 Нийгмийн зарим үзүүлэлтүүд30-32
Бүлэг 2. Хүн амын ердийн хөдөлгөөн33
2.1 Төрөлт, нас баралт, цэвэр өсөлт34-36
2.2 Гэрлэлт, цуцлалт, үрчлэлт36-38
Бүлэг 3. Хүн амын дотоод шилжих39
3.1 Хүн амын дотоод шилжих хөдөлгөөний өнөөгийн байдал40-41
3.2 Шилжин ирэлт42
3.3 Шилжин явалт42-43
3.4 Хүн амын цэвэр шилжих хөдөлгөөн43-44
Дүгнэлт45-47
Судалгаанд ашигласан материалын жагсаалт48
Хавсралт хүснэгтүүд49-70



ТАНИЛЦУУЛГЫГ ХЯНАСАН: ХЭЛТСИЙН ДАРГА

Т.ЭРДЭНЭБАТ

ТАНИЛЦУУЛГЫГ БОЛОВСРУУЛСАН: МЭРГЭЖИЛТЭН

О.УНДРАХ

Хаяг: Нутгийн удирдлагын ордон, Өрөө 103 тоот

Утас: 70518203

Цахим хаяг: sukhbaatar@nso.mn

undrakh@nso.mn

Веб хаяг: <http://sukhbaatar.nso.mn>

Фэйсбүүк хуудас: <https://www.facebook.com/statistic>

Статистик мэдээллийн нэгдсэн сангийн сайт: www.1212.mn

Судалгааны зорилго:

Сүхбаатар аймгийн хүн ам, өрхийн үзүүлэлтүүдийн өнөөгийн түвшин, хүн ам зүйн өсөлт, шилжих хөдөлгөөний хандлага, хүн ам зүйн ачаалал, нийгмийн хамгаалал зэргийг сүүлийн 5 жилээр харьцуулан тооцож, үнэлэлт дүгнэлт өгөхөд орших ба тус аймгийн удирдлага болон хэрэглэгчдийг хүн ам, өрхийн дэлгэрэнгүй мэдээллээр хангах зорилготой болно.

Хүн амын тогтвортой өсөлтийн хангах гол үзүүлэлт бол хүн амын цэвэр өсөлт мөн.

Эдийн засгийн хөгжил нь хүн амын тоо, насны бүтэц, өсөлтийн түвшингээс шууд хамаарч байдаг. Тиймээс хүн амын өсөлт, насны бүтэц, байршил болон түүнд гарч буй өөрчлөлтүүдийг сүүлийн таван жилээр харуулж, харьцуулсан судалгааг хийхийг зорьлоо.

Судалгааны агуулга:

Улсын нийгэм, эдийн засгийн хөгжил нь тухайн орны хүн ам зүйн бодлогоо хэрхэн боловсруулж, яаж хэрэгжүүлэхээс шууд шалтгаална. Тиймээс:

Хүн ам, өрх, нөхөн үржихүйн эрүүл мэндийн болон жендерийн асуудлаарх орон нутгийн түвшинд бодлого, хөтөлбөр боловсруулах, төлөвлөлт хийх, хэрэгжилтийг нь үнэлэхэд ашиглах үндэсний чадавхийг бэхжүүлэх зорилгоор орон нутгийн боловсруулагч нарт зориулж хүн ам, өрхийн сүүлийн 5 жилийн дүнд суурилан хүн ам, өрхийн үзүүлэлтүүдийг тооцох аргачлалын дагуу хүн ам зүйн үндсэн үзүүлэлтүүдийг тооцож үр дүнг гаргасан.

Судалгааг гаргахын тулд 2013-2017 оны суурин хүн амын жилийн эцсийн тайлан, хүн амын ердийн хөдөлгөөний тайлан, хүн амын шилжилт хөдөлгөөний тайлан, хүн амын үзүүлэлтийг тооцох аргачлал, түүнийг ашиглах гарын авлага, нийгмийн зарим үзүүлэлт мэдээг ашиглан судалгааг хийлээ.

Хүн амын нас, хүйсийн бүтцийн шинжилгээний хүрээнд хүн амын нас, хүйсийн суварга, хүйсийн харьцаа, хүн ам зүйн ачаалал, насжилтын индекс, өндөр настны индекс зэрэг үзүүлэлтүүдийг ашигладаг. Эдгээр үзүүлэлтүүдийн эцсийн зорилго нь тухайн улс, бүс, орон нутгийн хүн ам залуу/ хөгшин бүтэцтэй эсэх, мөн хүйсийн тэнцвэртэй байдал хангагдсан эсэхийг тодорхойлох явдал юм.

ТӨРӨӨС ХҮН АМЫН ХӨГЖЛИЙН ТАЛААР БАРИМТЛАХ БОДЛОГО: /2016-2025 он/

Төрөөс хүн амын хөгжлийн талаар баримтлах бодлогын зорилго нь хүн амын тогтвортой өсөлтийг хангах, иргэдийн урт удаан, эрүүл энх, бүтээлчээр амьдрах, хөгжих таатай орчныг бүрдүүлэх, хувь хүн болон гэр бүлийн амьдралын чанарыг дээшлүүлэхэд оршино.

3.2. Төрөөс хүн амын хөгжлийн талаар баримтлах бодлогыг хэрэгжүүлснээр хүрэх үр дүнгээс дурьдвал:

3.2.1. “Хүн амын тогтвортой өсөлтийг хангах таатай нөхцөлийг бүрдүүлэх” чиглэлийн хүрээнд хүн амын дундаж наслалтыг 74-т хүргэх, төрөлтийн түвшинг эргэн нөхөгдөх түвшинд буюу түүнээс дээш түвшинд байлгах замаар хүн амын тогтвортой өсөлтийг хангана;

3.2.2. “Хүн амын шилжилт хөдөлгөөнийг зохистой түвшинд байлгах” чиглэлийн хүрээнд орон нутагт хүн тогтвор суурьшилтай ажиллаж, амьдрах таатай орчин, нөхцөлийг бүрдүүлж, хөдөө рүү чиглэсэн шилжилт хөдөлгөөнийг урамшуулах замаар хөдөөгийн хүн амын нийт хүн амд эзлэх хувийг нэмэгдүүлж, хүн амын байршлын зохистой харьцааг хот, хөдөөд тэнцвэртэй болгоно;

3.2.3. “Гэр бүлийн амьдралын таатай орчныг бүрдүүлэх, амьдралын чанарыг сайжруулах” чиглэлийн хүрээнд иргэдэд гэр бүлийн боловсролыг хүүхэд наснаас олгох, гэр бүлийн тогтвортой харилцааг дэмжиж, амьжиргааны тогтвортой эх үүсвэртэй болгох арга хэмжээг авах замаар гэр бүлийг дэмжиж, нийгмийн дундаж давхаргыг нийт хүн амын 60 хувьд хүргэнэ;

3.2.4. “Хүн бүр боловсрол эзэмших, хөгжих боломжийг бүрдүүлэх” чиглэлийн хүрээнд хүн авьяас чадвараа хөгжүүлэн үр бүтээлтэй хөдөлмөрлөж, аз жаргалтай амьдрахад шаардагдах чанартай боловсрол, мэдлэг, чадварыг эзэмших, зөв төлөвших, насан туршдаа суралцах боломжийг бүрдүүлж, тэмүүлэлтэй, хариуцлагатай, бүтээлч, хөдөлмөрч, бусдыг хүндлэх хүмүүнлэг ёс зүйтэй, амьдралын зөв дадал, хэвшилтэй, үндэсний дэвшилтэт уламжлал, өв соёлоо дээдэлсэн монгол хүнийг төлөвшүүлнэ;

3.2.5. “Хүн амыг ажилтай, орлоготой байх нөхцөлийг бий болгох” чиглэлийн хүрээнд эдийн засгийн өсөлтийн өгөөжийг зохистой хуваарилж, төр, хувийн хэвшлийн түншлэлээр хөдөлмөр эрхлэлтийг нэмэгдүүлж, ажиллах хүчний нөөцийг төлөвлөлттэйгээр үр дүнтэй ашиглах замаар хүн амыг ажилтай, орлоготой болгож, ажилгүйдлийн түвшинг 4 хувьд, ядуурлын түвшинг нэг оронтой тоонд хүртэл бууруулна;

3.2.6 “Хүн амын эрүүл, идэвхтэй насжилтыг дэмжих” чиглэлийн хүрээнд нийгмийн хамгааллын тогтолцоог боловсронгуй болгож, эдийн засгийн идэвхтэй хүн амын нийгмийн даатгалд хамрагдах хувийг 95-д хүргэх бөгөөд ахмад настны нийгмийн баталгааг хангах, нийгмийн идэвхтэй гишүүн байх, боломж, нөхцөлийг бүрдүүлнэ.

НЭР ТОМЬЁОНЫ ТОВЧ ТАЙЛБАР, ТОДОРХОЙЛОЛТ:

Хүн амын бүртгэл: Тухайн газар нутагт тодорхой цаг хугацааны дотор гарсан хүн ам зүйн үзэгдэл болон хүн амын тоог бүртгэж авах үйл явц болно.

Хүн амын ердийн хөдөлгөөний статистик: Хүн амын ердийн хөдөлгөөнтэй холбоотой бүх үзэгдэл, тухайлбал төрөлт, нас баралт, шилжин ирэгчид болон шилжин явагчдын тоо, гэрлэлт, гэр бүл салалтын тоо, тэдгээрийг үндэслэн тооцдог харьцуулсан үзүүлэлтүүдээс бүрдэнэ.

Хүн ам зүйн шилжилт: Хүн амын төрөлт болон нас баралтын өндөр түвшинээс нам түвшинд шилжиж буй динамик шилжилт юм.

Хүн амын тоо: Тодорхой хугацаанд, тухайн нутаг дэвсгэрт оршин суугаа хүн. Амын тоог илэрхийлнэ. Хүн амын тоог бэлэн болон суурин хүн амаар тооцдог.

Суурин хүн ам: Тухайн засаг захиргааны нэгжид 183 хоног буюу 6 сараас дээш хугацаагаар оршин сууж байгаа бүх хүнийг суурин хүн ам гэнэ. Мөн 6 сараас доош хугацаагаар түр эзгүй байгаа байнга оршин суудаг хүмүүсийг суурин хүн амын бүртгэлд оруулна.

Бэлэн хүн ам: Тооллого явуулж буй үед тухайн нутаг дэвсгэрт оршин сууж байгаа нийт хүн амыг (байнга болон түр хугацаагаар амьдарч байгаагаас үл хамаарч)хэлнэ. Бэлэн хүн амыг хүн ам, орон сууцны тооллогоор 10 жилд нэг удаа тодорхойлно.

Хүн амын жилийн дундаж тоо: Тайлант оны эхний болон эцсийн хүн амын тооны дунджаар илэрхийлэгдэнэ.

Хүн амын ердийн цэвэр өсөлт, бууралт: Тухайн жилийн хүн амын төрөлт, нас баралтын тооны зөрүүгээр илэрхийлэгдэнэ.

Хүн амын нас хүйсийн бүтэц: Насны бүтэц ньзалуужих, идэрших, хөгшрөх гэсэн 3 үндсэн хандлагад хуваагддаг. Залуужих хандлагатай хүн амын хувьд 35 ба түүнээс дээш бол тухайн хүн амыг насны бүтцийн хувьд залуу насны бүтэцтэй, харин хөгшин буюу 65 ба түүнээс дээш насны ахмадууд нийт хүн амын 12 ба түүнээс дээш хувийг бүрдүүлж байвал хөгшин насны бүтэцтэй гэж үздэг.

Өрх: Нэг орон байранд хамт амьдардаг, нэгдмэл төсөвтэй, хүнс, амьдралын наад захын бусад хэрэгцээгээ хамтран хангадаг нэг буюу хэсэг бүлэг хүмүүсийг өрх гэнэ. Өрхийн гишүүд нь хоорондоо ураг төрлийн болон гэр бүлийн хамааралтай эсвэл хамааралгүй байж болно.

Нэг өрхөд ноогдох хүний тоо: Нэгөрхөд ноогдох хүний тоог тодорхойлохдоо өрхөд тоологдсон хүний тоог өрхийн тоонд харьцуулна.

Хүйсийн харьцаа: Хүйсийн харьцаа гэсэн үзүүлэлт нь 100 эмэгтэйд ноогдох эрэгтэйчүүдийн тоог илэрхийлдэг.

Хүн ам зүйн ачаалал: Хөдөлмөрийн насны 100 хүнд ноогдох тэжээлгэгчийн тоог харуулдаг.

Насны голч: Хүн амыг нас бүтцийх нь хувьд яг голлон хувааж байгаа насыг насны голч гэнэ.

Хүн амын нас-хүйсийн суварга: Судалгаанд хүн амын нас, хүйсийн суваргаар нас, хүйсийн бүтцийг зураглан харуулдаг. Энэ нь зэрэгцүүлэхэд хялбар, хүйсийн ялгавраар төв абцисс тэнхлэгээс хамгийн залуугаас эхлэн насны өсөх дарааллаар, доороос дээш суварган хэлбэртэй байна. Нас, хүйсний бүлэг бүр 100 хувьтай тэнцүү байна.

Өрх толгойлсон эмэгтэйчүүд: Нөхөргүй, өрх толгойлон амьдарч байгаа эмэгтэйчүүдийг хүүхэдтэй эсэхийг харгалзахгүйгээр хамруулна.

Хотын хүн амд: Улаанбаатар хот, аймгийн төв, тосгонд оршин суугаа хүн амыг хамруулна.

Хөдөөгийн хүн амд: Сумын төв, хөдөө нутагт амьдарч байгаа хүн амыг хамруулна.

Бүтэн ба хагас өнчин хүүхдэд: Эцэг эх нь хоёулаа нас барсан хүүхдийг бүтэн өнчинд, эцэг, эх хоёрын аль нэг нь нас барсан хүүхдийг хагас өнчинд тооцно.

Төрөх үеийн хүйсийн харьцаа: Энэ нь төрсөн эрэгтэй хүүхдийн тоог төрсөн эмэгтэй хүүхдийн тоонд харьцуулсан харьцаа юм.

Төрөлтийн ерөнхий коэффициент: Энэ нь 1000 хүн ам тутамд ноогдох тухайн жилд төрсөн амьд хүүхдийн тоог илэрхийлдэг бөгөөд түүнийг тооцохдоо амьд төрсөн хүүхдийн тоог тухайн жилийн дундаж хүн амд харьцуулж 1000-аар үржүүлдэг.

Төрөлтийн тусгай коэффициент: Энэ нь нөхөн үржихүйн нас(15-49)-ны 1000 эмэгтэйчүүдэд ноогдох амьд төрөлтийн тоог илэрхийлдэг үзүүлэлт юм.

Төрөлтийн нийлбэр коэффициент: Энэ нь нэг эмэгтэй нөхөн үржихүйн нас (15-49)-ныхаа туршид төрүүлэх нийт хүүхдийн тоо.

Насны бүлэг дэх төрөлтийн коэффициент: Тухайн насны бүлгийн эмэгтэйчүүдийн амьд төрүүлсэн хүүхдийн тоог мөн насны бүлгийн эмэгтэйчүүдэд харьцуулсан харьцаа

Нас баралтын хүйсийн харьцаа: Энэ нь нас барсан эрэгтэй хүний тоог нас барсан эмэгтэй хүний тоонд харьцуулсан харьцаа юм.

Нас баралтын ерөнхий коэффициент: Энэ нь 1000 хүн ам тутамд ноогдох тухайн жилд нас барсан хүний тоог илэрхийлдэг бөгөөд түүнийг тооцохдоо нас барсан хүний тоог тухайн жилийн дундаж хүн амд харьцуулж 1000-аар үржүүлдэг.

Гэрлэлт: Тухайн нутаг дэвсгэрийн засаг захиргааны нэгжид гэр бүл болсноо бүртгүүлсэн хүмүүсийг гэрлэсэнд тооцно.

Гэрлэлтийн ерөнхий коэффициент: Иргэний гэр бүлийн байгууллагад тухайн жилд бүртгүүлсэн гэр бүлийн тоог тухайн жилийн дундаж хүн амд харьцуулсан харьцааг илэрхийлсэн үзүүлэлт.

Хүүхэдтэй гэр бүлгүй хүн ам: Гэр бүлгүй, 16 хүртэл насны хүүхэдтэй эрэгтэй болон эмэгтэй хүнийг эцэг, эх, хамаатан садангийн хэнтэй амьдарч байгааг харгалзахгүйгээр хамруулж тооцно.

Хөгжлийн бэрхшээлтэй хүний тоо: Хөгжлийн бэрхшээлтэй хүнийг нийгмийн хамгааллын тухай хуулийн 3-р зүйлд: зааснаар Бие бялдар оюун ухааны чадавхи нь удамшлын болон удамшлын бус шалтгаан, төрөлхийн гажиг, өөрчлөлт, өвчин тарилгын дараах хүндрэл, осол гэмтлийн улмаас алдагдаж, хэвийн нөхцөлд хөдөлмөрлөх чадваргүй болсон, хараа, сонсгол, хэл ярианы болон бие эрхтэний тахир дутуу, оюун санааны хомсдол, сэтгэгцийн өөрчлөлттэй болох нь тогтоогдсон Монгол Улсын иргэн, Монгол улсад хууль ёсоор байнга оршин суугаа гадаадын иргэн, харъяалалгүй хүнийг тахир дутуу хүн гэж тодорхойлсон бөгөөд хөдөлмөр магадлах комиссоор тахир дутуу болох нь тогтоогдсон хүнийг авч бүртгэнэ.

Дотоод шилжих хөдөлгөөн: Тухайн улс, орны хилийн хүрээн доторх засаг захиргааны нэгж хоорондох, түүнчлэн байршлын хувьд (хот, хөдөө) явагдах хүн амын суурьшлын өөрчлөлтөөр тодорхойлогдоно.

Дотоод шилжин ирэлтийн коэффициент: Улс орны хилийн хүрээнд тухайн жилийн 1000 хүн ам тутамд ногдох шилжин ирсэн хүн амын тоог илэрхийлнэ.

Дотоод шилжин явалтын коэффициент: Тухайн жилийн 1000 хүн ам тутамд ногдох шилжин явсан хүн амын тоог илэрхийлнэ.

Дотоод шилжих хөдөлгөөний цэвэр коэффициент: Шилжин ирсэн, шилжин явсан хүн амын тооны зөрүүг жилийн дундаж хүн амд харьцуулж тодорхойлогдоно.

Эдийн засгийн бүс:

Баруун бүс- Баян-өлгий, Говь-Алтай, Ховд, Увс, Завхан

Хангайн бүс- Баянхонгор, Булган, Архангай, Өвөрхангай, Орхон, Хөвсгөл

Төвийн бүс- Говьсүмбэр, Дорноговь, Дундговь, Өмнөговь, Сэлэнгэ, Төв, Дархан-Уул

Зүүн бүс- Хэнтий, Дорнод, Сүхбаатар

Улаанбаатар бүс-Улаанбаатар хот

Хүн амын жилийн дундаж тоо:

Тооцох арга зүй: Тухайн оны эхний болон эцсийн хүн амын тооны нийлбэрийг 2-т хувааж тооцно.

$$XA_{(дун)} = \frac{XA_{(ж.эх)} + XA_{(ж.эц)}}{2}$$

$XA_{(дун)}$ - Хүн амын жилийн дундаж тоо

$XA_{(ж.эх)}$ - Жилийн эхний хүн амын тоо

$XA_{(ж.эц)}$ - Жилийн эцсийн хүн амын тоо

Улсын хэмжээнд нэг хүнд ноогдох үзүүлэлтийг тооцохдоо хүн амын жилийн дундаж тоог ашиглана. Хүн амын жилийн дундаж тоог ҮСХ-оос мэдээлснээр тооцож авна. Олон жилийн динамик тооцоо хийхэд хүн амын жилийн дундаж тоог ашиглана.

Хүн амын жилийн дундаж өсөлтийн хувь:

Тооцох арга зүй: Тайлант оны хүн амын тооноос суурь болгон авсан хүн амын тоог хасч, дээрх 2 оны хоорондох хугацаа болон суурь оны үржвэрт харьцуулж, 100-гаар үржүүлнэ.

$$ЖДӨХ = \frac{XA_{(m)} - XA_{(c)}}{X * XA_{(c)}} * 100$$

$ЖДӨХ$ - Хүн амын жилийн дундаж өсөлтийн хувь

$XA_{(m)}$ - Тайлант оны хүн амын тоо

$XA_{(c)}$ - Суурь оны хүн амын тоо

X - Суурь болон тайлант оны хоорондох хугацаа

Хүн амын ердийн цэвэр өсөлт:

Тооцох арга зүй: Тухайн онд төрсөн нийт хүүхдийн тооноос нас барсан нийт хүний тоог хасч тооцно. Төрөлт, нас баралтын тооноос шалтгаалж, энэ үзүүлэлт нь эерэг, сөрөг аль ч байж болно.

$$ЕЦӨ_{(ХА)} = ТТ - НБТ$$

$ЕЦӨ_{(ХА)}$ - Хүн амын ердийн цэвэр өсөлт

$ТТ$ - Төрсөн нийт хүүхдийн тоо

$НБТ$ - Нас барсан нийт хүний тоо

Хүн амын ердийн цэвэр өсөлт/бууралтын коэффициент:

Тооцох арга зүй: Тухайн онд төрсөн нийт хүүхдийн тооноос нас барсан нийт хүний тоог хасч, хүн амын жилийн дундаж тоонд харьцуулж, 1000-аар үржүүлнэ. Төрөлт, нас баралтын тооноос шалтгаалж энэ үзүүлэлт эерэг, сөрөг аль нь ч байж болно.

$$EЦӨK_{(XA)} = \frac{TT - НБТ}{XA_{(дун)}} * 1000$$

$EЦӨK_{(XA)}$ - Хүн амын өрдийн цэвэр өсөлт /бууралтын коэффициент

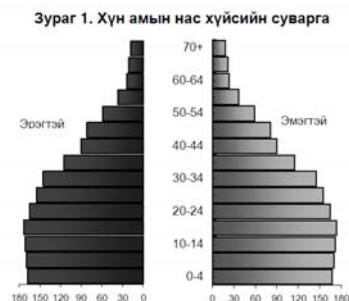
TT - Төрсөн нийт хүүхдийн тоо

$НБТ$ - Нас барсан нийт хүний тоо

$XA_{(дун)}$ - Хүн амын жилийн дундаж тоо

Хүн амын нас хүйсийн харьцаа:

Тооцох арга зүй: Суваргын баруун, зүүн талд хүйсээр ялган, насны бүтцийн хувьд хамгийн залуугаас эхлэн өсөх дарааллаар дээш суварган хэлбэртэй байна. Хүн амын нас хүйсийн суваргыг зурахдаа хүн амын бодит тоо болон нийт хүн амд эзлэх хувийн жингээр зурна. Хувийн жингээр зурахдаа нийт хүн амыг 100 хувь гэж үзнэ.



Хүн амын хүйсийн харьцаа:

Тооцох арга зүй: Тухайн оны эрэгтэй хүн амын нийт тоог эмэгтэй хүний нийт тоонд харьцуулж 100-гаар үржүүлнэ.

$$ХХ = \frac{XA_{(эр)}}{XA_{(эм)}} * 100$$

$ХХ$ - Хүйсийн харьцаа

$XA_{(эр)}$ - Эрэгтэй хүн амын нийт тоо

$XA_{(эм)}$ - Эмэгтэй хүн амын нийт тоо

Хүн ам зүйн ачаалал:

Тооцох арга зүй: Хүүхэд буюу 0-14 нас, хөгшид буюу 65 ба түүнээс дээш настай хүн амын тооны нийлбэрийг хөдөлмөрийн насны хүн ам буюу 15-64 насны хүн амын тоонд харьцуулж, 100-гаар үржүүлж тооцно. Монгол улсын хөдөлмөрийн тухай хуулинд хөдөлмөрийн насны хүн амын насыг тодорхойлохдоо эмэгтэй 15-55, эрэгтэй нь 15-60 гэж заасан байдаг.

$$ХАЗА = \frac{ХА_{(0-14)} + ХА_{(65+)}}{ХА_{(15-64)}} * 100$$

ХАЗА - Хүн ам зүйн ачаалал

ХА₍₀₋₁₄₎ - 0-14 насны хүн амын тоо

ХА₍₆₅₊₎ - 65 ба түүнээс дээш насны хүн амын тоо

ХА₍₁₅₋₆₄₎ - 15-64 насны хүн амын тоо

Хүн амын нягтрал:

Тооцох арга зүй: Тухайн оны суурин хүн амын тоог нутаг дэвсгэрийн талбайн хэмжээнд харьцуулж тодорхойлно.

$$ХА_{(НЯГ.)} = \frac{ХА_{(C)}}{НДХ}$$

ХА_(НЯГ.) – Хүн амын нягтрал

ХА_(C) - Суурин хүн амын тоо

НДХ - Нийт нутаг дэвсгэрийн хэмжээ



НЭГДҮГЭЭР БҮЛЭГ ХҮН АМ ЗҮЙН БАЙДАЛ



1.1. Хүн амын тооны өсөлт, өөрчлөлт

Сүхбаатар аймгийн суурин хүн ам 2018 оны 1-р сарын 1-ний байдлаар 61.3 мянган хүн болж, өнгөрсөн оноос 1.3 мянган хүн буюу 2.2 хувиар өссөн, мөн 2013 оныхоос 4.9 мянган хүн буюу 8.8 хувиар, 2014 оныхоос 3.9 мянган хүн буюу 6.8 хувиар, 2015 оныхоос 2.5 мянган хүн буюу 4.3 хувиар тус тус өссөн. Хэдийгээр хүн амын тооны хувьд ингэж өссөн хэдийч өсөлтийн хурд төдийлөн тогтвортой байж чадахгүй байна.

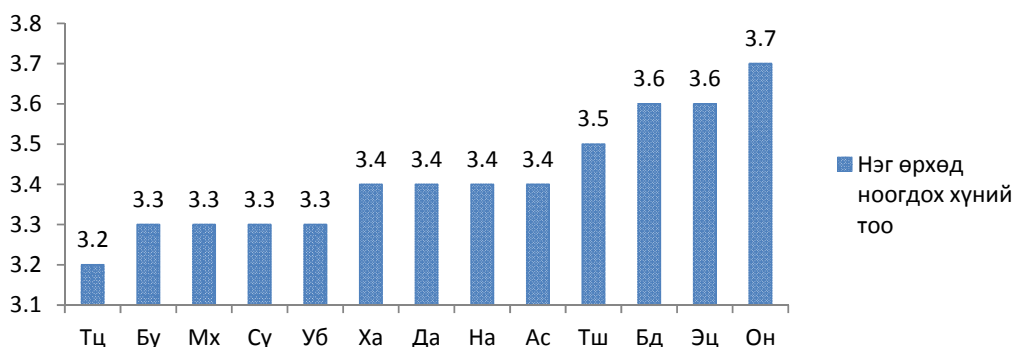
Манай аймгийн хувьд 2011 оноос хүн амын өсөлтийн хурд харьцангуй тогтвортой өсөх хандлагатай байсан ч, 2016 онд 2.1 болсон нь 2015 оноос 0.3 пунктээр буурч, 2017 онд 2.2 болсон нь өмнөх оноос 0.1 пунктээр өссөн байна. (Зураг 1.2) графикаас харж болно.

2017 оны жилийн эцсийн байдлаар 61323 хүн оршин сууж байгаа нь Монгол улсын хүн амын 1.9 хувь, Зүүн бүсийн хүн амын 28.3 хувийг эзэлж байна. Аймагт дунджаар нэг өрхөд 3.4 хүн амьдарч байна.

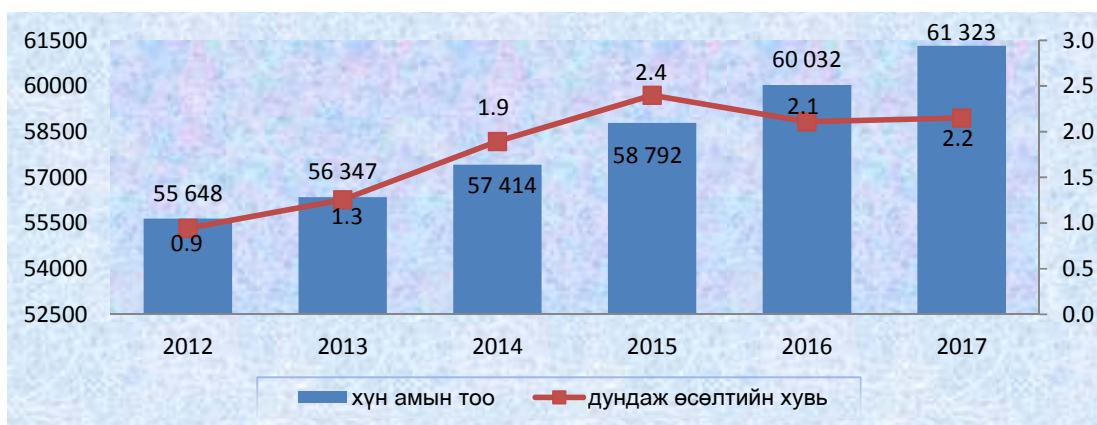
ХҮСНЭГТ 1.1. ХҮН АМ, ӨРХИЙН ТОО, СУМААР

Сум	2013		2014		2015		2016		2017	
	Суурин хүн ам	Өрхийн тоо	Суурин хүн ам	Өрхийн тоо	Суурин хүн ам	Өрхийн тоо	Суурин хүн ам	Өрхийн тоо	Суурин хүн ам	Өрхийн тоо
Ас	1 734	478	1 728	481	1 712	495	1 741	509	1 808	533
Бд	4 597	1 264	4 747	1 303	4 801	1 331	4 891	1 371	4 958	1 393
Да	2 852	828	2 897	844	2 994	871	3 024	888	3 056	912
Мх	4 295	1 284	4 366	1 291	4 517	1 323	4 551	1 361	4 746	1 433
На	1 537	438	1 534	438	1 552	458	1 595	468	1 618	480
Он	3 650	1 002	3 647	991	3 786	1 021	3 757	1 012	3 779	1 024
Сү	3 145	919	3 134	916	3 188	938	3 167	940	3 253	978
Тш	3 074	894	3 151	910	3 251	930	3 302	946	3 315	960
Тц	2 342	724	2 360	720	2 398	735	2 468	755	2 468	764
Уб	2 772	801	2 817	816	2 854	832	2 876	847	2 894	864
Ха	1 595	459	1 597	465	1 598	466	1 666	490	1 700	504
Эц	6 526	1 760	6 549	1 777	6 476	1 821	6 618	1 830	6 677	1 874
Бу	18 228	5 562	18 887	5 727	19 665	6 030	20 376	6 144	21 051	6 286
Дүн	56 347	16 413	57 414	16 679	58 792	17 251	60 032	17 561	61 323	18 005

ЗУРАГ 1.1. НЭГ ӨРХӨД НООГДОХ ХҮНИЙ ТОО, СУМААР, 2017 ОН



ЗУРАГ 1.2. ХҮН АМЫН ТОО, ЖИЛИЙН ДУНДАЖ ӨСӨЛТИЙН ХУВЬ



Хүн амын өсөлтийг тооцдог математик аргуудаас хамгийн энгийн аргуудын нэг арифметик загварыг ашиглан сүүлийн 8 жилд Сүхбаатар аймгийн хүн ам жилд дунджаар хэдэн хувь өссөн, буурсан тооцоог хийж үзье.

Арифметик загвараар хүн амын жилийн дундаж өсөлтийн хурдыг тооцоход дараах томъёог ашиглана. Үүнд:

$$r = \frac{p_t - p_o}{p_o * n} * 100$$

Энд: P_t – Хугацааны эцэс дэх дундаж хүн амын тоо

P_o – Хугацааны эхэн дэх дундаж хүн амын тоо

n - Тооцоо хийж буй хугацааны интервал

r - Жилийн дундаж өсөлтийн хурд

Сүхбаатар аймгийн дундаж хүн амын тоо 2010 онд 54607.5 байснаа 2017 онд 60677.5 болж, 2010-2017 оны хоорондох 8 жилийн хугацаанд хүн ам нь жил

тутам дунджаар хэдэн хувиар өссөнийг арифметик загвар ашиглан дараах байдлаар тооцоход:

$$r(2010-2017) = \frac{60677.5 - 54607.5}{54607.5 * (2017 - 2010)} * 100 = 1.6$$

Хүн амын тооны өөрчлөлт арифметик хандлагаар явагдсан гэж үзвэл, 2010 оноос 2017 онуудад жил тутам дунджаар 1.6 хувиар өссөн байна.

Бүрэлдэхүүний аргаар хүн амын өсөлт тооцох-доо хүн ам зүйн тэнцлийн томъёог ашиглана. Энэхүү томъёо нь хүн амын тоо хэмжээнд өөрчлөлт оруулдаг гурван үндсэн үзэгдэл болох төрөлт, нас баралт, шилжих хөдөлгөөний тоон мэдээлэлд үндэслэн хоёр хугацааны хоорондох хүн амын өсөлт, өөрчлөлтийг тооцох арга юм. Хүн амын тэнцлийн томъёо нь:

$$P_t - P_o = (B - D) + (In - Out)$$

Энд, P_t – Хугацааны эцэс дэх хүн амын тоо

P_o – Хугацааны эхэн дэх хүн амын тоо

B – Хугацааны эхнээс эцэс хүртлэх нийт төрсөн хүүхдийн тоо

D – Хугацааны эхнээс эцэс хүртлэх нас баралтын тоо

In – Хугацааны эхнээс эцэс хүртлэх нийт шилжин ирэлтийн тоо

Out – Хугацааны эхнээс эцэс хүртлэх нийт шилжин явалтын тоо

Томъёог бага зэрэг хувиргаж бичвэл:

Хүн амын өсөлт = ердийн цэвэр өсөлт + механик цэвэр өсөлт

Хүн амын тэнцлийн томъёогоор тооцсон оны эцсийн хүн амын тоо мэдээлэл нь хүн ам, орон сууцны завсрын тооллогын үр дүнгээр зарлагдсан дүнгээс зөрүүтэй байгаа нь төрөлт, нас баралт, шилжих хөдөлгөөний мэдээллүүдийн аль нэг нь эсвэл мэдээлэл буруу бүртгэлтэй байдагтай холбоотой тайлбарлагдана.

Бүрэлдэхүүний аргаар тооцсон хүн амын өсөлтийн мэдээллийг ашиглан хүн амын өсөлтийг хувь, түвшингээр тооцож болно. Ингэхдээ, хүн амын тэнцлийн томъёоны үзүүлэлтүүдийг жилийн дундаж хүн амын тоонд харьцуулна. Томъёог дараах байдлаар илэрхийлж болно. Үүнд:

Бүрэлдэхүүний аргаар хүн амын өсөлтийн түвшинг тооцох:

$$\frac{P_t - P_o}{\bar{P}} * k = \frac{B - D}{\bar{P}} * k + \frac{In - Out}{\bar{P}}$$

Хүн амын Ердийн цэвэр Механик цэвэр
 өсөлтийн түвшин=өсөлтийн түвшин + өсөлтийн түвшин

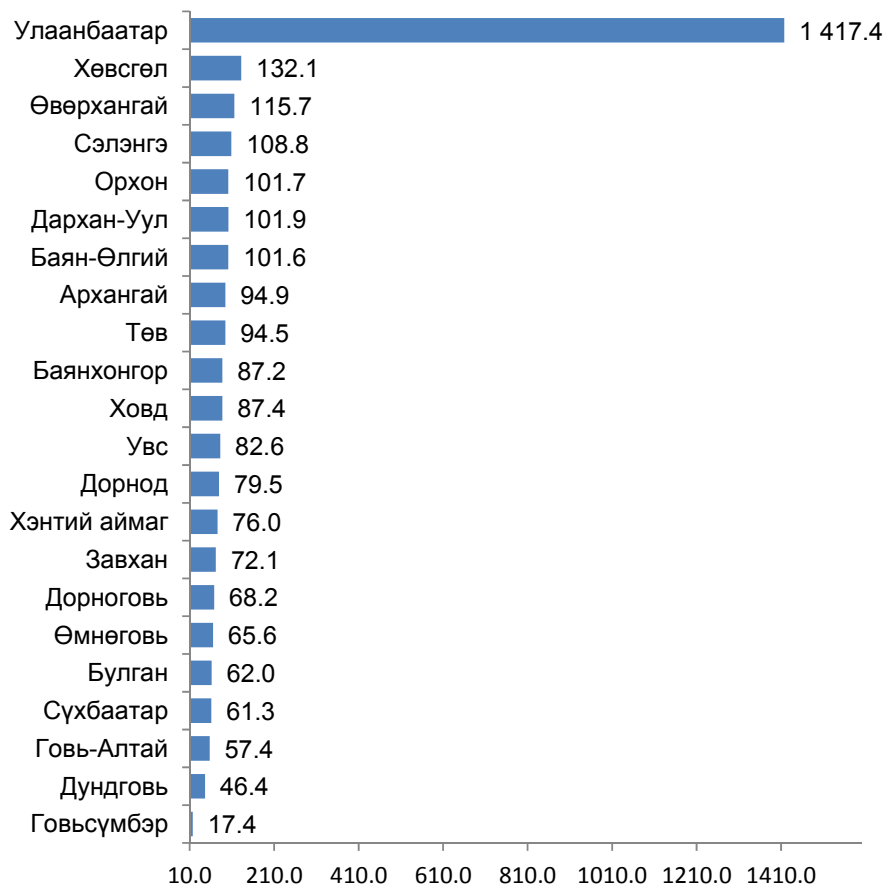
Дээрх томъёог ашиглан Сүхбаатар аймгийн хүн амын 2017 оны эхнээс оны эцэс хүртэл хугацааны өсөлтийн түвшинг тооцож үзэхэд:

$$\frac{61323 - 60032}{60677.5} * 100 = \frac{1466 - 321}{60677.5} * 100 + \frac{779 - 626}{60677.5} * 100$$

$$2.2\% = 1.9\% + 0.3\%$$

Сүхбаатар аймгийн хүн ам 2017 оны эхнээс эцэс гэхэд 2.2хувиар өсөхөд 1.9 хувь нь ердийн цэвэр өсөлт, 0.3 хувь нь механик өсөлтөөр бий болжээ.

ЗУРАГ 1.3. ХҮН АМЫН ТОО, аймгаар, 2017 он



Аймгуудын хүн амын тооны графикаас харахад манай аймаг хүн амын тоогоор 18-т жагсаж байна. Аймгийн хүн ам 61.3 мянгад хүрсэн нь зүүн бүс дотроо хамгийн баг нь буюу 28.3 хувийг эзэлж, хүн ам ойролцоо аймагтай харьцуулахад

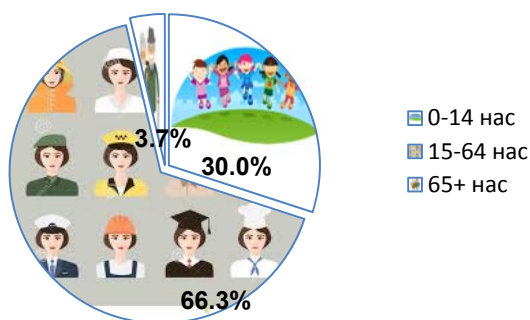
Өмнөговь аймгаас 4.3 мянган хүн буюу 6.6 %, Булган аймгаас 704 хүн буюу 1.1 %-аар тус тус бага, харин Дундговь аймгаас 14.9 мянган хүн буюу 32.2 %, Говь-алтай аймгаас 3.9 мянган хүн буюу 6.8 %-аар илүү хүн амтай болсон байна.

ХҮСНЭГТ 1.2. ХҮН АМЫН ТОО, насны бүлгээр

Насны ангилал	2013	2014	2015	2016	2017
0-14	15 977	16 406	17 428	17 786	18 412
15-64	38 376	38 983	39 303	40 123	40 640
65+	1 994	2 025	2 061	2 123	2 271
Дүн	56 347	57 414	58 792	60 032	61 323

Хүн амын тоог насны бүлгээр авч үзэхэд 0-14 насны хүн 18.4 мянга, 15-64 насны хүн ам 40.6 мянга, 65-аас дээш насны хүн 2.3 мянгад хүрсэн нь өнгөрсөн оноос 0-14 насны хүн 626 буюу 3.5 хувь, 15-64 насны хүн 517 буюу 1.3 хувь, 65-аас дээш насны хүн 148 буюу 6.9 хувиар тус тус өссөн. 0-14 насны хүүхэд 2017 онд 18.4 мянгад хүрсэн нь 2013 оныхоос 2.4 мянган хүн буюу 15.2 хувь, 2014 оныхоос 2.0 мянган хүн буюу 12.2 хувь, 2015 оныхоос 984 хүн буюу 5.6 хувиар тус бүр өссөн нь жилээс жилд төрөлт аажмаар өсч, хүн амын цэвэр өсөлт нэмэгдсэнтэй холбоотой.

ЗУРАГ 1.4. ХҮН АМЫН ТОО, насны бүлгээр



Нийт хүн амын 55.1 хувь буюу 33.8 мянган хүн аймаг, сумын төвд амьдарч байна. Энэ нь 2013 оноос 4.2 мянган хүн буюу 14.2%, 2014 оноос 3.8 мянган хүн буюу 12.5%, 2015 оноос 3.8 мянган хүн буюу 12.6%, өнгөрсөн оноос 1.2 мянган хүн буюу 3.6 хувиар тус тус өссөн.