

БҮЛЭГ I. СУДАЛГААНЫ АРГА ЗҮЙ, ЗОХИОН БАЙГУУЛАЛТ, ОЙЛГОЛТ ТОДОРХОЙЛОЛТУУД

1.1. Нийтлэг зүйл

Монгол Улсад “Ажиллах хүчний судалгаа”-г 2002-2003 онд анх удаа олон улсын нийтлэг жишиг аргачлалын дагуу улирлаар явуулсан нь хөдөлмөрийн зах зээл дэх улирлын хэлбэлзлийг тусгасан хүн амын хөдөлмөр эрхлэлтийн үндэсний хэмжээний суурь судалгаа болсон билээ. Харин олон улсын нийтлэг аргачлалын дагуу АХС-г улирлаар тогтмол явуулж байх нь зүйтэй гэж үзэн 2006 оноос эхлэн АХС-г улирлаар явуулж, үр дүнг нэгтгэн тархааж байгаа билээ. Энэ хугацаанд АХС-тай хавсарга болгон Хүүхдийн хөдөлмөрийн судалгааг хоёр удаа, Хувиараа хөдөлмөр эрхлэлтийн судалгааг нэг удаа явуулж, судалгааны үр дүнгийн тайланг тусд нь боловсруулан гаргаж тархаасан. АХС нь олон улсын нийтлэг тодорхойлолт, арга зүйг ашиглан хүн амын эдийн засгийн идэвхийг сүүлийн 7 хоногийн буюу тухайн үеийн, сүүлийн 12 сарын буюу байнгын идэвхийн аргачлалаар тооцох замаар хүн амын ажил эрхлэлтийн байдлыг тодорхойлон, хүн амын ажил эрхлэлт, ажилгүйдлийн холбогдолтой статистик үзүүлэлтүүдийг бүс нутаг, хот, хөдөөгөөр, эдийн засгийн үйл ажиллагааны салбар, ажил мэргэжлийн ангилал, ажил эрхлэлтийн байдлаар улирлын нөлөөллийг тусган тооцож гаргаснаараа чухал ач холбогдол бүхий судалгаа юм.

1.2. Судалгааны зорилго

Өөдөлмөрийн статистикийн суурь мэдээллийг өргөжүүлэн баяжуулж, хөдөлмөр эрхлэлтийн хэв шинжийг бүрэн хамруулсан дүн шинжилгээ хийх, хөдөлмөр эрхлэлтийг нэмэгдүүлэх, ажилгүйдэл, ядуурлыг бууруулахад чиглэгдсэн Засгийн газрын бодлого, хөтөлбөр боловсруулах, тэдгээрийг хэрэгжүүлэх үйл ажиллагаанд хяналт, шинжилгээ хийх, үнэлэлт дүгнэлт өгөх, хөдөлмөрийн зах зээлийг зөв төлөвшүүлэн хөгжүүлэхэд нь бодлого боловсруулагчид, шийдвэр гаргагчид, бизнес эрхлэгчид, шинжлэн судлаачид, төр захиргааны албаны ажилтан хэн бүхэнд гарын авлага, тогтмол мэдээллийн эх сурвалжийг бий болгоход оршино.

1.3 Судалгааны хугацаа

Судалгааны хамралтын хугацаа нь 4 улирал буюу 2008 оны 7 дугаар сараас 2009 оны 6 дугаар сарыг дуусталх нэг жилийн хугацааг хамарсан. Судалгааны эхний улирлын мэдээллийг 2008 оны 7-9 дүгээр сард, хоёрдугаар улирлынхыг 2008 оны 10-12 дугаар сард, гуравдугаар улирлынхыг 2009 оны 1-3 дугаар сард харин сүүлчийн буюу дөрөвдүгээр улирлын мэдээллийг 2009 оны 4-6 дугаар сард цуглуулсан. Иймд судалгааны улирлын хугацаа нь цаг тооллын улирлын хугацаатай таарахгүй болохыг анхаарна уу.

1.4 Судалгааны түүвэрлэлт

Судалгааны түүвэрлэлтийн нэгж нь өрх бөгөөд байнга хамтран амьдарч, орлогоо нэгтгэн хоол хүнсээ бэлтгэж, нэг тогооноос хоол иддэг нэг буюу хэд хэдэн хүнийг “өрх” гэж үзнэ. Эдгээр хүн ам нь хамаатан садан болон ажил олгогчтойгоо хамтран амьдардаг цусан төрлийн хамааралгүй гэрийн үйлчлэгч, бусад хөлсний ажилчид ч байж болно. Өрхийн ам бүлийн тоонд тухайн өрхөд 6 сараас дээш хугацаагаар эзгүй байгаа (хугацаат цэргийн албан хаагч, оюутан сурагчид, гадаадад ажиллаж амьдарч байгаа болон цагдан хоригдож байгаа) иргэдийг оруулахгүй.

Аймгийн нэр	Нийт хүн ам	Түүвэрлэгдэх нэгжийн тоо	Түүвэрлэгдэх өрхийн тоо	Улиралд түүвэрлэгдэх тоо
Сүхбаатар	52545	20	160	40
УЛСЫН ДҮН	2572728	876	7008	1752

Судалгааны тоологч, ахлагч нар нь сонгогдсон өрхүүдэд очиж 15, түүнээс дээш насны гишүүн бүртэй нэг бүрчлэн уулзаж, ярилцлага хийх замаар мэдээллээ цуглуулсан.

Өрхийн бүтэц

Хүснэгт 1.4.2-д нийт өрхийн тоог ам бүлийн тоо болон хот, хөдөө, бүс нутгаар харуулав. Судалгааны дүнгээр өрхийн ам бүлийн тоонд өрхийн түр эзгүй байсан гишүүдийг оруулаагүйгээс шалтгаалж өрхийн ам бүлийн дундаж тоо нь доогуур гарсан байна. Нийт өрхийн 10.4 хувь нь нэг ам бүлтэй өрх, харин 4.0 хувийг 7 ба түүнээс дээш ам бүлтэй өрх эзэлж байна. Түр эзгүй байгаа гишүүдийг оруулаагүйгээс тооцсоноор өрхийн ам бүлийн дундаж тоо Улсад 3.5 байхад Зүүн бүсэд 3.6 байна.

Хүснэгт 1.4.2. Өрхийн тоо ам бүлийн тоо, байршлаар, бүсээр, %

Өрхийн ам бүлийн тоо	Улсын дүн	Хот	Хөдөө	Төв	Зүүн	Баруун	Хангай	УБ
1	10.4	9.6	11.6	12.2	12.5	9.3	10.7	9.4
2	15.7	17.3	13.6	17.3	13.4	12.5	13.6	18.0
3	24.0	25.0	22.5	25.7	19.7	22.2	22.9	25.3
4	25.6	25.2	26.1	23.5	29.6	24.2	27.4	25.2
5	14.6	13.6	15.9	13.9	14.3	17.8	16.9	12.3
6	5.7	5.1	6.4	4.9	6.0	8.8	5.0	5.1
7	2.4	2.4	2.5	1.3	2.8	3.5	2.4	2.4
8+	1.6	1.8	1.3	1.3	1.6	1.6	1.0	2.2
Дүн	100.0	100.0	100.0	100.0	100.0	100.0	100.0	100.0
Түр эзгүй байгаа хүнийг оруулаагүй өрхийн ам бүлийн дундаж тоо	3.5	3.5	3.6	3.4	3.6	3.8	3.6	3.5

1.5 Мэдээлэл боловсруулалт

АХС-ны мэдээллийг компьютерт шивж оруулах, шалгах, засварлахад тооллого, судалгааны мэдээлэл боловсруулдаг CPro3.1 багц программыг, бэлэн болсон мэдээллийн үр дүнг боловсруулж, холбогдох хүснэгтүүдийг SPSS13.0 програмыг тус тус ашиглан улмаар статистикийн дүн шинжилгээ хийж, судалгааны боловсруулалтын үр дүнг хянах, илэрсэн алдааг засварласны үндсэн дээр судалгааны үр дүнгийн хүснэгтүүдийг боловсруулсан.

1.6 Ойлголт тодорхойлолтууд

Өрх

Өрх гэдэг нь байнга хамтран амьдарч, орлогоо нэгтгэн хоол хүнсээ бэлтгэж, нэг тогооноос хоол иддэг нэг буюу хэд хэдэн хүмүүсийг хэлнэ. Эдгээр хүмүүс нь хамаатан садан болон ажил олгогчтойгоо хамтран амьдардаг, цусан төрлийн хамааралгүй, гэрийн үйлчлэгч, бусад хөлсний ажилчид ч байж болно.

Эдийн засгийн үйл ажиллагаа

НҮБ-ын 1993 оны ҮТС-ийн хүрээнд эдийн засгийн үйл ажиллагааг тодорхойлсоны дагуу цалин хөлс, ашиг орлого олох зорилгоор болон өөрсдийн хэрэглээндээ зориулан эрхэлж буй өрхийн аж ахуйн үйл ажиллагааг ажил гэж хэлнэ. Ажил нь цалин хөлстэй болон цалин хөлсгүй, албан болон албан бус хэлбэртэй байж болно. Жишээлбэл, өөрийн өрхийн аж ахуйн бизнест цалин

хөлсгүй оролцож буй хүнийг эдийн засгийн үйл ажиллагаа эрхэлж байна гэж үзнэ.

Ажиллагч

Ажиллагч гэдэг нь ажиллах хүчинд хамаарагдах тухайн хугацаанд ажил, хөдөлмөр эрхэлж байгаа болон тухайн долоо хоногт ажил эрхлээгүй ч ажилтай байсан хүнийг хэлнэ. Тухайн хугацаанд (сүүлийн долоо хоногт) ямар нэг байдлаар ажил хөдөлмөр эрхэлсэн (нэг цагаас дээш хугацаагаар) хүнийг ажилтай гэнэ. Өвчлөл, гэмтэл, амралт, чөлөө, цаг агаарын таагүй байдал, ажил хаялт болон бусад шалтгаанаар түр хугацаагаар ажил эрхлэхгүй байгаа ч ажилтай, бизнес эрхэлдэг бол тухайн хүнийг ажиллагч гэж үзнэ.

Хувиараа хөдөлмөр эрхлэгч

Бусад ажиллагчдын оролцоогүйгээр аж ахуйн нэгж, байгууллага, хамтарсан үйлдвэрийг удирдаж байгаа хүнийг хувиараа хөдөлмөр эрхлэгч гэнэ. Харин өрхийн гишүүд цалин хөлсгүйгээр энд ажиллаж болно.

Өрхийн бизнест цалин хөлсгүй оролцогч

Өрхийн аж ахуйн нэгжид цалин хөлсгүйгээр нэг цагаас доошгүй ажилласан хүн. Ялангуяа хөдөө аж ахуй, ойн аж ахуй, загас агнуурын салбарт өрхийн аж ахуй зонхилж байдаг тул цалин хөлсгүй оролцогч их байдаг. Өрхийн бизнест цалин хөлсгүй оролцсон хүүхдүүдийг хөдөлмөр эрхэлсэн гэж үзнэ.

Ажилгүйчүүд

Ажилгүйчүүд гэдэг нь ажиллах хүчинд хамаарагдах тухайн хугацаанд ажил, хөдөлмөр эрхлээгүй байгаа болон тухайн долоо хоногт ажил эрхлээгүй боловч ажил эрхлэхэд бэлэн байсан, ажил хөдөлмөр идэвхтэй хайсан хүнийг хэлнэ. Ажил хөдөлмөр эрхлэдэггүй ч ажил эрхлэх боломжтой байгаа, ажилд орох өргөдлөө өгсөн болон ярилцлаганд орохоор хүлээж байгаа хүнийг мөн ажилгүйчүүд гэж тодорхойлно.

Эдийн засгийн идэвхтэй хүн ам

НҮБ-ын үндэсний тооцооны системийн хүрээнд, тодорхой цаг хугацаанд тодорхойлогдсон бүтээгдэхүүн, үйлчилгээг үйлдвэрлэхэд ажиллах хүчээ

нийлүүлж байгаа ажиллагчид, нийлүүлэхэд бэлэн байгаа ажилгүйчүүдийг эдийн засгийн идэвхтэй хүн амд тооцдог. Эдийн засгийн идэвхтэй хүн амыг урт хугацаагаар хэмжигдэх байнгын идэвхтэй хүн ам, нэг долоо хоног буюу нэг өдрийн хугацаагаар хэмжигдэх тухайн үеийн идэвхтэй хүн ам буюу “Ажиллах хүч” гэсэн хоёр аргаар тодорхойлно.

Байнгын идэвхтэй хүн ам

Заагдсан хязгаараас дээш настай (АХС-гаар 15 ба түүнээс дээш насыг авсан) ажилтай болон ажилгүй байсан нь урт хугацаагаар буюу хуанлийн жилийн (сүүлийн 12 сарын) туршид эрхэлсэн үндсэн үйл ажиллагааныхаа байдлаар тодорхойлогддог хүн амыг хэлнэ.

Тухайн үеийн идэвхтэй хүн ам

Ажиллах хүч буюу тухайн үеийн идэвхтэй хүн амд ажилтай болон ажилгүй байсан нь судалгааны өмнөх сүүлийн 7 хоногт эрхэлсэн үндсэн үйл ажиллагааных нь байдлаар тодорхойлогдож байгаа ажиллагчид болон ажилгүйчүүдийн доторхи тодорхой шаардлагыг хангах бүхий л хүмүүсийг хамруулна.

Эдийн засгийн идэвхгүй хүн ам

Тогтоосон насны хязгаараас дээш насны байнгын болон тухайн үеийн эдийн засгийн идэвхтэй хүн амд хамаарагдахгүй хүн ам болон тогтоосон насны хязгаараас доош насны хүнийг эдийн засгийн идэвхгүй хүн ам гэнэ. Эдийн засгийн идэвхгүй хүн амыг урт хугацаагаар хэмжигдэх байнгын идэвхгүй хүн ам, нэг долоо хоног буюу нэг өдрийн хугацаагаар хэмжигдэх тухайн үеийн идэвхгүй хүн ам гэсэн хоёр аргаар тодорхойлно.

Байнгын идэвхгүй хүн ам

Урт хугацаанд буюу сүүлийн 12 сарын туршид эрхэлсэн үндсэн үйл ажиллагаагаараа эдийн засгийн идэвхтэй хүн амд тооцогдохгүй (ажиллагчид болон ажилгүйчүүдийн алинд ч хамаарахгүй) хүмүүсийг эдийн засгийн байнгын идэвхгүй хүн ам гэнэ. Үүнд: оюутан сурагч, гэрийн ажилчид, тэтгэврийн орлого авдаг хүмүүсийг хамруулна.

Тухайн үеийн идэвхгүй хүн ам

Сүүлийн 7 хоногт сургуульд суралцаж байгаа, гэрийн ажлаа хийж байгаа, тэтгэвэрт гарсан болон өндөр настай, тахир дутуу зэрэг шалтгаанаар тухайн хугацаанд ажиллагчид болон ажилгүйчүүдийн алинд ч хамаарахгүй хүмүүсийг тухайн үеийн эдийн засгийн идэвхгүй хүн ам буюу ажиллах хүчинд хамаарагдахгүй хүн ам гэнэ.

Эдийн засгийн үйл ажиллагааны салбар

Тухайн хүний ажиллаж байгаа ажлын байр, үйлдвэрийн газар, байгууллагын үйлдвэрлэдэг үндсэн бүтээгдэхүүн, үйлчилгээний төрлөөр тодорхойлогдоно. Олон Улсын Стандарт Ангилал 3-т нийцрүүлэн боловсруулсан “Эдийн засгийн үйл ажиллагааны салбарын ангилал”-ыг ашигласан.

Ажил мэргэжил

Цалин, хөлс, орлого олох зорилгоор тухайн хүний хийж гүйцэтгэж буй эдийн засгийн үйл ажиллагааны ажил, мэргэжлийн төрлийг ажил, мэргэжил гэнэ. Хэрвээ тухайн хүн ажилгүй байгаа бол эрхлэхэд бэлэн байгаа ажил, мэргэжлийн төрлийг тухайн хүний ажил, мэргэжил гэж үзнэ.

Үндсэн ажил

Тухайн хугацаанд (сүүлийн долоо хоног, сүүлийн 12 сард) нэгээс олон ажил цалинтай болон хувиараа эрхэлж байгаа бол нийгмийн болон хууль зүйн тал, цалин хөлсний хэмжээ, ажиллаж байгаа цагаас нь хамааруулан үндсэн ажлыг тодорхойлно. Хэрвээ тухайн хүн зөвхөн нэг л ажил эрхэлдэг бол түүнийг үндсэн ажилд тооцно.

Давхар ажил

Тухайн хугацаанд (сүүлийн долоо хоног, сүүлийн 12 сард) нэгээс олон ажил цалинтай болон хувиараа эрхэлж байгаа бол нийгмийн болон хууль зүйн тал, цалин хөлсний хэмжээ, ажиллаж байгаа цагаас нь хамааруулан үндсэн ажлаас бусад ажлыг давхар ажил гэж тодорхойлно.

Бүрэн бус ажил эрхлэлт

Тухайн хүний ажлын туршлага, мэргэжлийн чадварт дүйцэхүйц бус ажил хөдөлмөр эрхэлж байгаа тохиолдолд бүрэн бус ажил эрхлэлт байдаг. Бүрэн бус ажил эрхэлж байгаа хүн нь цалин, хөлстэй болон хувиараа эрхэлж байгаа тухайн үйл ажиллагаанд тогтоогдсон цагаас бага цагаар өөрийн хүслээр бус ажиллаж байгаа тухайн хугацаанд нэмэлт ажил хайж байгаа болон нэмэлт ажил эрхлэхэд бэлэн байгаа хүн юм.

Ажил олгогч

Өөрийн ажил мэргэжлээс үл хамааран нэг болон түүнээс дээш ажиллагчидтай аж ахуйн нэгж, хамтарсан үйлдвэрийг удирдаж байгаа хүнийг ажил олгогч гэнэ.

Цалин хөлс

Мөнгөн болон биет хэлбэрээр авч байгаа хөлс, урамшуулал, гарын мөнгө, ашиг орлогын хувь, илүү цаг ажилласны мөнгө, ажил олгогчоос хангаж байгаа хоол хүнс, байрыг цалин хөлсөд хамааруулна.

БҮЛЭГ II. АЖИЛЛАХ ХҮЧ

2.1 Танилцуулга

Хэдийгээр Монгол Улсад мөрдөгдөж буй хууль тогтоомжоор хөдөлмөр эрхлэх насыг 16-59 нас гэж заасан боловч ажиллах хүчний судалгаанд хүн амын эдийн засгийн идэвхийг 15 ба түүнээс дээш насаар тооцсон нь олон улсын аргачлалд ойртуулах, бусад улс орны мэдээлэлтэй харьцуулах боломжийг бүрдүүлж өгч байгаа юм.

2.2 Ажиллах хүчний оролцооны түвшин

Ажиллах хүчний оролцооны түвшин /АХОТ/-г хөдөлмөрийн насны нийт хүн амд эдийн засгийн идэвхтэй хүн амын эзлэх хувиар тодорхойлдог. Мөн ажиллагчид болон ажилгүйчүүдийн нийлбэр нь эдийн засгийн идэвхтэй хүн ам буюу ажиллах хүчийг бүрдүүлдэг.

$$\text{АХОТ} = \frac{\text{Эдийн засгийн идэвхтэй хүн ам}}{\text{Хөдөлмөрийн насны хүн ам}} * 100$$

$$\text{АХОТ} = \frac{\text{Ажиллагчид} + \text{Ажилгүйчүүд}}{\text{Хөдөлмөрийн насны хүн ам}} * 100$$

Насны бүлэг дэх ажиллах хүчний оролцооны түвшинг доорх байдлаар тодорхойлно.

$$\frac{\text{Насны бүлэг дэх АХОТ}}{\text{АХОТ}} = \frac{\text{Насны бүлэг дэх (Ажиллагчид} + \text{Ажилгүйчүүд)}}{\text{Насны бүлэг дэх нийт хүн ам}} * 100$$

Ажиллах хүчний оролцооны түвшинг хүн амын насны бүлгээр харуулах зорилгоор насны бүлэг дэх оролцооны түвшинг 5 насны бүлгээр тооцдог.

2.3 Эдийн засгийн идэвхгүй хүн ам

Сүүлийн 7 хоногт ажил эрхлээгүй, ажил хайгаагүй, харин гэрийн ажилтай, тэтгэвэрт байгаа болон өндөр настан, сургуульд суралцдаг болон бусад шалтгааны улмаас эдийн засгийн идэвхгүй байсан нийт хүн амыг тухайн үеийн эдийн засгийн идэвхгүй хүн ам буюу ажиллах хүчнээс гадуурх хүн амд хамруулдаг. Иймд сүүлийн 7 хоногт наад зах нь 1 цаг ажил эрхлээгүй /эдийн

засгийн үйл ажиллагаа эрхлээгүй/, ажлын байргүй, ажил хийхийг хүсээгүй хүн амыг тухайн үеийн эдийн засгийн идэвхгүй хүн амд тооцов.

2.4 Хүн амын ачаалал

Хөдөлмөрийн бус насны хүн амын нийгэмд үзүүлэх ачааллыг хүн ам зүйн ачаалал гэж үздэг. Хүн ам зүйн ачааллыг 15 хүртэлх насны хүүхэд болон 65, түүнээс дээш насны хүн амын тооны нийлбэрийг 15-64 насны хүн амын тоонд харьцуулж тодорхойлох бөгөөд судалгааны дүнгээр хөдөлмөрийн насны 100 хүн тутамд хөдөлмөрийн бус насны 45.8 хүн ногдож байна. Хүснэгт 2.4-д Хүн ам зүйн ачааллыг байршил, бүс нутгаар авч үзвэл хөдөлмөрийн насны хүн амд ногдох ачаалал улсын дунджаас хот, суурин газарт 5 хүнээр, төвийн бүсэд 2 хүнээр цөөн, харин хөдөөд 8 хүнээр, зүүн бүсэд 4 хүнээр илүү байна. Дээр дурьдсанчлан энэхүү тооцоонд сургууль, курст суралцах зорилгоор 6 сараас дээш хугацаагаар өрхөөс гадуур амьдарч байгаа залуусыг хамруулаагүй болно.

Хүснэгт 2.4 Хүн ам зүйн ачааллын харьцаа, хот, хөдөө, бүсээр

Хүн ам зүйн ачаалал	Бүгд	Хот	Хөдөө	Төв	Зүүн	Баруун	Хангай	УБ
Залуу насны (0-14)	39.3	33.8	47.5	37.9	42.4	56.1	43.6	30.8
Ахимаг насны (65+)	6.5	6.5	6.6	6.2	7.2	6.4	6.9	6.4
Улсын дундаж	45.8	40.3	54.1	44.1	49.6	62.5	50.4	37.2

БҮЛЭГ III. АЖИЛ ЭРХЛЭЛТ**Тухайн үеийн ажиллагчид**

Ажиллах хүчний судалгаа нь Монгол Улсын хүн амын ажил эрхлэлтийн байдлын талаар дэлгэрэнгүй мэдээллийг цуглуулах зорилго тавьсан. Судалгаанд хамрагдсан өрхийн гишүүдээс сүүлийн 7 хоногт эрхэлсэн ажил, түүнд хичнээн цаг зарцуулсан талаар асуусан. Өвчтэй, амралттай байгаа, чөлөөтэй байсан, цаг агаарын бэрхшээл, ажил хаялт, хөдөлмөрийн маргаан болон бусад шалтгааны улмаас ажлын байртай боловч сүүлийн 7 хоногт ажил эрхлээгүй хүн амыг энэ асуултад хамруулахын зэрэгцээ сүүлийн 7 хоногт наад зах нь нэг цаг ажилласан, эсвэл сүүлийн долоо хоногт ажлын байртай боловч ямар нэг шалтгаанаар ажлаа түр хийгээгүй хүн амыг тухайн үед ажил эрхэлсэн гэж үзсэн.

Хүснэгт 3.1. Тухайн үед ажил эрхэлсэн хүн амын тоо, хүйсээр, аймаг, нийслэлээр

Аймаг	Бүгд		Үүнээс: хүйсээр	
	Тоо	хувь	Эр	Эм
Дорнод	21506	2.3	11577	9929
Сүхбаатар	21924	2.3	11269	10655
Хэнтий	22677	2.4	11633	11044
Зүүн бүс	66108	7.1	34479	31629
УЛСЫН ДҮН	933859	100.0	487211	446648

Судалгааны дүнгээр улсын хэмжээнд тухайн үед нийт 933.9 мянган хүн ажил эрхэлж байсны 52.2 хувь буюу 487.2 мянган эрэгтэйчүүд, 47.8 хувь буюу 446.6 мянга нь эмэгтэйчүүд байна. Сүүлийн 7 хоногт ажил эрхэлсэн эрэгтэйчүүд, эмэгтэйчүүдийн тоо ойролцоо байна.

Сүүлийн үед хувьд Сүүлийн үед ажил эрхэлсэн хүн амыг 21.9 хувь нь 33.2 мянгаар эрхэлсэн байна.

Ажил эрхлэгч арван хүний дөрөв нь хувиараа хөдөлмөр эрхлэгч, хоёр нь өрхийн бизнест цалин хөлсгүй оролцогч байгаа нь ажил эрхэлсэн нийт хүн амын 53.5 хувийг эзэлж байна.

БҮЛЭГ IV. АЖИЛГҮЙДЭЛ

5.1. Нийтлэг зүйл

ОУХБ-аас зөвлөмж болгож буй ажилгүйдлийн талаарх тодорхойлолт нь ажлын байргүй, ажил хийх боломжтой, ажил хайж буй гэсэн 3 жишиг үзүүлэлтэнд тулгуурладаг. Энэхүү судалгаанд ажиллах хүчинд хамаарагдах тухайн хугацаанд ажил, хөдөлмөр эрхлээгүй байгаа болон тухайн 7 хоногт ажил эрхлээгүй боловч ажил эрхлэхэд бэлэн байсан, ажил хөдөлмөр идэвхтэй хайсан хүнийг ажилгүй хүн амд тооцсон. Түүнчлэн ажил, хөдөлмөр эрхэлдэггүй ч ажил эрхлэх боломжтой, гэхдээ ажил олдохгүй гэж бодсон, эсхүл өвчтэй, хөгжлийн бэрхшээлтэй мөн ажилд орох өргөдлөө өгсөн, ярилцлаганд орохоор хүлээж байгаа зэрэг шалтгааны улмаас ажил хайгаагүй хүнийг ажилгүй хүн амд хамааруулж тооцов.

5.2. Ажилгүйчүүдийн тоо

Судалгааны дүнг тархаасан тооцоогоор сүүлийн 7 хоногт ажил эрхлэх боломжтой, ажил хайсан ажилгүйчүүдийн тоо 104201 байгаагийн 50.3 хувь буюу 5210 нь эрэгтэйчүүд, 49.7 хувь буюу 51791 нь эмэгтэйчүүд байна.

Хүснэгт 5.1. Ажилгүйчүүдийн тоо, ажилгүйдлийн түвшин, хүйсээр, хот, хөдөө, бүс нутгаар

Байршил, бүс нутаг	Ажилгүйчүүдийн тоо						Ажилгүйдлийн түвшин, хувиар		
	Бүгд		Үүнээс: Хүйсээр				Бүгд	Үүнээс: Хүйсээр	
			Эрэгтэй		Эмэгтэй			Эрэгтэй	Эмэгтэй
	Тоо	%	Тоо	%	Тоо	%			
Хот	74107	71.1	36177	69.0	37930	73.2	13.9	13.2	14.6
Хөдөө	30094	28.9	16233	31.0	13861	26.8	6.0	6.1	5.8
Төв	17016	16.3	8937	17.1	8079	15.6	8.6	8.7	8.5
Зүүн	7469	7.2	4112	7.8	3357	6.5	10.2	10.7	9.6
Баруун	15680	15.0	8208	15.7	7472	14.4	8.7	8.8	8.6
Хангай	21994	21.1	11011	21.0	10983	21.2	8.6	8.3	8.9
Улаанбаатар	42042	40.3	20142	38.4	21900	42.3	12.7	11.6	13.8
Дүн	104201	100.0	52410	100.0	51791	100.0	10.0	9.7	10.4

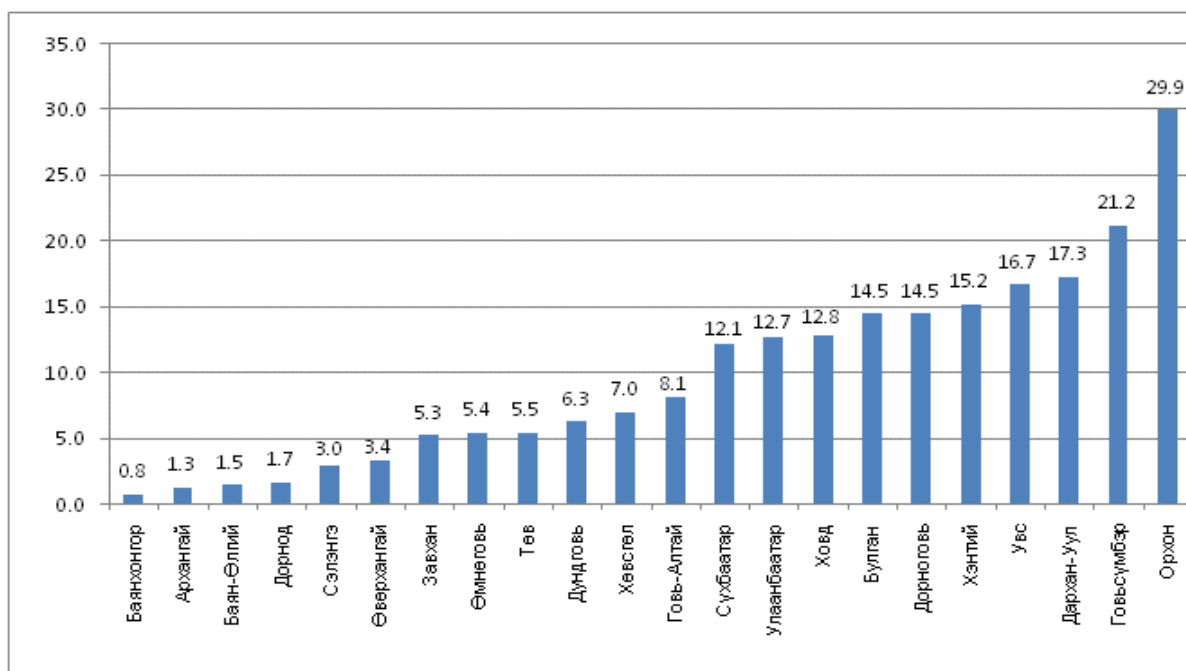
Ажилгүйчүүдийн тоог бүс нутгаар авч үзвэл ажилгүй таван хүний нэг нь хангайн бүсэд, харин нийт ажилгүйчүүдийн зөвхөн 7.0 хувь нь зүүн бүсэд амьдарч байна.

5.3. Ажилгүйдлийн түвшин

Судалгааны дүнгээр ажил эрхлээгүй нийт хүн амаар тооцсон ажилгүйдлийн улсын дундаж түвшин 10.0 хувь байгаа бол ажилгүйдлийн түвшинг хүйсээр ялган үзвэл эрэгтэйчүүдийн ажилгүйдлийн түвшин 9.7 хувь, эмэгтэйчүүдийнх 10.4 хувьтай байна (Хүснэгт 5.1). Хот, суурин газрын хүн амын ажилгүйдлийн түвшин 13.9 хувь буюу улсын дунджаас 3.9 пунктээр дээгүүр, харин хөдөө орон нутагт ажилгүйдлийн түвшин бага буюу 6.0 хувь болж, улсын дунджаас 4.1, хот суурин газрынхаас 7.9 пунктээр тус тус доогуур байна. Ер нь эмэгтэйчүүдийн ажилгүйдлийн түвшин улсын дунджаас дээгүүр, харин эрэгтэйчүүдийнх улсын дунджаас доогуур байгаа хандлага хот суурин, хөдөө орон нутагт адилхан харагдаж байна. Ажилгүйдлийн түвшин зүүн бүсэд 10.2 хувь, Улаанбаатар хотод 12.7 хувь буюу улсын дунджаас 0.2-2.7 пунктээр дээгүүр байгаа бол бусад бүсийн хувьд улсын дунджаас 1.3-1.4 пунктээр доогуур байна.

Дараахи зурагт ажилгүйдлийн түвшинг аймгаар харуулав.

Зураг 5.3. Ажилгүйдлийн түвшин, аймаг, нийслэлээр, хувиар



Ажилгүйдлийн түвшин Сүхбаатар аймаг улсын дунджаас 2.1 пунктээр дийгүүр байна.

БҮЛЭГ VI. АЛБАН БУС СЕКТОР ДАХЬ АЖИЛ ЭРХЛЭЛТ

6.1 Нийтлэг зүйл

Монгол Улсад албан бус сектор дахь хөдөлмөр эрхлэлт нь хүн амын орлогын эх үүсвэр бүрдүүлэлтийн нэлээд хэсгийг хангадаг. Иймд ОУХБ-ын зөвлөмж болгосноор албан бус секторын талаарх тоо мэдээг статистикийн тогтолцооны нэг хэсэг болгож тогтмол цуглуулах нь зүйтэй гэж үзэж байна. Ингэснээр албан бус секторын цар хүрээ, хэмжээ, төлөв байдлын талаар байнгын мэдээлэлтэй болж, гарч буй өөрчлөлтөнд хяналт тавих боломжтой болох юм.

Хөдөлмөрийн Статистикчдийн Олон Улсын 15-р Бага Хурлаар батлагдсан “Албан бус сектор дахь хөдөлмөр эрхлэлтийн статистикийн талаарх тогтоол”-д албан бус сектор дахь үйл ажиллагааг ямар үндэслэлээр хамруулах тухай шалгууруудыг тодорхойлон гаргаж өгсөн нь тухайн улс орны албан бус секторыг бодитойгоор тодорхойлсон ба улс орнуудын үндэсний хууль тогтоомжууд нь ялгаатай байх зэргээс шалтгаалан албан бус секторын тодорхойлолт нь адил байх шаардлагагүй, шалгууруудыг янз бүрийн байдлаар хэрэглэж болно гэж заасан байдаг.

6.2 Тодорхойлолт

Олон улсын статистикийн болон YTC-ийн ойлголт тодорхойлолтонд тулгуурлан “Төрөөс албан бус хөдөлмөр эрхлэлтийн талаар баримтлах бодлого батлах тухай” Монгол Улсын Их Хурлын 2006 оны 1 дүгээр тогтоолын 1 дүгээр хавсралтын 1.3-д заагдсан “Албан бус хөдөлмөр эрхлэлт гэдэгт албан ёсны бүртгэл, мэдээлэл, нийгмийн хамгаалалд бүрэн хамрагдаагүй, хөдөө аж ахуйн бус, аж ахуй эрхлэх аливаа нэгэн зохион байгуулалтын хэлбэрт ороогүй, хуулиар хориглоогүй ажил, үйлчилгээг хувь хүн, өрх, хамтлаг эрхлэхийг хамруулна” гэсэн олон улсын нийтлэг шалгуур үзүүлэлтүүдийг багтаан өөрийн орны нөхцөл байдалд нийцүүлэн тодорхойлсон. Өөрөөр хэлбэл албан бус сектор нь бүлэг аж ахуйн нэгж бөгөөд өрхийн аж ахуйн өөрийн үйлдвэрлэл буюу түүний эзэмшдэг хамтарсан бус аж ахуйн нэгж юм. Өрхийн аж ахуй нь (i) хувиараа хөдөлмөр эрхлэгчийн аж ахуй, (ii) албан бус секторт ажил олгогч эздийн аж ахуйгаас бүрдэнэ.

Албан бусаар хувиараа хөдөлмөр эрхлэгчийн аж ахуй гэдэг нь хувиараа хөдөлмөр эрхлэгч ганцаараа эсвэл өрхийн бусад гишүүд, өөр өрхтэй хамтран эрхэлж буй өрхийн аж ахуй бөгөөд өрхийн гишүүд болон түр хугацааны ажилтан хөлслөн ажиллуулдаг. Хувиараа хөдөлмөр эрхлэгчийн аж ахуй нь хөлсний ажилтныг тогтмол хугацаагаар ажиллуулдаггүй.

Албан бус секторт ажил олгогч эздийн аж ахуй гэдэг нь ганцаараа эсвэл бусадтай хамтран эрхэлж буй өрхийн аж ахуй бөгөөд нэг болон түүнээс дээш тооны ажиллагчдыг тогтмол ажиллуулдаг. Ийм аж ахуйг тухайн улс орны нөхцөл байдалтай уялдуулан ажиллагчдын тоо болон улсын бүртгэлд бүртгэгдээгүй зэрэгт үндэслэн тодорхойлдог.

Албан бус сектор дахь ажил эрхлэлтийг тооцохдоо зах зээлд борлуулах зорилгоор бус, өөрсдийн хэрэглээ, хэрэгцээнд зориулан эрхэлж буй өрхийн аж ахуйг хамруулдаггүй. Албан бус сектор нь хөдөө аж ахуйн бус чиглэлээр ажиллаж буй өрхийн аж ахуйд л хамааралтай байж болох юм. Түүнчлэн дээр дурьдсан тодорхойлолтонд нийцэж байвал эмч, хуульч, нябо, инженер зэрэг мэргэжлийн үйлчилгээ үзүүлж буй хувиараа хөдөлмөр эрхлэгчдийг албан бус секторт оруулах ёстой.

Хүснэгт **Албан бус сектор дахь ажиллагчдын тоо, аймаг, нийслэл, хүйсээр**

Аймаг, нийслэлээр	Нийт			Үүнээс:	
	Бүгд	Хүйсээр		Үндсэн	Давхар
		Эр	Эм		
Дорнод	2774	1273	1501	2570	204
Сүхбаатар	1578	528	1050	1493	85
Хэнтий	923	523	400	923	0
᠙᠘᠘᠊ ᠠᠵᠢᠨᠡᠭᠡᠢ ᠠᠵᠢ	5275	2324	2951	4986	289
Бүгд	116481	68775	47706	109066	7415

Албан бус секторт хөдөлмөр эрхлэгчдийг аймаг, *᠙᠘᠘᠊ ᠠᠵᠢᠨᠡᠭᠡᠢ* авч үзвэл 0.8 хувь нь Хэнтий аймагт, 1.3 хувь нь Сүхбаатар, 2.4 хувь нь Дорнод байна.

Тухайн сонгож авсан $у$ үзүүлэлтийн вариацийг тооцох томъёо нь:

$$\text{var}(y) = \sum [(1 - f_h) (a_h / a_h - 1) \sum (y_{hi}^2 - y_h^2 / a_h)]$$

үүнд:

f_h = “ h ” бүлгийн түүврийн хувь

a_h = “ h ” бүлгээс түүвэрлэсэн ТАШН-ийн тоо

y_{hi} = h бүлгийн i тооллогын нэгжийн $у$ үзүүлэлтийн утга

Судалгааны үр дүнгийн стандарт алдааны утга нь түүвэр хийснээс шалтгаалан ерөнхий олонлогийн бодит утга буюу параметрээс түүврийн утга хэр зэрэг хэлбэлзэж байгааг үзүүлнэ. Стандарт алдааг **se(y)** түүврийн үндсэн дээр тооцохдоо:

$$\text{se}(y) = \text{var}(y)^{1/2}$$

Харьцангуй стандарт алдаа буюу вариацийн коэффициент нь **cv**, түүврийн тооцооны утгын харьцангуй вариацийн утгыг илэрхийлэх ба өөрөөр хэлбэл түүврийн алдаа нь тооцооны утгатайгаа харьцуулахад ямархуу далайцтай байна гэдгийг үзүүлнэ. Вариацийн коэффициентийг доорхи аргаар тооцно.

$$\text{cv}(y) = \text{se}(y) / y.$$

Дундаж, харьцаа гэх мэт үзүүлэлтийн тооцооны утгын далайц, хэмжих нэгж нь өөр өөр байдгаас хамааран тухайн судлагдаж байгаа үзүүлэлтийн талаар хийгдсэн янз бүрийн судалгааны үр дүнгийн стандарт алдаануудыг шууд харьцуулах боломжгүй учраас **cv** буюу пропорциональ алдаа нь төлөөлөх чадварыг харьцуулах боломж олгодог. Түүврийн хэмжээ болон түүврийн арга нь түүврийн алдаа хэр зэрэг их, бага байхыг тодорхойлох бөгөөд зарим үзүүлэлтийн хувьд түүврийн алдаа өндөр байх боломжтой бөгөөд эдгээр тоог ашиглахдаа анхааралтай байх хэрэгтэй.

Нийт хүн ам

	Тооцооны утга	Ажиглалтын тоо	Стандарт алдаа	95% итгэмжлэгдэх интервал		Вариацийн коэффициент
				Доод	Дээд	
НИЙТ	2,322,213	24,940	159.9	2,321,893	2,322,533	0.6
ХҮЙС						
Эрэгтэй	1,133,521	12,161	98.7	1,133,323	1,133,718	0.8
Эмэгтэй	1,188,692	12,779	102.1	1,188,488	1,188,897	0.8
БҮС						
Зүүн	184,951	1,952	41.8	184,867	185,034	2.1
АЙМАГ						
Дорнод	69,516	697	31.1	69,454	69,578	4.5
Сүхбаатар	49,752	581	17.3	49,717	49,786	3.0
Хэнтий	65,683	674	22.7	65,638	65,729	3.4

Ажиллах хүч

	Тооцооны утга	Ажиглалтын тоо	Стандарт алдаа	95% итгэмжлэгдэх интервал		Вариацийн коэффициент
				Доод	Дээд	
НИЙТ	1,038,058	11,112	113.5	1,037,831	1,038,285	1.0
ХҮЙС						
Эрэгтэй	539,620	5,774	66.9	539,486	539,754	1.2
Эмэгтэй	498,438	5,338	65.5	498,307	498,569	1.2
БҮС						
Зүүн	73,576	788	37.5	73,501	73,651	4.8
АЙМАГ						
Дорнод	21,882	218	23.4	21,836	21,929	10.7
Сүхбаатар	24,952	293	14.4	24,923	24,981	4.9
Хэнтий	26,742	277	18.6	26,705	26,779	6.7

Ажиллагчид

	Тооцооны утга	Ажиглалтын тоо	Стандарт алдаа	95% итгэмжлэгдэх интервал		Вариацийн коэффициент
				Доод	Дээд	
НИЙТ	933,858	10,005	120.1	933618	934098	1.2
ХҮЙС						
Эрэгтэй	487,210	5217	70.1	487070	487351	1.3
Эмэгтэй	446,648	4,788	65.6	446516	446779	1.4
БҮС						
Зүүн	66,108	708	39.6	66028	66187	5.6
АЙМАГ						
Дорнод	21,506	215	23.6	21459	21553	11.0
Сүхбаатар	21,924	258	17.9	21888	21960	6.9
Хэнтий	22,677	235	23.3	22631	22724	9.9

Ажилгүйчүүд

	Тооцооны утга	Ажиглалтын тоо	Стандарт алдаа	95% итгэмжлэгдэх интервал		Вариацийн коэффициент
				Доод	Дээд	
НИЙТ	104,200	1,107	49.0	104101.9	104297.8	4.4
ХҮЙС						
Эрэгтэй	52,410	557	27.4	52354.8	52464.5	4.9
Эмэгтэй	51,790	550	28.3	51733.7	51846.8	5.1
БҮС						
Зүүн	7,469	80	12.9	7442.7	7494.5	16.2
АЙМАГ						
Дорнод	376	3	2.9	370.5	382.3	97.9
Сүхбаатар	3,028	35	8.2	3011.4	3044.0	23.3
Хэнтий	4,064	42	7.8	4048.8	4080.1	18.6

ХАВСРАЛТ

Хүснэгт 2. Судалгаанд хамрагдсан хүн амын тоо, бүс, аймаг, нийслэл, хүйсээр

Бүс, аймаг/нийслэл		Бүгд	Үүнээс хүйсээр, (%)	
			Эрэгтэй	Эмэгтэй
Нийт хүн амын тоо - бүгд		2322213	48.8	51.2
Бүс	Зүүн	184951	51.2	48.8
Аймаг	Дорнод	69516	53.6	46.4
	Сүхбаатар	49752	48.0	52.0
	Хэнтий	65683	51.1	48.9

Монгол улсын хэмжээнд 2008-2009 оны ажиллах хүчний судалгаанд нийт 2.3 сая хүн хамрагдсаны дотор Сүхбаатар аймагт 49.7 мянган хүн хамрагдсан нь улсын хэмжээнд 2.1 хувийг эзлэж байна. Харин зүүн бүсийн хувьд 26.9 хувийг эзлэж байгаа нь бүсийн дотор бага байна.

Нийт ажиллагчдын тоо улсад 933.8 мянга, зүүн бүсэд 66.1 манган хүн байна. Ажиллагчдын тоог зүүн бүсийн хувьд авч үзэхэд Хэнтий аймагт 22.7 мянга, Сүхбаатар аймагт 21.9 мянга, Дорнод аймагт 21.5 мянган хүн ажил эрхлэж байгаа гэсэн судалгаа гарсан байна. Тухайн үеийн ажиллагчдын тоог эдийн засгийн салбарын ангилалаар авч үзвэл улсын хэмжээнд хөдөө аж ахуйн салбар 40 хувь, бөөний болон жижиглэн худалгааны салбар 12.1 хувь, Сүхбаатар аймагт хөдөө аж ахуйн салбарт 4.1, үйлчилгээний бусад үйл ажиллагааны салбарт 3.4 хувийг эзлэж байгаа нь бусад салбараас өндөр үзүүлэлттэй байна. Үүнээс үзэхэд улсын хэмжээнд болон бүс нутаг, аймгийн хэмжээний ажил эрхлэлтийн байдалд хөдөө аж ахуйн салбарт илүү өндөр байна.

Мөн тухайн үеийн ажиллагчдын тоог ажил мэргэжлийн ангилалаар улсын хэмжээнд хархад хөдөө аж ахуйн мэргэжилтэн, үйлчилгээний ажилтан болон дэлгүүрийн худалдагч тоо 26.3-77.6 хувийг эдлэж байна.

Таблица 8. Ажлын үндэсний үзүүлэлтүүдийн тухай мэдээлэл, ажлын үндэсний үзүүлэлтүүдийн тухай мэдээлэл, ажлын үндэсний үзүүлэлтүүдийн тухай мэдээлэл

Байршил, бүс, аймаг нийслэлээр	Ажиллагчдын тоо-бүгд	Ажил мэргэжлийн ангилалаар, (%)										
		Хууль тогтоогч, төрийн ба төрийн бус байгууллагын удирдах ажилтан, менежер	Мэргэжилтэн	Инженер, техникийн ажилтан	Бичиг хэргийн туслах ажилтан	Үйлчилгээний ажилтан ба дэлгүүр зах зээл дээр худалдаа эрхлэгч	Хөдөө аж ахуй, загасны аж ахуйн ажилтан	Үйлдвэр, худалдааны ажилчин	Машин тоног төхөөрөмжийн операторч, угсрагч	Энгийн ажил мэргэжил	Бусад	
15, түүнээс дээш насны хүн ам - бүгд	933859	46,789	117,211	38,953	17,069	121,469	367,720	97,336	76,195	50,364	751	
Байршлаар												
Хот	459475	8.0	20.7	6.4	2.8	20.9	4.2	16.8	12.8	7.2	0.2	
Хөдөө	474384	2.1	4.7	2.0	0.9	5.4	73.4	4.2	3.7	3.6	0.0	
Бүсээр												
Баруун	164134	3.0	8.3	3.7	1.0	11.4	59.4	5.6	4.4	3.2	0.0	
Хангай	233359	2.4	7.5	2.3	1.1	8.9	62.5	7.0	4.6	3.7	0.0	
Төв	180218	4.2	10.0	4.3	1.8	11.0	43.7	7.2	9.2	8.5	0.1	
Зүүн	66108	3.7	7.3	3.7	1.4	8.7	61.7	6.3	4.3	2.9	0.0	
Улаанбаатар	290040	9.1	21.8	6.0	3.0	19.4	1.7	18.9	13.3	6.7	0.1	
Аймаг/ Нийслэлээр												
Архангай	43752	2.4	6.7	2.2	1.1	6.4	73.5	3.1	2.3	2.3	0.0	
Баян-Өлгий	43980	1.6	6.3	1.5	1.3	12.4	65.5	7.5	3.7	0.2	0.0	
Баянхонгор	34962	2.2	6.6	1.3	0.5	6.3	66.8	8.9	5.5	1.9	0.0	
Булган	20550	4.3	10.4	1.9	1.1	7.3	59.3	2.4	5.7	7.6	0.0	
Говь-Алтай	25431	4.7	6.7	7.5	1.3	11.4	58.1	3.0	2.8	4.5	0.0	
Дорноговь	22326	1.2	7.7	6.2	3.1	7.9	36.4	7.5	15.4	14.6	0.0	
Дорнод	21506	3.9	8.8	3.6	0.8	13.5	54.6	4.7	7.0	3.1	0.0	
Дундговь	21770	3.7	6.5	5.4	0.0	7.9	69.3	2.4	1.2	3.6	0.0	
Завхан	30354	2.9	9.2	2.5	0.3	11.2	58.7	5.7	6.4	3.1	0.0	
Өвөрхангай	55603	1.1	3.4	2.4	0.9	6.3	74.6	5.9	3.3	2.1	0.0	
Өмнөговь	24655	3.1	7.1	3.6	1.1	12.7	59.2	4.6	5.7	1.7	1.2	
Сүхбаатар	21924	3.1	6.8	2.4	1.6	5.2	70.9	6.0	2.0	2.0	0.0	
Сэлэнгэ	36586	3.8	7.2	4.5	1.6	10.1	43.6	8.2	12.6	8.4	0.0	
Төв	44058	5.2	12.4	1.4	1.3	5.3	51.8	4.3	6.3	12.0	0.0	
Увс	30643	6.0	11.8	5.1	0.9	11.0	46.4	7.9	4.9	6.0	0.0	
Ховд	33726	1.0	8.2	3.6	1.0	10.8	64.9	3.1	4.1	3.3	0.0	
Хөвсгөл	50652	0.7	6.1	2.0	1.2	11.8	67.5	5.1	2.6	3.0	0.0	
Хэнтий	22677	4.0	6.2	5.0	1.8	7.4	59.6	8.1	4.4	3.5	0.0	
Дархан-Уул	26914	6.5	15.6	6.9	3.6	25.1	5.4	15.4	13.8	7.7	0.0	
Улаанбаатар	290040	9.1	21.8	6.0	3.0	19.4	1.7	18.9	13.3	6.7	0.1	
Орхон	27839	7.0	18.9	4.0	2.2	17.3	8.6	19.7	12.2	9.7	0.4	
Говьсүмбэр	3909	7.0	20.5	4.5	4.2	13.0	18.2	12.6	7.1	12.9	0.0	

Хүснэгт 10. Тухайн үед ажил эрхэлсэн хүн амын тоо, ажил эрхлэлтийн байдал, байршил, бүс, аймаг нийслэлээр

Байршил, бүс, аймаг, нийслэл	Ажиллагчдын тоо-бүгд	Ажил эрхлэлтийн байдлаар, (%)							
		Хөдөлмөрийн гэрээгээр ажиллагсад	Иргэний гэрээгээр ажиллагч	Ажил олгогч	Хоршооллын гишүүн	Хувиараа хөдөлмөр эрхлэгч	Өрхийн бизнесст цалин хөлсгүй оролцогч	Бусад	
15, түүнээс дээш насны хүн ам - бүгд	933859	345,426	37,998	11,429	729	329,750	206,733	1,793	
Байршлаар	Хот	459475	58.3	6.4	2.2	0.1	28.3	4.4	0.3
	Хөдөө	474384	16.3	1.8	0.3	0.1	42.1	39.3	0.1
Бүсээр	Баруун	164134	21.3	3.9	0.8	0.2	38.3	35.1	0.4
	Хангай	233359	21.4	2.3	0.2	0.1	38.2	37.7	0.1
	Төв	180218	34.8	4.2	0.9	0.0	38.5	21.4	0.2
	Зүүн	66108	26.0	3.5	0.3	0.0	47.1	23.0	0.1
	Улаанбаатар	290040	62.2	5.7	2.7	0.1	26.6	2.5	0.2
Аймаг/ Нийслэлээр	Архангай	43752	16.6	2.3	0.2	0.0	39.8	41.1	0.0
	Баян-Өлгий	43980	18.2	2.7	0.3	0.0	34.5	44.1	0.2
	Баянхонгор	34962	16.7	0.5	0.0	0.0	48.4	34.4	0.0
	Булган	20550	27.2	2.2	0.4	0.5	40.6	29.1	0.0
	Говь-Алтай	25431	25.6	4.4	3.0	0.9	34.9	31.2	0.0
	Дорноговь	22326	40.0	6.4	0.9	0.0	33.8	18.4	0.5
	Дорнод	21506	32.8	1.8	0.4	0.0	65.0	0.0	0.0
	Дундговь	21770	15.0	6.7	2.4	0.0	37.9	38.0	0.0
	Завхан	30354	20.0	1.1	0.0	0.0	45.9	33.0	0.0
	Өвөрхангай	55603	11.1	0.5	0.0	0.0	40.6	47.8	0.0
	Өмнөговь	24655	20.6	5.7	0.6	0.0	37.2	35.9	0.0
	Сүхбаатар	21924	20.3	4.4	0.0	0.0	39.9	35.0	0.4
	Сэлэнгэ	36586	37.5	4.5	0.5	0.0	46.9	10.6	0.0
	Төв	44058	31.9	0.5	0.5	0.0	36.1	30.5	0.5
	Увс	30643	23.2	8.9	1.4	0.3	40.7	24.4	1.1
	Ховд	33726	21.8	3.2	0.0	0.0	36.7	37.7	0.6
	Хөвсгөл	50652	15.1	1.8	0.5	0.2	35.0	47.2	0.2
	Хэнтий	22677	25.0	4.2	0.5	0.0	37.0	33.3	0.0
	Дархан-Уул	26914	56.1	4.5	0.3	0.0	39.1	0.0	0.0
	Улаанбаатар	290,040	62.2	5.7	2.7	0.1	26.6	2.5	0.2
Орхон	27,840	62.9	8.8	0.0	0.0	22.6	5.3	0.4	
Говьсүмбэр	3,910	67.8	4.3	4.3	0.0	22.2	1.4	0.0	

Ажиллагчдын тоог ажил эрхлэлтийн байдлаар авч үзэхэд улсад хөдөлмөрийн гэрээт ажиллагчдын тоо 74.6 хувь, хувиараа хөдөлмөр эрхлэгч 70.4 хувь, зүүн бүсэд хувиараа хөдөлмөр эрхлэгч 47.1 хувь, хөдөлмөрийн гэрээгээр ажиллагч 26 хувь, Сүхбаатар аймагт хувиараа хөдөлмөр эрхлэгч 39.9 хувь, өрхийн бизнесст цалин хөлсгүй оролцогчид 35 хувь эзлэж байгаа нь хамгийн өндөр үзүүлэлтэй байна.

Хүснэгт 12. Тухайн үед ажил эрхэлсэн хүн амын тоо, байршил, бүс, аймаг нийслэл, аж ахуйн нэгж, байгууллагын төрлөөр

Байршил, бүс, аймаг, нийслэл	Ажиллагчдын тоо - бүгд	Аж ахуйн нэгж, байгууллагын төрлөөр, (%)				
		Төрийн өмчит үйлдвэрийн газар	Орон нутгийн өмчит үйлдвэрийн газар	Төсөвт байгууллага	Төрийн бус байгууллага	Хувийн аж ахуйн нэгж
Бүгд	933859	4.1	0.5	17.9	1.1	76.4
Хот	459475	6.1	0.7	25.3	1.9	66.0
Хөдөө	474384	2.1	0.4	10.8	0.2	86.5
Зүүн	66,108	4.3	0.6	17.9	0.7	76.5
Дорнод	21,506	2.3	1.4	26.9	0.4	69.0
Сүхбаатар	21,924	0.8	0.4	9.9	1.6	87.3
Хэнтий	22,677	9.5	0.0	17.2	0.0	73.3

Хүснэгт 19. Хөдөлмөр, халамж үйлчилгээний хэлтэст бүртгүүлсэн ба бүртгүүлээгүй ажилгүйчүүдийн тоо, бүс, аймаг, нийслэлээр

Бүс, аймаг, нийслэл	Нийт ажилгүйчүүд	Хөдөлмөр халамжийн үйлчилгээний хэлтэст, %	
		Бүртгүүлсэн	Бүртгүүлээгүй
Зүүн	7469	29.2	70.8
Дорнод	376	33.3	66.7
Сүхбаатар	3028	37.4	62.6
Хэнтий	4064	22.8	77.2
Дүн	104200	22.0	78.0

Ажилгүйчүүдийн тоо улсад 104.2 мянган хүнийг 100 хувь гэж үзвэл үүнээс 81.3 мянган хүн буюу 78 хувь хөдөлмөр халамж үйлчилгээний хэлтэст бүртгүүлээгүй, үлдсэн 22.9 мянган хүн буюу 22 хувь нь бүртгэлтэй гэж ажил эрхлэлтийн судалгааны үр дүнгээр гарсан байна. Харин Сүхбаатар аймагт 62.6 хувь нь хөдөлмөр халамж үйлчилгээний хэлтэст бүртгүүлээгүй, 37.4 хувь бүртгүүлсэн нийт ажилгүйчүүдийн тоо 3028 хүн байна.

Хүснэгт 23. Байнгын идэвхтэй хүн амын тоо, бүс, аймаг, нийслэлээр

Бүсээр/Аймаг нийслэл	Байнгын идэвхтэй хүн ам	Үүнээс: Эдийн засгийн бүх төрлийн үйл ажиллагааны салбараар, (%)																						
		ХАА, ан агнуур, ойн аж ахуйн, загас барилт	Уул уурхай, олборлолт	Боловсруулах үйлдвэр	Цахилгаан, хий, уур, агааржуулалтын хангамж	Усан хангамж, бохир ус, хог, хаягдлын менежмент болон цэвэрлэгээ	Барилга	Бөөний, хэргийн худалдаа, машин, мотоциклийн засвар үйлчилгээ	Тээвэр ба агуулахын үйл ажиллагаа	Байр сууц болон хоол хүнсээр үйлчлэх үйл ажиллагаа	Мэдээлэл, холбоо	Санхүүгийн болон даатгалын үйл ажиллагаа	Үл хөдлөх хөрөнгийн үйл ажиллагаа	Мэргэжлийн шинжлэх ухаан болон техникийн үйл ажиллагаа	Захирааны болон дэмжлэг үзүүлэх үйл ажиллагаа	Төрийн удирдлага ба батлан хамгаалах үйл ажиллагаа, албан журам	Боловсрол	Хүний эрүүл мэнд ба нийгмийн үйл ажиллагаа	Урлаг, үзвэр, тоглоом наадам	Үйлчилгээний бусад үйл ажиллагаа	Хүн хөлслөн ажиллуулдаг өрхийн үйл ажиллагаа	Олон улсын байгууллага, суурин төлөөлөгчийн үйл ажиллагаа		
Хүн амын тоо - бүгд	924341	39.2	2.5	5.9	1.4	0.6	4.9	12.2	6.5	2.0	1.1	1.5	0.1	0.8	1.0	6.0	7.6	3.8	0.7	1.7	0.2	0.3		
Бүсээр																								
Баруун	157924	58.5	0.5	2.1	0.5	0.4	2.8	9.8	2.5	0.7	0.6	1.4	0.0	0.7	0.3	4.9	8.6	3.6	0.5	1.2	0.1	0.3		
Хангай	231059	62.9	4.0	3.9	0.8	0.5	1.6	7.4	2.7	1.1	0.3	0.7	0.0	0.5	0.4	3.4	6.0	2.4	0.4	0.6	0.2	0.2		
Төв	177033	44.7	3.7	5.0	1.6	0.8	3.3	9.6	7.8	1.0	0.6	0.9	0.0	0.4	0.5	7.5	7.4	3.0	0.6	1.0	0.4	0.2		
Зүүн	65014	60.0	3.0	1.8	1.2	0.4	1.8	6.5	1.5	1.4	1.0	0.7	0.1	0.3	0.6	6.9	5.5	5.3	1.1	0.8	0.1	0.0		
Улаанбаатар	293311	2.4	1.6	10.8	2.2	0.8	10.1	19.9	12.1	4.3	2.5	2.8	0.1	1.6	2.1	7.6	9.0	5.1	1.0	3.4	0.1	0.5		
Аймаг/ Нийслэлээр																								
Архангай	43575	73.3	0.2	1.7	0.7	0.4	1.7	5.4	1.0	0.6	0.0	0.7	0.0	0.4	0.0	3.8	6.1	2.5	0.9	0.2	0.0	0.4		
Баян-Өлгий	38917	62.5	0.4	1.4	0.7	0.3	3.5	8.8	2.3	1.6	0.6	1.0	0.0	1.1	0.0	3.5	8.7	2.3	0.4	0.9	0.0	0.0		
Баянхонгор	34962	67.1	4.6	2.5	1.1	0.6	0.3	4.9	2.9	0.0	1.0	1.1	0.0	0.3	0.0	4.1	4.7	3.2	0.2	0.8	0.3	0.3		
Булган	20209	66.5	1.3	2.3	0.3	0.0	1.9	3.6	2.3	0.8	0.0	0.4	0.0	0.4	0.8	6.6	9.7	1.9	0.4	0.8	0.0	0.0		
Говь-Алтай	24971	56.8	0.3	0.5	0.6	1.6	1.7	9.2	1.3	0.4	0.9	1.7	0.3	0.3	0.3	8.8	10.0	3.8	0.0	0.9	0.0	0.6		
Дорноговь	22330	36.8	4.7	1.7	1.3	1.7	5.3	7.1	16.5	0.9	1.3	0.8	0.0	0.0	0.4	10.9	4.7	3.7	1.3	0.9	0.0	0.0		
Дорнод	21508	53.0	0.0	1.9	1.3	0.4	0.9	6.6	2.9	2.1	1.3	0.0	0.0	0.4	1.4	13.3	8.6	2.6	2.5	0.4	0.4	0.0		
Дундговь	21362	70.6	0.0	3.1	0.6	0.0	0.6	9.2	0.0	0.0	0.0	0.6	0.0	0.6	0.0	4.3	4.9	3.1	1.2	0.0	0.0	1.2		
Завхан	30354	59.0	0.4	3.6	0.0	0.0	0.7	13.4	4.4	0.3	0.0	2.1	0.0	0.4	0.0	4.3	7.2	2.8	0.0	1.4	0.0	0.0		
Өвөрхангай	55621	73.8	2.8	3.8	0.5	0.0	0.5	5.9	2.5	1.0	0.0	0.6	0.2	0.0	0.2	3.2	3.6	0.9	0.2	0.2	0.0	0.1		
Өмнөговь	21758	61.5	4.0	1.3	1.2	0.0	0.0	7.5	2.6	0.7	0.7	0.0	0.0	0.0	1.3	6.0	4.7	3.1	0.0	2.1	3.3	0.0		
Сүхбаатар	20608	68.1	2.6	2.5	1.3	0.9	1.7	3.0	0.5	1.7	0.9	2.1	0.4	0.0	0.4	5.0	2.5	3.9	0.4	2.1	0.0	0.0		
Сэлэнгэ	36986	46.4	6.6	7.2	1.3	0.5	2.6	7.3	9.1	1.2	1.1	1.0	0.0	0.0	0.0	5.4	6.0	2.2	0.9	0.7	0.0	0.5		
Төв	42787	52.7	0.3	2.8	0.7	1.8	4.3	5.7	6.0	0.6	0.3	0.5	0.0	0.7	0.0	12.1	8.0	2.6	0.3	0.6	0.0	0.0		
Увс	30284	46.3	1.5	4.3	0.7	0.0	5.9	10.8	2.3	0.0	1.0	1.3	0.0	0.4	0.0	4.6	10.3	5.1	2.1	2.4	0.0	1.0		
Ховд	33398	65.5	0.2	0.9	0.6	0.4	1.9	7.5	2.0	1.0	0.2	1.0	0.0	1.1	0.9	4.6	7.0	4.2	0.0	0.4	0.4	0.2		
Хөвсгөл	48960	67.7	0.2	5.0	0.0	0.2	2.4	9.4	1.4	1.5	0.0	0.5	0.0	1.4	0.6	1.7	4.1	2.4	0.3	0.5	0.5	0.2		
Хэнтий	22898	59.4	6.1	1.0	0.8	0.0	2.7	9.4	1.3	0.4	0.8	0.0	0.0	0.5	0.0	2.5	5.4	9.2	0.5	0.0	0.0	0.0		
Дархан-Уул	27678	7.0	4.3	13.1	3.9	0.3	5.3	23.2	12.1	2.6	0.3	2.0	0.0	0.7	1.6	2.6	14.7	4.3	0.0	2.0	0.0	0.0		
Улаанбаатар	293311	2.4	1.6	10.8	2.2	0.8	10.1	19.9	12.1	4.3	2.5	2.8	0.1	1.6	2.1	7.6	9.0	5.1	1.0	3.4	0.1	0.5		
Орхон	27733	8.6	20.3	8.5	2.6	2.7	4.0	16.4	7.7	3.0	1.4	1.1	0.0	0.4	1.5	2.9	12.9	4.1	0.4	1.5	0.0	0.0		
Говьсүмбэр	4131	17.2	19.1	1.3	4.2	1.5	5.4	7.9	7.8	0.0	1.2	2.8	0.0	0.0	0.0	18.0	8.1	1.5	1.5	2.5	0.0	0.0		
16-59 насныхан	897829	38.0	2.6	6.0	1.4	0.6	5.0	12.4	6.7	2.1	1.2	1.5	0.1	0.8	1.0	6.1	7.8	3.8	0.7	1.7	0.2	0.3		