

## Сэдвийн агуулга

Бүлэг 1. Судалгааны арга зүй, зохион байгуулалт, ойлголт тодорхойлолтууд

Бүлэг 2. Ажиллах хүч

Бүлэг 3. Ажил эрхлэлт

Бүлэг 4. Ажилгүйдэл

Бүлэг 5. Албан бус сектор дахь ажил эрхлэлт

Хавсралт

Дүгнэлт

## БҮЛЭГ I. СУДАЛГААНЫ АРГА ЗҮЙ, ЗОХИОН БАЙГУУЛАЛТ, ОЙЛГОЛТ ТОДОРХОЙЛОЛТУУД

### 1.1. Нийтлэг зүйл

Монгол Улсад “Ажиллах хүчний судалгаа”-г 2002-2003 онд анх удаа олон улсын нийтлэг жишиг аргачлалын дагуу улирлаар явуулсан нь хөдөлмөрийн зах зээл дэх улирлын хэлбэлзлийг тусгасан хүн амын хөдөлмөр эрхлэлтийн үндэсний хэмжээний суурь судалгаа болсон билээ. АХС-тай хавсарга болгон Хүүхдийн хөдөлмөрийн судалгааг хоёр удаа, Хувиараа хөдөлмөр эрхлэлтийн судалгааг нэг удаа явуулж, судалгааны үр дүнгийн тайланг тусд нь боловсруулан гаргаж тархаасан. АХС нь олон улсын нийтлэг тодорхойлолт, арга зүйг ашиглан хүн амын эдийн засгийн идэвхийг сүүлийн 7 хоногийн буюу тухайн үеийн, сүүлийн 12 сарын буюу байнгын идэвхийн аргачлалаар тооцох замаар хүн амын ажил эрхлэлтийн байдлыг тодорхойлон, хүн амын ажил эрхлэлт, ажилгүйдлийн холбогдолтой статистик үзүүлэлтүүдийг бүс нутаг, эдийн засгийн үйл ажиллагааны салбар, ажил мэргэжлийн ангилал, ажил эрхлэлтийн байдлаар улирлын нөлөөллийг тусган тооцож гаргаснаараа чухал ач холбогдол бүхий судалгаа юм.

### 1.2 Судалгааны түүвэрлэлт

Судалгааны түүвэрлэлтийн нэгж нь өрх бөгөөд байнга хамтран амьдарч, орлогоо нэгтгэн хоол хүнсээ бэлтгэж, нэг тогооноос хоол иддэг нэг буюу хэд хэдэн хүнийг “өрх” гэж үзнэ. Эдгээр хүн ам нь хамаатан садан болон ажил олгогчтойгоо хамтран амьдардаг цусан төрлийн хамааралгүй гэрийн үйлчлэгч, бусад хөлсний ажилчид ч байж болно. Өрхийн ам бүлийн тоонд тухайн өрхөд 6 сараас дээш хугацаагаар эзгүй байгаа (хугацаат цэргийн албан хаагч, оюутан сурагчид, гадаадад ажиллаж амьдарч байгаа болон цагдан хоригдож байгаа) иргэдийг оруулахгүй.

Аймгийн нэр	Нийт хүн ам	Түүвэрлэгдэх нэгжийн тоо	Түүвэрлэгдэх өрхийн тоо	Улиралд түүвэрлэгдэх тоо
Сүхбаатар	54442	24	288	72
᠙᠘᠘᠎ᠠ ᠠᠯᠠᠭ	198514	80	960	240
<b>УЛСЫН ДҮН</b>	<b>2696935</b>	<b>1068</b>	<b>12816</b>	<b>3204</b>

Судалгааны тоологч, ахлагч нар нь сонгогдсон өрхүүдэд очиж 15, түүнээс дээш насны гишүүн бүртэй нэг бүрчлэн уулзаж, ярилцлага хийх замаар мэдээллээ цуглуулсан.

### **1.3 Ойлголт тодорхойлолтууд**

#### **Өрх**

Өрх гэдэг нь байнга хамтран амьдарч, орлогоо нэгтгэн хоол хүнсээ бэлтгэж, нэг тогооноос хоол иддэг нэг буюу хэд хэдэн хүмүүсийг хэлнэ. Эдгээр хүмүүс нь хамаатан садан болон ажил олгогчтойгоо хамтран амьдардаг, цусан төрлийн хамааралгүй, гэрийн үйлчлэгч, бусад хөлсний ажилчид ч байж болно.

#### **Өрхийн тэргүүлэгч**

Өрхийн тэргүүлэгч гэдэг нь бусад гишүүд нь өрхийн тэргүүн хэмээн хүлээн зөвшөөрсөн өрхийн гишүүн бөгөөд насанд хүрсэн хүн байна. Хэрвээ тухайн сууцанд нэгээс олон өрх амьдран сууж байвал төдий тооны өрхийн тэргүүн байна.

#### **Эдийн засгийн үйл ажиллагаа**

Зах зээлд болон хувийн хэрэглээнд зориулж үйлдвэрлэсэн бараа, үйлчилгээг хамруулна. Үндэсний тооцооны системийн хүрээнд бараа, үйлчилгээнд худалдах, солилцох, өөрийн аж ахуйд хэрэглэх зорилгоор боловсруулсан түүхий эд материал, зах зээлд нийлүүлж байгаа бүхий л бүтээгдэхүүн, үйлчилгээ, зах зээлд худалдах, өөртөө хэрэглэх зорилгоор өрхөд үйлдвэрлэж байгаа бараа, үйлчилгээг хамруулна. Энэ нь цалин хөлстэй болон цалин хөлсгүй, албан болон албан бус хэлбэртэй байж болно. Жишээлбэл, өөрийн өрхийн аж ахуйн бизнест цалин хөлсгүй оролцож буй хүнийг эдийн засгийн үйл ажиллагаа эрхэлж байна гэж үзнэ.

#### **Эдийн засгийн бус үйл ажиллагаа**

Хүүхэд, өндөр настан асрах, гэр цэвэрлэх, хоол унд бэлтгэх зэрэг цалин хөлс, орлого олохгүй үйл ажиллагааг хамруулна. Үүнд:

- Гэр орон цэвэрлэх, хувцас бусад нэхмэл, сүлжмэл эдлэл оёх, арчлах;
- Хувцас угаах, индүүдэх, гэр байшин, эд хогшил сэргээн засах;
- Хоол унд хийх, аяга таваг угаах;
- Хүүхэд асрах;
- Өвчтэй хүн, өндөр настангуудыг асрах

- Гэрийнхээ хэрэгцээт зүйлийг худалдаж авах, дэлгүүр явах

### **Ажиллагч**

Ажиллагч гэдэг нь цалин хөлс, орлого олох зорилгоор эдийн засгийн үйл ажиллагаанд оролцож, хөдөлмөр эрхлэлтийн аль нэг хэв шинж (статус)-д хамрагдаж буй иргэнийг хэлнэ. Цалин хөлс, орлого олох зорилгоор эдийн засгийн үйл ажиллагаанд сүүлийн долоо хоногт нэгээс дээш цагаар оролцсон бол ажиллагч гэж үзнэ.

### **Хувиараа хөдөлмөр эрхлэгч**

Дангаараа буюу бусадтай хамтран өөрийн багаж, тоног төхөөрөмж, бусад материалыг ашиглан эдийн засгийн үйл ажиллагааг хараат бусаар явуулж, урт хугацаагаар ажилтан авч ажиллуулдаггүй (харин богино хугацаагаар түр авч ажиллуулж болно), бизнесийнхээ үйл ажиллагаанд нөлөөлөх шийдвэрийг бие даан гаргадаг иргэнийг хэлнэ.

### **Мал аж ахуй эрхлэгч**

Жилийн дөрвөн улирлын туршид өөрийн мал аж ахуйг эрхэлж, түүний бүтээгдэхүүн, ашиг шимээр орлого олж, амьжиргааны эх үүсвэрээ хангаж буй иргэнийг хэлнэ.

### **Өрхийн үйлдвэрлэл, үйлчилгээнд цалин хөлсгүй оролцогч**

Мал аж ахуйгаас бусад өрхийн үйлдвэрлэл, үйлчилгээ, аж ахуй эрхлэх үйл ажиллагаанд цалин хөлсгүй оролцон, хувийн хэрэглээгээ хангаж буй тухайн өрхийн гишүүн болон тухайн өрхөд хамт амьдрахгүйгээр аж ахуй эрхлэх үйл ажиллагаанд нь оролцож байгаа иргэнийг хэлнэ.

### **Ажилгүй иргэн**

Тухайн хугацаанд ажилгүй байсан, ажил хийхэд бэлэн, ажил идэвхтэй хайж байгаа хөдөлмөрийн насны, хөдөлмөрийн чадвартай иргэнийг хэлнэ.

а/ “ажилгүй байсан” гэж сүүлийн долоо хоногт хөлсөөр болон ажил гүйцэтгэх гэрээгээр ямар нэг ажил гүйцэтгээгүй, хувиараа ажил, үйлчилгээ эрхэлж орлого олоогүй байхыг;

б/ “ажил хийхэд бэлэн” гэж хөлсөөр ажиллах болон ажил гүйцэтгэх гэрээ байгуулахаас татгалзахгүй байхыг;

в/ “ажил идэвхтэй хайж байгаа” гэж ажилд зуучлах төрийн болон хувийн байгууллагад бүртгүүлж, нэгээс доошгүй удаа ажлын байрны талаар мэдээлэл авсан эсхүл ажлын зар, цахим хуудсаар ажил олгогчид хандах, нийтийн үйлчилгээний газруудын мэдээллийн самбар, хэвлэл мэдээллийн хэрэгсэлд зар тавих зэрэг ажил олох оролдлого идэвхтэй хийснийг тус тус ойлгоно.

### **Байнгын болон тухайн үе**

Энэхүү судалгаанд “тухайн үеийн” болон “байнгын” гэсэн хугацааг хэрэглэсэн. Тухайн үе гэдэгт судалгаа явагдаж байгаа үеийн өмнөх долоо хоног, өөрөөр хэлбэл сүүлийн долоо хоног, байнгын гэдэгт судалгаа явагдаж байгаа үеийн өмнөх 12 сар, өөрөөр хэлбэл сүүлийн 12 сар гэсэн хугацааг авсан болно.

### **Эдийн засгийн идэвхтэй хүн ам (ажиллах хүч)**

Үндэсний тооцооны системийн хүрээнд, тухайн цаг хугацаанд бүтээгдэхүүн үйлдвэрлэх, үйлчилгээ үзүүлэхэд ажиллах хүчээ нийлүүлж байгаа ажиллагч, нийлүүлэхэд бэлэн байгаа ажилгүй иргэдийг хамруулна. Эдийн засгийн идэвхтэй хүн ам (ажиллах хүч)-ыг эдийн засгийн байнгын идэвхтэй хүн ам, эдийн засгийн тухайн үеийн идэвхтэй хүн ам гэж хоёр ангилна.

### **Эдийн засгийн байнгын идэвхтэй хүн ам**

Урт хугацаагаар буюу сүүлийн арван хоёр сарын хугацаанд үндсэн үйл ажиллагааны шинж байдлаараа ажиллаж байсан болон ажилгүй байсан хөдөлмөрийн насны хүн амыг хамруулна.

### **Эдийн засгийн тухайн үеийн идэвхтэй хүн ам**

Нүүлийн долоо хоногт эрхэлсэн үндсэн үйл ажиллагааны шинж байдлаараа ажиллаж байсан болон ажилгүй байсан нь тодорхойлогдох ажиллагч болон ажилгүй иргэдийг хамруулна.

### **Эдийн засгийн идэвхгүй хүн ам**

Эдийн засгийн идэвхтэй хүн амд хамаарагдахгүй хөдөлмөрийн насны нийт хүн ам болон хөдөлмөрийн насанд хүрээгүй хүн ам, хөдөлмөрийн наснаас дээш насны хүн амыг хамруулна. Эдийн засгийн идэвхгүй хүн амд хөдөлмөрийн нөхцөл, онцлогоос шалтгаалан тэтгэврийн наснаас өмнө тэтгэвэр, тэтгэмж тогтоолгосон хүн ам, хөдөлмөрийн чадвараа зургаан сараас дээш хугацаагаар түр болон бүрэн алдсан иргэн, хөдөлмөрийн насны өдрөөр суралцагч, хүндэтгэх ба хүндэтгэх бус шалтгаанаар хөдөлмөр эрхлээгүй болон хөдөлмөрийн насанд хүрээгүй хүн амыг хамруулна. Эдийн засгийн идэвхгүй хүн амыг эдийн засгийн байнгын идэвхгүй хүн ам, эдийн засгийн тухайн үеийн идэвхгүй хүн ам гэж хоёр ангилна.

### **Эдийн засгийн байнгын идэвхгүй хүн ам**

Урт хугацаагаар буюу сүүлийн арван хоёр сарын хугацаанд эрхэлсэн үндсэн үйл ажиллагаагаараа эдийн засгийн идэвхтэй хүн амд тооцогдохгүй (ажиллагч болон ажилгүй иргэнд хамаарахгүй) хүн амыг, тухайлбал оюутан, сурагч, гэрийн ажилтай болон өндөр насны тэтгэвэр тогтоолгосон хүн амыг хамруулна.

### **Эдийн засгийн тухайн үеийн идэвхгүй хүн ам**

Сүүлийн долоо хоногт сургуульд суралцаж байгаа, гэрийн ажилтай, өндөр насны тэтгэвэр тогтоолгосон болон өндөр настай, хөгжлийн бэрхшээлтэй зэрэг шалтгаанаар тухайн хугацаанд ажиллагч болон ажилгүй иргэдийн алинд ч хамаарахгүй хүн амыг хамруулна.

### **Эдийн засгийн үйл ажиллагааны салбар**

Тухайн хүний ажиллаж байгаа ажлын байр, үйлдвэрийн газар, байгууллагын үйлдвэрлэдэг үндсэн бүтээгдэхүүн, үйлчилгээний төрлөөр тодорхойлогдоно. Олон Улсын Стандарт Ангилал 4-т нийцүүлэн боловсруулсан “Эдийн засгийн бүх төрлийн үйл ажиллагааны салбарын ангилал”-ыг ашигласан.

### **Ажил мэргэжил**

Цалин, хөлс, орлого олох зорилгоор тухайн хүний хийж гүйцэтгэж буй эдийн засгийн үйл ажиллагааны ажил, мэргэжлийн төрлийг ажил, мэргэжил гэнэ. Хэрвээ тухайн хүн ажилгүй байгаа бол эрхлэхэд бэлэн байгаа ажил, мэргэжлийн төрлийг тухайн хүний ажил, мэргэжил гэж үзнэ.

### **Үндсэн үйл ажиллагаа**

Тухайн хүн хоёр болон түүнээс дээш төрлийн ажлыг хөлсөөр болон хувиараа эрхэлж байгаа бол тухайн хугацаанд хамгийн их цаг зарцуулсан эсхүл хамгийн их орлого олсон ажлыг хэлнэ.

### **Үндсэн ажил**

Тухайн хугацаанд (сүүлийн долоо хоног, сүүлийн 12 сард) нэгээс олон ажил цалинтай болон хувиараа эрхэлж байгаа бол нийгмийн болон хууль зүйн тал, цалин хөлсний хэмжээ, ажиллаж байгаа цагаас нь хамааруулан үндсэн ажлыг тодорхойлно. Хэрвээ тухайн хүн зөвхөн нэг л ажил эрхэлдэг бол түүнийг үндсэн ажилд тооцно.

### **Давхар ажил**

Тухайн хугацаанд (сүүлийн долоо хоног, сүүлийн 12 сард) нэгээс олон ажил цалинтай болон хувиараа эрхэлж байгаа бол нийгмийн болон хууль зүйн тал, цалин хөлсний хэмжээ, ажиллаж байгаа цагаас нь хамааруулан үндсэн ажлаас бусад ажлыг давхар ажил гэж тодорхойлно.

### **Бүрэн бус хөдөлмөр эрхлэлт**

Тухайн хугацааны үндсэн үйл ажиллагаандаа ажлын цагийн тогтоосон доод хязгаараас бага цагаар ажилладаг эсхүл нэмэлт цагаар ажиллах хүсэлтэй бөгөөд ажиллахад бэлэн байгаа түүнчлэн тухайн хүний эзэмшсэн мэргэжил ур чадварыг бүрэн ашиглахгүй, бүтээмж доогуур байхыг хамруулна. Бүрэн бус хөдөлмөр эрхлэлт нь ил, далд гэсэн хоёр хэлбэртэй байна.

### **Ажил олгогч**

Эдийн засгийн үйл ажиллагаатай холбоотой шийдвэрийг бие даан гаргаж, үйлдвэрлэсэн бүтээгдэхүүн, үйлчилгээнээс олсон ашиг буюу ашиг олох боломжоос шууд хамаарах бизнестээ урт хугацаагаар нэг буюу түүнээс дээш ажилтныг хөдөлмөрийн болон бусад гэрээ, тохиролцооны үндсэн дээр авч ажиллуулж буй эзэн, байгууллагын удирдлагыг хэлнэ.

### **Цалин хөлс**

Мөнгөн болон биет хэлбэрээр авч байгаа хөлс, урамшуулал, гарын мөнгө, ашиг орлогын хувь, илүү цаг ажилласны мөнгө, ажил олгогчоос хангаж байгаа хоол хүнс, байрыг цалин хөлсөд хамааруулна.

### **Бичиг үсгийн мэдлэг**

Аль нэг хэлээр (бичгийн төрөл, хэлбэрээс үл хамааран) өдөр тутмын амьдралын тухай хамгийн энгийн богино өгүүлбэрийг уншиж, ойлгож, бичиж чаддаг, энэ чадвар нь тодорхой хугацаа өнгөрсөн ч хэвээр хадгалагдаж үлдсэн хүнийг **бичиг үсэг мэддэг** гэж үзнэ. Харин аль нэг хэлээр (бичгийн төрөл, хэлбэрээс үл хамааран) хамгийн энгийн богино өгүүлбэрийг уншиж, ойлгож, бичиж чаддаггүй, түүнчлэн унших, бичих чадвараа тодорхой хугацааны дараа алдсан хүнийг **бичиг үсэг мэддэггүй** гэж үзнэ. Мөн уншдаг боловч бичиж чаддаггүй, өөрөөр хэлбэл унши, ойлгох, бичих чадварын аль нэгийг эзэмшээгүй тохиолдолд бичиг үсэг мэддэггүй гэж ойлгоно.

### **Оюутан**

Тухайн хүний үндсэн үйл ажиллагаа нь их, дээд сургууль, коллежид суралцаж байгаа болон хичээлийг нь бие даан суралцагчдыг оюутан гэж үзнэ.

## **БҮЛЭГ II. АЖИЛЛАХ ХҮЧ**

### **2.1 Танилцуулга**

Хэдийгээр Монгол Улсад мөрдөгдөж буй хууль тогтоомжоор хөдөлмөр эрхлэх насыг 16-59 нас гэж заасан боловч ажиллах хүчний судалгаанд хүн амын эдийн засгийн идэвхийг 15 ба түүнээс дээш насаар тооцсон нь олон улсын аргачлалд



ойртуулах, бусад улс орны мэдээлэлтэй харьцуулах боломжийг бүрдүүлж өгч байгаа юм.

Улсын хэмжээнд ажиллах хүчний идвэхи 44.1 хувьтай байхад Сүхбаатар аймагт 51.8 хувьтай байна. Сүхбаатар аймгийн 2 хүн тутмын 1 нь эдийн засгийн идэвхтэй хүн ам байна.

$$\text{АХЕАЕ} = \frac{\text{Эдийн засгийн идэвхтэй хүн ам}}{\text{í èéò хүн ам}} * 100$$

$$\text{Ñ¿õáààòàð àéí æéí} = \frac{30470}{58808} * 100 = 51.8$$

**АХИЕК**

## 2.2 Ажиллах хүчний оролцооны түвшин

*Ажиллах хүчний оролцооны түвшин /АХОТ/-г хөдөлмөрийн насны нийт хүн амд эдийн засгийн идэвхтэй хүн амын эзлэх хувиар тодорхойлдог. Мөн ажиллагчид болон ажилгүйчүүдийн нийлбэр нь эдийн засгийн идэвхтэй хүн ам буюу ажиллах хүчийг бүрдүүлдэг.*

$$\text{АХОТ} = \frac{\text{Эдийн засгийн идэвхтэй хүн ам}}{\text{Хөдөлмөрийн насны хүн ам}} * 100$$

*Насны бүлэг дэх ажиллах хүчний оролцооны түвшинг доорх байдлаар тодорхойлно.*

$$\text{Насны бүлэг дэх АХОТ} = \frac{\text{Насны бүлэг дэх (Ажиллагчид + Ажилгүйчүүд)}}{\text{Насны бүлэг дэх нийт хүн ам}} * 100$$

**Хүснэгт 2.1. 15 ба түүнээс дээш насны хүн амын хөдөлмөр эрхлэлтийн байдлын зэрэгцүүлэлт, судалгаануудын дүнгээр**

Эдийн засгийн идэвхийн байдал	Ажиллах хүчний судалгаа	
	2009 /АХС/	2010 /АХС/
À/ Õ¿í àì ù í õ î , ì ýí .õ¿í		
15 ба түүнээс дээш насны хүн ам	1 853.5	1 863.4
Эдийн засгийн идэвхтэй хүн ам	1 137.9	1 147.1

Ажлын хүчин	1 006.3	1 033.7
Ажлын хүчин	131.6	113.4
Эдийн засгийн идэвхгүй хүн ам	715.6	716.3
<b>А/ Өдөр өдөр, өдөр өдөр</b>		
Ажлын хүчин	61.4	61.6
Ажлын хүчин	88.4	90.1
Ажлын хүчин	11.6	9.9

Ажиллах хүчний 2009 оны судалгаагаар ажиллах хүчний оролцооны түвшин (АХОТ) нь улсын хэмжээнд 61.4 хувь байсан бол 2010 оны судалгаагаар 61.6 хувьтай байна.

### 2.3 Хүн амын эрхлэл ачаалал

$$\text{ХАЭА} = \frac{\text{Ажлын хүчин} \text{ 2010} / \text{Ажлын хүчин} \text{ 2009}}{\text{Ажлын хүчин} \text{ 2010} / \text{Ажлын хүчин} \text{ 2009}} * 100$$

Хүснэгт 2.2 Хүн ам зүйн ачааллын харьцаа, хот, хөдөө, бүсээр

Хүн ам зүйн ачаалал	Бүгд	Хот	Хөдөө	Төв	Зүүн	Баруун	Хангай
Залуу насны (0-14)	41.9	37.0	49.6	57.8	41.4	42.4	42.2
Ахимаг насны (65+)	5.9	5.9	5.7	4.8	5.8	5.9	5.9
<b>Улсын дундаж</b>	<b>47.8</b>	<b>42.9</b>	<b>55.3</b>	<b>62.6</b>	<b>47.2</b>	<b>48.3</b>	<b>48.1</b>

Судалгааны дүнгээр хөдөлмөрийн насны 100 хүн тутамд хөдөлмөрийн бус насны 45.8 хүн ногдож байна. Хүснэгт 2.2 Хүн ам зүйн ачааллыг байршил, бүс нутгаар авч үзвэл хөдөлмөрийн насны хүн амд ногдох ачаалал улсын дунджаас зүүн бүсэд 4 хүнээр илүү байна. Ажлын хүчин дурьдсанчлан үйлдвэр, өмнөд сургууль, курст суралцах зорилгоор 6 сараас дээш хугацаагаар өрхөөс гадуур амьдарч байгаа залуусыг хамруулаагүй болно.

## АҮЛЭГ III. АЖИЛ ЭРХЛЭЛТ

### 3.1 Тухайн үеийн ажиллагчид

Ажиллах хүчний судалгаа нь Монгол Улсын хүн амын ажил эрхлэлтийн байдлын талаар дэлгэрэнгүй мэдээллийг цуглуулах зорилгоор явуулсан. Ажлын байртай боловч сүүлийн 7 хоногт ажил эрхлээгүй хүн амыг үйлдвэр асуултад

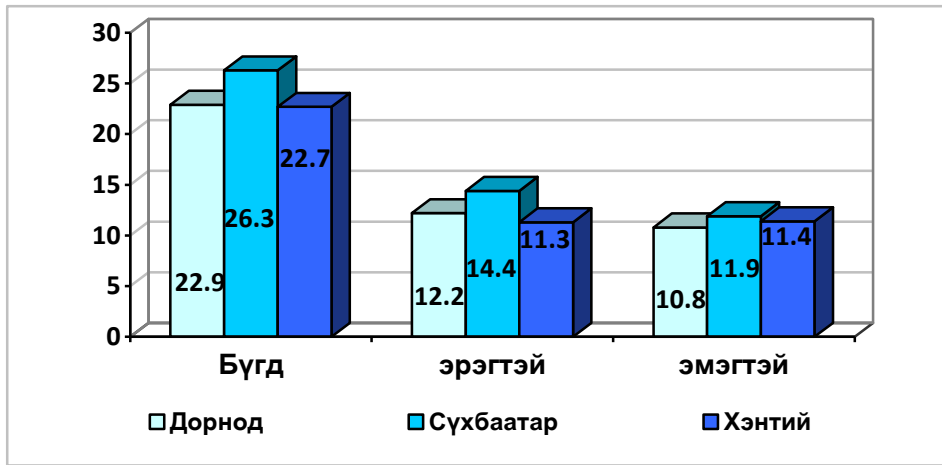
хамруулаагүй судалгааны үүслийн 7 хоногт наад зах нь нэг цаг ажилласан, эсвэл сүүлийн долоо хоногт ажлын байртай боловч ямар нэг шалтгаанаар ажлаа түр хийгээгүй хүн амыг тухайн үед ажил эрхэлсэн гэж үзсэн.

Хүснэгт 3.1. Ажиллагчдын өр, хүйсүүд

Аймаг	Бүгд		Үүнээс: хүйсээр	
	Тоо	хувь	Эр	Эм
Дорнод	22991	2.2	12199	10792
Сүхбаатар	26273	2.5	14362	11911
Хэнтий	22693	2.2	11311	11382
<b>Зүүн</b>	<b>71957</b>	<b>7.0</b>	<b>37872</b>	<b>34085</b>
<b>УЛСЫН ДҮН</b>	<b>1033708</b>	<b>100.0</b>	<b>543103</b>	<b>490605</b>

Судалгааны дүнгээр улсын хэмжээнд тухайн үед нийт 1033.7 мянган хүн хөдөлмөр эрхэлж байсны 52.5 хувь буюу 543.1 мянга нь эрэгтэйчүүд, 47.5 хувь буюу 490.6 мянга нь эмэгтэйчүүд байна. Өөрийн өөрийн ажиллагчдын 7.0 хувь эрэгтэйчүүд 71.9 үй эсвэл зүүн бүсэд байна

Ажиллагчдын өр, хүйс, эрэгтэйчүүд, эмэгтэйчүүд /2010 онд/



Эрэгтэйчүүдийн хувь нь бүгд ажиллагчдын 26.3 хувийг эзэлж байгаа нь эрэгтэйчүүдийн хувь нь 36.5 хувийг эзэлж байна. Өөрийн өөрийн ажиллагчдын 7.0 хувь эрэгтэйчүүд 71.9 үй эсвэл зүүн бүсэд байна

$$\text{АҮТ} = \frac{\text{Ажиллагчдын тоог}}{\text{Эдийн засгийн идэвхтэй хүн ам / өр}} * 100$$

$$\text{Өөрийн өөрийн АҮТ} = \frac{26273}{30470} * 100 = 86.2$$

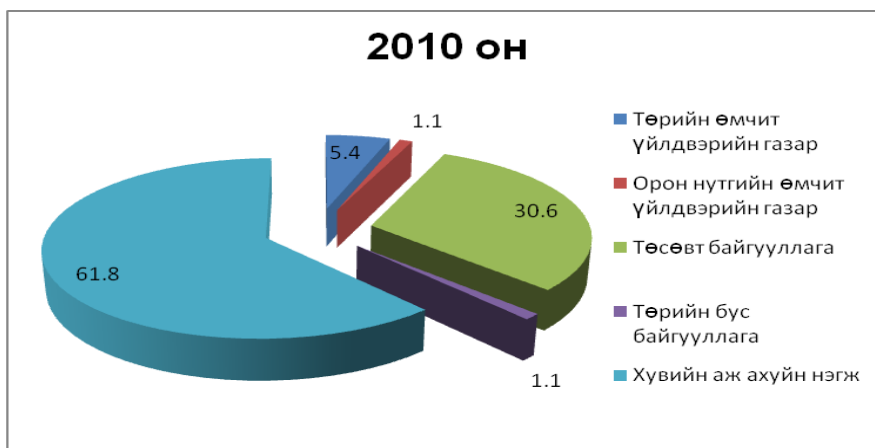
Өөрийн өөрийн ажиллагчдын 86.2 хувийг эзэлж байна

### 3.2 Ажиллагчдын тоо, байгууллагын хариуцлагын хэлбэрээр

Хүснэгт 3.2. Тухайн үед хөдөлмөр эрхэлсэн 15 ба түүнээс дээш насны хүн амын тоо, аж ахуйн нэгж, байгууллагын төрөл, хот, хөдөө, бүс нутгаар

Байгууллагын төрөл	Бүгд		Үүнээс: байршил, бүсээр %						
	Тоо	%	Байршлаар		Бүсээр				
			Хот	Хөдөө	Төв	Зүүн	Баруун	Хангай	УБ
Төрийн өмчит үйлдвэрийн газар	30 790	3.9	3.9	3.7	6.7	5.4	1.0	2.2	3.9
Орон нутгийн өмчит үйлдвэрийн газар	4 195	0.5	0.5	0.5	1.2	1.1	0.2	0.6	0.2
Төсөвт байгууллага	198 867	25.0	23.8	27.2	24.1	30.6	31.8	25.7	22.3
Төрийн бус байгууллага	11 577	1.4	1.8	0.9	0.7	1.1	1.3	1.2	2.0
Хувийн аж ахуйн нэгж	551 557	69.2	70.0	67.7	67.3	61.8	65.7	70.3	71.6
<b>Дүн, %</b>		<b>100.0</b>	<b>100.0</b>	<b>100.0</b>	<b>100.0</b>	<b>100.0</b>	<b>100.0</b>	<b>100.0</b>	<b>100.0</b>
<b>Тоо</b>	<b>796 986</b>		<b>531 532</b>	<b>265 454</b>	<b>154 558</b>	<b>48 495</b>	<b>102 852</b>	<b>134 340</b>	<b>356 741</b>

Тухайн үед хөдөлмөр эрхэлсэн 15 ба түүнээс дээш насны хүн амын тоо, аж ахуйн нэгж, байгууллагын төрөл, эзлэх бүсүүд, өдөөд



Нийт ажиллагчдын эзлэх хувь нь хувийн аж ахуйн нэгжид, 30.6 хувь нь төсөвт байгууллагад, 5.4 хувь нь төрийн өмчит үйлдвэрийн газарт, 1.1 хувь нь төрийн бус байгууллагад, орон нутгийн өмчит үйлдвэрийн газарт өдөөд ажиллаж байна.

#### 3.2.1. Тухайн үеийн бүрэн бус хөдөлмөр эрхлэлт

Эмэгдэл хөдөлмөр эрхлэх боломжтой гэж хариулсан хүн амыг хүйсээр, мөн хот, хөдөө, бүсээр харуулав. Түүнчлэн бүрэн бус хөдөлмөр эрхлэлтийн байдлыг

хот, хөдөөгөөр авч үзэхэд хөдөө орон нутагт ажиллаж буй хүмүүс хотынхоос, харин бүсээр авч үзвэл баруун, төв болон хангайн бүсэд ажиллаж, амьдарч буй хүмүүс бусад бүсийнхийг бодвол илүүтэйгээр нэмэгдэл хөдөлмөр эрхлэх боломжтой байна.

Хүснэгт 3.3. Нэмэгдэл хөдөлмөр эрхлэх боломжтой хүний тоо, хүйсээр, хот, хөдөө, бүсээр

Байршил/бүс нутаг	Бүгд		Үүнээс: хүйсээр			
			Эрэгтэй		Эмэгтэй	
	Тоо	%	Тоо	%	Тоо	%
Хот	11 118	29.3	6 366	28.8	4 752	30.0
Хөдөө	26 826	70.7	15 763	71.2	11 063	70.0
Төв	9 445	24.9	5 690	25.7	3 755	23.7
Зүүн	1 928	5.1	1 032	4.7	896	5.7
Баруун	16 992	44.8	10 085	45.6	6 907	43.7
Хангай	8 872	23.4	5 051	22.8	3 821	24.2
Улаанбаатар	707	1.8	271	1.2	436	2.7
<b>Улсын дүн</b>	<b>37 944</b>	<b>100.0</b>	<b>22 129</b>	<b>100.0</b>	<b>15 815</b>	<b>100.0</b>

Эмэгдэл хөдөлмөр эрхлэх боломжтой байсан хугацааг байршил, бүс нутгаар харуулав.

Хүснэгт 3.4. Нэмэгдэл хөдөлмөр эрхлэх боломжтой хүн амын тоо, хугацаа, хот, хөдөө, бүсээр

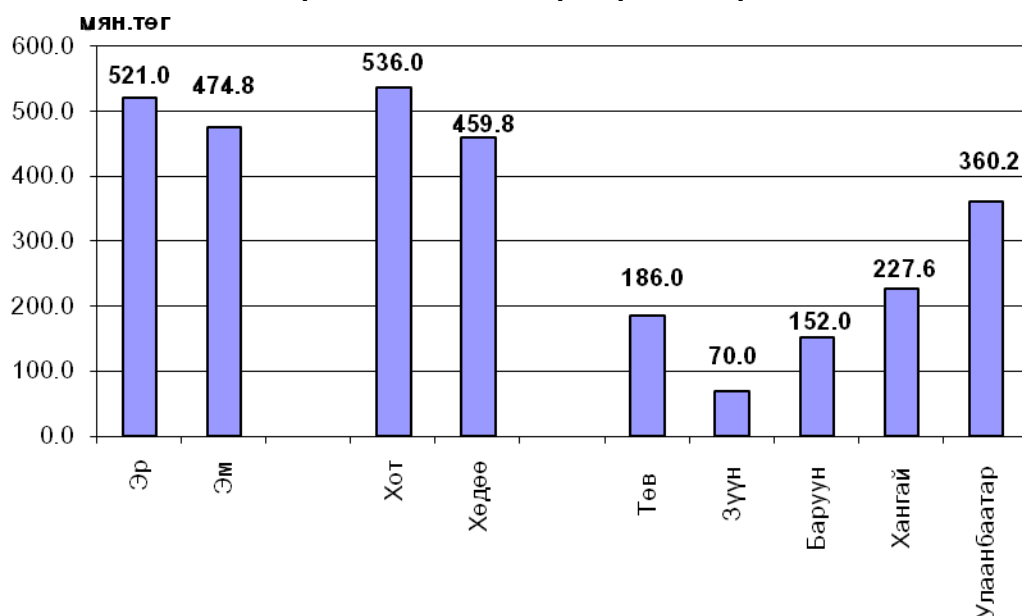
Бололцоотой хугацаа	Бүгд	Үүнээс: байршил, бүсээр						
		Байршил				Бүс		
		Хот	Хөдөө	Төв	Зүүн	Баруун	Хангай	УБ
1 сараас бага	6.7	10.7	5.0	3.9	6.7	9.5	17.1	7.3
1 - 2 сар	11.7	9.1	12.7	5.9	24.7	9.1	8.5	29.0
3 - 6 сар	20.6	19.4	21.2	23.2	21.6	17.2	15.5	7.8
7-11 сар	4.9	4.5	5.1	2.6	7.1	7.8	0.0	6.1
1 - 2 жил	14.5	13.9	14.8	12.6	7.5	24.3	9.0	35.9
3 ба түүнээс дээш жил	41.6	42.4	41.2	51.8	32.4	32.1	49.9	13.9
<b>Дүн %</b>	<b>100.0</b>	<b>100.0</b>	<b>100.0</b>	<b>100.0</b>	<b>100.0</b>	<b>100.0</b>	<b>100.0</b>	<b>100.0</b>
<b>Тоо</b>	<b>37 944</b>	<b>11 118</b>	<b>26 826</b>	<b>16 992</b>	<b>8 872</b>	<b>9 445</b>	<b>1 928</b>	<b>707</b>

᠘ᠠᠵᠢ ᠠᠵᠢᠨᠡᠢ хэмжээнд нийт нэмэлт ажил хийх боломжтой байсан хүн амын 24.7 б᠔᠗ᠠᠶᠢ 1-2 ᠨᠠᠳ, 21.6 б᠔᠗ᠠᠶᠢ 3-6 ᠨᠠᠳ, 32.4 б᠔᠗ᠠᠶᠢ 3 ᠠᠶ ᠔ᠸᠵᠢ ᠶᠤᠨ дээш жилийн хугацаанд нэмэгдэл хөдөлмөр эрхлэх боломжтой байсан байна.

### 3.2.2 . Нэмэгдэл хөдөлмөр эрхлэх боломжгүй байсан шалтгаан

᠘ᠵᠢ ᠠᠵᠢᠭᠡᠢ ᠪᠠᠭᠠᠨ сүүлийн долоо хоногт ажилласан 15 ба түүнээс дээш насны 71.9 мянган хүний 70 мянга буюу 97.4 хувь нь нэмэгдэл хөдөлмөр эрхлэх боломжгүй байсан байна.

15 ба түүнээс дээш насны нэмэгдэл хөдөлмөр эрхлэх боломжгүй байсан хүний тоо, хүйс, хот, хөдөө, бүсээр /мян.хүн/



## БҮЛЭГ IV. АЖИЛГҮЙДЭЛ

### 4.1. Нийтлэг зүйл

2009 оны 6 дугаар сард шинэчлэгдэн батлагдсан “Хөдөлмөр эрхлэлт, ажиллах хүчний статистикийн үзүүлэлийг тооцох аргачлал” –ын дагуу:

“Ажилгүй иргэн” гэж тухайн хугацаанд ажилгүй байсан, ажил хийхэд бэлэн, ажил идэвхтэй хайж байгаа хөдөлмөрийн насны, хөдөлмөрийн чадвартай иргэнийг хэлнэ.

## 4.2. Ажилгүй иргэдийн тоо

Хүснэгт 4.1. Ажилгүй иргэдийн тоо, ажилгүйдлийн түвшин, хүйс, хот, хөдөө, бүс нутгаар

Байршил, бүс нутаг	Ажилгүй иргэдийн тоо						Ажилгүйдлийн түвшин, хувиар		
	Бүгд		Үүнээс: Хүйсээр				Бүгд	Үүнээс: Хүйсээр	
			Эрэгтэй		Эмэгтэй			Эрэгтэй	Эмэгтэй
	Тоо	%	Тоо	%	Тоо	%			
Хот	72 050	63.5	41 216	64.7	30 833	62.0	11.6	12.6	10.6
Хөдөө	41 388	36.5	22 524	35.3	18 865	38.0	7.8	8.0	7.6
Төв	19 977	17.6	11 814	18.5	8 163	16.4	9.3	10.2	8.2
Зүүн	8 408	7.4	3 955	6.2	4 453	9.0	10.5	9.5	11.6
Баруун	18 914	16.7	9 347	14.7	9 567	19.3	10.1	9.7	10.5
Хангай	31 874	28.1	18 283	23.8	13 591	27.3	11.9	12.9	10.7
Улаанбаатар	34 265	30.2	20 342	31.9	13 923	28.0	8.7	9.7	7.5
<b>Дүн</b>	<b>113438</b>	<b>100.0</b>	<b>63740</b>	<b>100.0</b>	<b>49698</b>	<b>100.0</b>	<b>9.9</b>	<b>10.5</b>	<b>9.2</b>

Ажилгүй иргэдийн тоог авч үзвэл нийт ажилгүй иргэдийн 7.4 хувь нь зүүн бүсэд амьдарч байна.

## 4.3. Ажилгүйдлийн түвшин

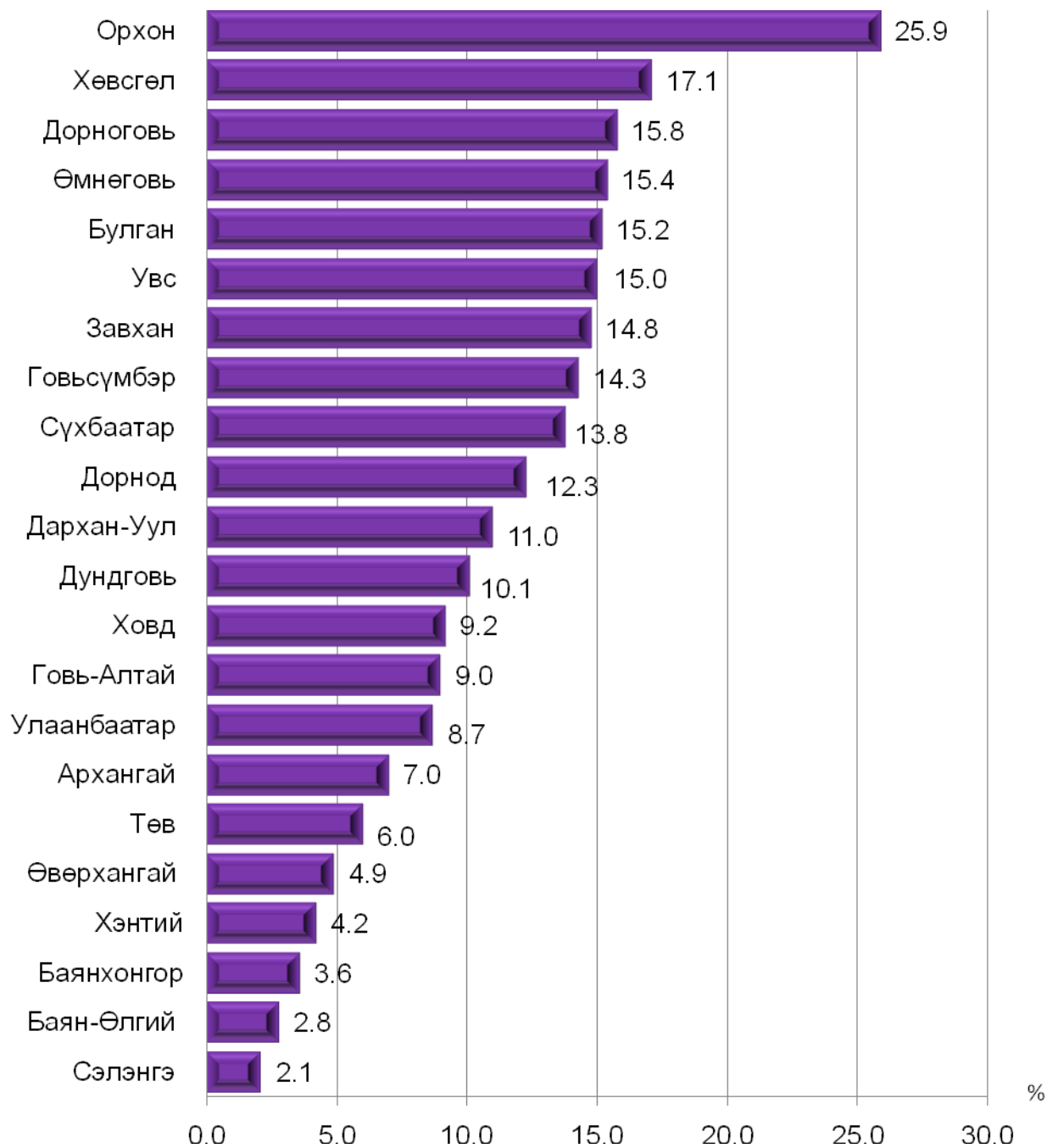
Судалгааны дүнгээр ажил эрхлээгүй нийт хүн амаар тооцсон ажилгүйдлийн улсын дундаж түвшин 9.9 хувь байгаа бол ажилгүйдлийн түвшин  $\frac{4197}{30470} \times 100 = 13.8$  байна.

$$AT = \frac{\text{Ажилгүй иргэдийн тоо}}{\text{Эдийн засгийн идэвхтэй хүн ам}} \times 100$$

$$\frac{4197}{30470} \times 100 = 13.8$$

Дараах зурагт ажилгүйдлийн түвшинг аймгаар харуулав.

**Ажилгүйдлийн түвшин, аймаг, нийслэлээр, хувиар**



Сүхбаатар аймагт ажиллах хүчний хувь нь 13.8% байна. Орхон аймагт ажиллах хүчний хувь нь 25.9% байна. Хөвсгөл аймагт ажиллах хүчний хувь нь 17.1% байна. Дорноговь аймагт ажиллах хүчний хувь нь 15.8% байна. Өмнөговь аймагт ажиллах хүчний хувь нь 15.4% байна. Булган аймагт ажиллах хүчний хувь нь 15.2% байна. Увс аймагт ажиллах хүчний хувь нь 15.0% байна. Завхан аймагт ажиллах хүчний хувь нь 14.8% байна. Говьсүмбэр аймагт ажиллах хүчний хувь нь 14.3% байна. Дорнод аймагт ажиллах хүчний хувь нь 12.3% байна. Дархан-Уул аймагт ажиллах хүчний хувь нь 11.0% байна. Дундговь аймагт ажиллах хүчний хувь нь 10.1% байна. Ховд аймагт ажиллах хүчний хувь нь 9.2% байна. Говь-Алтай аймагт ажиллах хүчний хувь нь 9.0% байна. Улаанбаатар аймагт ажиллах хүчний хувь нь 8.7% байна. Архангай аймагт ажиллах хүчний хувь нь 7.0% байна. Төв аймагт ажиллах хүчний хувь нь 6.0% байна. Өвөрхангай аймагт ажиллах хүчний хувь нь 4.9% байна. Хэнтий аймагт ажиллах хүчний хувь нь 4.2% байна. Баянхонгор аймагт ажиллах хүчний хувь нь 3.6% байна. Баян-Өлгий аймагт ажиллах хүчний хувь нь 2.8% байна. Сэлэнгэ аймагт ажиллах хүчний хувь нь 2.1% байна.

## БҮЛЭГ V. АЛБАН БУС СЕКТОР ДАХЬ АЖИЛ ЭРХЛЭЛТ

### 5.1 Нийтлэг зүйл



Монгол Улсад албан бус сектор дахь хөдөлмөр эрхлэлт нь хүн амын орлогын эх үүсвэр бүрдүүлэлтийн нэлээд хэсгийг хангадаг. Иймд ОУХБ-ын зөвлөмж болгосноор албан бус секторын талаарх тоо мэдээг статистикийн тогтолцооны нэг хэсэг болгож тогтмол цуглуулах нь зүйтэй гэж үзэж байна. Ингэснээр албан бус секторын цар хүрээ, хэмжээ, төлөв байдлын талаар байнгын мэдээлэлтэй болж, гарч буй өөрчлөлтөнд хяналт тавих боломжтой болох юм.

Хөдөлмөрийн Статистикчдийн Олон Улсын 15-р Бага Хурлаар батлагдсан “Албан бус сектор дахь хөдөлмөр эрхлэлтийн статистикийн талаарх тогтоол”-д албан бус сектор дахь үйл ажиллагааг ямар үндэслэлээр хамруулах тухай шалгууруудыг тодорхойлон гаргаж өгсөн нь тухайн улс орны албан бус секторыг бодитойгоор тодорхойлсон ба улс орнуудын үндэсний хууль тогтоомжууд нь ялгаатай байх зэргээс шалтгаалан албан бус секторын тодорхойлолт нь адил байх шаардлагагүй, шалгууруудыг янз бүрийн байдлаар хэрэглэж болно гэж заасан байдаг.

**Албан бусаар хувиараа хөдөлмөр эрхлэгчийн аж ахуй** гэдэг нь хувиараа хөдөлмөр эрхлэгч ганцаараа эсвэл өрхийн бусад гишүүд, өөр өрхтэй хамтран эрхэлж буй өрхийн аж ахуй бөгөөд өрхийн гишүүд болон түр хугацааны ажилтан хөлслөн ажиллуулдаг. Хувиараа хөдөлмөр эрхлэгчийн аж ахуй нь хөлсний ажилтныг тогтмол хугацаагаар ажиллуулдаггүй.

**Албан бус секторт ажил олгогч эздийн аж ахуй** гэдэг нь ганцаараа эсвэл бусадтай хамтран эрхэлж буй өрхийн аж ахуй бөгөөд нэг болон түүнээс дээш тооны ажиллагчдыг тогтмол ажиллуулдаг. Ийм аж ахуйг тухайн улс орны нөхцөл байдалтай уялдуулан ажиллагчдын тоо болон улсын бүртгэлд бүртгэгдээгүй зэрэгт үндэслэн тодорхойлдог.

**Албан бус сектор дахь ажил эрхлэлтийг тооцохдоо** зах зээлд борлуулах зорилгоор бус, өөрсдийн хэрэглээ, хэрэгцээнд зориулан эрхэлж буй өрхийн аж ахуйг хамруулдаггүй. Албан бус сектор нь хөдөө аж ахуйн бус чиглэлээр ажиллаж буй өрхийн аж ахуйд л хамааралтай байж болох юм. Түүнчлэн дээр дурьдсан тодорхойлолтонд нийцэж байвал эмч, хуульч, нябо, инженер зэрэг мэргэжлийн

үйлчилгээ үзүүлж буй хувиараа хөдөлмөр эрхлэгчдийг албан бус секторт оруулах ёстой.

## 5.2 ХАА-н салбарын хөдөлмөр эрхлэлт

Хөгжиж буй орнуудын хөдөө аж ахуйн салбар дахь албан бус секторын үйл ажиллагааг тодорхойлоход бэрхшээлтэй байдаг тул ОУХБ нь ХАА-н салбарыг албан бус секторын хүрээнээс гаргаж, зөвхөн ХАА-н бус чиглэлийн үйл ажиллагааг тус секторт хамруулан тооцохоор тогтсон.

## 5.3 ХАА болон ХАА-н бус салбар дахь хөдөлмөр эрхлэлт

Нийт ажиллагчдын 33.5 хувь буюу 346.6 мянган хүн хөдөө аж ахуйн салбарт ажиллаж байгаа бөгөөд эдгээр хүмүүсийг албан бус секторын хүрээнд авч үзэхгүй.

*Хүснэгт 5.1. ХАА болон ХАА-н бус салбарт тухайн үед ажилласан, 15 ба түүнээс дээш насны хүн амын тоо, хүйсээр, хот, хөдөө, бүсээр*

Байршил/ Бүс	Улсын хэмжээнд			Үүнээс: салбараар	
	Бүгд	Үүнээс: хүйсээр		ХАА	ХАА-н бус
		Эрэгтэй	Эмэгтэй		
Хот	547060	285652	261408	27759	519301
Хөдөө	486648	257451	229197	318815	167833
Төв	195443	103835	91608	70436	125007
Зүүн	71957	37872	34085	38629	33328
Баруун	169023	87486	81537	91914	77109
Хангай	236401	123523	112878	137000	99401
УБ	360884	190387	170497	8595	352289
<b>Дүн</b>	<b>1033708</b>	<b>543103</b>	<b>490605</b>	<b>346574</b>	<b>687134</b>
<b>Хувиар</b>					
Хот	100.0	52.2	47.8	5.1	94.9
Хөдөө	100.0	52.9	47.1	65.5	34.5
Төв	100.0	53.1	46.9	36.0	64.0
Зүүн	100.0	52.6	47.4	53.7	46.3
Баруун	100.0	51.8	48.2	54.4	45.6
Хангай	100.0	52.3	47.7	58.0	42.0
УБ	100.0	52.8	47.2	2.4	97.6
<b>Дүн</b>	<b>100.0</b>	<b>52.5</b>	<b>47.5</b>	<b>33.5</b>	<b>66.5</b>

## 5.4 Албан бус сектор дахь аж ахуйн нэгж, байгууллагын ажиллагчдын тоо

Судалгааны дүнгээр 2010 онд улсын хэмжээнд албан бус секторт ажиллагчдын тоо 154.3 мянга байгаагийн 59.0 хувь буюу 91.1 мянга нь эрэгтэй, 41.0 хувь буюу 63.2 мянга нь эмэгтэй байсан ба 94.4 хувь нь үндсэн, бусад 5.6 хувь нь

давхар хөдөлмөр эрхлэгчид байна. Өөний өүл аүй а ççí áçñèéí àèáàí áóñ ñåèî ð ààöü àæèèääã-äüí òî î í ü 4.0 õóâèéã ýçèýæ áàéí à. Àèáàí áóñ ñåèî ð ààöü í èéò àæèèääã-äüí òî î í ü ççí áçñèéí õóâüä 6.2 ì ýí æ áàéæääæéí 5.4 ì ýí æ í ü çí äñýí , 0.8 ì ýí æ í ü ààâðàð ð° ä° èì ° ð ýðöèýã-èä áàéí à.

Хүснэгт 5.2 Албан бус сектор дахь ажиллагчдын тоо, аймаг, нийслэл, хүйсээр

Аймаг, нийслэлээр	Нийт			Үүнээс:	
	Бүгд	Хүйсээр		Үндсэн	Давхар
		Эр	Эм		
Дорнод	1608	889	719	1494	114
Сүхбаатар	2195	1318	877	1914	281
Хэнтий	2401	1449	952	1956	445
<b>Ççí áçñèéí äçí</b>	<b>6204</b>	<b>3656</b>	<b>2548</b>	<b>5364</b>	<b>840</b>
<b>Бүгд</b>	<b>154326</b>	<b>91077</b>	<b>63249</b>	<b>145698</b>	<b>8628</b>

Албан бус секторт хөдөлмөр эрхлэгчдийг аймаг, ççí áçñýýð авч үзвэл 38.7 хувь нь Хэнтий, 35.4 хувь нь Сүхбаатар, 25.9 хувь нь Дорнод байна.

Хавсралт

Нийт хүн ам

**Ажиллах хүчний судалгааны тайлан**

	Тооцооны утга	Ажиглалтын тоо	Стандарт алдаа	95% итгэмжлэгдэх интервал		Вариацийн коэффициент
				Доод	Дээд	
<b>Í ÈÉÒ</b>	2,600,597	47,493	274.3	2,600,049	2,601,146	0.6
<b>ХҮЙС</b>						
Ýðýäýé	1,277,786	23,321	161.4	1,277,463	1,278,108	0.7
Ýì ýäýé	1,322,812	24,172	165.0	1,322,482	1,323,142	0.7
<b>БҮС</b>						
Ç¿¿í	209,192	3,589	78.7	209,035	209,350	2.2
<b>АЙМАГ</b>						
Äî ðí î ä	77,084	1,429	49.9	76,984	77,184	3.5
Ñ¿ðááààðð	58,808	1,128	49.3	58,709	58,906	4.4
Õýí òèé	73,300	1,032	34.9	73,231	73,370	3.4

**Ажиллах хүч**

	Тооцооны утга	Ажиглалтын тоо	Стандарт алдаа	95% итгэмжлэгдэх интервал		Вариацийн коэффициент
				Доод	Дээд	
<b>Í ÈÉÒ</b>	1,147,144	20,869	182.1	1,146,780	1,147,508	0.9
<b>ХҮЙС</b>						
Ýðýäýé	606,842	11,028	108.5	606,625	607,059	1.0
Ýì ýäýé	540,301	9,841	100.3	540,101	540,502	1.0
<b>БҮС</b>						
Ç¿¿í	80,364	1,407	71.7	80,220	80,507	5.1
<b>АЙМАГ</b>						
Äî ðí î ä	26,211	484	36.0	26,139	26,283	7.4
Ñ¿ðááààðð	30,470	587	37.3	30,395	30,544	6.4
Õýí òèé	23,683	336	30.4	23,622	23,744	9.0

**Ажиллагчид**

**Ажиллах хүчний судалгааны тайлан**

	Тооцооны утга	Ажиглалтын тоо	Стандарт алдаа	95% итгэмжлэгдэх интервал		Вариацийн коэффициент
				Доод	Дээд	
				<b>Í ÈÉÒ</b>	1,033,708	
<b>ХҮЙС</b>						
Ýðýäýé	543,103	9848	113.1	542,877	543,329	1.1
Ýì ýäýé	490,605	8,923	101.3	490,402	490,807	1.1
<b>БҮС</b>						
Çìì	71,956	1,252	69.7	71,817	72,096	5.6
<b>АЙМАГ</b>						
Äì ðì ä	22,990	423	36.4	22,917	23,063	8.6
Ñçðááàòàð	26,273	508	42.6	26,188	26,358	8.4
Õýì òèé	22,693	321	27.8	22,637	22,749	8.7

**Ажилгүй иргэд**

	Òì òì í í ù óää	Àæææèèòòí òì	Дунджаас хазайх хазайлт	95% èòäýì æýääýò èì óàðàèè		Äàðèàòèéí èì ýò ò èòèáí ò (стандарт алдаа)
				Äì ä	Äýä	
				<b>Í ÈÉÒ</b>	113,436	
<b>Õ ÈÑ</b>						
Ýðýäýé	63,739	1180	36.7	63,666	63813	3.1
Ýì ýäýé	49,697	918	25.8	49,645	49748	2.8
<b>Ä-Ñ</b>						
Çìì	8,408	155	18.2	8,371	8444	11.7
<b>ÀÈÌ ÀÄ</b>						
Äì ðì ä	3,221	61	12.3	3,197	3,246	20.2
Ñçðááàòàð	4,197	79	11.3	4,174	4,219	14.4
Õýì òèé	990	15	7.0	976	1,004	46.7

## ДҮГНЭЛТ

Хүн амын хөдөлгөөнийг тухай бүр хийж, “Хүн ам, өрхийн бүртгэлийн сан”-г баяжуулж шинэчилж байх ажил сум, багуудад чанартай, хийлгэх тал дээр анхаарлаа хандуулан ажиллаж байна.

2010 оны байдлаар бүртгэлтэй ажилгүйчүүдийн тоо 907 хүн бүртгүүлсэн байна. ХХҮХ-т бүртгэлтэй ажилгүйчүүдийн тоог авч үзвэл нийт ажилгүй иргэдийн 21.6 хувийг эдлэж байгаа нь бүртгүүлээд ажилд орно гэсэн иргэдийн итгэл сул байгаатай холбоотой байж болно. Мөн идэвхитэй ажил зохиох шаардлагатай нь харагдаж байна.

**Ашигласан ном**

-ҮСХ-ноос гаргасан Ажиллах хүчний судалгааны  
үндсэн тайлан 2010 он

-Монгол улсын статистикийн эмхтгэл 2010

-Хөдөлмөр эрхлэлт, ажиллах хүчний үзүүлэлтийг тооцох аргачлал, түүнийг ашиглах  
гарын авлага

-Статистикийн бюллетень, танилцуулга 2010

Танилцуулга хийсэн мэргэжилтэн

/Э.Анхцэцэг/