



Сүхбаатар аймгийн Засаг даргын дэргэдэх
СТАТИСТИКИЙН ХЭЛТЭС



АЖ ҮЙЛДВЭР, БАРИЛГА, ҮЙЛЧИЛГЭЭНИЙ САЛБАРЫН ТАНИЛЦУУЛГА-2013 ОН



Баруун-Урт хот
2014 он

АГУУЛГА

| | |
|---|-------|
| Хүснэгтийн жагсаалт | 4 |
| Зургийн жагсаалт..... | 4 |
| Үүсэл хөгжил, танилцуулга | 5 |
| Аж ахуйн нэгж байгууллагын тоо | 6-7 |
| Дотоодын нийт бүтээгдэхүүн | 7-9 |
| Аж үйлдвэрийн борлуулсан бүтээгдэхүүн | 10-12 |
| Барилга | 13-15 |
| Худалдааны салбарын үүсэл хөгжил, өнөөгийн байдал | 15-16 |
| Холбооны салбар | 16-17 |
| Тээвэр үйлчилгээ | 17-19 |
| Дүгнэлт | 20-21 |
| Санал | 21-22 |

Танилцуулгыг хянан, тохиосон:

Т.Эрдэнэбат

Танилцуулгыг нэгтгэн боловсруулсан:

Ц.Хад

Хаяг: Нутгийн удирдлагын ордон, Өрөө 103, 103а

Утас: 70518819, 70518203

Цахим хаяг: sukhbaatar@nso.mn

Веб хаяг: www.sukhbaatar.mn

www.1212.mn

Сүхбаатар аймгийн Статистикийн хэлтэс

Баруун-Урт сум, 2013 он

ХҮСНЭГТИЙН ЖАГСААЛТ

1. Аж ахуйн нэгж, байгууллахын тоо /эдийн засгийн үйл ажиллагааны салбараар/
 2. Дотоодын нийт бүтээгдэхүүн салбарын ангилалаар /тэрбум.төг/
 - 2.1.Дотоодын нийт бүтээгдэхүүнд /салбаруудыг эзлэх хувь/
 3. Аж үйлдвэрийн борлуулсан бүтээгдэхүүн /оны үнээр/
 - 3.1. Гол нэр төрлийн бүтээгдэхүүн үйлдвэрлэлт
 4. Барилга угсралт, их засварын ажил /сая.төг/
 - 4.1. Шинээр ашиглалтанд оруулсан барилга байгууламжууд /сумдаар/
 5. Худалдааны салбарын гүйцэтгэл сонгогдсон аж ахуйн нэгж байгууллагаар
 6. Холбооны салбарын үзүүлэлт
 7. Тээвэр салбарын үзүүлэлт
- 7.2. Авто машины улсын үзлэг /тоо/

ЗУРГИЙН ЖАГСААЛТ

1. Аж ахуйн нэгж байгууллагын тоо, оноор
 - 1.1 Аж ахуйн нэгж байгууллагыгсалбарын ангилалаар, хувиар
2. Дотоодын нийт бүтээгдэхүүн 2008-2013 оноор / тэрбум төг /
 - 2.1 Дотоодын нийт бүтээгдэхүүнд салбарын эзлэх хувь
 - 2.1.1 Нэг хүнд ногдох ДНБ /сая.төг/
3. Аж үйлдвэрийн борлуулсан бүтээгдэхүүн2008-2013 он, оны үнээр /сая.төг/
 - 3.1 Аж үйлдвэрийн борлуулсан бүтээгдэхүүн, эзлэх хувь
 - 3.1.2. Жижиг дунд үйлдвэрлэлийг дэмжих төслийн хэрэгжилт /сая.төг/
4. Барилга угсралт, их засварын ажил /сая.төг/
 - 4.1. ашиглалтанд оруулсан барилга байгууламж /тоо/
5. Сонгогдсон аж ахуйн нэгж байгууллагаар нийт орлого /сая.төг/
6. Холбооны салбарын үзүүлэлт
7. Тээвэр бүхий байгууллагын тээсэн ачаа /мян.төг/
 - 7.1 Зорчигч тээвэрлэлт /мян.хүн/
 - 7.1.1. Авто машины улсын үзлэгийн тоо
 - 7.2. авто машины улсын үзлэгийн дүн /бүтцээр/

АЙМГИЙН АЖ ҮЙЛДВЭР, БАРИЛГА, ҮЙЛЧИЛГЭЭНИЙ САЛБАРЫН ҮҮСЭЛ ХӨГЖИЛ, ТАНИЛЦУУЛГА

Манай аймаг анх 1942 онд байгуулагдаж жилдээ 562.6 мянган төгрөгийн бүтээгдэхүүн үйлдвэрлэдэг барилга, оёдлын 2 артель бүхий үйлдвэр хоршооллын артель, цөцгийн тос боловсруулах завод 4, талхны цех зэрэг үйлдвэр үйлчилгээний салбар бүхий жилдээ 700 орчим мянган төгрөгийн бүтээгдэхүүн үйлдвэрлэдэг хүнсний үйлдвэр ажиллуулж байжээ.

Авто тээврийн баазын харъяанд ЖЭС-60 маркийн 48 квт-ыг хүчин чадал бүхий дизель станц суурилуулан ашиглалтанд оруулснаар эрчим хүчний үйлдвэрийн анхны суурь тавигдсан бөгөөд өнөөдөр төв хөдөөгийн бүх сум төвлөрсөн эрчим хүчний хоёр талын эх үүсвэрт холбогдсон 24 цагийн найдвартай ажиллагаатай болж, хөдөөгийн малчин өрхийн 92.8 хувь нь сэргээгдэх эрчим хүчээр хангагдаад байна.

Анх 30 номерын гар телефон станцтай байжээ. аймаг сүүлийн жилүүдэд холбоо харилцааны систем эрчимтэй хөгжиж бүх сум шилэн кабелийн сүлжээ, үүрэн холбооны 1-5 операторт холбогдсноор хүссэн цагтаа хэрэгцээт мэдээллээ олж авах, дэлхий аль ч өнцөгт холбоо тогтоох боломж бүрдээд байна.

2004-2007 онд манай аймгийн хувьд Цайрт минериал, Баянцогт мөнхийн гал 2009 онд Баян-Эрч, Эрвэн хүдэр гэх зэрэг томоохон уул уурхайн компаниуд байгуулагдан үйл ажиллагаагаа явуулж эхлээд байна.

Аж үйлдвэрийн салбарын эдийн засгийн үзүүлэлтүүдэд аж ахуйн нэгж байгууллагуудад ажиллагчид, зардал, бүтээгдэхүүн үйлдвэрлэлт, биет хэмжээ, үнийн дүнгээр, бүтээгдэхүүний борлуулалт, үндсэн хөрөнгө болон санхүүгийн байдлыг харуулсан үзүүлэлтүүдийг оруулдаг.

Тэдгээр үзүүлэлтүүдийг гаргах мэдээллийн эх сурвалж нь үйлдвэрийн газруудын сар, улирал, жилийн тайлан, тооллого, судалгааны материал нь болдог.

2008 оноос эхлэн аж үйлдвэрийн бүтээгдэхүүнийг 2005 оны зэрэгцүүлэх үнээр тооцож байна.

Аж үйлдвэрийн салбарын ангилал.

Аж ахуйн нэгжүүдийг эдийн засгийн үйл ажиллагаагаар ангилахдаа НҮБ-ийн эдийн засгийн үйл ажиллагааны салбарын стандарт ангилал (IV хувилбар)-ыг 2009 оноос эхлэн мөрдөж байна.

Хэд хэдэн төрлийн бүтээгдэхүүн үйлдвэрлэж, ажил үйлчилгээ эрхлэдэг нэгжийг тэдгээрийн дотор мэдэгдэхүйц өндөр хувийн жинтэй бүтээгдэхүүн, ажил үйлчилгээгээр нь үндсэн салбарт оруулдаг.

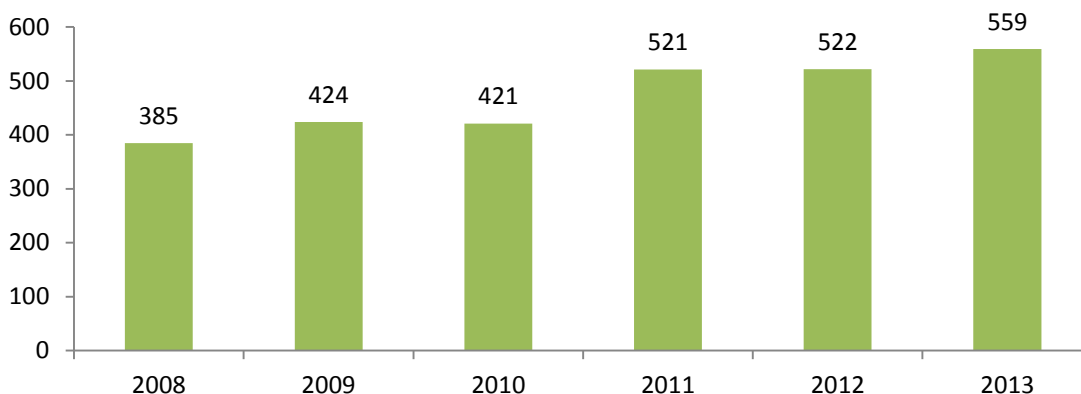
1. АЖ АХУЙН НЭГЖ БАЙГУУЛЛАГЫН ТАЛААР

2013 онд бизнес регистрийн санд бүртгэлтэй 667 аж ахуйн нэгж, байгууллагаас үйл ажиллагаа явуулж байгаа нь 559 байна. \Зураг1\ Үйл ажиллагаа явуулахгүй байгаа 108 Аж ахуйн нэгж байгууллагын шалтгааныг авч үзвэл: Үйл ажиллагаа эхлээгүй 52, бүрэн зогссон 18, түр зогсоосон 37, бусад 1 байна. Үйл ажиллагаа явуулж байгаа Аж ахуйн нэгж байгууллагын 52,1 хувийг ХХК, 21.6 хувийг Төсөвт байгууллага, 6.1 хувийг ЗБН, 5.2 хувийг ББН, 5.5 хувийг хоршоо, 7.7 хувийг Төрийн бус байгууллага, 1.3 хувийг Орон нутгийн өмчит үйлдвэрийн газар, 0.4 хувийг Төрийн өмчит үйлдвэрийн газар, 0.2 хувийг Хувьцаат компани тус тус эзэлж байна. /Зураг 1.1/ Өмчийн хэлбэрээр авч үзвэл: 75,5 хувь буюу 422 нь хувийн, 17,2 хувь буюу 96 нь төрийн өмчтэй байна. Мөн үйл ажиллагаа явуулж байгаа аж ахуйн нэгж байгууллагын тоог эдийн засгийн салбарын ангилалаар./зураг 1.1/-т харуулав.

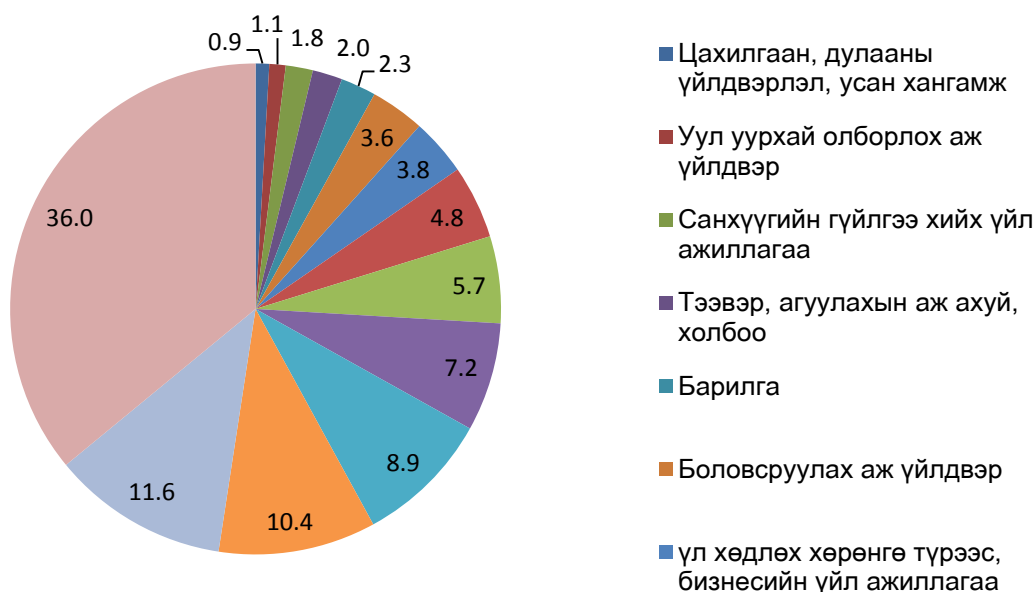
ХҮСНЭГТ 1. ҮЙЛ АЖИЛЛАГАА ЯВУУЛЖ БАЙГАА АЖ АХУЙН НЭГЖ БАЙГУУЛЛАГЫН ТОО /салбарын ангилалаар/

| Салбарын ангилалаар | 2008 | 2009 | 2010 | 2011 | 2012 | 2013 |
|---|------|------|------|------|------|------|
| Бүгд | 385 | 424 | 421 | 521 | 522 | 559 |
| Хөдөө аж ахуйн, ан агнуур, ойн аж ахуй | 12 | 15 | 12 | 16 | 24 | 27 |
| Уул уурхай олборлох аж үйлдвэр | 4 | 4 | 3 | 4 | 5 | 6 |
| Боловсруулах аж үйлдвэр | 8 | 8 | 7 | 19 | 18 | 20 |
| Цахилгаан, дулааны үйлдвэрлэл, усан хангамж | 5 | 5 | 3 | 5 | 5 | 5 |
| Барилга | 8 | 11 | 12 | 14 | 11 | 13 |
| Бөөний ба жижиглэн худалдаа, гэр ахуйн барааны засварлах үйлчилгээ | 110 | 135 | 154 | 167 | 174 | 201 |
| Зочид буудал зоогийн газар | 20 | 24 | 24 | 29 | 31 | 32 |
| Тээвэр, агуулахын аж ахуй, холбоо | 9 | 10 | 8 | 9 | 9 | 11 |
| Санхүүгийн гүйлгээ хийх үйл ажиллагаа | 11 | 11 | 11 | 12 | 10 | 10 |
| үл хөдлөх хөрөнгө түрээс, бизнесийн үйл ажиллагаа | 8 | 8 | 10 | 26 | 24 | 21 |
| Төрийн удирдлага, батлан хамгаалах, албан журмын нийгмийн даатгалын | 47 | 50 | 50 | 48 | 49 | 50 |
| Боловсролын үйл ажиллагаа | 35 | 35 | 37 | 40 | 38 | 40 |
| Эрүүл мэнд, нийгмийн халамжийн үйл ажиллагаа | 58 | 58 | 54 | 59 | 61 | 65 |
| Нийгэм, бие хүнд үзүүлэх бусад үйл ажиллагаа | 50 | 50 | 36 | 73 | 63 | 58 |

ЗУРАГ 1.АЖ АХУЙН НЭГЖ БАЙГУУЛЛАГЫН ТОО, оноор



ЗУРАГ 1.1. АЖ АХУЙН НЭГЖ БАЙГУУЛЛАГЫГ САЛБАРЫН АНГИЛАЛААР, /хувиар /



Хөдөө аж ахуй, ан агнуур, ойн аж ахуйд 4.8 хувь, Уул уурхай, олборлох аж үйлдвэрт 1,1 хувь, Цахилгаан, хий үйлдвэрлэл, усан хангамжид 0.9 хувь, Боловсруулах үйлдвэрт 3.6 хувь, Бөөний болон жижиглэн худалдаа, гэр ахуйн барааны засварлах үйлчилгээний салбарт 36.0 хувь, Зочид буудал зоогийн газарт 5.7 хувь, Тээвэр агуулахын аж ахуй, холбоонд 2.0 хувь, Санхүүгийн гүйлгээ хийх үйл ажиллагаанд 1.8 хувь, үл хөдлөх хөрөнгө түрээс бизнесийн үйл ажиллагаанд 3.8 хувь, Төрийн удирдлага, батлан хамгаалах, албан журмын нийгмийн даатгалд 8.9 хувь, боловсролын салбарт 7.2, Эрүүл мэндийн салбарт 11.6 хувь, Нийгэм бие хүнд үзүүлэх үйлчилгээнд 10.4 хувь нь тус тус үйл ажиллагаа явуулж байна.

2. ДОТООДЫН НИЙТ БҮТЭЭГДЭХҮҮН

Урьдчилсан гүйцэтгэлээр 2013 онд Сүхбаатар аймаг Монгол улсын дотоодын нийт бүтээгдэхүүний 1.5 хувь болох 258.3 тэр бум төгрөгийн бүтээгдэхүүн үйлдвэрлэж байгаагийн дээр нэг хүнд ногдох дотоодын нийт бүтээгдэхүүн 4.6 сая төгрөг болж улсын хэмжээнд Орхон, Улаанбаатар хот, Өмнөговь аймаг, Говь сүмбэр,

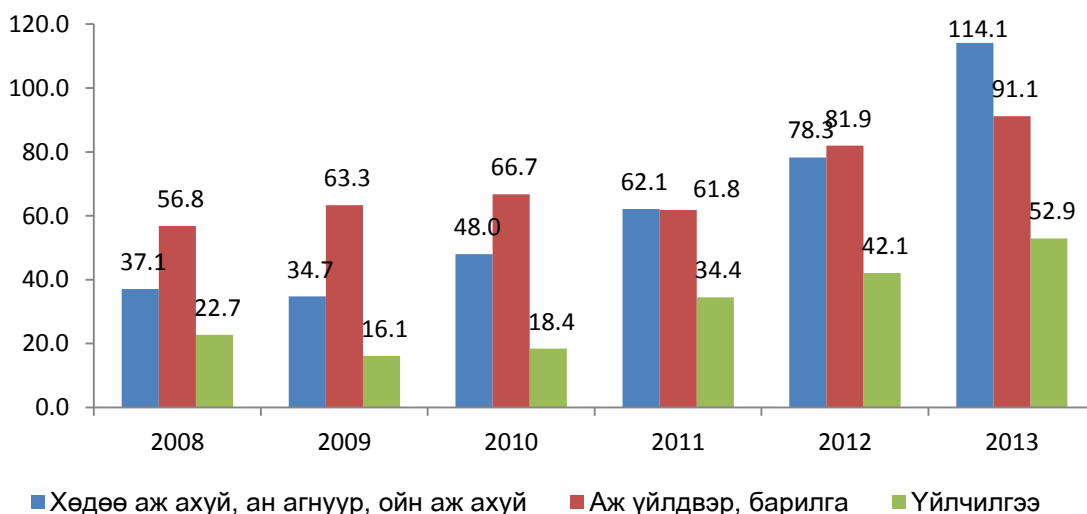
Булганаймгийн дараа 6-т, аж үйлдвэрийн бүтээгдэхүүний үйлдвэрлэлт дүнгээр 91,1 тэрбумд хүрч Улаанбаатар, Орхон, Өмнөговь, Дархан-Уул аймгийн дараа 5-т тус тус орж байна. Хүний хөгжлийн индексээр бүсдээ 1-д, улсын хэмжээнд 9-д эрэмбэлэгдэж 0.769 коффициент буюу 76.9 хувьтай байна.

Дотоодын нийт бүтээгдэхүүнийг салбараар нь авч үзвэл: Хөдөө аж ахуй, ан агнуур, ойн аж ахуйн салбар нь өнгөрсөн оноос 16.3 хувиар 2008 оноос 3.0 дахин өсч 114.1 турбум төгрөг, Аж үйлдвэр, барилгын салбар нь өнгөрсөн оноос 11.3 хувиар 2008 оноос 1.6 дахин өсч 91,1 тэрбум, Үйлчилгээний салбар нь өнгөрсөн оноос 16,1 хувиар, 2008 оноос 2.3 дахин өсч 52.9 тэрбум төг болж тус тус өссөн байна. /Хүснэгт 2/ Дотоодын нийт бүтээгдэхүүний 44.2 хувь нь ХАА, ан агнуур, ойн аж ахуй, 35.3 хувь нь аж үйлдвэр барилгын салбар, 20.5 хувь нь үйлчилгээний салбарт бүтээгдэж байна. /Зураг 2./

ХҮСНЭГТ 2. ДОТООДЫН НИЙТ БҮТЭЭГДЭХҮҮН / салбарын ангилалаар / тэрбум.төг /

| Салбар | 2008 | 2009 | 2010 | 2011 | 2012 | 2013 | % |
|---------------------------------------|-------|-------|-------|-------|-------|-------|-------|
| Хөдөө аж ахуй, ан агнуур, ойн аж ахуй | 37.1 | 34.7 | 48.0 | 62.1 | 98.1 | 114.1 | 116.3 |
| Аж үйлдвэр, барилга | 56.8 | 63.3 | 66.7 | 61.8 | 81.9 | 91.1 | 111.3 |
| Үйлчилгээ | 22.7 | 16.1 | 18.4 | 34.4 | 45.6 | 52.9 | 116.1 |
| Дүн | 116.6 | 114.0 | 133.1 | 158.3 | 225.6 | 258.2 | 114.5 |

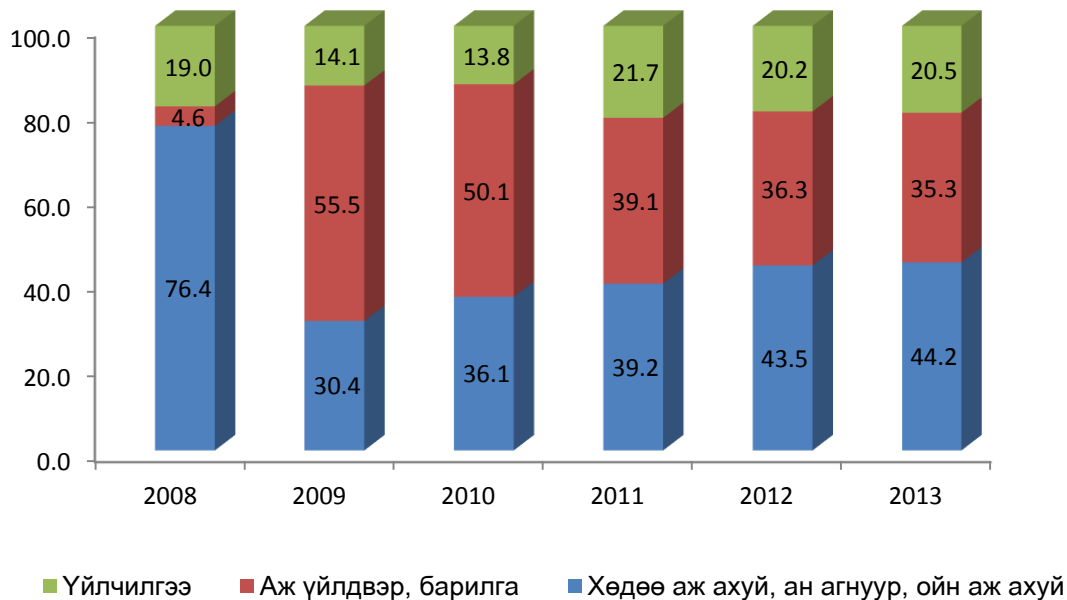
ЗУРАГ 2. ДОТООДЫН НИЙТ БҮТЭЭГДЭХҮҮН 2008-2013 ОНООР /тэрбум төг/



ХҮСНЭГТ 2.1. ДОТООДЫН НИЙТ БҮТЭЭГДЭХҮҮНД / салбаруудын эзлэх хувь/

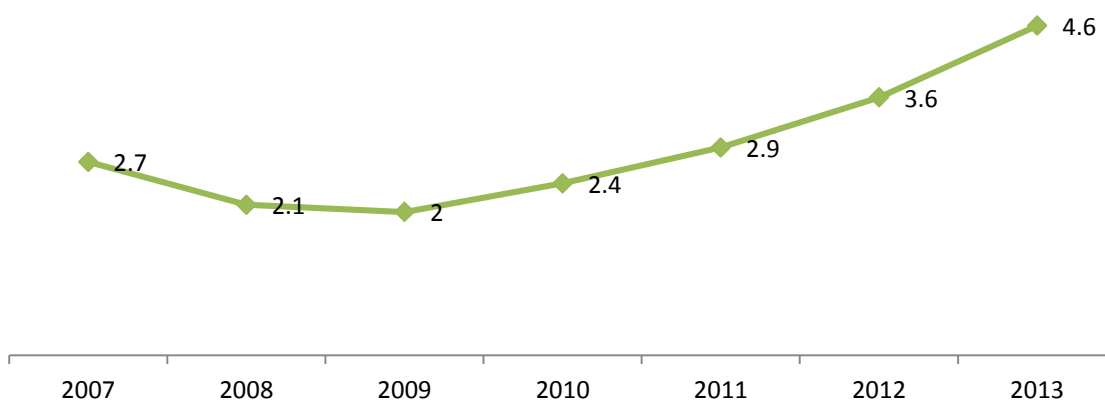
| | 2008 | 2009 | 2010 | 2011 | 2012 | 2013 |
|---------------------------------------|------|------|------|------|------|------|
| Хөдөө аж ахуй, ан агнуур, ойн аж ахуй | 76.4 | 30.4 | 36.1 | 39.2 | 43.5 | 44.2 |
| Аж үйлдвэр, барилга | 4.6 | 55.5 | 50.1 | 39.1 | 36.3 | 35.3 |
| Үйлчилгээ | 19.0 | 14.1 | 13.8 | 21.7 | 20.2 | 20.5 |

ЗУРАГ 2.1 ДОТООДЫН НИЙТ БҮТЭЭГДЭХҮҮНД /салбаруудын эзлэх хувь/



Нэг хүнд ногдох Дотоодын нийт бүтээгдэхүүн нь 2007 онд 2.7 сая, 2008 онд 2.1 сая, 2009 онд 2.0 сая, 2010 онд 2.4 сая, 2011 онд 2.9 сая, 2012 онд 3.6 сая, 2013 онд 4.6 сая төгрөгт хүрсэн байна. Нэг хүнд ногдох дотоодын нийт бүтээгдэхүүн нь 2008 оноос 2 дахин, өнгөрсөн оноос 27.7 хувиар тус тус өссөн байна.

Зураг2.1.1 НЭГ ХҮНД НОГДОХ ДОТООДЫН НИЙТ БҮТЭЭГДЭХҮҮН / сая.төг/



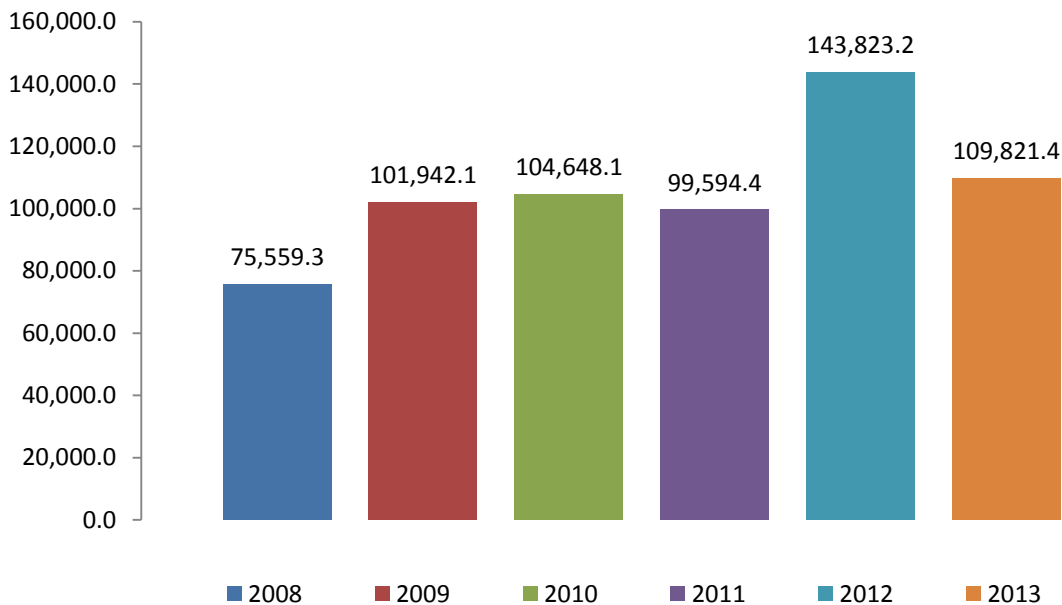
3. АЖ ҮЙЛДВЭР

Аж үйлдвэрийн нийт бүтээгдэхүүн, 2005 оны зэрэгцүүлэх үнээр 28713.1 сая төгрөг болж өнгөрсөн оны мөн үеэс 13.9 хувиар буюу 4.6 сая төгрөгөөр өссөн байна. Аж үйлдвэрийн борлуулсан бүтээгдэхүүн, оны үнээр 109821,3 сая.төгрөг болж өнгөрсөн оны мөн үеэс 23.6 хувь буюу 34002.0 сая төгрөгөөр буурсан байна. 2008 оноос аж үйлдвэрийн борлуулалт 45,3 хувь буюу 34262,1 саяар өссөн байна. /Хүснэгт-3/ Аж үйлдвэрийн борлуулалтад бүтээгдэхүүний эзлэх хувиар нь авч үзвэл: уул, уурхай, олборлох аж үйлдвэрийн борлуулалт 93,9 хувь буюу 103092.2 сая, Боловсруулах аж үйлдвэр 1.9 хувь болох 2073.8 сая, Цахилгаан дулаан, эрчим хүчний үйлдвэрлэлт, усан хангамжийн борлуулалт, 4.2 хувь болох 4655.4 сая төгрөгийн борлуулалт эзэлж байна.Аймгийн нийт ажиллагсдын 3.6 хувь болох 964 хүн аж үйлдвэрийн салбарт ажиллаж байна. Үүнээс: Уул уурхайн олборлолт 27.5 хувь болох 265, боловсруулах үйлдвэрлэлд 35.9 хувь буюу 346, усан хангамж, бохир ус зайлуулах систэм, хог хаягдлын менежмент, цахилгаан, хий, уур, агааржуулалтын салбарт 36.6 болох 353 хүн тус тус ажиллаж байна. Өнгөрсөн оны мөн үеэс 814 хүнээр буюу 54.2 хувиар буурсан байна.2013 онд жижиг дунд үйлдвэрлэлийг дэмжих төслийн зээлд 15 Аж ахуй нэгж, иргэд шалгарч хамрагдаж 433.0 сая төгрөгийн зээлийг авч үйл ажиллагаа явуулж байна. Эдгээр төслийн зээлийг бүтцээр нь авч үзвэл: Хүнсний үйлдвэрлэлийн чиглэлээр 0.1 хувь болох 58.0 сая, Хөдөө аж ахуйн чиглэлээр 0.2 хувь болох 100.0 сая, хөнгөн үйлдвэрийн чиглэлээр 0.3 болох 97.0 сая, барилгын материалын чиглэлээр 0.2 хувь болох 130.0 сая, бусад чиглэлээр 0.2 хувь болох 48.0 сая төгрөгийн зээлийг тус тус олгосон нь үйлдвэрлэл үйлчилгээ эрхлэх аж ахуйн нэгж, иргэд нэмэгдэж үйлдвэрийн мэдээний хүрээ тэлж байна.

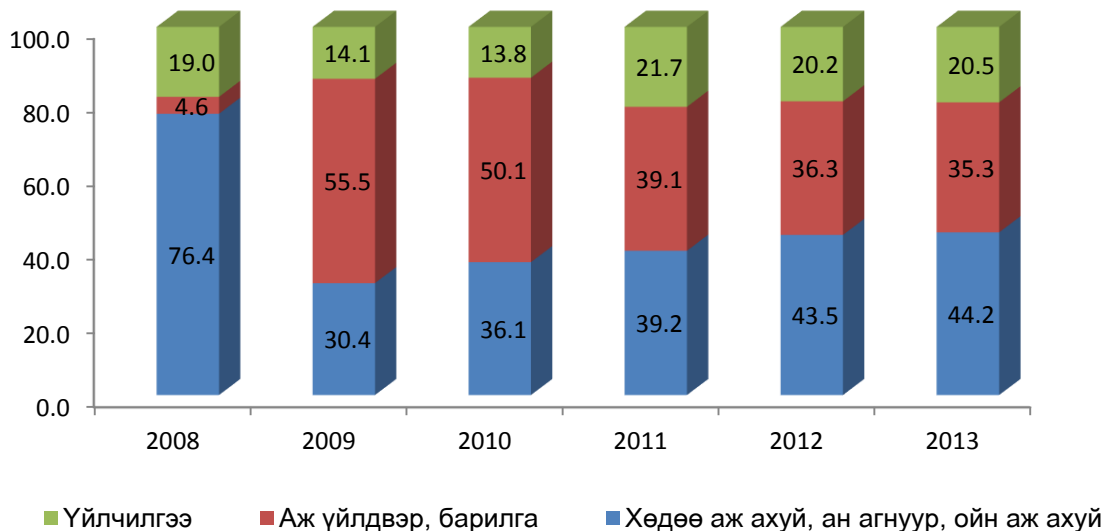
ХҮСНЭГТ 3. АЖ ҮЙЛДВЭРИЙН БОРЛУУЛСАН БҮТЭЭГДЭХҮҮН, оны үнээр, сая.төг

| Аж үйлдвэрийн салбар | 2008 | 2009 | 2010 | 2011 | 2012 | 2013 |
|--|----------|-----------|-----------|----------|-----------|-----------|
| Уул уурхай, олборлох | 72,690.8 | 98,775.1 | 101,081.6 | 94,520.5 | 138,136.5 | 103,092.2 |
| Боловсруулах аж үйлдвэр | 198.4 | 329.5 | 649.8 | 1,047.9 | 1,660.9 | 2,073.8 |
| Цахилгаан, дулааны эрчим хүч үйлдвэрлэх, дамжуулах | 2,670.1 | 2,837.5 | 2,916.8 | 3,783.0 | 4,025.8 | 4,655.4 |
| Үүнээс: ус хуримтлуулан түгээх үйл ажиллагаа | 217.8 | 222.1 | 230.1 | 243.0 | 304.1 | 470.6 |
| ДҮН | 75,559.3 | 101,942.1 | 104,648.1 | 99,594.4 | 143,823.2 | 109,821.4 |

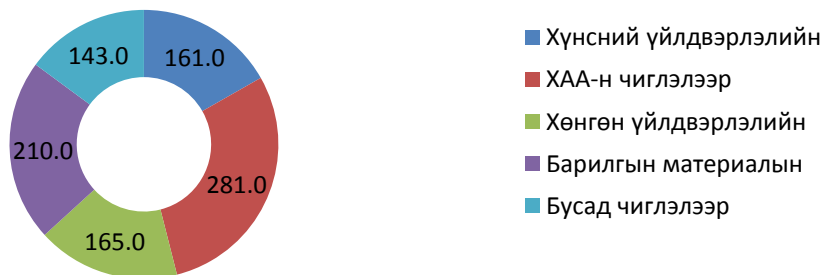
ЗУРАГ 3. АЖ ҮЙЛДВЭРИЙН БОРЛУУЛСАН БҮТЭЭГДЭХҮҮН, 2008-2013 оноор, оны үнээр, сая.төг



ЗУРАГ 3.1. АЖ ҮЙЛДВЭРИЙН БОРЛУУЛСАН БҮТЭЭГДЭХҮҮН, эзлэх хувь



ЗУРАГ3.1.1 ЖИЖИГ,ДУНД ҮЙЛДВЭРЛЭЛИЙГ ДЭМЖИХ ТӨСЛИЙН ХЭРЭГЖИЛТ / сая.төг/



Гол нэр төрлийн бүтээгдэхүүн үйлдвэрлэлтийн тоо хэмжээ жил ирэх тусам нэмэгдэж 2008 онтой харьцуулахад архинаас бусад бүтээгдэхүүнийг үйлдвэрлэж байна. Харин өнгөрсөн онтой зэрэгцүүлбэл: Нүүрс, цайрын баяжмал, хайрга, блок, өнгөт тоосго, бордур, эсгий, гэр ахуйн жижиг хэрэгсэл, модон эдлэл, дээл хувцас, гутлын үйлдвэрлэлт өсч, хиам, талх, нарийн боов, замын хавтан,дулааны үйлдвэрлэлт буурч, төмрийн хүдэр, молибдений баяжмал, архи, цахилгааны үйлдвэрлэлт хийгдэхээ больсон байна. Жижиг дунд үйлдвэрлэлийг дэмжих төсөл хөтөлбөрт хамрагдснаар манай Аж ахуйн нэгж байгууллага, иргэдийн гол нэр төрлийн бүтээгдэхүүн үйлдвэрлэлт 2012 оноос бялуу 10.0 хувь, замын хавтан үйлдвэрлэл 2.2 дахин, боридур 2.9 хувь, хайрга 44.4 хувь, блок үйлдвэрлэл 2.3 дахин, эсгий үйлдвэрлэл 16.8 хувиар, пийшин 95.1 хувиар,угаалтуур 25.0 хувь, түмпэн 50.0 хувь, тогооны таг 8.8 дахин, хогийн сав 15 дахин, галын хайч 65.0 хувиар, сандал94.9 хувиар, ширээ 30.4хувиар тус тус өссөн байна.

ХҮСНЭГТ 3.1. ГОЛНЭРТӨРЛИЙНБҮТЭЭГДЭХҮҮНҮЙЛДВЭРЛЭЛ.

| Гол нэр төрлийн бүтээгдэхүүн | Хэмжих нэгж | 2008 | 2009 | 2010 | 2011 | 2012 | 2013 | 2013/2012 % |
|---|-------------|--------|--------|-------|--------|--------|--------|-------------|
| Уул уурхай, олборлох аж үйлдвэр | | | | | | | | |
| Нүүрс | мян.тн | 113.1 | 60.9 | 119.6 | 191.9 | 402.5 | 205.2 | 51.0 |
| Цайрын баяжмал | мян.тн | 143.6 | 141.3 | 112.5 | 104.7 | 118.0 | 103.5 | 87.7 |
| Боловсруулах үйлдвэрлэл | | | | | | | | |
| Талх | тн | 79.2 | 109 | 329.2 | 425.5 | 580.5 | 517.2 | 89.1 |
| Нарийн боов | тн | 40.4 | 68.4 | 82.4 | 58.9 | 59.1 | 27.5 | 46.5 |
| Хиам | тн | - | 4.2 | 2.8 | 4.2 | 3.2 | 3.0 | 93.8 |
| Барилгын материал, үйлдвэрлэл | | | | | | | | |
| Блок | мян.ш | 63.9 | 19.2 | 32.0 | 219.5 | 185.1 | 425.5 | 229.9 |
| Улаан тоосго | мян.ш | - | 75.9 | - | - | 609.0 | - | 0.0 |
| Өнгөт тоосго | мян.ш | - | 15.8 | 11.3 | 13.6 | 10.0 | 61.9 | 619.0 |
| Замын хавтан | м2 | 2000.1 | 1908.3 | 2843 | 3996.6 | 3629.3 | 8051.1 | 221.8 |
| Боржуур | м3 | ... | 46.8 | 39.9 | 200.2 | 166.9 | 171.7 | 102.9 |
| Эсгий | мян.м | 0.8 | 6.8 | 2.8 | 4 | 2.8 | 3.27 | 116.8 |
| Ахуйн хэрэглээний төмөр эдлэл үйлдвэрлэл | | | | | | | | |
| Яндан | ш | - | - | - | 605 | 1,000 | 1,200 | 120.0 |
| Шургуулга | ш | - | - | - | 140 | 280 | 270 | 96.4 |
| Түлээний авдар | ш | - | - | - | 149 | 210 | 240 | 114.3 |
| Угаалтуур | ш | - | - | - | 48 | 116 | 145 | 125.0 |
| Жигнүүр | ш | - | - | - | 26 | 150 | 225 | 150.0 |
| Галын хайч | ш | - | - | - | 80 | 100 | 165 | 165.0 |
| Хогийн сав | ш | - | - | - | 15 | 15 | 225 | 1500.0 |
| Дээл хувцас, гутал, оёмол эдлэл үйлдвэрлэл | | | | | | | | |
| Том дээл | ш | - | - | - | 473 | 1,737 | 2,140 | 123.2 |
| Савхин гутал | ш | - | - | - | - | 15 | 189 | 1260.0 |
| Хүүхдийн савхин гутал | ш | - | - | - | - | 24 | 195 | 812.5 |
| Монгол цамц | ш | - | - | - | 95 | 30 | 61 | 203.3 |
| Модон эдлэл үйлдвэрлэл | | | | | | | | |
| Сандал | ш | - | - | - | 182 | 235 | 458 | 194.9 |
| Хаалга | ш | - | - | - | 210 | 111 | 379 | 341.4 |
| Ширээ | ш | - | - | - | 13 | 23 | 30 | 130.4 |
| Цахилгаан, дулаан, усан хангамж үйлдвэрлэл | | | | | | | | |
| Дулаан | мян. гкал | 67.1 | 77.5 | 83.3 | 96.8 | 84.5 | 77.3 | 91.5 |

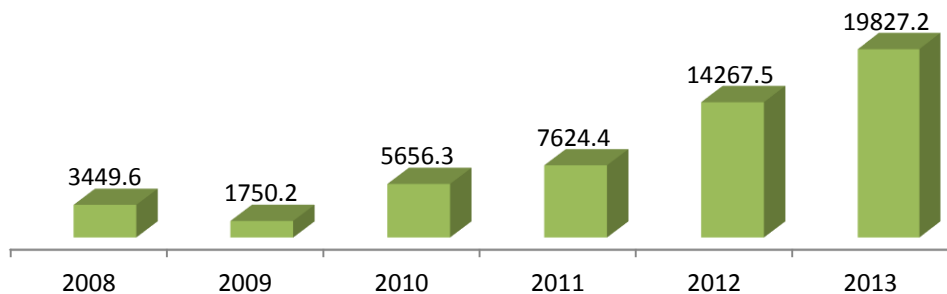
4. БАРИЛГА:

Бизнес регистрийн санд бүртгэлтэй барилгын үйл ажиллагаа явуулж байгаа 13 Аж ахуйн нэгж байгууллага байна. Барилгын салбарт нийт ажиллагсдын 2.2 хувь болох 548 хүн ажиллаж байгаагийн 21.3 хувь болох 117 нь эмэгтэй ажиллагсад байна. Өнгөрсөн оноос 45,7 хувь буюу 172 ажиллагсдаар өссөн байна. Аймгийн хэмжээнд 19,8 тэрбум төгрөгийн барилга угсралт, их засварын ажил хийсэн нь өнгөрсөн оноос 5.5 тэрбум төгрөгөөр буюу 38.8 хувь, 2008 оныхоос 5.7 дахин тус тус өссөн байна. Нийт барилга угсралт, их засварын ажлын 19.2 хувь болох 3.8 тэрбумыг аймгийн барилгын байгууллага, 80.7 хувь болох 16.0 тэрбум төгрөгийн барилга угсралт их засварын ажлыг гадны барилгын байгууллагууд тус тус гүйцэтгэсэн байна. Өнгөрсөн оноос аймгийн барилгын ажил 2.7 хувиар, гадны гүйцэтгэгч байгууллагын ажил 51,7 хувиар тус тус өсчээ. 2011 онд манай аймаг ХӨРӨНГӨ ОРУУЛАГЧ ХАНДИВЛАГЧ нарын уулзалтыг улсдаа анх удаа зохион байгуулсны үр дүнд гадны барилгын гүйцэтгэгч байгууллагууд тендэр болон харилцан гэрээ түншлэлээр манай аймаг уруу хандарч ажиллаж байгааг харуулж байна. Манай аймаг сүүлийн жилүүдэд их бүтээн байгуулалт хийж “ЖИШИГ АЙМАГ” болох зорилт тавьж ажиллаж байгаатай шууд холбоотой юм. 2013 онд 22 барилга, байгууламж ашиглалтанд орсон бөгөөд өнгөрсөн оноос 15.8 хувиар, 2008 оноос 69.2 хувиар өссөн гүйцэтгэлтэй байна. Нийт барилга угсралт, их засварын ажлын гүйцэтгэлийг төрлөөр нь авч үзвэл: Орон сууцны барилга 51282.1 сая төгрөг, орон сууцны бус барилга 16430.0 сая төгрөг, инженерийн барилга байгууламж 153189.0 сая төгрөгийн ажил тус тус хийгджээ.

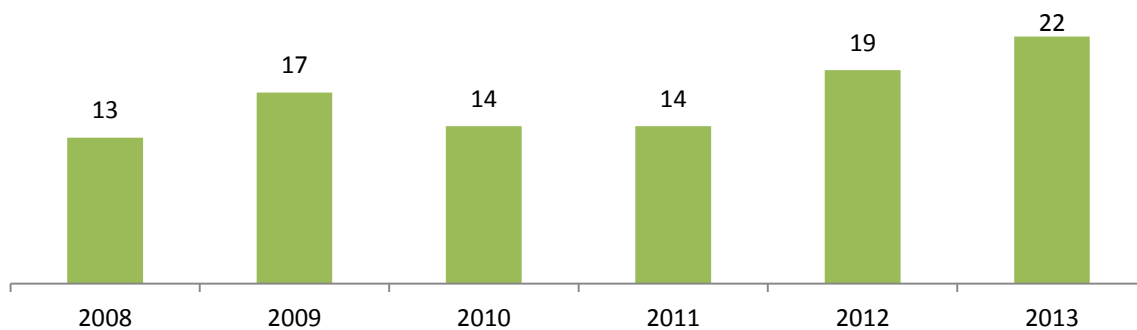
ХҮСНЭГТ 4. БАРИЛГА УГСРАЛТ, ИХ ЗАСВАРЫН АЖИЛ /сая.төг/

| үзүүлэлт | 2008 | 2009 | 2010 | 2011 | 2012 | 2013 | 2013/ 2012 |
|--|--------|--------|--------|--------|-------|-------|---------------|
| Барилга угсралт их, засварын ажил | 3449.6 | 1750.2 | 5656.3 | 7624.4 | 14268 | 19827 | 139.0 |
| Ашиглалтанд оруулсан барилга, байгууламж | 13 | 17 | 14 | 14 | 19 | 22 | 115.8 |

ЗУРАГ 4. БАРИЛГА УГСРАЛТ, ИХ ЗАСВАРЫН АЖИЛ /сая.төг/



ЗУРАГ 4.1. АШИГЛАЛТАНД ОРУУЛСАН БАРИЛГА БАЙГУУЛАМЖ /тоо/



2013 онд ашиглалтанд орсон барилга байгууламжийн 72.7 хувь нь баруун-Урт хотдоо байгаа бөгөөд 25 хувь нь орон сууц, 25 нь конторын барилга, 50 хувь нь авто зам болон, явган зам, шугам сүлжээний их бүтээн байгуулалтын ажлууд хийгдсэн байна. Хөдөөгийн сумдад 27,3 хувь болох 6 барилга байгууламжийн ажлыг хийж гүйцэтгэжээ. Үүнд: Баяндэлгэр, Эрдэнэцагаан сумдад орон сууцны барилгын ажил 33.3 хувь, Дарьганга суманд конторын барилгын ажил 16.7 хувь, Онгон, Сүхбаатар, Уулбаян сумдад эрчим хүч, услалтын систем зэрэг барилга байгууламжийн ажил 50.0 хувийг нь тус тус эзэлж байна. Орон сууцны 160 айлын барилга баригдсаны 128 нь Баруун-Урт хотдоо баригджээ. Эрдэнэцагаан сумын бичигт боомтод 8 айлын, Баяндэлгэр суманд 24 айлын орон сууц барилга баригдаж ашиглалтанд орсон байна. Мөн Баруун-Урт, Мөнхаан, Өндөрхаан чиглэлийн 132 км-ийн засмал зам, Хөдөө аж ахуйн үйлдвэрийн газрын контор, 12 ортой эмнэлэг, Халуун усны барилга, Зүүн бүсийн худалдааны төв, 640 хүүхдийн сургуулийн иж бүрэн засвар, Баруун-Урт сумын мал бүхий өрхийг дэмжсэн шинэ фермерийн хорооллын шугам сүлжээ, Баруун-Урт сумын 3-р сургуулийн зам, зогсоол, олимп цогцолборын зам, хаус бичил хорооллын зам, соёл амралтын цогцолборын явган зам талбай зэрэг томоохон бүтээн байгуулалтын ажлыг хийж гүйцэтгэлээ. Ийнхүү аймаг орон нутгийн хэмжээнд зохион байгуулагдсан ажил, арга хэмжээ бүр нь Монгол Улсын Засгийн газрын болоод аймгийн Засаг даргын бүрэн эрхийн хугацааны мөрийн хөтөлбөрийн зорилт, заалт бүрийг хэрэгжүүлэхэд чиглэгдсэн төдийгүй дээр танилцуулагдсан бүхий л ажил асуудлыг шийдвэрлэхэд төрийн болоод төрийн бус байгууллага, иргэдийнхээ хүч анхаарлыг чиглүүлж, орон нутгийнхаа нөөц, боломжийг бүрэн дайчилан, төсвийн хөрөнгийн үр ашгийг дээшлүүлж, төрийн залгамж чанарыг хадгалж ажилласнаар аймгийнхаа хүн амын ая тухтай ажиллаж сайн сайхан амьдрах нөхцөлийг бүрдүүлж байна.

ХҮСНЭГТ 4.1. ШИНЭЭР АШИГЛАЛТАНД ОРУУЛСАН БАРИЛГА, БАЙГУУЛАМЖУУД / сумдаар/

| Байгууламжийн нэр | Хүчин чадал | Төсөвт өртөг /мян.төг/ | Бүгд | Баруун-Урт | Баяндэлгэр | Дарьганга | Онгон | Сүхбаатар | Уулбаян | Эрдэнэцагаан |
|---|-------------|------------------------|-----------|------------|------------|-----------|----------|-----------|----------|--------------|
| 36-н айлын орон сууц | 36 айл | 16681.1 | 1 | 1 | | | | | | |
| Баруун-Урт сум 12 ортой эмнэлэг | 12 ор | 1792.0 | 1 | 1 | | | | | | |
| Баруун-Урт сум 30 айл орон сууц | 30 айл | 2631.0 | 1 | 1 | | | | | | |
| Баруун-Урт сум иргэн Р.Ганхуяг 30 айлын орон сууц | 30 айл | 8640.0 | 1 | 1 | | | | | | |
| Баруун-Урт сум худалдааны төв | 2818 м2 | 8454.0 | 1 | 1 | | | | | | |
| Баруун-Урт сумын 3-р 10 жилийн зам, зогсоол | 0,3 км | 1725.0 | 1 | 1 | | | | | | |
| Баруун-Урт сумын 5-р багт халуун усны барилга | 48 т2 | 144.0 | 1 | 1 | | | | | | |
| Баруун-Урт сумын мал бүхий өрхийн фермерийн хөгжлийг дэмжсэн шинэ хороололын шугам сүлжээ | 75000 м | 3500.0 | 1 | 1 | | | | | | |
| Баруун-Урт сумын олимп цогцолборын зам | 0,3 км | 1475.0 | 1 | 1 | | | | | | |
| Баруун-Урт сумын хаус бичил шугам сүлжээ | 340 м | 341.0 | 1 | 1 | | | | | | |
| Баруун-Урт сумын хотхоны шинэ зам | 0,43 км | 4515.0 | 1 | 1 | | | | | | |
| Баруун-Урт-Мөнххаан-Өндөрхаан чиглэлийн 132 км зам | 5 км | 10000.0 | 1 | 1 | | | | | | |
| Баяндэлгэр сумын 6-р баг 24 айлын орон сууц | 24 айл | 11520.0 | 1 | | 1 | | | | | |
| Бу сум 640 хүүхдийн сургууль | суудал | 10.0 | 1 | 1 | | | | | | |
| БУ сум GREEN TOWN хотхон А, В блок | 64 айл | 8700.0 | 1 | 1 | | | | | | |
| БУ сум Дөрвөлж соёл амралтын цогцолборын явган зам талбай | 1630 м2 | 1630.0 | 1 | 1 | | | | | | |
| БУ сум ХААЖДҮГ-ын оффисс | 576 м2 | 3456.0 | 1 | 1 | | | | | | |
| Дарьганга сумын ЗДТГ-ын байр | 709 м2 | 2574.0 | 1 | | | 1 | | | | |
| Онгон сум эрчим хүчний шугам шинэчлэл | 250 квт | 2.0 | 1 | | | | 1 | | | |
| Сүхбаатар сум ЗДТГ-ын өмчлөлийн найрын дэнж усгалтын систем | 13 га | 130000.0 | 1 | | | | | | 1 | |
| Уулбаян сумын жишиг хороололын эрчим хүч | 250 квт | 1.0 | 1 | | | | | | | 1 |
| Эрдэнэцагаан сум бичигт боомт 8 айлын орон сууц | 8 айл | 3110.0 | 1 | | | | | | | 1 |
| Бүгд | | 220901.1 | 22 | 16 | 1 | 1 | 1 | 1 | 1 | 1 |

5. Тухайн аймгийн нутаг дэвсгэр дээр худалдааны үйл ажиллагаа явуулах, орчин нөхцөл бололцоо.

Сүхбаатар аймаг нь Монгол орны зүүн өмнөд хэсэгт 82.3 хавтгай дөрвөлжин км нутаг дэвсгэрийг эзлэн, урд талаараа БНХАУ, баруун талаараа Дорноговь, баруун хойт талаараа Хэнтий, зүүн талаараа Дорнод аймагтай тус тус хиллэдэг.

Аймаг 2013 онд 16.4 мянган өрх, 56.4 мянган суурин хүн амтай болсон бөгөөд нийт өрхийн 54.1 хувь буюу 8.9 мянган өрх аймаг, сумын төвд амьдарч байна.

Нийт хүн амын 47.4 хувь нь хөдөө, 51.4 хувь нь аймаг сумын төвд амьдарч байгаа ба 66.1 хувь нь 15-59 насны хөдөлмөрийн насны хүн байна.

Худалдааны салбарын үүсэл хөгжил ба өнөөгийн байдал

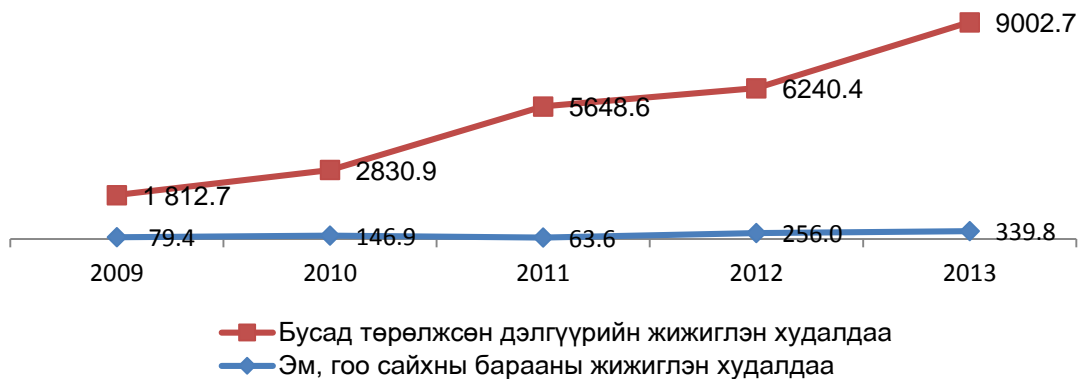
Бизнес регистрийн санд бүртгэлтэй Худалдааны чиглэлээр үйл ажиллагаа явуулж байгаа 201 аж ахуйн нэгж байгууллагабайгаа нь нийт аж ахуй нэгж байгууллагын 36

хувийг эзэлж байна. Худалдааны салбарт аймгийн нийт ажиллагсдын 5.5 хувь болох 1354 ажиллагсад ажиллаж байгаагийн 62.9 хувь болох 852 нь эмэгтэйчүүд байна. 2013 онд худалдааны чиглэлээр үйл ажиллагаа явуулж байгаа аж ахуйн нэгж байгууллагаас 20 нь түүврээр сонгогдон статистик мэдээнд улирал тутам хамрагдаж байна. Эдгээр байгууллагын нийт борлуулалтын орлого 9342.5 сая төгрөг байгаа нь өнгөрсөн оны мөн үеэс 43.8 хувиар буюу 2846.1 сая төгрөгөөр өссөн гүйцэтгэлтэй байна. Нийт 132 хүн ажиллаж байгаагийн 68.2 болох 90 эмэгтэйчүүд байна.

ХҮСНЭГТ 5. ХУДАЛДААНЫ ГҮЙЦЭТГЭЛ СОНГОГДСОН АЖ АХУЙН НЭГЖ БАЙГУУЛЛАГААР

| Үзүүлэлт | Нийт орлого /сая.төг/ | | | | | Ажиллагсдын тоо | | | | |
|--|-----------------------|----------------|----------------|----------------|----------------|-----------------|-----------|-----------|------------|------------|
| | 2009 | 2010 | 2011 | 2012 | 2013 | 2009 | 2010 | 2011 | 2012 | 2013 |
| Эм, гоо сайхны барааны жижиглэн худалдаа | 79.4 | 146.9 | 63.6 | 256.0 | 339.8 | 17 | 8 | 6 | 28 | 15 |
| Бусад төрөлжсөн дэлгүүрийн жижиглэн худалдаа | 1 812.7 | 2 830.9 | 5 648.6 | 6 240.4 | 9 002.7 | 29 | 72 | 77 | 93 | 117 |
| Бүгд | 1 892.1 | 2 977.8 | 5 712.2 | 6 496.4 | 9 342.5 | 46 | 80 | 83 | 121 | 132 |

ЗУРАГ 5. СОНГОГДСОН АЖ АХУЙН НЭГЖ БАЙГУУЛЛАГААР НИЙТ ОРЛОГО /сая.төг/



6. ХОЛБООНЫ ҮЙЛЧИЛГЭЭНИЙ ОРЛОГО, РАДИО ЦЭГИЙН ТОО

Холбооны нийт орлого, үүнээс хүн амаас орсон орлого телефон болон радио цэгийн тоо зэрэг үндсэн үзүүлэлтийг харуулав.

Нийт орлого Холбооны үйл ажиллагааны нийт орлого гэдэгт цахилгаан холбоо, хөдөлгөөнт холбоо, мэдээллийн технологи, шуудангийн үйл ажиллагаа эрхэлдэг аж ахуйн нэгж, байгууллагуудын тайлант хугацааны нийт орлогыг оруулна.

Үүрэн телефон хэрэглэгч Тухайн байгуулсан сүлжээний хүрээнд хөдөлгөөнтэй /нэгээс нөгөө үүрт шилжих/ ашиглах боломжтой утасгүй холбооны хэрэглэгч юм.

Утасгүй холбооны хэрэглэгч Тухайн байгуулсан сүлжээний хүрээнд ажиллах радио долгионы холбооны хэрэглэгч .

Интернет кафе Олон нийтэд нэг цэгт интернет үйлчилгээ үзүүлэгч байгууллага аж ахуйн нэгж

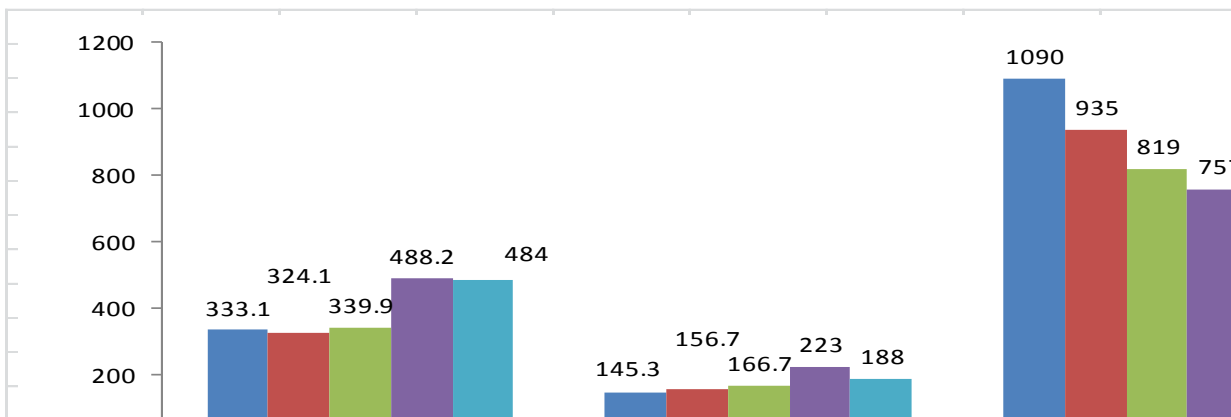
Холбооны салбарт нийт ажиллагсдын 0.5 хувь болох 119 хүн ажиллаж байна. Нийт ажиллагсдын 31,9 хувь болох 38 нь эмэгтэй байна. 2013 онд 484.0 сая.төг болсон нь өнгөрсөн оны мөн үеэс 0.9фunktээр буюу 4.2 сая төгрөгөөр буурсан байна.Хүн амаас орох орлого нь 188,0сая.төг болж өнгөрсөн оноос 15.7 хувиар буурч 35.0 сая.төг болжээ. Нийт орлогын 38.8 хувийг хүн амаас орох орлого эзэлж байна./хүснэгт 1/

Суурин телефон цэгийн тоо 800 болж өнгөрсөн оны мөн үеэс 5,6 хувь буюу 43-аарэссөн байна./ зураг 1 /

ХҮСНЭГТ 6. ХОЛБООНЫ САЛБАРЫН ҮЗҮҮЛЭЛТ

| | ХЭМЖИХ НЭГЖ | 2009 | 2010 | 2011 | 2012 | 2013 | % |
|-----------------------|----------------|-------|-------|-------|-------|-------|-------|
| Нийт орлого | сая.төг | 333.1 | 324.1 | 339.9 | 488.2 | 484.0 | 99.1 |
| Хүн амаас орох орлого | сая.төг | 145.3 | 156.7 | 166.7 | 223.0 | 188.0 | 84.3 |
| Телефон цэг | ш | 1090 | 935 | 819 | 757 | 800 | 105.7 |

ЗУРАГ 6. ХОЛБООНЫ САЛБАРЫН ҮЗҮҮЛЭЛТ



7.ТЭЭВЭР ҮЙЛЧИЛГЭЭ

Тээврийн салбарын статистик үндсэн үзүүлэлтүүдэд ачаа эргэлт,тээсэн ачаа,зорчигч эргэлт,авто машины тоо,шилжүүлсэн тонн.км, ажиллагсдын тоо орлого зэрэг орно

Авто тээврийн статистик мэдээ тайланг аж ахуйн нэгжүүдээс аймгийн статистикийн хэлтэс цуглуулан авч нэгтгэн Үндэсний статистикийн хороонд дамжуулдаг,

Тээсэн ачааНийт тээвэрлэсэн ачааны хэмжээг зөөвөрлөсөн зайгаар үржүүлсэн үзүүлэлт

Зорчигч тээвэрНийт зорчигчдын тоог тээвэрлэсэн зайгаар үржүүлсэн хэмжээ

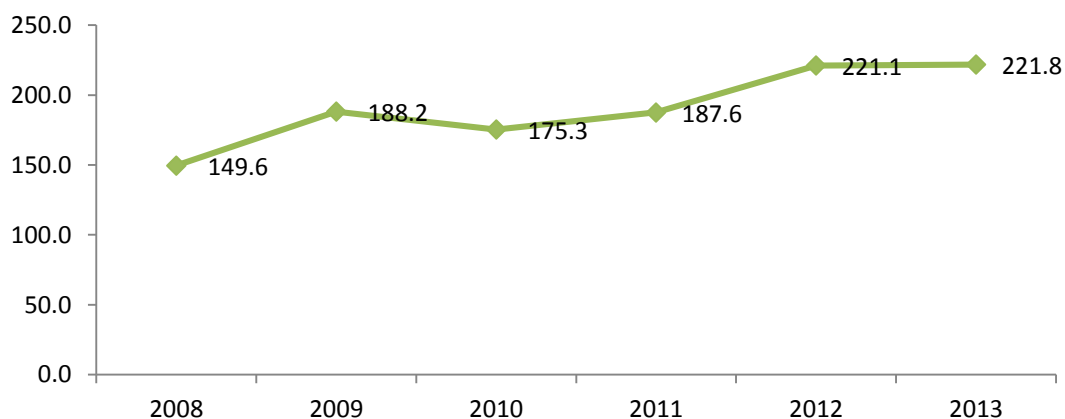
Шилжүүлсэн тн.кмТээврээр гүйцэтгэсэн олон төрөл хэлбэрийн ажил үйлчилгээг тусгай коэффициентыг ашиглан нэг нэгжид шилжүүлж тооцно.

Тээвэр бүхий байгууллагуудад 547 ажиллагсад ажиллаж байгаа нь аймгийн нийт ажиллагсдын 2.2 хувийг эзэлж байна. Нийт ажиллагсдын 7.1 хувь болох 39 нь эмэгтэй байна. 2013-ийн 221.8 т.тн-ийн ачаа эргэлт хийсэн нь өнгөрсөн оноос тээсэн ачаа 0.3 хувиар буюу 0,7 мян.тн-оор, ачаа эргэлт 49.7 хувиар буюу 27.5 сая.тн.км-ээр тус тус өссөн гүйцэтгэлтэй байна. Тээвэр бүхий байгууллагууд 52.6 мян.хүн тээвэрлэж, 37.4 сая.хүн.км-ийн зорчигч эргэлт хийсэн нь өнгөрсөн оноос Зорчигч тээвэрлэлт 11,1 хувиар буюу 6.6мян.хүнээр буурч харин зорчигч эргэлт 11,8 хувиар буюу 4.0сая.хүн.км-ээр өссөн гүйцэтгэлтэй байна.Тээврийн орлого өнгөрсөн оноос 20.2 хувь буюу 1.6 тэрбумаар буурсан байна.

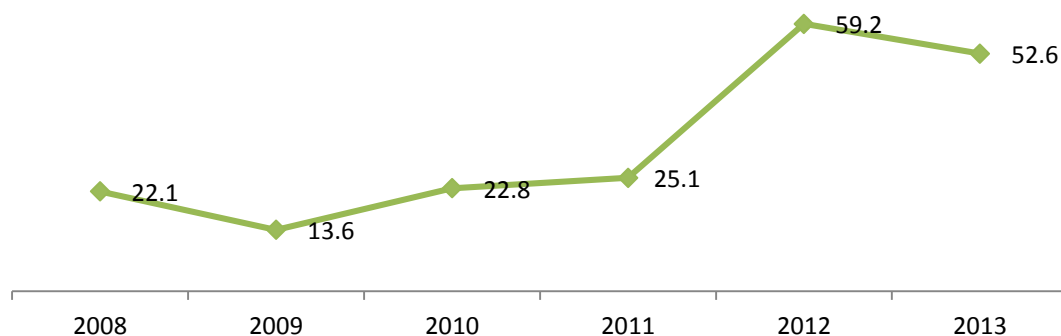
ХҮСНЭГТ 7. ТЭЭВРИЙН САЛБАРЫН ҮНДСЭН ҮЗҮҮЛЭЛТ

| | хэмжих нэгж | 2008 | 2009 | 2010 | 2011 | 2012 | 2013 |
|--------------------|-------------|---------|----------|----------|----------|----------|----------|
| Тээсэн ачаа | мян.тн | 149.6 | 188.2 | 175.3 | 187.6 | 221.1 | 221.8 |
| Ачаа эргэлт | мян.тн.км | 5 566.2 | 54 874.6 | 48 248.2 | 45 925.8 | 55 291.7 | 82 779.4 |
| Зорчигч тээвэрлэлт | мян.хүн | 22.1 | 13.6 | 22.8 | 25.1 | 59.2 | 52.6 |
| Зорчигч эргэлт | мян.хүн.км | 8 853.8 | 7 210.0 | 9 099.2 | 12 051.0 | 33 482.5 | 37 449.4 |
| Тээврийн орлого | сая.төг | 5 922.0 | 6 603.8 | 5 108.0 | 5 323.0 | 8 147.1 | 6 497.8 |

ЗУРАГ 7. ТЭЭВЭР БҮХИЙ БАЙГУУЛЛАГЫН ТЭЭСЭН АЧАА /мян.тн/2009-2013 ОН



ЗУРАГ 7.1 ЗОРЧИГЧ ТЭЭВЭРЛЭЛТ. 2009-2013 ОН, мян.хүн



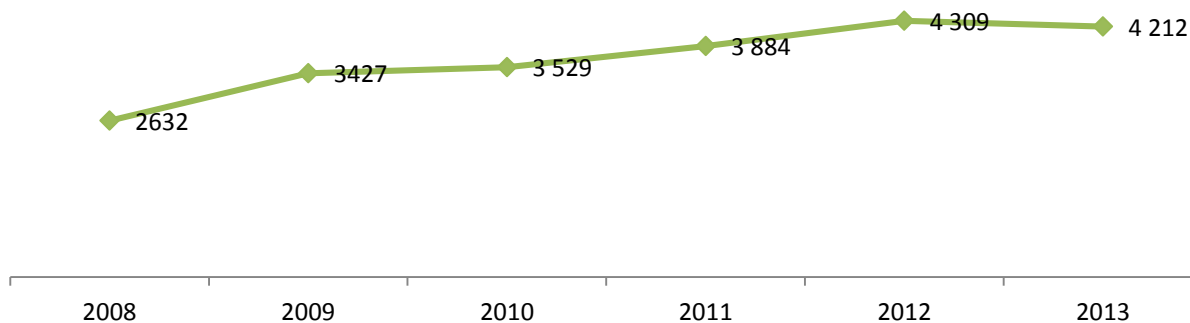
7.2 АВТО ТЕХНИКИЙН УЛСЫН ҮЗЛЭГ

Улсын хэмжээний нийт авто машины 1.1 хувийг манай аймаг эзэлж байна. Манай аймгийн хэмжээнд 2013онд авто техникийн улсын үзлэгээр бүх төрлийн авто машин 4.2 мянга болж өнгөрсөн оноос 2.3 хувиар буюу 97 мянгаар буурсан байна. Авто машиныг төрлөөр нь авч үзвэл: 56.2 хувь буюу 2.4 мянга нь суудлын авто машин, 38.9 хувь буюу 1.6 мянга нь ачааны, 3.8 хувь буюу 161 автобус1.0 хувь буюу 44 нь тусгай зориулалтын авто машин байна. Авто машины тоо өнгөрсөн оноос 10.9 хувиар буюу 0,4 мянгаар, 2010 оноос 22.1 хувиар, 2009 оноос 25.7 хувиар тус тус өссөн байна.

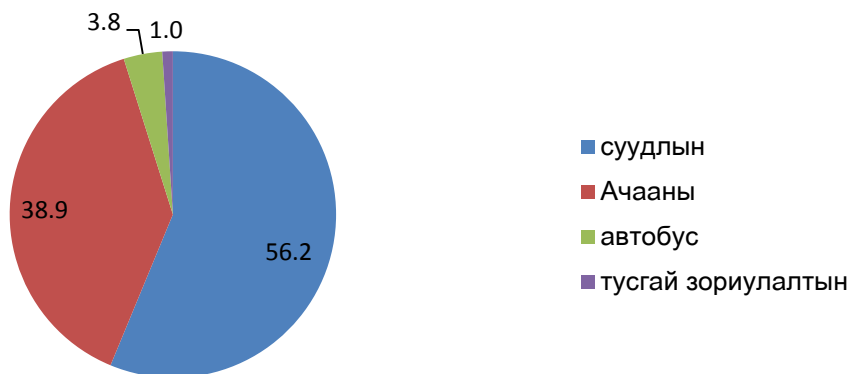
ХҮСНЭГТ 7.2АВТО МАШИНЫ ТОО УЛСЫН ҮЗЛЭГЭЭР

| | 2010 | 2011 | 2012 | 2013 | төрлөөр | | | |
|-----------------|---------|---------|---------|---------|---------|--------|---------|--------------------|
| | | | | | суудлын | Ачааны | автобус | тусгай зориулалтын |
| Авто машины тоо | 3 529 | 3 884 | 4 309 | 4 212 | 2 369 | 1 638 | 161 | 44 |
| Улсын дүн | 254 486 | 312 542 | 345 473 | 384 864 | 259 309 | 89 473 | 20 400 | 15 682 |

ЗУРАГ 7.2. АВТО МАШИНЫ УЛСЫН ҮЗЛЭГИЙН ТОО



ЗУРАГ 7.2.1 АВТО МАШИНЫ УЛСЫН ҮЗЛЭГИЙН ДҮН /бүтцээр/



Дүгнэлт, санал

Хүн амын ажиллах, амьдрах ая тухтай орчныг бүрдүүлэхэд онцгой анхаарч “ЖИШИГ АЙМАГ БОЛОХ” зорилгоор 2012-2016 онд хэрэгжүүлэх үйл ажиллагааны мөрийн хөтөлбөрөө дэвшүүлэн амжилттай ажиллаж байна. 2013 онд бүтээн байгуулалтын томоохон ажлууд хийгдсэн. Дулааны цахилгаан станцыг барьж дуусгасан. Баруун-Урт- Мөнххаан- Өндөрхаан чиглэлийн 132 км хатуу хучилттай зам, Баруун-Урт сумын бага дөрвөлжийн зам засвар, Нисэх буудлын хөөрч буух шороон зурвасын засварын ажил, Баруун-Урт сумын хаус бичил шугам сүлжээ, Дөрвөлж соёл амралтын цогцолборын явган зам талбай, Баруун-Урт 3-р 10 жилийн зам, зогсоол, Баруун-Урт шинэ хотхоны шинэ зам зэрэг бүтээн байгуулалтын ажлуудыг хийж дуусган ашиглалтанд оруулсан байна. Аймгийн төвд GREEN TOWN-ны А,В блок 64 айл,96 айлын орон сууц ашиглалтанд орсон байна. 12 ортой эмнэлэг, ХААҮГ-ын контор, 640 хүүхдийн сургууль ашиглалтанд орж аймаг орны минь өнгө төрх жил ирэх тутам сайжирч, тэр хэмжээгээр ард түмний минь амьдрал ахуй дээшилж, тавлаг тохитой амьдрах орчин бүрдэж байна.

Сүүлийн жилүүдэд улсын хэмжээнд явагдаж буй хөдөлмөр эрхлэлтийг дэмжих зорилгоор, жижиг дунд үйлдвэрлэлийн зээл олгогдож байгааньяж үйлдвэрийн гол нэр төрлийн бүтээгдэхүүн, нийт үйлдвэрлэлт, борлуулалтыг нэмэгдүүлж байна.

Дотоодын нийт бүтээгдэхүүнээр улсад 2013 онд 11-р байр эзэлж байна. 2013 онд нэг хүнд ногдох дотоодын нийт бүтээгдэхүүн 4.6 сая төгрөг болсон байна.

Сүүлийн жилүүдэд аймгийн худалдаа, үйлчилгээний салбарт бизнесийн таатай орчин бүрдэж, бизнес эрхлэж амьдрал ахуйгаа дээшлүүлж байгаа иргэдийн тоо нэмэгдэж, ард иргэдийн амьдрал дээшилж байгаа бөгөөд манай аймгийн захуудыг нэгтгэн эрүүл ахуйн шаардлага хангасан, бизнесийн жишигт нийцсэн худалдааны төвтэй болсны дээр 2013 онд “ЗҮҮН БҮСИЙН ХУДАЛДАА”-ны төв, мөн “НОМИН” супер маркет зэрэг худалдаа үйлчилгээний төвүүд бий болсон нь аймгийн нийт ард иргэд болон хөдөө орон нутгийн бүх хүмүүс өргөн сонголт, соёлтой үйлчилгээ авах, бүрэн боломжийг бүрдүүллээ. Нөгөө нэг давуу тал нь БНХАУ-тай хөрш зэргэлдээ оршиж худалдаа наймаагаа хөгжүүлж байгаа явдал юм. Тухайн аймгийн худалдааны салбарын нийт орлого жил ирэх тутам өсч байгаа нь манай хувийн хэвшилд ажиллаж байгаа иргэд, бизнес эрхлэгчдийн маань хүчин зүтгэл, мөн банкны байгууллагуудын жижиг бизнес эрхлэгчдийг дэмжиж олгож байгаа зээл, бөөний сүлжээний төв байгуулж төсөл хэрэгжүүлж ажиллаж байгаа нь нөлөөлж байна.

Үйлдвэр хоршооллын харьяа барилгын артелиар сууриа тавьсан аймгийн барилга угсралтын контор нь 1000 гаруй ажиллагсадтай барилгын материалын иж бүрэн үйлдвэр болон иж бүрэн өргөжсөн ч зах зээлийн давалгаанд барилгын улсын

үйлдвэр задарч олон жижиг компани болон үйлдвэрлэлийн хүчин чадал нь урьд хүрсэн түвшингээсээ ухарсан хэдий ч сүүлийн жилүүдэд үйлдвэрлэлтийн хэмжээ сэргэж байна.

2009 оноос манай аймагт тээвэр авто замын газар байгуулагдсан нь тээврийн салбарын үйл ажиллагааг нэгдсэн удирдлагаар хангаж ажиллах таатай орчинг бүрдүүлсэн. Тус аймгийн тээврийн салбарын дийлэнх хэсэг нь хувьчлагдаж, хувийн тээврийн үйлчилгээ зонхилж байгаа ч шуудан тээврийн үйлчилгээ сэргэж, авто вокзалшинээр баригдаж шинээр нэгдсэн зохион байгуулалтад орж байна. Одоо Улаанбаатар Баруун-Урт хоёрын хооронд хоногт 2 удаа, аймгийн урд талын сумдад 7 хоногт 1 удаа зорчигч тээврийн үйлчилгээг нийслэлээс шууд үзүүлдэг, хөдөөгийн сумдад аймгийн төвөөс 7 хоног бүрт шуудан хүрч үйлчилж байна. Иймд тээврийн салбарын үзүүлэлтүүд сүүлийн жилүүдэд жилээс жилд өссөн үзүүлэлтэй байна.

Сүүлийн жилүүдэд холбоо харилцааны систем эрчимтэй хөгжиж бүх сум шилэн кабелийн сүлжээ, үүрэн холбооны 1-5 операторт холбогдсноор хүссэн цагтаа хэрэгцээт мэдээллээ олж авах, дэлхий аль ч өнцөгт холбоо тогтоох боломж бүрдээд байна. Үүнтэй зэрэгцээд холбооны салбарын үзүүлэлтийн нэг болох суурин утасны тоо жил ирэх тутам унаж байна.

Үүрэн телефоны операторууд манай аймагт иргэд хөдөлмөрчдийн хэрэгцээг хангаж ажиллаж байгаа нь нэг талаар сайн үзүүлэлт боловч, зах зээлийн өрсөлдөөн ихтэй, төвдөө төвлөрсөн удирдлагатай тайлан баланс гардаггүй гэдгээр манай статистик мэдээлэлд хамрагдах боломжгүй байдаг нь бидний хувьд ямарч мэдээлэл дүгнэлт байдаггүй нь дутагдалтай.

ХОЙШИД ҮЙЛДВЭРЛЭЛ, ҮЙЛЧИЛГЭЭНИЙ ЧИГЛЭЛЭЭРХ САНАЛ:

- Шинээр байгуулагдаж байгаа Аж ахуйн нэгж байгууллагууд онцгой зөвшөөрөл авахын тулд 1-2 хүний бүрэлдхүүнтэй ХХК болж үүсч байгаа нь санхүүгийн талаар ямар ч мэдэгдэхүүнгүй нэг гэрийн хоёр хүн дарга, нягтлан гэж бүртгүүлснээс статистикийн мэдээ тайлан гаргах, АШБ хөтлөх талаар ямар ч ойлгоцгүй байна. Иймд ААН Байгууллага шинээр бий болоход тодорхой босго тавьж өгөх шаардлага гарч байна.
- Манай статистикийн 21-ний мэдээ болон холбооны мэдээний хугацаа нь санхүүгийн болон яамны мэдээний хугацаанаас зөрж байдаг учираж ахуйн нэгжүүдийн мэдээ тайлан зөрөх тохиолдол гардаг хугацааг адил болгох тал дээр анхаарах нь зүйтэй байна.
- Үүрэн телефоны операторууд манай аймагт иргэд хөдөлмөрчдийн хэрэгцээг хангаж ажиллаж байгаа нь нэг талаар сайн үзүүлэлт боловч, зах зээлийн
-

өрсөлдөөн ихтэй, төвдөө төвлөрсөн удирдлагатай тайлан баланс гардаггүй гэдгээр манай статистик мэдээлэлд хамрагдах боломжгүй байдаг Хойшид үүрэн телефонууд аймагтаа нэгдмэл удирдлаган дор мэдээлэлд хамрагдаж байх нь хуулийн заалтад нийцэх юм.

- Манай аймагт бүртгэлтэй хотоос үйл ажиллагаагаа удирдаж явуулж байдаг тээврийн компани байна. Энэ компанийн мэдээллийг оршин байгаа дүүргийн статистикийн хэлтсээр авахуулж авч болох эсэх.

Энэхүү судалгааны хамрах хугацаа нь 2008 2009, 2010, 2011, 2013 оны гүйцэтгэлээр харууллаа.

Ашигласан материал:

Аймгийн 2012-2016 онд хөгжүүлэх мөрийн хөтөлбөр

Жилийн эцсийн мэдээ, тайлан мэдээнүүд

ДНБ-ний тооцоо улс, аймаг, он оны статистикийн эмхтгэл

Ажиллах хүчний судалгааны үр дүн

Хүн ам өрхийн бүртгэлийн сангийн үзүүлэлт зэргийг ашиглав.